

ФЕДЕРАЛЬНАЯ СЛУЖБА ГОСУДАРСТВЕННОЙ СТАТИСТИКИ

**Территориальный орган
Федеральной службы государственной статистики
по Псковской области
(Псковстат)**

**Социально-экономическое положение
Псковской области
в январе - феврале 2010 года**

ОФИЦИАЛЬНОЕ ИЗДАНИЕ

**ПСКОВ
2010**

В докладе приняты условные обозначения:

тыс. – тысяча	т-км – тонно-километр
млн. – миллион	л – литр
млрд. – миллиард	дкл – декалитр
мм – миллиметр	га – гектар
м – метр	кВт – киловатт
пог.м – погонный метр	кВт.ч – киловатт-час
м ² – квадратный метр	Гкал – гигакалория
м ³ – метр кубический	л.с. – лошадиная сила
км – километр	г. – год
км ² – квадратный километр	долл. – доллар
г – грамм	руб. – рубль
кг – килограмм	р. – раз
т – тонна	шт. – штука
экз. – экземпляры	

- явление отсутствует;
- ... данных не имеется;
- х сопоставление невозможно;
- 0,0 величина является меньше единицы измерения.

В отдельных случаях незначительные расхождения между итогом и суммой слагаемых объясняются округлением данных.

Ряд показателей, приведенных в докладе, рассчитан с учетом экспертной оценки.

В таблицах, отражающих ежемесячную динамику, показатели за последний месяц в последующем выпуске доклада уточняются по данным ежемесячной статистической отчетности в соответствии с методикой разработки. Относительные показатели в этих таблицах отражены в сопоставимой оценке.

Доклад является официальным изданием Территориального органа Федеральной службы государственной статистики по Псковской области.

При использовании материалов органов государственной статистики ссылка на источник обязательна.

© Псковстат,
2010

E-mail: pskovstat@pskv.fsgs.ru
<http://pskovstat.gks.ru>

СОДЕРЖАНИЕ

	стр.
ОСНОВНЫЕ ЭКОНОМИЧЕСКИЕ И СОЦИАЛЬНЫЕ ПОКАЗАТЕЛИ	4
ЭКОНОМИЧЕСКАЯ СИТУАЦИЯ В ПСКОВСКОЙ ОБЛАСТИ	
ПРОИЗВОДСТВО ТОВАРОВ И УСЛУГ	
<i>Оборот организаций</i>	6
<i>Добыча полезных ископаемых, обрабатывающие производства и производство и распределение электроэнергии, газа и воды</i>	8
<i>Сельское хозяйство, охота и лесное хозяйство</i>	16
<i>Рыболовство и рыбоводство</i>	19
<i>Строительство</i>	20
<i>Транспорт</i>	20
РЫНКИ ТОВАРОВ И УСЛУГ	
<i>Розничная торговля</i>	22
<i>Рестораны, кафе и бары</i>	24
<i>Рынок платных услуг населению</i>	25
<i>Оптовая торговля</i>	27
<i>Внешиэкономические связи</i>	30
ИНСТИТУЦИОНАЛЬНЫЕ ПРЕОБРАЗОВАНИЯ	30
ИНВЕСТИЦИИ	31
ЦЕНЫ	32
ФИНАНСЫ ОРГАНИЗАЦИЙ	39
СОЦИАЛЬНАЯ СФЕРА	
УРОВЕНЬ ЖИЗНИ НАСЕЛЕНИЯ	49
<i>Денежные доходы</i>	50
<i>Использование денежных доходов</i>	53
ЗАНЯТОСТЬ	53
ЗАБОЛЕВАЕМОСТЬ НАСЕЛЕНИЯ	58
ДЕМОГРАФИЧЕСКАЯ СИТУАЦИЯ	59
МЕТОДОЛОГИЧЕСКИЕ ПОЯСНЕНИЯ	61

ОСНОВНЫЕ ЭКОНОМИЧЕСКИЕ И СОЦИАЛЬНЫЕ ПОКАЗАТЕЛИ

(миллионов рублей)

	Абсолютные данные		Январь-февраль 2010 в % к январю-февралю 2009	Февраль 2010 в % к	
	январь-февраль 2010	февраль 2010		январю 2010	февралю 2009
Оборот организаций (в действующих ценах)	25367	12871	112,7	103,0	113,1
Индекс промышленного производства			115,9	109,2	115,7
Объем работ, выполненных по виду деятельности «Строительство»	781	361	93,9	84,4	92,0
Ввод в действие жилых домов, тыс.м ² общей площади	15,6	10,1	55,5	184,0	61,7
Грузооборот автомобильного транспорта организаций всех видов экономической деятельности ¹⁾ , млн.т-км	38,9	20,0	83,1	106,8	80,9
Оборот розничной торговли	8252	4076	97,8	97,0	99,8
Оборот общественного питания	464	232	95,1	99,4	95,4
Объем платных услуг населению	2392	1192	99,7	98,5	100,3
Инвестиции в основной капитал ²⁾	352	292	110,0	...	126,7
Индекс потребительских цен, %			102,2 ³⁾	100,7	106,3
Индекс цен производителей промышленной продукции, %			109,7	102,1	110,2

	Абсолютные данные		Январь-февраль 2010 в % к январю-февралю 2009	Февраль 2010 в % к	
	январь-февраль 2010	февраль 2010		январю 2010	февралю 2009
Среднесписочная численность работающих в экономике, тыс. человек	210,6 ⁴⁾	210,6 ⁴⁾	97,6 ⁵⁾	99,5 ⁶⁾	97,6 ⁵⁾
Численность официально зарегистрированных безработных (на конец периода), тыс. человек	12,8	12,8	112,9	106,9	112,9
Реальные располагаемые денежные доходы населения ⁷⁾			99,7 ⁵⁾	61,3 ⁶⁾	99,7 ⁵⁾
Среднемесячная начисленная заработная плата одного работника:					
номинальная, рублей	12543 ⁴⁾	12543 ⁴⁾	109,9 ⁵⁾	79,5 ⁶⁾	109,9 ⁵⁾
реальная			102,2 ⁵⁾	78,3 ⁶⁾	102,2 ⁵⁾

¹⁾ По крупным и средним организациям.

²⁾ По крупным организациям.

³⁾ Февраль 2010 в % к декабрю 2009.

⁴⁾ Данные за январь 2010.

⁵⁾ Январь 2010 в % к январю 2009.

⁶⁾ Январь 2010 в % к декабрю 2009.

⁷⁾ Предварительные данные.

ЭКОНОМИЧЕСКАЯ СИТУАЦИЯ В ПСКОВСКОЙ ОБЛАСТИ

ПРОИЗВОДСТВО ТОВАРОВ И УСЛУГ

ОБОРОТ ОРГАНИЗАЦИЙ

Оборот организаций по видам экономической деятельности в январе - феврале 2010 года характеризуется следующими данными:

(в действующих ценах)

	Млн. рублей		Январь – февраль 2010 в % к январю- февралю 2009	Февраль в % к	
	январь- февраль	февраль		январю 2010	февралю 2009
Всего	25367	12871	112,7	103,0	113,1
из него организации с основным видом деятельности:					
сельское хозяйство, охота и лесное хозяйство	649	336	117,5	107,6	121,3
добыча полезных иско- паемых	41,7	20,2	80,6	94,2	72,1
обрабатывающие произ- водства	5216	2775	109,1	113,7	109,8
из них:					
производство пищевых продуктов, включая на- питки, и табака	2197	1089	94,3	98,3	95,2
текстильное и швейное производство	169	96,5	82,5	133,7	78,3
обработка древесины и производство изделий из дерева	113	53,3	125,1	88,9	114,6
целлюлозно-бумажное производство; издатель- ская и полиграфическая деятельность	42,6	24,2	89,5	131,1	94,5
производство кокса и нефтепродуктов	0,6	0,3	80,5	100,0	100,0
производство резиновых и пластмассовых изделий	142	79,1	108,2	125,6	113,3
производство прочих не- металлических минераль- ных продуктов	302	180	126,5	147,8	163,9

	Млн. рублей		Январь – февраль 2010 в % к январю- февралю 2009	Февраль в % к	
	январь- февраль	февраль		январю 2010	февралю 2009
металлургическое производство и производство готовых металлических изделий	308	176	132,2	132,5	126,5
производство машин и оборудования ¹⁾	350	208	121,6	146,4	143,4
производство электрооборудования, электронного и оптического оборудования	1312	698	134,8	113,8	118,4
прочие производства	148	97,1	137,6	190,3	155,8
производство и распределение электроэнергии, газа и воды	3410	1641	141,4	92,8	137,0
строительство	827	385	94,4	86,9	93,3
оптовая и розничная торговля; ремонт автотранспортных средств, мотоциклов, бытовых изделий и предметов личного пользования	12060	6079	110,1	101,6	110,6
в том числе:					
торговля автотранспортными средствами и мотоциклами, их техническое обслуживание и ремонт	1131	568	121,0	101,0	120,7
оптовая торговля, включая торговлю через агентов, кроме торговли автотранспортными средствами и мотоциклами	3846	2065	85,5	115,9	103,7
розничная торговля, кроме торговли автотранспортными средствами и мотоциклами; ремонт бытовых изделий и предметов личного пользования	7083	3446	128,2	94,7	113,6
гостиницы и рестораны	213	107	115,0	100,8	114,6
транспорт и связь	2201	1138	110,8	107,0	116,4

	Млн. рублей		Январь – февраль 2010 в % к январю- февралю 2009	Февраль в % к	
	январь- февраль	февраль		январю 2010	февралю 2009
из него связь	647	322	109,9	99,0	112,2
финансовая деятельность	7,7	4,0	103,1	107,8	112,0
операции с недвижимым имуществом аренда и предоставление услуг	339	173	102,4	103,9	100,4
образование	140	77,8	113,4	125,6	117,2
здравоохранение и пре- доставление социальных услуг	113	59,8	102,0	113,1	104,8
предоставление прочих коммунальных, социаль- ных и персональных ус- луг	114	55,9	110,5	96,3	104,3

¹⁾ Без производства оружия и боеприпасов.

ДОБЫЧА ПОЛЕЗНЫХ ИСКОПАЕМЫХ, ОБРАБАТЫВАЮЩИЕ ПРОИЗВОДСТВА И ПРОИЗВОДСТВО И РАСПРЕДЕЛЕНИЕ ЭЛЕКТРОЭНЕРГИИ, ГАЗА И ВОДЫ

Индекс промышленного производства¹⁾ в январе – феврале 2010 года к уровню января - февраля 2009 года составил 115,9 процента, в феврале к уровню января 2010 года – 109,2 процента, к февралю 2009 года – 115,7 процента.

¹⁾ Индекс промышленного производства исчисляется по видам экономической деятельности «Добыча полезных ископаемых», «Обрабатывающие производства», «Производство и распределение электроэнергии, газа и воды» на основе данных о динамике производства важнейших товаров-представителей (в натуральном или стоимостном выражении).

В качестве весов используется структура валовой добавленной стоимости по видам экономической деятельности за базисный год. При расчете индексов производства в 2009 году в качестве базисного года применялся 2002 год. С января 2010 года в связи со значительными структурными изменениями, произошедшими в промышленном производстве страны после 2002 года, а также с переходом на учёт производства продукции в соответствии с Общероссийским классификатором продукции по видам экономической деятельности (ОКПД), гармонизированным со Статистической классификацией продукции по видам экономической деятельности в Европейском экономическом сообществе (СРА 2002), принято решение в качестве базисного использовать 2008 год.

	В % к	
	соответствующему периоду предыдущего года	предыдущему периоду
2010 год		
Январь	116,1	80,1
Февраль	115,7	109,2
Январь - февраль	115,9	

Индекс производства в январе - феврале 2010 года по основным видам экономической деятельности характеризуется следующими данными:

	Январь- февраль 2010 в % к январю- февралю 2009	Февраль в % к	
		январю 2010	февралю 2009
Добыча полезных ископаемых	78,2	111,3	58,2
в том числе:			
добыча полезных ископаемых, кроме топливно-энергетических	78,2	111,3	58,2
Обрабатывающие производства	108,7	119,5	110,5
из них:			
производство пищевых продук- тов, включая напитки, и табака	96,8	93,7	97,5
текстильное и швейное произ- водство	93,2	125,9	97,5
производство кожи, изделий из кожи и производство обуви	95,3	в 2,2 р.	95,7
обработка древесины и произ- водство изделий из дерева	114,1	109,4	113,6
целлюлозно-бумажное производ- ство; издательская и поли- графическая деятельность	77,2	131,6	81,3
производство резиновых и пла- стмассовых изделий	83,0	145,8	102,2
производство прочих неметалли- ческих минеральных продуктов	113,3	127,4	126,5
металлургическое производство и производство готовых метал- лических изделий	126,4	117,6	127,0
производство машин и оборудо- вания	115,9	147,9	120,5
производство электрооборудова- ния, электронного и оптического оборудования	129,1	110,5	116,2

	Январь- февраль 2010 в % к январю- февралю 2009	Февраль в % к	
		январю 2010	февралю 2009
производство транспортных средств и оборудования	158,0	130,0	164,4
прочие производства	94,4	в 2,5 р.	120,5
Производство и распределение электроэнергии, газа и воды	139,5	87,7	136,4
в том числе:			
производство, передача и распределение электроэнергии, газа, пара и горячей воды	139,5	87,7	136,4
из него:			
производство, передача и распределение электроэнергии	183,7	98,2	192,2
производство, передача и распределение пара и горячей воды (тепловой энергии)	123,5	82,5	116,4

Индекс производства по основным видам экономической деятельности по организациям, не относящимся к субъектам малого предпринимательства, в январе - феврале 2010 года характеризуется следующей таблицей:

	Январь- февраль 2010 в % к январю- февралю 2009	Февраль в % к	
		январю 2010	февралю 2009
Добыча полезных ископаемых	66,0	116,5	54,7
Обрабатывающие производства	110,2	124,0	113,0
из них:			
производство пищевых продуктов, включая напитки, и табака	96,5	93,5	97,2
текстильное и швейное производство	89,4	112,3	87,2
производство кожи, изделий из кожи и производство обуви	137,6	в 2,2 р.	137,1
обработка древесины и производство изделий из дерева	90,8	121,0	114,4
целлюлозно-бумажное производство; издательская и полиграфическая деятельность	76,0	118,8	84,7
производство резиновых и пластмассовых изделий	84,7	145,9	102,9

	Январь- февраль 2010 в % к январю- февралю 2009	Февраль в % к	
		январю 2010	февралю 2009
производство прочих неметаллических минеральных продуктов	115,6	125,5	128,0
металлургическое производство и производство готовых металлических изделий	102,0	123,1	133,0
производство машин и оборудования	136,8	161,5	143,3
производство электрооборудования, электронного и оптического оборудования	124,2	111,4	109,8
производство транспортных средств и оборудования	158,0	130,0	164,4
прочие производства	100,6	в 2,6 р.	124,8
Производство и распределение электроэнергии, газа и воды	141,2	87,9	137,2

Объем отгруженных товаров собственного производства, выполненных работ и услуг собственными силами, (по чистым видам экономической деятельности) в январе - феврале 2010 года характеризуется следующими данными:

(в действующих ценах)

	Тыс. рублей		Темп роста в % к		
	январь- февраль	февраль	январю- февралю 2009	февраль	
				январю 2010	февралю 2009
Добыча полезных ископаемых	39600	19567	84,9	97,7	75,8
в том числе:					
добыча топливно-энергетических полезных ископаемых	25700	12385	113,0	93,0	116,5
добыча полезных ископаемых, кроме топливно-энергетических	13900	7182	58,2	106,9	47,3
Обрабатывающие производства	4905241	2647126	113,9	117,2	115,4
в том числе:					
производство пищевых продуктов, включая напитки, и табака	2002069	1015406	103,5	102,9	106,4

	Тыс. рублей		Темп роста в % к		
	январь- февраль	февраль	январю- февралю 2009	февраль	
				январю 2010	февралю 2009
текстильное и швейное производство	161462	94506	82,6	141,1	79,6
производство кожи, изделий из кожи и производство обуви	100788	60461	105,8	149,9	112,1
обработка древесины и производство изделий из дерева	105207	51581	123,3	96,2	115,9
целлюлозно-бумажное производство; издательская и полиграфическая деятельность	41619	23416	89,7	128,6	93,4
производство резиновых и пластмассовых изделий	139578	76273	117,5	120,5	121,3
производство прочих неметаллических минеральных продуктов	349350	212980	110,0	156,2	157,8
металлургическое производство и производство готовых металлических изделий	276585	163199	135,3	143,9	123,2
производство машин и оборудования ¹⁾	315370	176941	125,3	127,8	132,4
производство электрооборудования, электронного и оптического оборудования	1215604	648642	133,5	114,4	116,0
производство транспортных средств и оборудования	53976	30349	163,3	128,4	в 4,0р.
прочие производства	143633	93373	128,5	185,8	139,8
Производство и распределение электроэнергии, газа и воды	1511475	718753	130,9	90,7	125,5
в том числе:					
производство, передача и распределение электроэнергии, газа, пара и горячей воды	1397152	660805	131,2	89,7	125,5
из него:					
производство, передача и распределение электроэнергии	530003	259873	125,6	96,2	125,6

	Тыс. рублей		Темп роста в % к		
	январь- февраль	февраль	январю- февралю 2009	февраль	
				январю 2010	февралю 2009
производство, передача и распределение пара и горячей воды (тепловой энергии)	816258	379318	136,6	86,8	127,6
сбор, очистка и распределение воды	114323	57948	127,2	102,8	125,3

¹⁾ Без производства оружия и боеприпасов.

Объем отгруженных товаров собственного производства, выполненных работ и услуг собственными силами по чистым видам деятельности **по крупным и средним организациям (без организаций с численностью работающих менее 15 человек, не относящихся к субъектам малого предпринимательства)** в январе - феврале 2009 года характеризуется следующими данными:

(в действующих ценах)

	Тыс. рублей		Темп роста в % к		
	январь- февраль	февраль	январю- февралю 2009	февраль	
				январю 2010	февралю 2009
Добыча полезных ископаемых	7840	3582	50,6	84,1	34,9
Обрабатывающие производства	4268659	2328758	118,7	120,0	119,4
из них:					
производство пищевых продуктов, включая напитки, и табака	1785689	908126	103,5	103,5	106,4
текстильное и швейное производство	110132	68316	77,9	163,4	79,8
обработка древесины и производство изделий из дерева	45112	23451	172,5	108,3	170,9
целлюлозно-бумажное производство; издательская и полиграфическая деятельность	21699	12706	95,3	141,3	91,2
производство резиновых и пластмассовых изделий	93428	53188	136,8	132,2	154,7
производство прочих неметаллических минеральных продуктов	322170	198110	129,3	159,7	161,5
металлургическое производство и производство готовых металлических изделий	235747	144281	142,1	157,7	133,6

	Тыс. рублей		Темп роста в % к		
	январь-февраль	февраль	январю-февралю 2009	февраль	
				январю 2010	февралю 2009
производство машин и оборудования ¹⁾	270210	153361	126,0	131,2	136,8
производство электрооборудования, электронного и оптического оборудования	1146564	613632	137,2	115,1	118,0
производство транспортных средств и оборудования	53976	30349	в 2,2 р.	128,4	в 4,0 р.
прочие производства	107684	74348	146,8	в 2,2 р.	160,2
Производство и распределение электроэнергии, газа и воды	1508465	717043	131,1	90,6	125,7

¹⁾ Без производства оружия и боеприпасов.

Производство (добыча) основных видов полезных ископаемых в январе-феврале 2010 года характеризуется следующими данными:

	Произведено		В % к		
	январь-февраль	февраль	январю-февралю 2009	февраль	
				январю 2010	февралю 2009
Материалы строительные нерудные, тыс. м ³	37,0	22,7	52,4	158,7	63,9

Производство отдельных видов продукции по виду экономической деятельности «Обрабатывающие производства» в январе - феврале 2010 года характеризуется следующими данными:

	Произведено		В % к		
	январь-февраль	февраль	январю-февралю	февраль	
				январю 2010	февралю 2009
Мясо и субпродукты пищевые убойных животных, тонн	2184	1333	76,9	156,6	99,4
Мясо и субпродукты пищевые домашней птицы, тонн	2094	1100	в 2,4 р.	110,6	в 3,4 р.
Изделия колбасные, тонн	10961	5361	104,6	95,7	107,0
Рыба и продукты рыбные переработанные и консервированные, тонн	956	541	85,1	130,4	87,2

	Произведено		В % к		
	январь-февраль	февраль	январю-февралю	февраль	
				январю 2010	февралю 2009
Цельномолочная продукция (в пересчете на молоко), тонн	15971	7954	101,2	99,2	102,0
Масло сливочное и пасты масляные, тонн	131	73,3	73,4	126,7	88,4
Сыры и продукты сырные, тонн	1213	702	72,3	137,6	83,8
Кондитерские изделия, тонн	804	157	79,5	24,3	98,6
Хлеб и хлебобулочные изделия, тонн	7496	3915	103,8	109,3	99,6
Воды минеральные и газированные неподслащенные и неароматизированные, тыс. полулитров	2371	1208	91,5	103,9	93,0
Трикотажные изделия - всего, тыс.шт.	69,3	28,3	56,0	69,1	30,3
Куртки, тыс.шт.	7,3	4,4	57,5	150,9	70,8
Костюмы, тыс.шт.	68,1	38,5	105,3	129,9	112,5
Брюки, бриджи, шорты, тыс.шт.	41,7	26,3	88,7	171,1	120,3
Лесоматериалы, продольно распиленные или расколотые, разделенные на слои или лущеные, толщиной более 6 мм; шпалы железнодорожные или трамвайные деревянные, непропитанные, тыс.м ³	16,0	7,9	106,1	97,9	111,7
Блоки оконные в сборе (комплектно), тыс.м ²	1,3	0,6	67,5	77,0	39,6
Блоки дверные в сборе (комплектно), тыс.м ²	10,2	7,6	44,9	в 2,9 р.	57,3
Книги, брошюры, листовки печатные и аналогичные материалы печатные в виде отдельных листов (листовоттисков), млн.шт.	12,9	6,9	83,7	116,4	105,3
Газеты (экземпляров, тираж условный /в 4-х полосном исчислении формата А2), млн.шт.	4,0	2,1	93,0	110,6	83,9

	Произведено		В % к		
	январь-февраль	февраль	январю-февралю	февраль	
				январю 2010	февралю 2009
Окна и их коробки, подоконники полимерные, м ²	1741	1018	55,4	140,7	61,7
Конструкции и детали сборные железобетонные, тыс.м ³	10,7	6,9	92,0	181,0	124,3
Устройства коммутации и защиты электрических цепей на напряжение более 1 кВ, тыс.руб.	165601	91603	104,1	123,8	102,1
Устройства коммутации и защиты электрических цепей на напряжение не более 1 кВ, тыс.руб.	19572	9802	141,5	100,3	192,1
Проводники электрического тока прочие на напряжение не более 1 кВ (с соединительными приспособлениями или без них), км	10739	5613	78,5	109,5	82,1
Шкафы кухонные, для спальни, столовой и гостиной, шт.	67	40	15,4	148,1	17,2

Производство основных видов продукции по виду экономической деятельности «Производство и распределение электроэнергии, газа и воды» в январе - феврале 2009 года характеризуется следующими данными:

	Произведено		В % к		
	январь-февраль	февраль	январю-февралю	февраль	
				январю 2010	февралю 2009
Тепловая энергия, тыс. Г/кал	1237	559	125,5	82,5	116,2

СЕЛЬСКОЕ ХОЗЯЙСТВО, ОХОТА И ЛЕСНОЕ ХОЗЯЙСТВО

Сельское хозяйство

Животноводство

На конец февраля 2010 года поголовье крупного рогатого скота в хозяйствах всех сельхозпроизводителей, по расчетам, составляло 118,6 тыс. голов (из него коров – 58,6 тыс.), свиней – 67,5 тыс., овец и коз – 43,0 тыс. голов.

Динамика поголовья скота в хозяйствах всех категорий представлена в таблице:

(на конец месяца; в процентах)

	Крупный рогатый скот		из него коровы		Свиньи		Овцы и козы	
	к со-ответ-ствующей дате пре-дыду-щего года	к со-ответ-ствующей дате пре-дыду-щего месяца	к со-ответ-ствующей дате пре-дыду-щего года	к со-ответ-ствующей дате пре-дыду-щего месяца	к со-ответ-ствующей дате пре-дыду-щего года	к со-ответ-ствующей дате пре-дыду-щего месяца	к со-ответ-ствующей дате пре-дыду-щего года	к со-ответ-ствующей дате пре-дыду-щего месяца
2010 год								
Январь	96,7	101,4	95,1	101,0	100,3	100,4	87,8	100,5
Февраль	96,7	103,4	95,9	100,9	97,8	98,9	88,4	107,0

В сельскохозяйственных организациях к концу февраля 2010 года поголовье крупного рогатого скота, по расчетам, составляло 95,3 тыс. голов (из него коров – 41,1 тыс.), свиней – 51,9 тыс., овец и коз – 0,4 тыс. голов.

В январе-феврале в хозяйствах всех категорий, по расчетам, произведено скота и птицы на убой (в живом весе) 6,9 тыс. тонн, молока – 24,7 тыс. тонн, яиц – 11,4 млн. штук.

	Январь-февраль 2010	В % к январю-февралю 2009	Февраль в % к	
			январю 2010	февралю 2009
Скот и птица на убой (в живом весе), тыс.тонн	6,9	146,5	106,7	157,8
Молоко , тыс.тонн	24,7	99,7	97,3	102,9
Яйца , млн.штук	11,4	100,0	94,7	95,2

В сельскохозяйственных организациях, по расчетам, произведено скота и птицы на убой (в живом весе) 5,5 тыс. тонн, молока – 18,9 тыс. тонн, яиц – 7,2 млн. штук.

Продуктивность скота и сохранность поголовья и в сельскохозяйственных организациях характеризуется следующими данными:

	Январь-февраль 2010	В % к январю-февралю 2009
Надои молока на одну корову, кг	465	105,9
Яйценоскость кур-несушек, штук	42	93,3

Производство основных видов скота и птицы на убой сельскохозяйственными организациями (крупными, средними и малыми) приведено в таблице:

	Январь-февраль 2010			Февраль в % к	
	тыс. тонн	в % к январю-февралю 2009	доля производства отдельных видов скота и птицы в общем объеме производства скота и птицы на убой, %	январю 2010	февралю 2009
Скот и птица на убой (в живом весе)	5,5	178,1	100,0	110,6	195,5
из них:					
крупный рогатый скот	1,0	104,3	18,7	117,5	112,4
свиньи	1,4	122,3	26,5	103,9	122,6
птица	3,0	в 3,3 р.	54,7	111,6	в 4,3 р.

К началу марта 2010 года **обеспеченность** скота кормами в расчете на 1 условную голову скота в сельскохозяйственных организациях составила 6,1 центнера кормовых единиц.

Данные о наличии кормов в сельскохозяйственных организациях на 1 марта приводятся ниже:

	2010	2010 в % к 2009
Наличие кормов , тонн кормовых единиц	72533	115,8
в том числе концентрированных	7146	101,6
в расчете на 1 условную голову скота, центнеров кормовых единиц	6,1	107,0

Реализация продукции

Объем реализации основных сельскохозяйственных продуктов сельскохозяйственными организациями составил:

	Январь-февраль 2010	В % к январю-февралю 2009	Февраль в % к	
			январю 2010	февралю 2009
Зерно, тыс. тонн	0,5	169,4	151,6	196,0
Скот и птица на убой (в живом весе), тыс. тонн	5,6	176,5	108,6	191,7
Молоко, тыс. тонн	17,2	98,8	105,6	101,1
Яйца, млн. штук	5,2	82,6	90,3	68,2

Лесозаготовки

Индекс производства по виду экономической деятельности «лесозаготовки» в январе - феврале 2010 года характеризуется следующими данными:

	В % к	
	соответствующему периоду предыдущего года	предыдущему периоду
2010 год		
Январь	46,8	57,3
Февраль	79,3	93,3
Январь-февраль	66,3	

Производство отдельных видов продукции по виду экономической деятельности «лесозаготовки» характеризуется следующей таблицей:

	Произведено		В % к		
	январь- февраль	февраль	январю- февралю 2008	февраль	
				январю 2009	февралю 2008
Древесина необработанная, тыс. плот. м ³	28,5	13,9	79,0	95,9	93,6
и неё:					
брёвна хвойных пород	14,4	7,6	60,5	111,2	70,1

РЫБОЛОВСТВО И РЫБОВОДСТВО

Рыболовство. Индекс производства по виду экономической деятельности «Рыболовство» характеризуется следующими данными:

	В % к	
	соответствующему периоду предыдущего года	предыдущему периоду
2010 год		
Январь	в 6,9 р.	47,1
Февраль	73,3	77,1
Январь - февраль	147,9	

Улов рыбы и добыча других морепродуктов характеризуется следующей таблицей:

	Январь- февраль	Февраль	В % к		
			январю- февралю 2008	февраль	
				январю 2009	февралю 2008
Рыба живая, свежая или охлажденная, тонн	97,6	42,5	147,9	77,1	73,3

СТРОИТЕЛЬСТВО

Строительная деятельность

Динамика объема работ, выполненных по виду экономической деятельности «Строительство» представлена следующими данными:

	Млн. рублей	В % к	
		соответствующему периоду предыдущего года	предыдущему периоду
2010 год			
Январь	419,4	95,5	73,5
Февраль	361,5	92,0	84,4
Январь-февраль	780,9	93,9	

Жилищное строительство

Динамика ввода в действие жилых домов характеризуется следующими данными:

	Кв. метров общей площади		В % к соответствующему периоду предыдущего года	
	всего	в т.ч. населени- ем за счет собст- венных и заем- ных средств	всего	в т.ч. населени- ем за счет собст- венных и заем- ных средств
2010 год				
Январь	5504	1884	46,8	34,3
Февраль	10126	5545	61,7	87,2
Январь-февраль	15630	7429	55,5	62,7

Населением за счет собственных и заемных средств построено 7,4 тыс. кв. метров жилья (69 домов), что на 4,4 тыс. кв. метров меньше соответствующего периода 2009 года.

ТРАНСПОРТ

Грузовые перевозки

Объем перевозок грузов и грузооборот автомобильного транспорта крупных и средних организаций всех видов экономической деятельности:

	Январь- февраль 2010	Февраль 2010	Январь - февраль 2010 в % к январю- февралю 2009	Февраль 2010 в % к	
				январю 2010	февралю 2009
Перевозки грузов – всего, тыс. тонн	539,6	304,4	90,2	129,4	96,9

	Январь-февраль 2010	Февраль 2010	Январь - февраль 2010 в % к январю-февралю 2009	Февраль 2010 в % к	
				январю 2010	февралю 2009
из них выполненные на коммерческой основе	26,3	13,6	40,4	107,9	30,4
Грузооборот - всего, млн. т-км	38,9	20,0	83,1	106,8	80,9
из него выполненный на коммерческой основе	9,9	4,8	61,3	96,6	53,7

Пассажирские перевозки. Перевозки пассажиров автобусами общего пользования характеризуются следующими данными:

(тысяч человек)

	Январь-февраль 2010	В % к январю-февралю 2009
Всего	11329,8	102,0
в том числе:		
автобусами крупных и средних организаций (без автобусов, привлеченных для работы на маршрутах общего пользования «службой заказчика»)	9272,4	102,2
автобусами субъектов малого предпринимательства, работающими на маршрутах общего пользования без «службы заказчика»	637,2	84,5
в том числе:		
малых автопредприятий	495,8	108,0
физических лиц	141,4	47,9
автобусами физических лиц (владельцев автобусов), привлеченными для работы на маршрутах общего пользования «службой заказчика»	1420,2	110,9

Пассажирооборот, выполненный автобусами общего пользования, характеризуется следующими данными:

(тысяч пассажиро-километров)

	Январь-февраль 2010	В % к январю-февралю 2009
Всего	81508,6	104,5

	Январь- февраль 2010	В % к январю- февралю 2009
в том числе:		
автобусами крупных и средних организаций (без автобусов, привлеченных для работы на маршрутах общего пользования «службой заказчика»)	62046,9	108,0
автобусами субъектов малого предпринимательства, работающими на маршрутах общего пользования без «службы заказчика»	13780,8	89,3
в том числе:		
малых автопредприятий	5126,4	86,1
физических лиц	8654,4	91,2
автобусами физических лиц (владельцев автобусов), привлеченными для работы на маршрутах общего пользования «службой заказчика»	5680,9	110,9

Выполнение расписания движения маршрутными автобусами (включая маршрутные таксомоторы), принадлежащими крупным, средним организациям и субъектам малого предпринимательства (юридическим и физическим лицам) и привлеченными для работы «службой заказчика» в январе-феврале 2010 года представлено следующими данными:

(тысяч рейсов)

	Всего	из них по видам сообщения	
		внутригород- ское	пригородное
Предусмотрено по расписанию	310,9	247,6	53,9
Фактически выполнено	310,4	247,4	53,7
в том числе без нарушения расписания	309,2	246,2	53,7
Удельный вес автобусных рейсов, выполненных без нарушения расписания в общем числе запланированных рейсов (в %)	99,4	99,4	99,5

РЫНКИ ТОВАРОВ И УСЛУГ

РОЗНИЧНАЯ ТОРГОВЛЯ

Оборот розничной торговли в январе-феврале 2010 года составил 8252 млн. рублей, что в товарной массе составляет 97,8 процента к соответствующему периоду предыдущего года.

Динамика оборота розничной торговли представлена следующей таблицей:

	Млн. рублей	В % к	
		соответствующему периоду предыдущего года	предыдущему периоду
2010 год			
Январь	4175,9	96,0	83,3
Февраль	4076,1	99,8	97,0
Январь-февраль	8252,0	97,8	

В январе-феврале 2010 года оборот розничной торговли торгующих организаций и продажа товаров на розничных рынках и ярмарках характеризуются следующими данными:

	Январь-февраль, млн. рублей	Февраль в % к		Январь-февраль 2010 в % к январю-февралю 2009
		январю 2010	февралю 2009	
Всего	8252,0	97,0	99,8	97,8
в том числе:				
оборот розничной торговли торгующих организаций и индивидуальных предпринимателей вне рынка	7207,1	96,7	106,1	103,6
продажа товаров на розничных рынках и ярмарках	1044,9	99,1	70,9	70,5

Динамика оборота розничной торговли пищевыми продуктами, включая напитки, и табачными изделиями и непродовольственными товарами приводится в следующей таблице:

	Пищевые продукты, включая напитки, и табачные изделия			Непродовольственные товары		
	млн. рублей	в % к		млн. рублей	в % к	
		соответствующему периоду предыдущего года	предыдущему периоду		соответствующему периоду предыдущего года	предыдущему периоду
2010 год						
Январь	2175,7	94,1	83,2	2000,2	97,9	83,4
Февраль	2142,1	95,5	97,5	1934,0	105,3	96,4
Январь-февраль	4317,8	94,8		3934,2	101,4	

Объем и структуру продажи алкогольных напитков и пива населению характеризуют следующие данные:

	Январь-февраль 2010		
	тыс. дкл	в % к	
		соответствующему периоду предыдущего года	итогу, в абсолютном алкоголе
Алкогольные напитки и пиво			
в абсолютном алкоголе:	90,1	94,3	100
в натуральном выражении:			
водка и ликероводочные изделия	147,4	113,0	57,4
виноградные и плодовые вина	107,4	109,7	14,5
коньяки	10,4	115,5	4,5
шампанские и игристые вина	16,2	112,7	1,9
напитки слабоалкогольные	24,1	...	1,4
пиво	434,7	68,4	20,3

Изменение товарных запасов в организациях розничной торговли характеризуется следующими данными:

(на конец месяца)

	Товарные запасы, млн. рублей	Уровень запасов, дней торговли
2010 год		
Январь	1686,6	20
Февраль	1741,2	21

РЕСТОРАНЫ, КАФЕ И БАРЫ

Оборот общественного питания¹⁾ в январе-феврале 2010 года составил 464 млн. рублей, или 95,1 процента (в сопоставимых ценах) к соответствующему периоду предыдущего года.

Динамика оборота общественного питания представлена следующей таблицей:

¹⁾ Оборот ресторанов, баров, кафе, столовых при предприятиях и учреждениях, а также организаций, осуществляющих поставку продукции общественного питания.

	Млн. рублей	В % к	
		соответствующему периоду предыдущего года	предыдущему периоду
2010 год			
Январь	232,2	94,7	80,1
Февраль	231,8	95,4	99,4
Январь-февраль	464,0	95,1	

РЫНОК ПЛАТНЫХ УСЛУГ НАСЕЛЕНИЮ

Динамика объема платных услуг населению приведена ниже:

	Млн. рублей	В % к	
		соответствующему периоду предыдущего года	предыдущему периоду
2010 год			
Январь	1199,7	99,1	95,7
Февраль	1191,9	100,3	98,5
Январь-февраль	2391,6	99,7	

Структура объема платных услуг населению по видам приведена ниже:

	Январь-февраль 2010			Февраль 2010 в % к	
	млн. рублей	в % к		январю 2010	февралю 2009
		январю- февралю 2009	к итогу		
Платные услуги	2391,6	99,7	100,0	98,5	100,3
в том числе:					
бытовые	268,8	97,8	11,2	101,2	95,1
транспортные	415,1	99,5	17,4	97,6	103,9
связи	403,7	111,9	16,9	90,5	109,5
жилищные	126,3	98,8	5,3	106,7	103,8
коммунальные	715,4	95,2	29,9	100,7	93,6
учреждений культуры	73,3	99,5	3,1	72,9	109,7
туристские	5,6	110,3	0,2	93,7	120,5
услуги гостиниц и аналогичных средств размещения	47,1	93,5	2,0	94,4	110,9
физкультуры и спорта	12,0	109,0	0,5	99,6	125,4
медицинские	117,2	95,8	4,9	109,1	94,5

	Январь-февраль 2010			Февраль 2010 в % к	
	млн. рублей	в % к		январю 2010	февралю 2009
		январю- февралю 2009	к итогу		
санаторно-оздоровительные	10,3	103,2	0,4	80,2	101,4
ветеринарные	5,2	109,4	0,2	110,3	98,0
правового характера	16,5	91,8	0,7	100,5	95,2
образования	153,0	102,7	6,4	110,8	106,7
прочие	22,1	... ¹⁾	0,9	... ¹⁾	... ¹⁾

¹⁾ Не рассчитывается индекс цен.

Структура объема бытовых услуг населению по видам приведена ниже:

	Январь-февраль 2010			Февраль 2010 в % к	
	млн. рублей	в % к		январю 2010	февралю 2009
		январю- февралю 2009	итогу		
Бытовые услуги	268,8	97,8	100,0	101,2	95,1
в том числе:					
ремонт, окраска и пошив обуви	17,0	99,0	6,3	96,7	97,9
ремонт и пошив швейных, меховых и кожаных изделий, головных уборов и изделий текстильной галантереи, ремонт, пошив и вязание трикотажных изделий	18,7	101,2	6,9	115,0	94,7
ремонт и техническое обслуживание бытовой радиоэлектронной аппаратуры, бытовых машин и приборов, ремонт и изготовление металлоизделий	12,6	104,4	4,7	101,9	93,3
ремонт и изготовление мебели	6,2	... ¹⁾	2,3	... ¹⁾	... ¹⁾
химическая чистка и крашение	1,3	95,8	0,5	101,7	106,8
услуги прачечных	1,0	93,1	0,3	103,6	108,9
ремонт и строительство жилья и других построек	14,7	101,2	5,5	107,6	105,3
техническое обслуживание и ремонт транспортных средств, машин и оборудования	97,1	98,2	36,1	100,0	97,8

	Январь-февраль 2010			Февраль 2010 в % к	
	млн. рублей	в % к		январю 2010	февралю 2009
		январю- февралю 2009	итогу		
услуги фотоателье, фото- и кинолабораторий	6,3	101,2	2,4	101,6	106,0
услуги бань и душевых	18,8	104,7	7,0	93,6	102,1
услуги парикмахерских	37,6	108,6	14,0	105,1	96,5
услуги организаций по прокату	0,2	... ¹⁾	0,1	... ¹⁾	... ¹⁾
ритуальные услуги	34,9	96,2	13,0	97,2	94,3
прочие	2,4	... ¹⁾	0,9	... ¹⁾	... ¹⁾

¹⁾ Не рассчитывается индекс цен.

ОПТОВАЯ ТОРГОВЛЯ

В январе-феврале 2010 года оборот оптовой торговли составил 5145,1 млн. рублей, или 93,4 процента к соответствующему периоду предыдущего года.

Оборот оптовой торговли характеризуется следующей таблицей:

	Оборот оптовой торговли			В том числе оборот оптовой торговли организаций оптовой торговли		
	млн. рублей	в % к		млн. рублей	в % к	
		соответ- ствующе- му периоду преды- дущего года	преды- дущему периоду		соответ- ствующе- му периоду преды- дущего года	преды- дущему периоду
2010 год						
Январь	2388,6	90,7	74,4	1962,1	101,8	79,3
Февраль	2756,5	95,9	114,7	2276,5	109,7	115,3
Январь-февраль	5145,1	93,4		4238,6	105,9	

Продажа отдельных видов продукции (товаров) организациями оптовой торговли (без субъектов малого предпринимательства и организаций со средней численностью работников до 15 человек, не являющихся субъектами малого предпринимательства) в феврале 2010 года характеризуется следующими данными:

	Февраль 2010	
	тонн	в % к январю 2010
Мясо, включая мясо птицы и дичи	294	136,3
Мясо домашней птицы	265	136,8
Изделия колбасные	127	139,0
Рыба и продукты рыбные переработанные (без рыбных консервов)	85	35,8
Бензины автомобильные	142	137,9
Бензины автомобильные с октановым числом не более 80	100	144,8
Бензины автомобильные с октановым числом более 80, но менее 95	42	123,9
Топливо дизельное	580	143,2

Запасы отдельных видов продукции (товаров) в организациях оптовой торговли (без субъектов малого предпринимательства и организаций со средней численностью работников до 15 человек, не являющихся субъектами малого предпринимательства) приведены ниже:

(на конец месяца)

	Февраль 2010	
	тонн	в % к январю 2010
Мясо, включая мясо птицы и дичи	37	76,3
Мясо домашней птицы	32	73,3
Изделия колбасные	15	78,5
Рыба и продукты рыбные переработанные (без рыбных консервов)	45	59,7
Бензины автомобильные	3731	124,7
Бензины автомобильные с октановым числом не более 80	647	86,3
Бензины автомобильные с октановым числом более 80, но менее 95	2400	132,9
Топливо дизельное	7261	103,0

Продажа алкогольной продукции

Продажа алкогольной продукции и пива организациями оптовой торговли (без микропредприятий)¹⁾:

¹⁾ По организациям, имеющим лицензию на закупку, хранение и поставки алкогольной и спиртосодержащей пищевой продукции.

	Январь-февраль 2010		Февраль 2010 в % к	
	тыс. дкл	в % к январю-февралю 2009	январю 2010	февралю 2009
Водка и ликероводочные изделия	72,6	76,9	123,4	77,7
Вина виноградные	63,0	86,8	129,1	89,1
Вина плодовые	1,9	177,2	в 10,7 р.	в 2,8 р.
Вина шампанские и игристые	9,7	93,4	97,2	92,4
Коньяки	3,6	105,8	125,2	105,2
Пиво	1,2	31,1	131,8	42,0

Запасы угля и топочного мазута в организациях области по состоянию на 1 марта 2010 года характеризуются следующими данными:

	Уголь			Топочный мазут		
	тонн	в % к		тонн	в % к	
		1 февраля 2010	1 марта 2009		1 февраля 2010	1 марта 2009
Общие запасы топлива	20712	84,7	70,0	16289	104,5	75,1
в том числе:						
в оптовых организациях	262	в 6,4р.	108,3	-	-	-
у потребителей	20450	83,8	69,7	16289	104,5	75,1
в том числе по потребителям с основным видом деятельности:						
обрабатывающие производства	1627	55,5	49,4	1767	99,4	102,6
производство и распределение электроэнергии, газа и воды	6786	88,7	58,0	13336	103,0	72,6
сельское хозяйство, охота и лесное хозяйство	13	100,0	76,5	-	-	-
транспорт и связь	1274	84,5	89,3	481	х	в 16,6р.
строительство	162	92,6	в 54,0р.	-	-	-
прочие потребители	10588	87,3	82,0	705	80,8	45,0
из строки «у потребителей – всего» жилищно-коммунальное хозяйство	2484	109,7	59,3	2062	99,2	106,2

ВНЕШНЕЭКОНОМИЧЕСКИЕ СВЯЗИ

Экспорт и импорт товаров

Вывоз товаров в Республику Беларусь в январе 2010 года осуществляли 25 организаций. Объем вывоза составил 4492,3 тыс. долларов США. Наибольший удельный вес в общем объеме поставок в Республику Беларусь составляют черные металлы (71,6%), электрические машины и оборудование, их части (16,5%), котлы, оборудование и механические устройства, их части (5,1%).

ИНСТИТУЦИОНАЛЬНЫЕ ПРЕОБРАЗОВАНИЯ

МАЛЫЕ ПРЕДПРИЯТИЯ¹⁾

Число малых предприятий (без микропредприятий) и их распределение по видам экономической деятельности приведены в таблице:

	На 1 января 2010	
	единиц	в % к итогу
Всего	1066	100
из него:		
обрабатывающие производства	245	23,0
строительство	126	11,8
оптовая и розничная торговля; ремонт автотранспортных средств, мотоциклов, бытовых изделий и предметов личного пользования	226	21,2
транспорт и связь	72	6,8
операции с недвижимым имуществом, аренда и предоставление услуг	84	7,9

Число замещенных рабочих мест на малых предприятиях (без микропредприятий) по видам экономической деятельности характеризуется следующими данными:

	Всего замещенных рабочих мест (работников), человек	в том числе			Число замещенных рабочих мест (работников), в % к итогу
		работниками сплочного состава (без внешних совместителей)	внешними совместителями	работниками, выполнявшими работы по договорам гражданско-правового характера	
Всего	29489	28129	773	587	100
из него:					
обрабатывающие производства	8207	7851	247	109	27,8
строительство	3022	2956	62	4	10,2

¹⁾ Юридические лица.

	Всего заме- щенных рабочих мест (ра- ботни- ков), че- ловек	в том числе			Число заме- щенных рабочих мест (работ- ников), в % к итогу
		работни- ками спи- сочного состава (без внеш- них со- вместите- лей)	внешними совмести- телями	работника- ми, выпол- нявшими работы по договорам граждан- ско- правового характера	
оптовая и рознич- ная торговля; ре- монт автотранс- портных средств, мотоциклов, бы- товых изделий и предметов лично- го пользования	4622	4418	129	75	15,7
транспорт и связь	1640	1470	96	74	5,6
операции с не- движимым иму- ществом, аренда и предоставление услуг	2591	2290	98	203	8,8

Оборот малых предприятий (без микропредприятий) по видам экономической деятельности представлен следующей таблицей:

(в действующих ценах)

	2009	
	млн. рублей	в % к итогу
Всего	24915,0	100
из него:		
обрабатывающие производства	4362,8	17,5
строительство	2692,0	10,8
оптовая и розничная торговля; ремонт авто- транспортных средств, мотоциклов, бытовых изделий и предметов личного пользования	11564,8	46,4
транспорт и связь	1953,7	7,8
операции с недвижимым имуществом, аренда и предоставление услуг	1978,4	7,9

ИНВЕСТИЦИИ

В январе – феврале 2010 года крупными организациями использовано 352,3 млн. рублей инвестиций в основной капитал, или 110 процентов к уровню соответствующего периода 2009 года.

ЦЕНЫ

Индексы цен и тарифов:

(на конец периода, в процентах)

	К предыдущему месяцу		Февраль 2010 к декабрю 2009	<i>Справочно</i> февраль 2009 к декабрю 2008
	январь 2010	февраль 2010		
Индекс потребительских цен	101,5	100,7	102,2	104,1
Индекс цен производителей промышленных товаров	101,7	102,1	103,9	101,9
Индекс цен производителей сельскохозяйственной продукции	103,3	103,4	106,8	100,3
Сводный индекс цен строительной продукции	100,3	101,6	101,9	102,1
Индекс тарифов на грузовые перевозки	100,0	100,0	100,0	99,2
Индекс тарифов на услуги связи для юридических лиц	100,2	103,9	104,1	101,7

ПОТРЕБИТЕЛЬСКИЕ ЦЕНЫ

Индексы потребительских цен:

(на конец периода, в процентах)

	К предыдущему месяцу		февраль 2010 к декабрю 2009	<i>Справочно</i> февраль 2009 к декабрю 2008
	январь 2010	февраль 2010		
Индекс потребительских цен	101,5	100,7	102,2	104,1
в том числе на:				
продовольственные товары	101,7	101,0	102,7	103,9
непродовольственные товары	100,4	100,3	100,7	102,5
услуги	102,7	100,9	103,6	107,6

Стоимость фиксированного набора потребительских товаров и услуг для межрегиональных сопоставлений покупательной способности населения в феврале 2010 года составила по области 7377,41 рубля в расчете на месяц и увеличилась по сравнению с предыдущим месяцем на 1,4 процента.

Индексы цен на отдельные группы и виды продовольственных товаров:

(на конец периода, в процентах)

	К предыдущему месяцу		Февраль 2010 к декабрю 2009	<i>Справочно</i> февраль 2009 к декабрю 2008
	январь 2010	февраль 2010		
Продовольственные товары без алкогольных напитков	101,8	100,9	102,7	104,5
Мясо и птица	100,0	99,4	99,4	104,4
Рыба и морепродукты	99,8	101,1	100,9	102,9
Масло сливочное	104,1	101,3	105,4	99,9
Масло подсолнечное	99,3	100,7	99,9	93,6
Молоко и молочная продукция	101,8	101,3	103,1	101,9
Сыр	100,9	101,2	102,1	101,5
Яйца куриные	102,6	103,2	105,8	92,2
Сахар-песок	108,9	100,3	109,3	128,5
Кондитерские изделия	100,7	100,6	101,4	104,5
Мука	99,4	99,98	99,4	100,4
Хлеб и хлебобулочные изделия	100,2	100,2	100,4	100,8
Крупа и бобовые	100,7	102,0	102,6	104,3
Макаронные изделия	99,6	100,5	100,2	100,02
Флодоовощная продукция, включая картофель	110,4	104,2	115,0	115,6
Алкогольные напитки	101,2	101,4	102,6	102,0

Индексы цен на отдельные группы непродовольственных товаров:

(на конец периода, в процентах)

	К предыдущему месяцу		Февраль 2010 к декабрю 2009	<i>Справочно</i> февраль 2009 к декабрю 2008
	январь 2010	февраль 2010		
Ткани	100,1	100,8	100,9	104,2
Одежда и белье	100,3	100,2	100,5	100,8
Трикотажные изделия	100,1	100,3	100,4	100,7
Обувь	100,2	100,3	100,5	100,2
Моющие и чистящие средства	99,95	99,3	99,3	105,4
Табачные изделия	103,1	101,8	105,0	105,0
Стеклопосуда	100,9	102,2	103,1	106,0
Электротовары и другие бытовые приборы	100,9	100,5	101,4	103,2
Телерадиотовары	99,8	101,7	101,5	103,8

	К предыдущему месяцу		Февраль 2010 к декабрю 2009	Справочно февраль 2009 к декабрю 2008
	январь 2010	февраль 2010		
Ювелирные изделия	100,0	104,5	104,5	102,8
Строительные материалы	100,9	100,1	101,0	101,2
Бензин автомобильный	99,4	99,8	99,2	93,1
Медикаменты	99,8	99,4	99,2	106,6
Садоводство	100,1	104,3	104,4	108,0

Индексы цен и тарифов на отдельные группы и виды услуг:

(на конец периода, в процентах)

	К предыдущему месяцу		Февраль 2010 к декабрю 2009	Справочно февраль 2009 к декабрю 2008
	январь 2010	февраль 2010		
Бытовые услуги	103,3	100,5	103,8	104,3
Услуги пассажирского транспорта	98,9	100,0	98,9	101,1
Услуги связи	100,04	103,0	103,1	100,2
Жилищно-коммунальные услуги	107,1	100,7	107,9	115,6
<i>Жилищные услуги</i>	<i>100,9</i>	<i>99,97</i>	<i>100,9</i>	<i>107,2</i>
оплата жилья в домах государственного и муниципального жилищных фондов	100,7	100,0	100,7	108,7
содержание и ремонт жилья для граждан собственников жилья в результате приватизации	100,7	100,0	100,7	108,7
услуги по организации и выполнению работ по эксплуатации домов ЖК, ЖСК, ТСЖ	100,3	99,8	100,04	106,8
вывоз мусора	101,9	100,0	101,9	104,5
<i>Коммунальные услуги</i>	<i>110,4</i>	<i>101,1</i>	<i>111,6</i>	<i>119,7</i>
водоснабжение и водоотведение	110,5	100,0	110,5	122,3
отопление	113,7	100,0	113,7	121,0
водоснабжение горячее	108,3	109,4	118,4	117,5
газоснабжение	103,0	100,9	104,0	108,6
электроснабжение	110,2	100,0	110,2	123,0

	К предыдущему месяцу		Февраль 2010 к декабрю 2009	Справочно февраль 2009 к декабрю 2008
	январь 2010	февраль 2010		
Услуги дошкольного воспитания	112,5	100,0	112,5	100,0
Услуги образования	100,5	100,03	100,6	108,0
Услуги организаций культуры	101,9	99,6	101,4	105,3
Услуги зарубежного туризма	91,5	100,6	92,0	111,8
Услуги банков	103,3	100,0	103,3	100,0
Посреднические и прочие услуги	100,8	119,0	120,0	103,2
Медицинские услуги	100,2	100,0	100,2	100,5
Услуги правового характера	103,6	100,0	103,6	126,9
Услуги электросвязи	100,04	103,0	103,0	100,0

Базовый индекс потребительских цен (БИПЦ), исключающий краткосрочные неравномерные изменения цен под влиянием отдельных факторов, которые носят административный, событийный, а также сезонный характер, в феврале 2010 года составил 100,4 процента.

ЦЕНЫ ПРОИЗВОДИТЕЛЕЙ

Индекс цен производителей промышленных товаров в феврале 2010 года составил 102,1 процента, в том числе: в производстве и распределении электроэнергии, газа и воды – 106,7, в обрабатывающих производствах – 101,3, в добыче полезных ископаемых – 100,04 процента.

Индексы цен производителей по отдельным видам экономической деятельности:

(на конец периода, в процентах)

	К предыдущему месяцу		Февраль 2010 к декабрю 2009	Справочно февраль 2009 к декабрю 2008
	январь 2010	февраль 2010		
Добыча полезных ископаемых	100,3	100,04	100,4	106,2
Обрабатывающие производства	101,2	101,3	102,5	100,6
в том числе:				
производство пищевых продуктов, включая напитки, и табака	100,9	101,9	102,8	102,3
текстильное и швейное производство	100,0	100,0	100,0	100,1

	К предыдущему месяцу		Февраль 2010 к декабрю 2009	Справочно февраль 2009 к декабрю 2008
	январь 2010	февраль 2010		
производство кожи, изделий из кожи и производство обуви	100,0	100,0	100,0	100,0
обработка древесины и производство изделий из дерева	100,0	103,9	103,9	100,0
целлюлозно-бумажное производство; издательская и полиграфическая деятельность	100,0	101,2	101,2	100,2
производство прочих неметаллических минеральных продуктов	99,9	100,0	99,9	99,2
производство машин и оборудования	100,0	100,5	100,5	100,0
производство электрооборудования, электронного и оптического оборудования	102,7	101,4	104,1	99,2
Производство и распределение электроэнергии, газа и воды	105,2	106,7	112,3	108,7

Индекс цен на приобретенные промышленными организациями основные виды топливно-энергетических ресурсов за январь 2010 года составил 107,6 процента.

Индекс цен производителей сельскохозяйственной продукции в феврале 2010 года к предыдущему месяцу составил 103,4 процента, в том числе на продукцию растениеводства – 118,8, на продукцию животноводства – 102 процента.

Индексы цен производителей отдельных групп и видов сельскохозяйственной продукции:

(на конец периода, в процентах)

	К предыдущему месяцу		Февраль 2010 к декабрю 2009	Справочно февраль 2009 к декабрю 2008
	январь 2010	февраль 2010		
Растениеводство	123,8	118,8	147,0	116,2
зерновые и зернобобовые культуры	102,7	99,8	102,5	108,5
картофель	111,1	100,3	111,5	113,1
овощи свежие или охлажденные	138,5	131,6	182,2	119,0
Животноводство	101,8	102,0	103,8	99,0
скот крупный рогатый, свиньи и птица сельскохозяйственная ¹⁾	99,5	99,4	98,9	104,4

	К предыдущему месяцу		Февраль 2010 к декабрю 2009	Справочно февраль 2009 к декабрю 2008
	январь 2010	февраль 2010		
молоко сырое крупного рогатого скота	103,5	103,4	107,1	100,1
яйца куриные	105,1	117,1	123,1	70,4

¹⁾ Ученные в живом весе.

Сводный индекс цен строительной продукции в феврале 2010 года составил 101,6 процента, в том числе производителей в строительстве (строительно-монтажные работы) – 102,1 процента.

Индексы цен строительной продукции:

(на конец периода, в процентах)

	К предыдущему месяцу		Февраль 2010 к декабрю 2009	Справочно февраль 2009 к декабрю 2008
	январь 2010	февраль 2010		
Сводный индекс цен строительной продукции	100,3	101,6	101,9	102,1
в том числе:				
индекс цен производителей в строительстве (строительно- монтажные работы)	99,3	102,1	101,4	100,4
индекс цен на машины и обо- рудование, используемые в строительстве	100,7	100,9	101,6	103,6
индекс цен на прочие капи- тальные работы и затраты	103,8	102,1	106,1	102,2

Индексы цен приобретения строительными организациями основных видов материалов:

(на конец периода, в процентах)

	К предыдущему месяцу		Февраль 2010 к декабрю 2009	Справочно февраль 2009 к декабрю 2008
	январь 2010	февраль 2010		
Строительные материалы – всего	100,4	99,8	100,2	98,5
Бетон, готовый для заливки (товарный бетон)	100,1	100,0	100,1	97,1
Растворы строительные	100,0	100,3	100,3	97,6

	К предыдущему месяцу		Февраль 2010 к декабрю 2009	Справочно февраль 2009 к декабрю 2008
	январь 2010	февраль 2010		
Кирпич керамический не-огнеупорный строительный	99,5	100,0	99,5	97,3
Кирпич силикатный	100,0	100,0	100,0	88,6
Щебень	100,0	96,2	96,2	100,8
Пески природные прочие	100,1 ¹⁾	100,2	100,2	99,7
Прокат сортовой и фасонный горячекатаный, горячетянутый, экструдированный и кованый из нелигированной стали	103,5	99,9	103,4	94,1
Арматура периодического профиля класса А III	100,0	99,5	99,5	117,2
Линолеум	100,0	100,0	100,0	100,0
Цемент	99,3	98,3	97,6	96,6

¹⁾ Уточненные данные.

Индекс тарифов на грузовые перевозки автомобильным транспортом в феврале 2010 года составил 100 процентов.

Индексы тарифов на грузовые перевозки автомобильным транспортом по видам сообщения:

(на конец периода, в процентах)

	К предыдущему месяцу		Февраль 2010 к декабрю 2009	Справочно февраль 2009 к декабрю 2008
	январь 2010	февраль 2010		
Автомобильный транспорт	100,0	100,0	100,0	99,2
в том числе по видам сообщения:				
международное	100,0	100,0	100,0	99,6
междугородное	100,0	100,0	100,0	98,9
внутригородское и пригородное	100,0	100,0	100,0	100,0

Индекс тарифов на услуги связи для юридических лиц в феврале 2010 года составил 103,9 процента.

Индексы тарифов на услуги связи для юридических лиц:

(на конец периода, в процентах)

	К предыдущему месяцу		Февраль 2010 к декабрю 2009	<i>Справочно</i> февраль 2009 к декабрю 2008
	январь 2010	февраль 2010		
Услуги связи	100,2	103,9	104,1	101,7
в том числе:				
почтовая	100,0	110,5	110,5	112,0
городская телефонная	100,0	108,7	108,7	100,0
междугородная телефонная	100,0	100,0	100,0	100,0
документальная	113,0	100,0	113,0	100,0
проводное вещание	100,0	100,0	100,0	100,0
беспроводная	100,0	100,0	100,0	100,0

ФИНАНСЫ ОРГАНИЗАЦИЙ

(без субъектов малого предпринимательства, банков, страховых и бюджетных организаций и организаций железнодорожного транспорта)

ФИНАНСОВЫЕ РЕЗУЛЬТАТЫ ДЕЯТЕЛЬНОСТИ ОРГАНИЗАЦИЙ

В январе 2010 года, по оперативным данным, сальдированный финансовый результат (прибыль минус убыток) организаций в действующих ценах составил +90,4 млн. рублей (169 организаций получили прибыль в размере 310,1 млн. рублей и 125 организации имели убыток на сумму 219,7 млн. рублей).

Сальдированный финансовый результат¹⁾ по видам экономической деятельности приведен в таблице:

	Сальдо прибылей(+) и убытков (-)		Прибыль		Убыток	
	тыс. рублей	в % к январю 2009	тыс. рублей	в % к январю 2009	тыс. рублей	в % к январю 2009
Всего	+90402	-	310075	90,0	219673	56,3
из него по видам экономической деятельности:						

¹⁾ Темпы изменения сальдированного финансового результата отчетного периода по сравнению с соответствующим периодом прошлого года рассчитаны по сопоставимому кругу организаций; с учетом корректировки данных соответствующего периода предыдущего года, исходя из изменений учетной политики, законодательных актов и др. в соответствии с методологией бухгалтерского учета. Прочерк означает, что в одном или обоих сопоставляемых периодах был получен отрицательный сальдированный финансовый результат.

	Сальдо прибылей(+) и убытков (-)		Прибыль		Убыток	
	тыс. рублей	в % к январю 2009	тыс. рублей	в % к январю 2009	тыс. рублей	в % к январю 2009
Сельское хозяйство, охота и лесное хозяйство	-8592	-	12890	89,8	21482	194,6
Обрабатывающие производства	-52352	-	61995	106,4	114347	46,2
из них:						
производство пищевых продуктов, включая напитки, и табака	-18593	-	31235	154,5	49828	32,7
текстильное и швейное производство	-3392	-	6466	49,6	9858	29,2
обработка древесины и производство изделий из дерева	-1106	-	89	33,0	1195	50,0
целлюлозно-бумажное производство, издательская и полиграфическая деятельность	+610	47,4	967	63,3	357	147,5
производство резиновых и пластмассовых изделий	-883	-	3074	173,0	3957	-
производство прочих неметаллических минеральных продуктов	-4909	-	2065	21,7	6974	175,1
металлургическое производство и производство готовых металлических изделий	+3203	в 69,6р.	4074	в 2,7р.	871	59,9
производство машин и оборудования (без производства оружия и боеприпасов)	-15823	-	3000	в 8,2р.	18823	58,3
производство электрооборудования, электронного и оптического оборудования	+2252	-	10730	131,8	8478	41,7

	Сальдо прибылей(+) и убытков (-)		Прибыль		Убыток	
	тыс. рублей	в % к январю 2009	тыс. рублей	в % к январю 2009	тыс. рублей	в % к январю 2009
Производство и распределение электроэнергии, газа и воды	+36660	34,9	86010	60,3	49350	131,4
Строительство	+39203	-	46601	в 5,2р.	7398	74,0
Оптовая и розничная торговля; ремонт автотранспортных средств, мотоциклов, бытовых изделий и предметов личного пользования	+75755	87,9	79724	84,5	3969	48,7
из них:						
торговля автотранспортными средствами и мотоциклами, их техническое обслуживание и ремонт	+36092	130,5	36642	131,1	550	183,9
оптовая торговля, включая торговлю через агентов, кроме торговли автотранспортными средствами и мотоциклами	+27515	56,8	29992	55,1	2477	41,3
розничная торговля, кроме торговли автотранспортными средствами и мотоциклами; ремонт бытовых изделий и предметов личного пользования	+12148	120,3	13090	109,4	942	50,6
Гостиницы и рестораны	-2117	-	-	-	2117	47,1
Транспорт и связь	+3428	-	18031	101,9	14603	21,5
Операции с недвижимым имуществом, аренда и предоставление услуг	-2362	-	502	29,9	2864	194,8
Образование	+331	52,1	331	49,4	-	-

	Сальдо прибылей(+) и убытков (-)		Прибыль		Убыток	
	тыс. рублей	в % к январю 2009	тыс. рублей	в % к январю 2009	тыс. рублей	в % к январю 2009
Здравоохранение и предоставление социальных услуг	+3493	85,2	3972	96,8	479	-
Предоставление прочих коммунальных, социальных и персональных услуг	-2742	-	19	1,1	2761	в 3,2 р.

Доля организаций, получивших прибыль (убыток), представлена в таблице:
(в % к общему количеству организаций)

	Январь 2010		<i>Справочно</i> январь 2009	
	доля прибыльных организаций	доля убыточных организаций	доля прибыльных организаций	доля убыточных организаций
Всего	57,5	42,5	57,5	42,5
из него по видам экономической деятельности:				
Сельское хозяйство, охота и лесное хозяйство	67,6	32,4	67,6	32,4
Обрабатывающие производства	58,2	41,8	53,8	46,2
из них:				
производство пищевых продуктов, включая напитки, и табака	63,6	36,4	68,2	31,8
текстильное и швейное производство	57,1	42,9	71,4	28,6
обработка древесины и производство изделий из дерева	50,0	50,0	50,0	50,0
целлюлозно-бумажное производство, издательская и полиграфическая деятельность	57,1	42,9	57,1	42,9
производство резиновых и пластмассовых изделий	66,7	33,3	100,0	-
производство прочих неметаллических минеральных продуктов	55,6	44,4	33,3	66,7

	Январь 2010		<i>Справочно</i> январь 2009	
	доля при- быльных организаций	доля убы- точных ор- ганизаций	доля при- быльных организаций	доля убы- точных ор- ганизаций
металлургическое производ- ство и производство готовых металлических изделий	75,0	25,0	50,0	50,0
производство машин и обо- рудования (без производства оружия и боеприпасов)	36,4	63,6	27,3	72,7
производство электрообору- дования, электронного и оп- тического оборудования	63,2	36,8	47,4	52,6
Производство и распределе- ние электроэнергии, газа и воды	57,1	42,9	57,1	42,9
Строительство	50,0	50,0	43,8	56,2
Оптовая и розничная торгов- ля; ремонт автотранспортных средств, мотоциклов, быто- вых изделий и предметов личного пользования	68,3	31,7	70,0	30,0
из них:				
торговля автотранспортными средствами и мотоциклами, их техническое обслужива- ние и ремонт	60,0	40,0	80,0	20,0
оптовая торговля, включая торговлю через агентов, кро- ме торговли автотранспорт- ными средствами и мотоцик- лами	75,0	25,0	83,3	16,7
розничная торговля, кроме торговли автотранспортными средствами и мотоциклами; ремонт бытовых изделий и предметов личного пользо- вания	67,4	32,6	65,1	34,9
Гостиницы и рестораны	-	100,0	16,7	83,3
Транспорт и связь	50,0	50,0	46,2	53,8
Операции с недвижимым имуществом, аренда и пре- доставление услуг	43,8	56,3	50,0	50,0
Образование	100,0	-	66,7	33,3
Здравоохранение и предос- тавление социальных услуг	33,3	66,7	100,0	-

	Январь 2010		<i>Справочно</i> январь 2009	
	доля при- быльных организаций	доля убы- точных ор- ганизаций	доля при- быльных организаций	доля убы- точных ор- ганизаций
Предоставление прочих ком- мунальных, социальных и персональных услуг	40,0	60,0	60,0	40,0

СОСТОЯНИЕ ПЛАТЕЖЕЙ И РАСЧЕТОВ В ОРГАНИЗАЦИЯХ

Суммарная задолженность по обязательствам организаций составила на 1 февраля 2010 года 28040,3 млн.рублей, из нее просроченная – 1038,8 млн. рублей, или 3,7 процента от общей суммы задолженности (на 1 февраля 2009 года – 4,1%).

Кредиторская задолженность составила на эту же дату 15680,1 млн.рублей, из нее просроченная – 1012,3 млн.рублей, или 6,5 процента от общей суммы кредиторской задолженности (на 1 февраля 2009 года – 7,5%).

Просроченная кредиторская задолженность по видам экономической деятельности на конец января приведена в таблице:

(млн.рублей)

	Количе- ство ор- ганизаций, имеющих просро- ченную кредитор- скую за- должен- ность, единиц	Просро- ченная креди- торская задол- жен- ность	из нее:		
			постав- щикам	в бюд- жеты всех уров- ней	по пла- тежам в госу- дарст- венные вне- бюд- жетные фонды
Всего	82	1012,3	806,8	90,1	31,1
из него по видам экономической деятельности					
Сельское хозяйство, охота и лесное хозяйство	12	63,0	47,8	9,0	0,4
Обрабатывающие произ- водства	32	548,5	430,0	49,1	23,1
из них:					
производство пищевых продуктов, включая на- питки, и табака	6	36,4	29,7	4,0	0,5
производство прочих не- металлических минераль- ных продуктов	6	93,5	47,3	4,4	7,3

	Количество организаций, имеющих просроченную кредиторскую задолженность, единиц	Просроченная кредиторская задолженность	из нее:		
			поставщикам	в бюджеты всех уровней	по платежам в государственные внебюджетные фонды
производство машин и оборудования (без производства оружия и боеприпасов)	6	70,0	53,1	5,4	5,8
производство электрооборудования, электронного и оптического оборудования	7	288,2	286,2	1,8	0,2
Производство и распределение электроэнергии, газа и воды	16	188,8	156,3	14,7	2,8
Строительство	5	84,9	59,2	15,6	4,7
Оптовая и розничная торговля; ремонт автотранспортных средств, мотоциклов, бытовых изделий и предметов личного пользования	6	53,3	41,9	0,0	0,0
из них:					
оптовая торговля, включая торговлю через агентов, кроме торговли автотранспортными средствами и мотоциклами	3	52,4	41,3	0,0	0,0
Транспорт и связь	4	3,2	2,7	0,1	0,1
Предоставление прочих коммунальных, социальных и персональных услуг	3	0,8	0,6	0,2	0,0

Дебиторская задолженность составила на 1 февраля 2010 года 11057,2 млн. рублей, из нее просроченная – 701,1 млн. рублей или 6,3 процента общей суммы дебиторской задолженности (на 1 февраля 2009 года – 7,1%).

Просроченная дебиторская задолженность по видам экономической деятельности на конец января приведена в таблице:

(млн.рублей)

	Количество организаций, имеющих просроченную дебиторскую задолженность, единиц	Просроченная дебиторская задолженность	из нее
			покупателей
Всего	105	701,1	632,6
из него по видам экономической деятельности:			
Сельское хозяйство, охота и лесное хозяйство	12	60,8	53,3
Обрабатывающие производства	36	169,9	147,7
из них:			
производство пищевых продуктов, включая напитки, и табака	7	29,7	26,0
производство прочих неметаллических минеральных продуктов	8	47,5	46,7
производство машин и оборудования (без производства оружия и боеприпасов)	6	61,6	47,6
производство электрооборудования, электронного и оптического оборудования	7	19,9	17,5
Производство и распределение электроэнергии, газа и воды	23	295,7	275,8
Строительство	4	85,9	79,4
Оптовая и розничная торговля; ремонт автотранспортных средств, мотоциклов, бытовых изделий и предметов личного пользования	15	62,8	53,0
из них:			
оптовая торговля, включая торговлю через агентов, кроме торговли автотранспортными средствами и мотоциклами	4	34,7	33,6
розничная торговля, кроме торговли автотранспортными средствами и мотоциклами, ремонт бытовых изделий и предметов личного пользования	9	27,4	18,8
Транспорт и связь	4	2,5	1,9

	Количество организаций, имеющих просроченную дебиторскую задолженность, единиц	Просроченная дебиторская задолженность	из нее
			покупателей
Операции с недвижимым имуществом, аренда и предоставление услуг	5	13,0	12,8
Предоставление прочих коммунальных, социальных и персональных услуг	3	2,3	0,5

Превышение кредиторской задолженности над дебиторской по состоянию на 1 февраля 2010 года характеризуется следующими данными:

(млн. рублей)

	Кредиторская задолженность	Дебиторская задолженность	Превышение кредиторской задолженности над дебиторской	
			всего	в % к дебиторской задолженности
Всего	15680,1	11057,2	4622,9	41,8
из него по видам экономической деятельности:				
Сельское хозяйство, охота и лесное хозяйство	719,5	719,0	0,5	0,1
Обрабатывающие производства	9404,1	5274,2	4129,9	78,3
из них:				
производство пищевых продуктов, включая напитки, и табака	3643,6	1844,3	1799,3	97,6
текстильное и швейное производство	362,4	752,1	-389,7	-
обработка древесины и производство изделий из дерева	39,8	31,2	8,6	27,6
целлюлозно-бумажное производство, издательская и полиграфическая деятельность	29,3	16,3	13,0	79,8
производство резиновых и пластмассовых изделий	117,0	71,2	45,8	64,3

	Кредитор- ская задол- женность	Дебиторская задолжен- ность	Превышение кредитор- ской задолженности над дебиторской	
			всего	в % к деби- торской за- долженно- сти
производство прочих неме- таллических минеральных продуктов	697,4	287,5	409,9	142,6
металлургическое произ- водство и производство го- товых металлических изде- лий	148,2	72,8	75,4	103,6
производство машин и оборудования (без произ- водства оружия и боепри- пасов)	1385,9	612,8	773,1	126,2
производство электрообо- рудования, электронного и оптического оборудования	2755,6	1438,7	1316,9	91,5
Производство и распреде- ление электроэнергии, газа и воды	2006,7	2020,2	-13,5	-
Строительство	771,9	464,8	307,0	66,1
Оптовая и розничная тор- говля; ремонт автотранс- портных средств, мотоцик- лов, бытовых изделий и предметов личного пользо- вания	2223,4	2173,2	50,2	2,3
из них:				
торговля автотранспорт- ными средствами и мото- циклами, их техническое обслуживание и ремонт	751,1	279,1	472,0	169,1
оптовая торговля, включая торговлю через агентов, кроме торговли автотранс- портными средствами и мотоциклами	1131,0	1707,6	-576,6	-
розничная торговля, кроме торговли автотранспорт- ными средствами и мото- циклами; ремонт бытовых изделий и предметов лич- ного пользования	341,3	186,5	154,8	83,0

	Кредитор- ская задол- женность	Дебиторская задолжен- ность	Превышение кредитор- ской задолженности над дебиторской	
			всего	в % к деби- торской за- долженно- сти
Гостиницы и рестораны	32,2	11,8	20,4	171,9
Транспорт и связь	347,8	308,0	39,8	12,9
Операции с недвижимым имуществом, аренда и пре- доставление услуг	63,9	62,2	1,7	2,7
Образование	10,5	3,9	6,6	169,2
Здравоохранение и предос- тавление социальных услуг	22,3	6,3	16,0	в 2,5 р.
Предоставление прочих коммунальных, социаль- ных и персональных услуг	21,2	6,9	14,3	в 2,1 р.

СОЦИАЛЬНАЯ СФЕРА

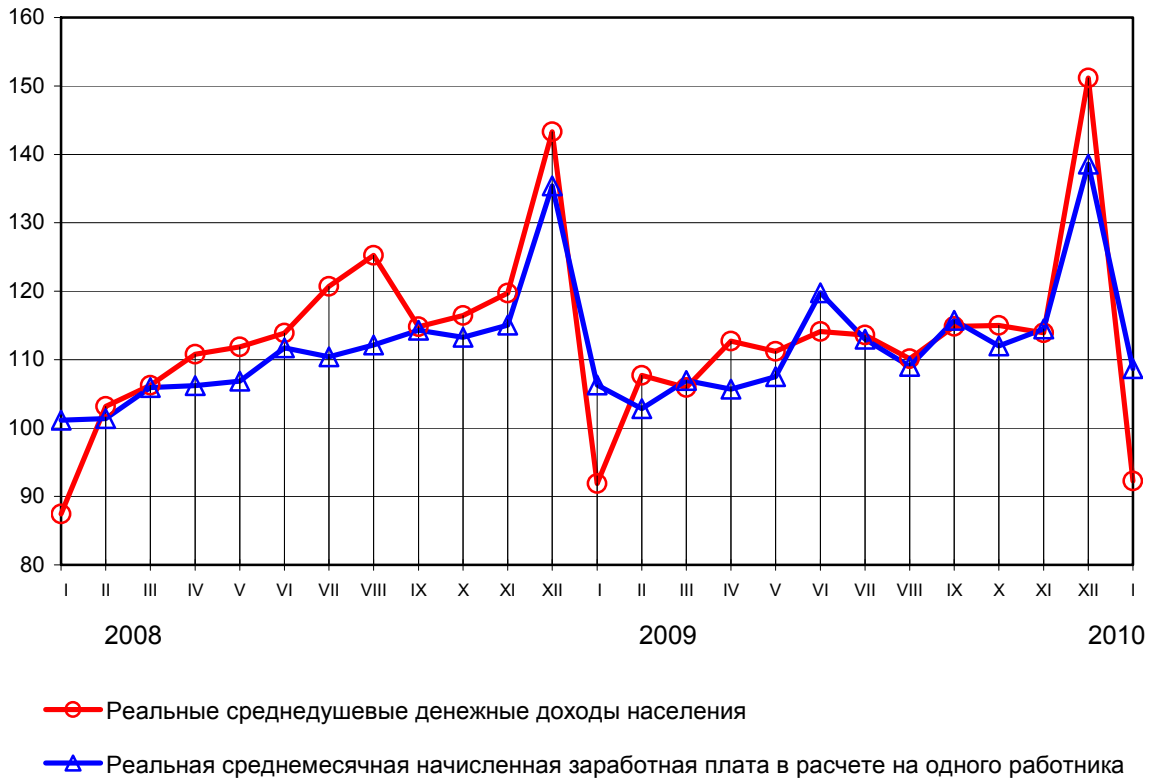
УРОВЕНЬ ЖИЗНИ НАСЕЛЕНИЯ

Основные показатели, характеризующие уровень жизни населения¹⁾:

	Январь 2010	В % к		Справочно	
		январю 2009	декабрю 2009	январь 2009 в % к	
				январю 2008	декабрю 2008
Денежные доходы (в среднем на душу населения), рублей	9422	107,9	61,9	118,8	65,6
Реальные располагаемые денежные доходы	х	99,7	61,3	104,7	64,8
Среднемесячная начис- ленная заработная плата одного работника:					
номинальная, рублей	12543	109,9	79,5	117,3	80,0
реальная	х	102,2	78,3	103,8	78,3

¹⁾ За январь 2010 года предварительные данные.

Динамика основных показателей реальных доходов населения
(в процентах к среднемесячному значению 2007 года)



ДЕНЕЖНЫЕ ДОХОДЫ

Динамика реальных располагаемых денежных доходов¹⁾:

	В % к	
	соответствующему периоду предыдущего года	предыдущему периоду
2010 год		
Январь	99,7	61,3

¹⁾ Предварительные данные.

Средняя номинальная заработная плата и ее дифференциация

Номинальная и реальная среднемесячная заработная плата характеризуется следующими данными:

	Среднемесячная номинальная начисленная заработная плата, рублей	В % к		Реальная заработная плата в % к	
		соответствующему месяцу предыдущего года	предыдущему месяцу	соответствующему месяцу предыдущего года	предыдущему месяцу
2010					
Январь	12543	109,9	79,5	102,2	78,3

Ниже приводятся данные о начисленной средней заработной плате (без выплат социального характера) по чистым видам экономической деятельности в расчете на одного работника:

	Январь, рублей	Темп роста	
		январь в % к	
		декабрю 2009	январю 2009
Всего по области	12542,8	79,5	109,9
Сельское хозяйство, охота и лесное хозяйство	7697,8	90,5	116,1
Рыболовство, рыбоводство	5607,3	100,0	100,1
Добыча полезных ископаемых	10298,6	88,8	98,0
из них:			
добыча топливно-энергетических полезных ископаемых	13265,3	89,7	112,3
добыча полезных ископаемых, кроме топливно-энергетических	8139,4	83,3	83,7
Обрабатывающие производства	11028,0	91,7	108,7
из них:			
производство пищевых продуктов, включая напитки и табака	10712,2	99,7	105,5
текстильное и швейное производство	8480,2	85,9	113,2
производство кожи, изделий из кожи и производство обуви	9553,1	98,6	111,2
обработка древесины и производство изделий из дерева	5874,6	93,1	96,0
целлюлозно-бумажное производство; издательская и полиграфическая деятельность	9398,0	90,9	102,9
производство резиновых и пластмассовых изделий	9158,7	80,3	95,8
производство прочих неметаллических минеральных продуктов	11545,4	86,1	130,9
металлургическое производство и производство готовых металлических изделий	15119,1	94,3	123,1
производство машин и оборудования	10909,9	95,7	100,8
производство электрооборудования, электронного и оптического оборудования	12678,7	89,4	112,1
производство транспортных средств и оборудования	10967,6	111,8	55,2
прочие производства	10924,1	76,6	103,6
Производство и распределение элек-	15377,8	77,3	112,6

	Январь, рублей	Темп роста	
		январь в % к	
		декабрю 2009	январю 2009
электроэнергии, газа и воды			
Строительство	11161,4	89,8	106,5
Оптовая и розничная торговля; ремонт автотранспортных средств, мотоциклов, бытовых изделий и предметов личного пользования	10962,7	80,2	106,2
Гостиницы и рестораны	13656,2	123,0	109,2
Транспорт и связь	15774,0	84,7	105,0
Финансовая деятельность	37351,9	92,0	117,4
Операции с недвижимым имуществом, аренда и предоставление услуг	12078,1	76,3	115,7
Государственное управление и обеспечение военной безопасности; социальное страхование	16846,5	61,1	105,7
Образование	9955,1	77,9	114,5
Здравоохранение и предоставление социальных услуг	10723,3	81,3	114,1
Предоставление прочих коммунальных, социальных и персональных услуг	9427,6	88,5	116,6

Просроченная задолженность по заработной плате (по данным, полученным от организаций, кроме субъектов малого предпринимательства)

Просроченная задолженность по заработной плате по наблюдаемым видам экономической деятельности на 1 марта 2010 года представлена в таблице:

	На 1 марта 2010	
	тыс. рублей	в % к 1 февраля 2010
Всего	23570	193,4
в том числе:		
сельское хозяйство, охота и лесозаготовки	14006	в 17,8 р.
рыболовство, рыбоводство и предоставление услуг в этих областях	111	100,0
обрабатывающие производства	6104	58,7
строительство	888	100,0
управление недвижимым имуществом	77	х
образование	2384	х

ИСПОЛЬЗОВАНИЕ ДЕНЕЖНЫХ ДОХОДОВ**Структура использования денежных доходов населения¹⁾:**

(в процентах)

	Де- неж- ные дохо- ды	из них использовано на:						При- рост (+), умень- шение (-) денег на ру- ках ³⁾	
		по- куп ку това- ров и оп- лату услуг	в том числе на:		оп- лату обя- за- тель- ных плате- жей и взно- сов	сбе- реже- ния ^{2),3)}	из них во вкла- дах и цен- ных бума- гах ²⁾		поку- пку валю- ты
			по- куп- ку това- ров	оп- лату услуг					
2010 год									
Январь	100	86,4	67,9	18,5	6,9	12,2	4,9	1,7	-7,2

¹⁾ Предварительные данные.²⁾ Сбережения включают прирост (уменьшение) вкладов, приобретение ценных бумаг, изменение средств на счетах индивидуальных предпринимателей, изменение задолженности по кредитам, приобретение недвижимости.³⁾ Знак "+" означает прирост вкладов на счетах, увеличение денег на руках; знак "-" означает отток вкладов со счетов, уменьшение денег на руках.**ЗАНЯТОСТЬ**

Среднесписочная численность работников по чистым видам экономической деятельности представлена ниже:

	Январь, человек	Темп роста	
		январь в % к	
		декабрю 2009	январю 2009
Всего по области	210585	99,5	97,6
Сельское хозяйство, охота и лесное хозяйство	15970	107,4	107,8
Рыболовство, рыбоводство	245	100,0	85,4
Добыча полезных ископаемых	622	84,5	73,4
в том числе:			
добыча топливно-энергетических полезных ископаемых	262	97,8	82,4
добыча полезных ископаемых, кроме топливно-энергетических	360	76,9	68,1
Обрабатывающие производства	40149	99,9	92,0

	Январь, человек	Темп роста	
		январь в % к	
		декабрю 2009	январю 2009
из них:			
производство пищевых продуктов, включая напитки и табака	10389	98,7	96,8
текстильное и швейное производство	3834	98,6	88,8
производство кожи, изделий из кожи и производство обуви	878	101,2	78,7
обработка древесины и производство изделий из дерева	1530	106,0	82,6
целлюлозно-бумажное производство; издательская и полиграфическая деятельность	1265	100,5	96,8
производство резиновых и пластмассовых изделий	557	100,7	87,6
производство прочих неметаллических минеральных продуктов	4296	99,0	103,6
металлургическое производство и производство готовых металлических изделий	2104	98,5	103,8
производство машин и оборудования	3816	104,1	83,7
производство электрооборудования, электронного и оптического оборудования	9192	100,1	88,0
производство транспортных средств и оборудования	553	94,2	72,8
прочие производства	1733	99,1	99,2
Производство и распределение электроэнергии, газа и воды	10239	100,7	99,1
Строительство	8733	99,5	90,3
Оптовая и розничная торговля; ремонт автотранспортных средств, мотоциклов, бытовых изделий и предметов личного пользования	20856	98,9	98,4
Гостиницы и рестораны	3538	99,9	94,1
Транспорт и связь	20073	96,5	99,3
Финансовая деятельность	3343	99,9	95,9
Операции с недвижимым имуществом, аренда и предоставление услуг	8017	98,8	95,3
Государственное управление и обеспечение военной безопасности; социальное страхование	23954	98,4	100,4
Образование	25514	99,3	99,3

	Январь, человек	Темп роста	
		январь в % к	
		декабрю 2009	январю 2009
Здравоохранение и предоставление социальных услуг	20743	98,9	100,3
Предоставление прочих коммунальных, социальных и персональных услуг	8589	98,2	96,5

Данные о количестве замещенных рабочих мест в крупных и средних организациях (без организаций, не являющихся субъектами малого предпринимательства, средняя численность работников которых не превышает 15 человек) по численным видам экономической деятельности в январе 2010 года приведены в таблице:

	Всего замещенных рабочих мест	в том числе		
		работников списочного состава (без внешних совместителей)	внешних совместителей	работников, выполнявших работы по договорам
Всего по области	173567	166323	3415	3829
Сельское хозяйство, охота и лесное хозяйство	7994	7734	36	224
Добыча полезных ископаемых	231	227	4	-
из них:				
добыча полезных ископаемых, кроме топливно-энергетических	167	165	2	-
Обрабатывающие производства	29990	29432	175	383
из них:				
производство пищевых продуктов, включая напитки и табака	7822	7677	46	99
текстильное и швейное производство	2041	2025	9	7
обработка древесины и производство изделий из дерева	652	639	7	6
целлюлозно-бумажное производство; издательская и полиграфическая деятельность	621	542	4	75
производство резиновых и пластмассовых изделий	451	373	1	77

	Всего заме- щенных рабочих мест	в том числе		
		работников списочного состава (без внешних со- вместителей)	внешних совместите- лей	работников, выполнявших работы по договорам
производство прочих неметаллических мине- ральных продуктов	4012	3989	19	4
металлургическое про- изводство и производст- во готовых металличе- ских изделий	1213	1206	6	1
производство машин и оборудования	2859	2775	31	53
производство электро- оборудования, элек- тронного и оптического оборудования	8691	8585	49	57
производство транс- портных средств и обо- рудования	370	369	-	1
прочие производства	869	864	2	3
Производство и распре- деление электроэнергии, газа и воды	10448	10189	120	139
Строительство	3234	3171	30	34
Оптовая и розничная тор- говля; ремонт автотранс- портных средств, мото- циклов, бытовых изделий и предметов личного пользования	12553	12140	152	262
Гостиницы и рестораны	2370	2256	20	94
Транспорт и связь	18332	17766	121	445
Финансовая деятельность	3739	3185	15	539
Операции с недвижимым имуществом, аренда и предоставление услуг	4538	4331	99	108
Государственное управ- ление и обеспечение во- енной безопасности; со- циальное страхование	24132	23507	119	506
Образование	26636	25049	1376	211

	Всего заме- щенных рабочих мест	в том числе		
		работников списочного состава (без внешних со- вместителей)	внешних совместите- лей	работников, выполнявших работы по договорам
Здравоохранение и пре- доставление социальных услуг	21562	20430	682	451
Предоставление прочих коммунальных, социаль- ных и персональных ус- луг	7808	6908	467	433

Неполная занятость

Сведения о неполной занятости и движении работников крупных и средних организаций области со средней численностью работников свыше 15 человек, основным видом экономической деятельности которых является: добыча полезных ископаемых; обрабатывающие производства; производство и распределение электроэнергии, газа и воды; строительство; транспорт и связь; оптовая и розничная торговля; финансовая деятельность; в феврале 2010 года характеризуются следующими данными:

	Февраль		Справочно: январь	
	человек	в % к списоч- ной чис- ленности	человек	в % к списоч- ной чис- ленности
Численность работников, работавших неполное рабочее время по инициативе работодателя	1937	2,4	749	1,0
Численность работников, работавших неполное рабочее время по соглашению между работником и работодателем	1218	1,5	3727	4,5
Численность работников, находившихся в простое по вине работодателя	607	0,8	139	0,2
Численность работников, находившихся в простое по причинам, не зависящим от работодателя и работника	45	0,1	37	0,0
Численность работников, имевших от- пуска без сохранения заработной платы по заявлению работника	2112	2,6	4865	5,9
Численность работников, принятых в организации	2587	3,2	1793	2,2
в том числе на дополнительно введен- ные рабочие места	171	0,2	197	0,2

	Февраль		Справочно: январь	
	человек	в % к списоч- ной чис- ленности	человек	в % к списоч- ной чис- ленности
из них: численность работников, выполнявших временные (до двух месяцев) и сезонные работы, работы временного характера и общественные работы	1471	1,8	261	0,3
Численность работников, выбывших из организаций	2195	2,7	1955	2,4
из них:				
по соглашению сторон	141	0,2	62	0,1
в связи с сокращением численности работников	177	0,2	69	0,1
по собственному желанию	1100	1,4	1107	1,3
Число вакантных рабочих мест на конец месяца	871	1,1	941	1,1
Численность работников, намеченных к высвобождению в следующем месяце	220	0,3	332	0,4

ЗАБОЛЕВАЕМОСТЬ НАСЕЛЕНИЯ

Заболеваемость населения отдельными инфекционными и паразитарными заболеваниями представлена в следующей таблице (по данным управления Роспотребнадзора Псковской области):

	Январь				
	человек		на 100 тыс. человек населения		
	2010	2009	2010	2009	2010 в % к 2009
Зарегистрировано заболеваний, случаев:					
острые кишечные инфекции	298	271	509,9	458,4	111,2
острые гепатиты	7	7	12,0	11,8	101,7
острые инфекции верхних дыхательных путей	13449	9635	23010,6	16298,4	141,2
грипп	311	13	532,1	22,0	в 24,2 р.
туберкулез органов дыхания	27	35	46,2	59,2	78,0
сальмонеллезные инфекции	12	13	20,5	22,0	93,2

	Январь				
	человек		на 100 тыс. человек населения		
	2010	2009	2010	2009	2010 в % к 2009
бактериальная дизентерия	3	11	5,1	18,6	27,4
педикулез	104	158	177,9	267,3	66,6
сифилис	13	14	22,2	23,7	93,7
гонококковая инфекция	14	22	24,0	37,2	64,5

ДЕМОГРАФИЧЕСКАЯ СИТУАЦИЯ

РОЖДАЕМОСТЬ И СМЕРТНОСТЬ НАСЕЛЕНИЯ

В январе 2010 года естественная убыль в расчете на 1000 населения увеличилась на 15,7 процента по сравнению с соответствующим периодом 2009 года: в городских поселениях – на 12,2 процента, в сельской местности – на 18,2 процента. Превышение числа умерших над родившимися составило 2,5 раза, в городах и городских поселениях – 2 раза, на селе – 3,8 раза (в январе 2009 года соответственно - 2,2; 1,8; 3,1 раза).

Показатели естественного движения населения:

	Январь			
	человек		на 1000 населения ¹⁾	
	2010	2009	2010	2009
Родившихся	532	582	9,1	9,8
Умерших	1348	1296	23,1	21,9
в том числе детей в возрасте до 1 года	6	4	10,1 ²⁾	6,8 ²⁾
Естественная убыль	-816	-714	-14,0	-12,1
Браков	276	281	4,7	4,8
Разводов	257	257	4,4	4,3

¹⁾ Здесь и далее в разделе показатели месячной оперативной отчетности приведены в пересчете на год.

²⁾ На 1000 родившихся.

Изменение числа умерших и смертности населения от отдельных причин представлено следующими данными:

	Январь					
	человек			на 10 тыс. населения		2010 в % к 2009
	2010	2009	прирост, снижение (-)	2010	2009	
Всего умерших	1348	1296	52	230,6	219,2	105,2

	Январь					
	человек			на 10 тыс. населения		2010 в % к 2009
	2010	2009	прирост, сниже- ние (-)	2010	2009	
из них от:						
болезней системы кровообращения	848	822	26	145,1	139,0	104,4
новообразований	140	115	25	24,0	19,5	123,1
несчастных слу- чаев, отравлений и травм	141	156	-15	24,1	26,4	91,3
из них от:						
транспортных травм всех видов	7	20	-13	1,2	3,4	35,3
случайных отрав- лений алкоголем	10	7	3	1,7	1,2	141,7
самоубийств	10	19	-9	1,7	3,2	53,1
убийств	8	8	-	1,4	1,4	100,0
болезней орга- нов дыхания	48	43	5	8,2	7,3	112,3
болезней органов пищеварения	76	63	13	13,0	10,7	121,5
инфекционных и паразитарных болезней	6	16	-10	1,0	2,7	37,0

Руководитель

Г.Е. Калистратова

Исх.03-34/817
17.03.2010

МЕТОДОЛОГИЧЕСКИЕ ПОЯСНЕНИЯ

ОБОРОТ ОРГАНИЗАЦИЙ

В оборот организаций включается стоимость отгруженных товаров собственного производства, выполненных работ и услуг собственными силами, а также выручка от продажи приобретенных на стороне товаров (без налога на добавленную стоимость, акцизов и других аналогичных платежей).

Объем отгруженных товаров собственного производства представляет собой стоимость тех товаров, которые произведены юридическим лицом и фактически в отчетном периоде отгружены или отпущены им в порядке продажи, а также прямого обмена на сторону (другим юридическим и физическим лицам), независимо от того, поступили деньги на счет продавца или нет.

Данные по этому показателю представляют совокупность организаций с соответствующим основным видом деятельности и отражают коммерческую деятельность организаций.

ДОБЫЧА ПОЛЕЗНЫХ ИСКОПАЕМЫХ, ОБРАБАТЫВАЮЩИЕ ПРОИЗВОДСТВА, ПРОИЗВОДСТВО И РАСПРЕДЕЛЕНИЕ ЭЛЕКТРОЭНЕРГИИ ГАЗА И ВОДЫ

Индекс производства - относительный показатель, характеризующий изменение масштабов производства в сравниваемых периодах. Различают индивидуальные и сводные индексы производства. Индивидуальные индексы отражают изменение выпуска одного продукта и исчисляются как отношение объемов производства данного вида продукта в натурально-вещественном выражении в сравниваемых периодах. Сводный индекс производства характеризует совокупные изменения производства всех видов продукции и отражает изменение создаваемой в процессе производства стоимости в результате изменения только физического объема производимой продукции. Для исчисления сводного индекса производства индивидуальные индексы по конкретным видам продукции поэтапно агрегируются в индексы по видам деятельности, подгруппам, группам, подклассам, классам, подразделам и разделам. Индекс промышленного производства - агрегированный индекс производства по видам деятельности "Добыча полезных ископаемых", "Обрабатывающие производства", "Производство и распределение электроэнергии, газа и воды".

Объем отгруженных товаров представляет собой стоимость тех товаров, которые произведены данным юридическим лицом и фактически отгружены (переданы) в отчетном периоде на сторону (другим юридическим и физическим лицам), включая товары, сданные по акту заказчику на месте, независимо от того, поступили деньги на счет продавца или нет.

Объем работ и услуг, выполненных собственными силами, представляет стоимость работ и услуг, оказанных (выполненных) организацией другим юридическим и физическим лицам.

Данные приводятся в фактических отпускных ценах без налога на добавленную стоимость, акцизов и других аналогичных обязательных платежей.

Группировки по видам деятельности представляют совокупность соответствующих фактических видов деятельности, осуществляемых организациями, независимо от их основного вида деятельности.

Производство промышленной продукции в натуральном выражении приводится, как правило, по валовому выпуску, то есть, включая продукцию, из-

расходованную на производственные нужды организации и выработанную из давальческого сырья. Давальческое сырье - это сырье, принадлежащее заказчику и переданное на переработку другим организациям для производства из него продукции в соответствии с заключенными договорами.

Начиная с 2003 г. данные о производстве продукции в натуральном выражении приводятся с учетом деятельности физических лиц, занимающихся предпринимательской деятельностью без образования юридического лица.

СЕЛЬСКОЕ ХОЗЯЙСТВО, ОХОТА И ЛЕСНОЕ ХОЗЯЙСТВО

Объем производства продукции сельского хозяйства всеми сельхозпроизводителями (сельхозорганизации, крестьянские (фермерские) хозяйства, индивидуальные предприниматели, население) формируется как объем производства готовой продукции растениеводства и животноводства и изменение стоимости незавершенного производства продукции растениеводства и животноводства по видам деятельности "Растениеводство", "Животноводство", "Растениеводство в сочетании с животноводством (смешанное сельское хозяйство)".

Индекс производства продукции сельского хозяйства - относительный показатель, характеризующий изменение объема производства сельскохозяйственной продукции в сравниваемых периодах. Для исчисления индекса производства продукции сельского хозяйства используется показатель ее объема в сопоставимых ценах предыдущего года. Индекс производства продукции сельского хозяйства рассчитывается по формуле Ласпейреса.

Производство скота и птицы на убой (в живом весе) включает проданные сельхозпроизводителями скот и птицу для забоя на мясо, а также забитые в сельскохозяйственных организациях, крестьянских (фермерских) хозяйствах, у индивидуальных предпринимателей, в хозяйствах населения.

Производство молока характеризуется фактически надоемным коровьим, козьим и кобыльим молоком. Молоко, высосанное телятами при подсосном их содержании, в продукцию не включается.

Производство яиц включает их сбор от всех видов домашней птицы, в том числе и яйца, пошедшие на воспроизводство птицы (инкубация и др.).

СТРОИТЕЛЬСТВО

Объем выполненных работ по виду деятельности "Строительство" - это работы, выполненные организациями собственными силами по виду деятельности "Строительство" на основании договоров и (или) контрактов, заключаемых с заказчиками. В стоимость этих работ включаются работы по строительству новых объектов, капитальному и текущему ремонту, реконструкции, модернизации жилых и нежилых зданий и инженерных сооружений.

Данные приводятся с учетом объемов, выполненных субъектами малого предпринимательства, организациями министерств и ведомств, имеющих воинские подразделения, и объемов скрытой и неформальной деятельности в строительстве.

Число построенных квартир - количество квартир в законченных строительством жилых домах квартирного, гостиничного типа и общежитиях, квартир в нежилых зданиях, а так же в построенных населением индивидуальных жилых домах.

Общая площадь жилых домов определяется как сумма площадей всех частей жилых помещений, включая площадь помещений вспомогательного использования, предназначенных для удовлетворения гражданами бытовых и иных нужд, связанных с их проживанием в жилом помещении, площадей лоджий, балконов, веранд, террас, подсчитываемых с соответствующими понижающими коэффициентами, а также жилых и подсобных помещений в построенных населением индивидуальных жилых домах. К помещениям вспомогательного использования относятся кухни, передние, холлы, внутриквартирные коридоры, ванны или душевые, туалеты, кладовые или хозяйственные встроенные шкафы. В домах-интернатах для престарелых и инвалидов, ветеранов, специальных домах для одиноких престарелых, детских домах к подсобным помещениям относятся столовые, буфеты, клубы, читальни, спортивные залы, приемные пункты бытового обслуживания и медицинского обслуживания.

ТРАНСПОРТ

Объем перевозок грузов автомобильным транспортом - количество грузов в тоннах, перевезенных автомобильным транспортом организаций всех видов экономической деятельности, включая предпринимателей (физических лиц) - владельцев грузовых автомобилей, осуществляющих коммерческие перевозки грузов.

Грузооборот автомобильного транспорта - объем работы автомобильного транспорта организаций всех видов экономической деятельности по перевозкам грузов, включая предпринимателей (физических лиц). Единицей измерения является тонно-километр, т.е. перемещение 1 тонны груза на 1 километр. Исчисляется суммированием произведений массы перевезенных грузов каждой перевозки в тоннах на расстояние перевозки в километрах.

Пассажирооборот автобусов общего пользования - объем работы выполненный автобусами общего пользования по перевозкам пассажиров, включая оценку перевозок пассажиров, пользующихся правом бесплатного проезда. Единицей измерения является пассажиро-километр, т.е. перемещение одного пассажира на 1 километр. Исчисляется суммированием произведений количества пассажиров каждой перевозки на расстояние перевозки в километрах.

РОЗНИЧНАЯ ТОРГОВЛЯ

Оборот розничной торговли - выручка от продажи товаров населению для личного потребления или использования в домашнем хозяйстве за наличный расчет или оплаченных по кредитным карточкам, расчетным чекам банков, по перечислениям со счетов вкладчиков, по поручению физического лица без открытия счета, посредством платежных карт.

Стоимость товаров, проданных отдельным категориям населения со скидкой, или полностью оплаченных органами социальной защиты, включается в оборот розничной торговли в полном объеме.

Оборот розничной торговли формируется по данным сплошного федерального статистического наблюдения за организациями, не относящимися к субъектам малого предпринимательства, выборочного обследования малых предприятий розничной торговли (за исключением микропредприятий), которое проводится с месячной периодичностью, ежеквартального выборочного обследования розничных рынков, а также ежегодных выборочных обследований индивидуальных

предпринимателей и микропредприятий с распространением полученных данных на генеральную совокупность объектов наблюдения.

Оборот общественного питания - выручка от продажи собственной кулинарной продукции и покупных товаров без кулинарной обработки населению для потребления, главным образом, на месте, а также организациям и индивидуальным предпринимателям для организации питания различных контингентов населения.

Оборот общественного питания формируется по данным сплошного федерального статистического наблюдения за организациями, не относящимися к субъектам малого предпринимательства, которые проводятся с месячной периодичностью, ежеквартального выборочного обследования малых предприятий (за исключением микропредприятий), а также ежегодных выборочных обследований индивидуальных предпринимателей и микропредприятий с распространением полученных данных на генеральную совокупность объектов наблюдения.

Оборот розничной торговли (оборот общественного питания) включает данные как по организациям, для которых эта деятельность является основной, так и по организациям других видов деятельности, осуществляющим продажу населению товаров (кулинарной продукции) через собственные торговые заведения (заведения общественного питания), или с оплатой через свою кассу. Оборот розничной торговли, кроме того, включает стоимость товаров, проданных населению индивидуальными предпринимателями и физическими лицами на розничных рынках и ярмарках.

В соответствии с требованиями системы национальных счетов оборот розничной торговли и общественного питания организаций досчитываются на объемы скрытой деятельности.

Динамику оборота розничной торговли и общественного питания характеризует **индекс физического объема**, который определяется путем сопоставления величины оборота в сравниваемых периодах в сопоставимых ценах.

РЫНОК ПЛАТНЫХ УСЛУГ НАСЕЛЕНИЮ

Объем платных услуг населению отражает общий объем денежных средств, уплаченных самим потребителем за оказанную ему (или членам его семьи) услугу или организацией (предприятием), в которой он работает. Производителями услуг выступают исключительно резиденты российской экономики (организации, предприятия, индивидуальные предприниматели различных видов деятельности, зарегистрированные на территории Российской Федерации). Потребителями услуг являются граждане Российской Федерации, а также граждане других государств (нерезиденты), потребляющие те или иные услуги на территории Российской Федерации. Объем платных услуг включает объемы услуг, оказанных населению крупными и средними организациями и малыми предприятиями, некорпоративными предприятиями, гражданами, занимающимися предпринимательской деятельностью без образования юридического лица на индивидуальной основе. Этот показатель формируется на основании данных форм федерального государственного статистического наблюдения и экспертной оценки скрытой и неформальной деятельности на рынке услуг по утвержденной методике. Данные об объеме платных услуг населению в распределении по видам приведены в соответствии с Общероссийским классификатором услуг населению с учетом внесенных в него в установленном порядке изменений.

ОПТОВАЯ ТОРГОВЛЯ

Оборот оптовой торговли - стоимость отгруженных товаров, приобретенных ранее на стороне в целях перепродажи юридическим лицам и индивидуальным предпринимателям для профессионального использования (переработки или дальнейшей продажи).

Оборот оптовой торговли включает данные по организациям с основным видом экономической деятельности "оптовая торговля, включая торговлю через агентов, кроме торговли автотранспортными средствами и мотоциклами" и по организациям других видов деятельности, осуществляющих оптовую торговлю.

Оборот оптовой торговли формируется по данным сплошного федерального статистического наблюдения за организациями (предприятиями), не относящимися к субъектам малого предпринимательства, выборочного обследования малых предприятий оптовой торговли (кроме микропредприятий), которые проводятся с месячной периодичностью, ежеквартальных выборочных обследований малых предприятий всех видов деятельности (кроме микропредприятий), а также ежегодных выборочных обследований микропредприятий и индивидуальных предпринимателей с распространением полученных по выборочным обследованиям данных на генеральную совокупность объектов наблюдения.

Микропредприятия - малые предприятия со средней численностью работников до 15 человек включительно.

Кроме того, в соответствии с требованиями системы национальных счетов оборот оптовой торговли досчитывается на объемы скрытой деятельности.

ИНВЕСТИЦИИ

Финансовые вложения организаций - вложения денежных средств, материальных и иных ценностей в ценные бумаги других юридических лиц, процентные облигации государственных и местных займов, уставные (складочные) капиталы других юридических лиц, созданных на территории страны или за ее пределами и т.п., а также займы, предоставленные другим юридическим лицам.

Накопленные финансовые вложения - объем накопленных финансовых вложений, произведенных юридическим лицом с начала их вложения с учетом их изъятия и выбытия в отчетном периоде.

Финансовые вложения, осуществленные организацией, в зависимости от срока погашения займов и кредитов подразделяются на долгосрочные и краткосрочные.

Долгосрочные финансовые вложения - вложения, осуществленные на срок более одного года с намерением получения доходов (дивидендов): инвестиции организаций в доходные активы (ценные бумаги) других организаций, уставные (складочные) капиталы других организаций, созданных на территории Российской Федерации или за ее пределами, государственные ценные бумаги (облигации и другие долговые обязательства) и т.п., а также предоставленные организацией другим организациям займы.

Краткосрочные финансовые вложения - вложения на срок не более одного года, осуществленные с намерением получения доходов (дивидендов): в дочерние и зависимые организации, инвестиции организации в ценные бумаги других организаций, государственные ценные бумаги, и т.п., а также предоставленные другим организациям займы на срок не более одного года и пр.

Инвестиции в нефинансовые активы включают в себя следующие элементы: инвестиции в основной капитал, инвестиции в нематериальные активы,

инвестиции в прирост запасов материальных оборотных средств, затраты на научно-исследовательские, опытно-конструкторские и технологические работы, инвестиции в другие нефинансовые активы. Данные приводятся по крупным и средним организациям без инвестиций в прирост запасов материальных оборотных средств.

Инвестиции в основной капитал - совокупность затрат, направленных на создание и воспроизводство основных фондов (новое строительство, расширение, а также реконструкция и модернизация объектов, которые приводят к увеличению первоначальной стоимости объектов и относятся на добавочный капитал организации, приобретение машин, оборудования, транспортных средств, на формирование основного стада, многолетние насаждения и т.д.).

Затраты на приобретение основных средств, бывших в употреблении у других организаций, и объектов незавершенного строительства в объеме инвестиций в основной капитал не учитываются.

Данные об инвестициях в основной капитал определены с учетом инвестиционной деятельности субъектов малого предпринимательства и досчетов объемов скрытой и неформальной деятельности.

Распределение инвестиций в основной капитал по видам экономической деятельности осуществляется в соответствии с классификатором ОКВЭД, исходя из назначения основных средств, т.е. той сферы деятельности, в которой они будут функционировать.

Инвестиции в основной капитал учитываются без налога на добавленную стоимость.

Индекс физического объема инвестиций в основной капитал рассчитан в сопоставимых ценах.

Инвестиции в здания (кроме жилых) и сооружения - расходы на строительство зданий и сооружений, которые складываются из выполненных строительных работ и приходящихся на них прочих капитальных затрат. При этом в затраты на строительство зданий включаются затраты на коммуникации внутри здания, необходимые для его эксплуатации.

Инвестиции в жилища - расходы на строительство жилых зданий, т.е. зданий, предназначенных для невременного проживания людей: жилые дома, входящие в жилищный фонд (общего назначения, общежития, спальные корпуса школ-интернатов, учреждений для детей-сирот и детей, оставшихся без попечения родителей, приютов для престарелых и инвалидов), жилые здания (помещения), не входящие в жилищный фонд.

Инвестиции в машины, оборудование, транспортные средства - затраты на приобретение машин, транспортных средств, оборудования, инвентаря, а также затраты на монтаж оборудования на месте его постоянной эксплуатации, проверку и испытание качества монтажа.

Инвестиции в нематериальные активы - объекты интеллектуальной собственности, патенты, авторские права, деловая репутация организации и т.д.

Инвестиции в другие нефинансовые активы - затраты на приобретение в собственность земельных участков, объектов природопользования и других нефинансовых активов. Затраты на приобретение земельных участков и объектов природопользования отражаются на основе документов, выданных государственными органами по земельным ресурсам и землеустройству согласно оплаченным или принятым к оплате счетам.

Затраты на научно-исследовательские, опытно-конструкторские и технологические работы - расходы связанные с выполнением работ, отражаемых в бухгалтерском учете в качестве вложений во внеоборотные активы, по которым получены результаты, подлежащие правовой охране, но не оформленные в установленном порядке, или по которым получены результаты, не подлежащие правовой охране в соответствии с нормами действующего законодательства.

Иностранные инвестиции - вложения капитала иностранными инвесторами, а также зарубежными филиалами российских юридических лиц в объекты предпринимательской деятельности на территории России в целях получения дохода. Инвестиции делятся на прямые, портфельные и прочие.

Прямые инвестиции - инвестиции, сделанные юридическими и физическими лицами, полностью владеющими организацией или контролирующими не менее 10% акций или уставного (складочного) капитала организации.

Портфельные инвестиции - покупка акций, паев, облигаций, векселей и других долговых ценных бумаг. Они составляют менее 10% в уставном (складочном) капитале организации.

Инвестиции, не подпадающие под определение прямых и портфельных, указываются как **прочие**.

Накопленный организацией иностранный капитал - общий объем иностранных инвестиций, полученных (или произведенных) с начала вложения с учетом погашения (выбытия), а также переоценки и прочих изменений активов и обязательств. Погашение (выбытие) инвестиций - погашение задолженности по кредитам, продажа акций, изъятие (выбытие) инвестиций за отчетный период в связи с ликвидацией предприятия и т.п.

ЦЕНЫ

Индекс потребительских цен и тарифов на товары и платные услуги населению (ИПЦ) характеризует изменение во времени общего уровня цен и тарифов на товары и услуги, приобретаемые населением для непроизводственного потребления. Измеряет отношение стоимости фиксированного набора товаров и услуг в текущем периоде к его стоимости в ценах предыдущего периода.

Индекс потребительских цен рассчитывается на базе данных регистрации цен на более чем 500 товаров (услуг)-представителей и осуществляется 21-25 числа каждого месяца. Наблюдение за ценами и тарифами производится в базовых организациях торговли и сферы услуг 3-х городов области (Псков, Великие Луки, Остров), отобранных с учетом их представительности в отражении социально-экономического и географического положения региона.

Стоимость фиксированного набора потребительских товаров и услуг для межрегиональных сопоставлений покупательной способности населения исчисляется на основе единых объемов потребления, а также средних цен по России и ее субъектам. В состав набора включены 83 наименования товаров и услуг, в том числе 30 видов продовольственных товаров, 41 вид непродовольственных товаров и 12 видов услуг. Данные о стоимости набора приведены в расчете на месяц.

Базовый индекс потребительских цен (БИПЦ) исключает изменения цен на отдельные товары, подверженные влиянию факторов, которые носят административный, а также сезонный характер.

Индексы цен на первичном и вторичном рынке жилья рассчитываются на основе зарегистрированных цен на вновь построенные квартиры и на квартиры функционирующего приватизированного жилого фонда, если они являются объектами совершения рыночных сделок.

Наблюдение ведется по выборочному кругу организаций, осуществляющих операции с недвижимостью в территориальных центрах и крупных городах субъектов Российской Федерации. При регистрации цен на квартиры учитываются их количественные и качественные характеристики, а также район их расположения в городе. Средние цены по Российской Федерации рассчитываются из средних цен по территориям. В качестве весов принимаются среднегодовые доли типов проданных квартир из общего объема продаж за предыдущий год и численности городского населения на начало отчетного года в городах, которые участвуют в наблюдении.

Индекс цен производителей промышленных товаров рассчитывается на основании регистрации цен на товары-представители в базовых организациях с указанными видами деятельности. Цены производителей представляют собой фактически сложившиеся на момент регистрации цены указанных организаций на произведенную продукцию, предназначенную для реализации на внутреннем рынке (без косвенных товарных налогов - налога на добавленную стоимость, акциза и т.п.).

Расчитанные по товарам-представителям индексы цен производителей последовательно агрегируются в индексы цен соответствующих видов, групп, классов, разделов экономической деятельности. В качестве весов используются данные об объеме производства в стоимостном выражении базисного периода.

Сводный индекс цен строительной продукции отражает общее изменение цен в строительстве объектов различных видов деятельности и рассчитывается как агрегированный показатель из индексов цен производителей в строительстве (строительно-монтажные работы), на машины и оборудование, используемые в строительстве, и прочие капитальные работы и затраты, взвешенных по доле этих элементов в общем объеме инвестиций в основной капитал.

Расчет **индекса цен производителей в строительстве (строительно-монтажные работы)** проводится на основе данных формы отчетности о ценах на материалы, детали и конструкции, приобретенные в базовых подрядных организациях на всей территории России, а также на базе технологических моделей, разработанных по видам деятельности с учетом территориальных особенностей строительства.

Индекс цен на машины и оборудование, используемые в строительстве, исчисляется по данным об изменении цен производителей оборудования, используемого в строительстве, а также транспортных, снабженческо-сбытовых расходов и ставки налога на добавленную стоимость.

Индекс цен на прочие капитальные работы и затраты определяется из индексов цен на основные составляющие этих работ (проектно-изыскательские работы, работы по эксплуатационному и глубокому разведочному бурению и другие затраты).

Индекс цен производителей сельскохозяйственной продукции исчисляется на основании регистрации в отобранных для наблюдения сельскохозяйственных организациях цен на основные виды товаров-представителей, реализуемых заготовительным, перерабатывающим организациям, на рынке, через собственную торговую сеть, населению непосредственно с транспортных средств, на

ярмарках, биржах, аукционах, организациям, коммерческим структурам и т.п. Цены производителей сельскохозяйственной продукции приводятся с учетом надбавок и скидок за качество реализованной продукции без расходов на транспортировку, экспедирование, погрузку и разгрузку продукции, а также без налога на добавленную стоимость.

Индекс тарифов на грузовые перевозки характеризует изменение фактически действующих тарифов на грузовые перевозки за отчетный период без учета изменения за этот период структуры перевезенных грузов по разнообразным признакам: по виду и размеру отправки груза, скорости доставки, расстоянию перевозки, территории перевозки, типу подвижного состава, степени использования его грузоподъемности и по другим признакам.

По каждому виду транспорта регистрируются тарифы на услуги-представители. За услугу-представитель принимается перевозка одной тонны массового груза определенным видом транспорта на фиксированное расстояние. Регистрация тарифов осуществляется в выборочной совокупности транспортных организаций.

Индекс тарифов на услуги связи для юридических лиц характеризует общее изменение тарифов на услуги связи для различных категорий пользователей (бюджетных и коммерческих организаций).

Расчет индексов тарифов на услуги связи основан на ежемесячном наблюдении за тарифами на 15 видов услуг-представителей связи для юридических лиц.

РЫНОК ТРУДА

Сведения о неполной занятости и движении работников заполняются по форме №П-4(НЗ) и предоставляются ежемесячно в территориальный орган Росстата по месту нахождения не позднее 3 числа после отчетного месяца. Обследованию подлежат организации (без субъектов малого предпринимательства), средняя численность работников которых превышает 15 человек, включая работающих по совместительству и договорам гражданско-правового характера, их обособленные подразделения, основным видом экономической деятельности которых является: добыча полезных ископаемых; обрабатывающие производства; производство и распределение электроэнергии; газа и воды; строительство; транспорт и связь; оптовая и розничная торговля; финансовая деятельность.

Число замещенных рабочих мест в организациях определяется как суммарное количество среднесписочной численности работников, средней численности внешних совместителей и средней численности работников, выполнявших работы по договорам гражданско-правового характера. При суммировании числа рабочих мест по организациям каждый работник учитывается по числу замещаемых им рабочих мест (без учета внутреннего совместительства).

ФИНАНСЫ

Сальдированный финансовый результат (прибыль (+) убыток (-)) - конечный финансовый результат, выявленный на основании бухгалтерского учета всех хозяйственных операций организаций, представляет собой сумму сальдированного финансового результата (прибыль (+), убыток (-)) от продажи продукции (работ, услуг), основных средств, иного имущества организаций и доходов от

внереализационных операций, уменьшенных на сумму расходов по этим операциям.

Оборотные активы - вложение финансовых ресурсов в объекты, использование которых осуществляется в рамках одного воспроизводственного цикла, либо в течение относительно короткого календарного периода времени. В составе оборотных активов выделяют товарно-материальные ценности, денежные средства, дебиторскую задолженность, краткосрочные финансовые вложения и другие.

Финансовая устойчивость предприятий (организаций) характеризуется состоянием финансовых ресурсов, обеспечивающих бесперебойный расширенный процесс производства и реализации продукции на основе роста прибыли.

Основными показателями финансовой устойчивости предприятий (организаций) являются следующие коэффициенты: **коэффициент автономии**, характеризующий долю собственных средств в общей величине источников средств предприятий (организаций) и определяющий степень независимости от кредиторов. Нормальное ограничение больше или равно 50%. **Коэффициент обеспеченности собственными оборотными средствами**, который рассчитывается как отношение собственных оборотных средств к фактической стоимости всех оборотных средств, находящихся в наличии у предприятий (организаций). Нормальное ограничение больше или равно 10%.

Платежеспособность характеризует возможности предприятий (организаций) своевременно расплачиваться по своим обязательствам.

Одним из показателей платежеспособности предприятий (организаций) является **коэффициент текущей ликвидности (покрытия)**, рассчитываемый как отношение фактической стоимости находящихся в наличии у предприятий (организаций) оборотных средств к наиболее срочным обязательствам предприятия (организации) в виде краткосрочных кредитов и займов, кредиторской задолженности. Нормальное ограничение больше или равно 200%.

Суммарная задолженность по обязательствам - кредиторская задолженность и задолженность по кредитам банков и займам.

Кредиторская задолженность - задолженность по расчетам с поставщиками и подрядчиками за поступившие материальные ценности, выполненные работы и оказанные услуги, в том числе задолженность, обеспеченная векселями выданными; задолженность по расчетам с дочерними и зависимыми обществами по всем видам операций; с рабочими и служащими по оплате труда, представляющая собой начисленные, но не выплаченные суммы оплаты труда; задолженность по отчислениям на государственное социальное страхование, пенсионное обеспечение и медицинское страхование работников организации, задолженность по всем видам платежей в бюджет и внебюджетные фонды; задолженность организации по платежам по обязательному и добровольному страхованию имущества и работников организации и другим видам страхования, в которых организация является страхователем; авансы полученные, включающие сумму полученных авансов от сторонних организаций по предстоящим расчетам по заключенным договорам, а также штрафы, пени и неустойки, признанные организацией или по которым получены решения суда (арбитражного суда) или другого органа, имеющего в соответствии с законодательством Российской Федерации право на принятие решения об их взыскании, и отнесенные на финансовые результаты организации, непогашенные суммы заемных средств, подлежащие погашению в соответствии с договорами.

Дебиторская задолженность - задолженность по расчетам с покупателями и заказчиками за товары, работы и услуги, в том числе задолженность, обеспе-

ченная векселями полученными; задолженность по расчетам с дочерними и зависимыми обществами; суммы уплаченных другим организациям авансов по предстоящим расчетам в соответствии с заключенными договорами; задолженность по расчетам с прочими дебиторами, включающая в себя задолженность финансовых и налоговых органов (в том числе по переплате по налогам, сборам и прочим платежам в бюджет); задолженность работников организации по предоставленным им ссудам и займам за счет средств этой организации или кредита (ссуды на индивидуальное и кооперативное жилищное строительство, приобретение и благоустройство садовых участков, беспроцентные ссуды молодым семьям на улучшение жилищных условий или обзаведение домашним хозяйством и др.); задолженность подотчетных лиц; поставщиков по недостаткам товарно-материальных ценностей, обнаруженным при приемке; задолженность по государственным заказам, федеральным программам за поставленные товары, работы и услуги, а также штрафы, пени и неустойки, признанные должником, или по которым получены решения суда (арбитражного суда) или другого органа, имеющего в соответствии с законодательством Российской Федерации право на принятие решения об их взыскании, и отнесенные на финансовые результаты организации.

ДЕМОГРАФИЯ

Естественное движение населения - обобщенное название совокупности рождений и смертей, изменяющих численность населения так называемым естественным путем. К естественному движению населения относят также браки и разводы, хотя они не меняют численность населения, но учитываются в том же порядке, что и рождения и смерти.

Сведения о **рождениях, смертях, браках, разводах** получают на основании статистической разработки данных, содержащихся в записях актов о рождении, смерти, заключении и расторжении брака, составляемых органами записи актов гражданского состояния. В число родившихся включены только родившиеся живыми.

Источником информации о **причинах смерти** являются записи в медицинских свидетельствах о смерти, составляемых врачом относительно заболевания, несчастного случая, убийства, самоубийства и другого внешнего воздействия, послужившего причиной смерти, а также записи актов о смерти.

С 1 января 1999г. разработка записей актов на умерших по причинам смерти производится применительно к краткой номенклатуре причин смерти, основанной на Международной статистической классификации болезней и проблем, связанных со здоровьем, X пересмотра (1989г.).

Данные о **миграции** населения получены в результате разработки поступающих от органов внутренних дел документов статистического учета прибытия и убытия, которые составляются при регистрации и снятии с регистрационного учета населения по месту жительства.

УРОВЕНЬ ЖИЗНИ НАСЕЛЕНИЯ

Денежные доходы населения включают доходы лиц, занятых предпринимательской деятельностью, выплаченную заработную плату наемных работников (начисленную заработную плату, скорректированную на изменение просроченной задолженности), социальные выплаты (пенсии, пособия, стипендии, страховые возмещения и прочие выплаты), доходы от собственности в виде процентов по вкладам, ценным бумагам, дивидендов и другие доходы. Денежные доходы за

вычетом обязательных платежей и взносов представляют собой **располагаемые денежные доходы населения**.

Реальные располагаемые денежные доходы определяются исходя из денежных доходов текущего периода за минусом обязательных платежей и взносов, скорректированных на индекс потребительских цен.

Среднедушевые денежные доходы населения (в месяц) исчисляются делением годового объема денежных доходов на 12 и на среднегодовую численность населения.

Среднемесячная номинальная начисленная заработная плата исчисляется делением фонда начисленной заработной платы работников на среднесписочную численность работников и на количество месяцев в периоде. Пособия, получаемые работниками и государственных социальных внебюджетных фондов, не включаются в фонд заработной платы и среднемесячную заработную плату.

В **фонд заработной платы** включаются начисленные суммы в денежной и натуральной формах за отработанное время и выполненную работу, неотработанное, но оплаченное время (например, ежегодные отпуска), стимулирующие доплаты и надбавки, премии и единовременные поощрения, компенсационные выплаты, связанные с режимом работы и условиями труда.

Просроченной задолженностью по заработной плате считаются фактически начисленные работникам суммы заработной платы, но не выплаченные в срок, установленный коллективным договором или договором на расчетно-кассовое обслуживание, заключенным с банком (расчетно-кассовым центром). Число дней задержки считается, начиная со второго дня после этого срока. В начисленную заработную плату включаются подоходный налог и страховые взносы в Пенсионный фонд с физических лиц, не включаются обязательные страховые взносы с фонда заработной платы в Пенсионный фонд, Фонд социального страхования, фонды обязательного медицинского страхования, Государственный фонд занятости.

Просроченная задолженность по заработной плате работникам из-за отсутствия финансирования из бюджетов всех уровней отражает задолженность организаций перед работниками, а не задолженность бюджетов перед организациями. Определяется по бюджетным и коммерческим организациям независимо от статей финансирования, включая задолженность, образующуюся в результате недофинансирования средств из бюджета на выполнение производственных программ.

Сведения о просроченной задолженности по заработной плате заполняются по форме № 3-Ф по состоянию на 1 число каждого месяца и предоставляются в территориальный орган Росстата по месту своего нахождения на следующий день после отчетной даты юридическими лицами при наличии просроченной задолженности по заработной плате работникам (кроме субъектов малого предпринимательства), основной вид деятельности которых относится к следующим группам ОКВЭД: сельское хозяйство, охота и предоставление услуг в этих областях (код 01); лесозаготовки (код 02.01.1); рыболовство, рыбоводство и предоставление услуг в этих областях (код 05); добыча полезных ископаемых (раздел С); обрабатывающие производства (раздел D); производство и распределение электроэнергии, газа и воды (раздел E); строительство (код 45); деятельность сухопутного транспорта (код 60); деятельность водного транспорта (код 61); деятельность воздушного транспорта (код 62); вспомогательная и дополнительная транспортная деятельность (код 63); управление недвижимым имуществом (код 70.32); научные исследования и разработки (код 73); образование (код 80); здравоохранение и предоставление социальных услуг (код 85); удаление сточных вод, отходов

и аналогичная деятельность (код 90); деятельность в области культуры, связанная с производством, прокатом и показом фильмов (код 92.1); радиовещанием и телевидением (код 92.2); зрелищно-развлекательными мероприятиями (код 92.3); деятельность информационных агентств (код 92.4); прочая деятельность в области культуры (код 92.5). Областные (районные, городские, сельские) администрации предоставляют сведения о просроченной задолженности по заработной плате работников, занятых в области культуры, здравоохранения, образования.

Реальная начисленная заработная плата характеризует покупательную способность заработной платы в отчетном периоде в связи с изменением цен на потребительские товары и услуги по сравнению с базисным периодом. Индекс реальной начисленной заработной платы исчисляется путем деления индекса номинальной начисленной заработной платы на индекс потребительских цен за один и тот же временной период.

Денежные расходы и сбережения населения включают расходы на покупку товаров и оплату услуг, обязательные платежи и разнообразные взносы (налоги и сборы, платежи по страхованию, взносы в общественные и кооперативные организации, проценты за кредиты и др.), расходы на приобретение недвижимости, прирост финансовых активов.

Прирост финансовых активов состоит из прироста (уменьшения) вкладов на счетах граждан, денег на руках у населения, расходов на приобретение ценных бумаг, иностранной валюты, изменения средств на счетах индивидуальных предпринимателей, задолженности по кредитам.

Величина прожиточного минимума в соответствии с Федеральным законом от 24 октября 1997 г. № 134-ФЗ “О прожиточном минимуме в Российской Федерации” представляет собой стоимостную оценку потребительской корзины (устанавливается постановлением областного Собрания депутатов), а также обязательные платежи и сборы. Потребительская корзина включает минимальные наборы продуктов питания, непродовольственных товаров и услуг, необходимых для сохранения здоровья человека и обеспечения его жизнедеятельности.

С I квартала 2001 г. расчеты величины прожиточного минимума в целом по области производятся на основе данных Территориального органа Федеральной службы государственной статистики об уровне потребительских цен на товары и услуги, определяющие потребительскую корзину, а также о расходах по обязательным платежам и сборам в соответствии с Методикой исчисления величины прожиточного минимума (утверждена постановлением Администрации области от 13 апреля 2001 г. N145).

Покупательная способность среднедушевых денежных доходов населения отражает потенциальные возможности населения по приобретению товаров и услуг и выражается через товарный эквивалент среднедушевых денежных доходов. Под товарным эквивалентом понимается количество какого-либо одного товара (услуги) с конкретными потребительскими свойствами, которое может быть приобретено при условии, что вся сумма денежных доходов будет направлена только на эти цели. Показатель рассчитывается ежемесячно, нарастающим итогом с начала года.