

ФЕДЕРАЛЬНАЯ СЛУЖБА ГОСУДАРСТВЕННОЙ СТАТИСТИКИ

**Территориальный орган
Федеральной службы государственной статистики
по Псковской области
(Псковстат)**

**Социально-экономическое положение
Псковской области
в январе - ноябре 2012 года**

ОФИЦИАЛЬНОЕ ИЗДАНИЕ

**ПСКОВ
2012**

В докладе приняты условные обозначения:

тыс. – тысяча
млн. – миллион
млрд. – миллиард
мм – миллиметр
м – метр
пог.м – погонный метр
м² – квадратный метр
м³ – метр кубический
км – километр
км² – квадратный километр
г – грамм
кг – килограмм
т – тонна
экз. – экземпляра

т-км – тонно-километр
л – литр
дкл – декалитр
га – гектар
кВт – киловатт
кВт.ч – киловатт-час
Гкал – гигакалория
л.с. – лошадиная сила
г. – год
долл. – доллар
руб. – рубль
р. – раз
шт. – штука

- явление отсутствует;
- ... данных не имеется;
- х сопоставление невозможно;
- 0,0 значение показателя меньше единицы измерения.

В отдельных случаях незначительные расхождения между итогом и суммой слагаемых объясняются округлением данных.

Ряд показателей, приведенных в докладе, рассчитан с учетом экспертной оценки.

В таблицах, отражающих ежемесячную динамику, показатели за последний месяц в последующем выпуске доклада уточняются по данным ежемесячной статистической отчетности в соответствии с методикой разработки. Относительные показатели в этих таблицах отражены в сопоставимой оценке.

В докладе использованы также данные территориальных органов федеральных органов власти (министерств и ведомств) и органов исполнительной власти Псковской области.

Псковстат является собственником государственной статистической информации на территории Псковской области.

При использовании материалов органов государственной статистики ссылка на источник обязательна.

© Псковстат,
2012

E-mail: pskovstat@pskv.fsgs.ru
<http://pskovstat.gks.ru>

СОДЕРЖАНИЕ

стр.

ОСНОВНЫЕ ЭКОНОМИЧЕСКИЕ И СОЦИАЛЬНЫЕ ПОКАЗАТЕЛИ	4
ЭКОНОМИЧЕСКАЯ СИТУАЦИЯ В ПСКОВСКОЙ ОБЛАСТИ	
ПРОИЗВОДСТВО ТОВАРОВ И УСЛУГ	
<i>Оборот организаций</i>	6
<i>Добыча полезных ископаемых, обрабатывающие производства и производство и распределение электроэнергии, газа и воды</i>	8
<i>Сельское хозяйство, охота и лесное хозяйство</i>	15
<i>Рыболовство и рыбоводство</i>	20
<i>Строительство</i>	22
<i>Транспорт</i>	25
РЫНКИ ТОВАРОВ И УСЛУГ	
<i>Розничная торговля</i>	28
<i>Рестораны, кафе и бары</i>	34
<i>Рынок платных услуг населению</i>	36
<i>Оптовая торговля</i>	39
ИНВЕСТИЦИИ	42
ЦЕНЫ	42
ФИНАНСЫ	54
СОЦИАЛЬНАЯ СФЕРА	
УРОВЕНЬ ЖИЗНИ НАСЕЛЕНИЯ	70
<i>Денежные доходы</i>	71
<i>Использование денежных доходов</i>	78
ЗАНЯТОСТЬ И БЕЗРАБОТИЦА	82
ЗАБОЛЕВАЕМОСТЬ НАСЕЛЕНИЯ	93
ПРЕСТУПНОСТЬ	94
ДЕМОГРАФИЧЕСКАЯ СИТУАЦИЯ	98
МЕТОДОЛОГИЧЕСКИЕ ПОЯСНЕНИЯ	104
НЕКОТОРЫЕ СТАТИСТИЧЕСКИЕ ПОКАЗАТЕЛИ ЭКОНОМИЧЕСКОГО И СОЦИАЛЬНОГО ПОЛОЖЕНИЯ РАЙОНОВ ОБЛАСТИ	121

ОСНОВНЫЕ ЭКОНОМИЧЕСКИЕ И СОЦИАЛЬНЫЕ ПОКАЗАТЕЛИ

	Январь- ноябрь 2012	Январь- ноябрь 2012 в % к январю- ноябрю 2011	Ноябрь 2012	В % к	
				октябрю 2012	ноябрю 2011
Оборот организаций (в действующих ценах), млн. рублей	193430	108,3	19823	102,3	112,2
Индекс промышлен- ного производства ¹⁾		100,1		103,2	97,5
Объем работ, выполненных по виду деятельности «Стро- ительство», млн. руб- лей	9264	95,8	887	103,7	79,6
Ввод в действие об- щей площади жилых домов, тыс.м ²	145,3	118,5	21,9	в 3,7 р.	117,9
Грузооборот автомо- бильного транспорта организаций всех ви- дов экономической деятельности, ²⁾ млн.т-км	469,6	95,8	43,4	93,1	98,8
Оборот розничной торговли, млн. рублей	68666	105,6	6346	97,6	104,1
Оборот общественно- го питания, млн. рублей	3094	116,8	316	95,7	129,4
Объем платных услуг населению, млн. рублей	17165	104,0	1712	99,6	103,4
Инвестиции в основ- ной капитал ³⁾	12138	155,1	810	...	79,3
Индекс потребитель- ских цен		106,6 ⁴⁾		100,6	107,1
Индекс цен произво- дителей промышлен- ных товаров ¹⁾		105,6		100,1	105,8

	Январь-ноябрь 2012	Январь-ноябрь 2012 в % к январю-ноябрю 2011	Ноябрь 2012	В % к	
				октябрю 2012	ноябрю 2011
Реальные располагаемые денежные доходы населения ⁵⁾		107,7 ⁶⁾		97,9 ⁷⁾	97,4 ⁸⁾
Среднемесячная начисленная заработная плата одного работника:					
номинальная, рублей	17292 ⁹⁾	113,3 ⁶⁾	18337 ¹⁰⁾	103,6 ⁷⁾	114,5 ⁸⁾
реальная		108,3 ⁶⁾		103,1 ⁷⁾	107,0 ⁸⁾
Среднесписочная численность работающих в экономике, тыс. человек	218,8 ⁹⁾	98,5 ⁶⁾	217,9 ¹⁰⁾	100,4 ⁷⁾	98,6 ⁸⁾
Численность официально зарегистрированных безработных (на конец периода), тыс. человек	4,6	81,6	4,6	108,0	81,6

¹⁾ По видам деятельности «Добыча полезных ископаемых», «Обрабатывающие производства», «Производство и распределение электроэнергии, газа и воды».

²⁾ По крупным и средним организациям.

³⁾ По крупным организациям.

⁴⁾ Ноябрь 2012 в % к декабрю 2011.

⁵⁾ Предварительные данные.

⁶⁾ Январь-октябрь 2012 в % к январю-октябрю 2011.

⁷⁾ Октябрь 2012 в % к сентябрю 2012.

⁸⁾ Октябрь 2012 в % к октябрю 2011.

⁹⁾ Данные за январь-октябрь 2012.

¹⁰⁾ Данные за октябрь 2012.

ЭКОНОМИЧЕСКАЯ СИТУАЦИЯ В ПСКОВСКОЙ ОБЛАСТИ

ПРОИЗВОДСТВО ТОВАРОВ И УСЛУГ

ОБОРОТ ОРГАНИЗАЦИЙ

Оборот организаций по видам экономической деятельности в январе-ноябре 2012 года характеризуется следующими данными:

(в действующих ценах)

	Млн. рублей		Январь-ноябрь 2012 в % к январю-ноябрю 2011	Ноябрь 2012 в % к	
	январь-ноябрь 2012	ноябрь 2012		октябрю 2012	ноябрю 2011
Всего	193430	19823	108,3	102,3	112,2
из него организации с основным видом деятельности:					
сельское хозяйство, охота и лесное хозяйство	5324	411	95,1	91,0	83,5
рыболовство, рыбоводство	157	15,1	102,7	107,1	109,0
добыча полезных ископаемых	374	30,1	156,4	79,5	126,6
обрабатывающие производства	51252	5516	103,3	102,1	105,0
из них:					
производство пищевых продуктов, включая напитки, и табака	14986	1315	95,7	93,4	97,8
текстильное и швейное производство	1443	174	105,0	107,0	127,3
обработка древесины и производство изделий из дерева	826	83,8	110,0	109,5	123,8
целлюлозно-бумажное производство; издательская и полиграфическая деятельность	1366	132	в 2,2 р.	93,6	в 2,1 р.
производство резиновых и пластмассовых изделий	1184	125	109,0	94,2	123,9
производство прочих неметаллических минеральных продуктов	2770	268	109,0	102,4	99,3

	Млн. рублей		Январь-ноябрь 2012 в % к январю-ноябрю 2011	Ноябрь 2012 в % к	
	январь-ноябрь 2012	ноябрь 2012		октябрю 2012	ноябрю 2011
металлургическое производство и производство готовых металлических изделий	3004	344	85,5	128,0	78,8
производство машин и оборудования	4210	599	94,6	132,3	128,2
производство электрооборудования, электронного и оптического оборудования	17869	2010	112,5	97,2	108,5
прочие производства	2316	270	110,5	100,9	106,1
производство и распределение электроэнергии, газа и воды	15339	1694	100,8	110,6	102,6
строительство	9955	961	101,6	101,4	81,1
оптовая и розничная торговля; ремонт автотранспортных средств, мотоциклов, бытовых изделий и предметов личного пользования	82905	8026	112,3	100,6	123,3
в том числе:					
торговля автотранспортными средствами и мотоциклами, их техническое обслуживание и ремонт	11774	1199	116,5	103,2	112,4
оптовая торговля, включая торговлю через агентов, кроме торговли автотранспортными средствами и мотоциклами	34693	3589	110,3	105,3	135,4
розничная торговля, кроме торговли автотранспортными средствами и мотоциклами; ремонт бытовых изделий и предметов личного пользования	36438	3239	112,9	95,1	116,0
гостиницы и рестораны	2250	305	128,8	120,3	164,2
транспорт и связь	18730	1906	118,5	98,5	116,3
из него:					
связь	4611	473	111,4	105,7	113,3

	Млн. рублей		Январь-ноябрь 2012 в % к январю-ноябрю 2011	Ноябрь 2012 в % к	
	январь-ноябрь 2012	ноябрь 2012		октябрю 2012	ноябрю 2011
операции с недвижимым имуществом аренда и предоставление услуг	4079	639	107,3	125,5	147,7
образование	885	93,3	114,2	99,0	107,4
здравоохранение и предоставление социальных услуг	1084	107	105,6	91,4	110,1
предоставление прочих коммунальных, социальных и персональных услуг	685	76,2	105,4	103,6	117,6

**ДОБЫЧА ПОЛЕЗНЫХ ИСКОПАЕМЫХ,
ОБРАБАТЫВАЮЩИЕ ПРОИЗВОДСТВА И ПРОИЗВОДСТВО
И РАСПРЕДЕЛЕНИЕ ЭЛЕКТРОЭНЕРГИИ, ГАЗА И ВОДЫ**

Индекс промышленного производства¹⁾ в январе-ноябре 2012 года к уровню января-ноября 2011 года составил 100,1 процента, в ноябре 2012 года к уровню ноября 2011 года – 97,5 процента, к уровню октября 2012 года – 103,2 процента.

	В % к	
	соответствующему периоду предыдущего года	предыдущему периоду
2011 год		
Январь	111,3	71,8
Февраль	112,3	114,2
Март	110,3	102,7
I квартал	111,8	85,0
Апрель	117,2	95,2
Май	111,7	93,1
Июнь	113,4	106,2
II квартал	114,6	107,1
I полугодие	113,0	

¹⁾ Индекс промышленного производства исчисляется по видам деятельности "Добыча полезных ископаемых", "Обрабатывающие производства", "Производство и распределение электроэнергии, газа и воды" на основе данных о динамике производства важнейших товаров-представителей (в натуральном или стоимостном выражении). В качестве весов используется структура валовой добавленной стоимости по видам экономической деятельности 2008 базисного года.

	В % к	
	соответствующему периоду предыдущего года	предыдущему периоду
Июль	107,0	90,2
Август	105,9	104,6
Октябрь	106,2	101,7
III квартал	106,6	105,5
Январь-сентябрь	111,0	
Октябрь	107,0	96,3
Ноябрь	109,4	106,3
Декабрь	100,7	95,5
IV квартал	105,4	106,1
Январь-декабрь	109,8²⁾	
2012 год		
Январь	102,6	75,1
Февраль	103,9	124,6
Март	100,8	97,7
I квартал	102,5	84,7
Апрель	100,5	96,9
Май	97,6	101,9
Июнь	91,1	102,1
II квартал	96,3	93,8
I полугодие	100,2	
Июль	101,2	102,8
Август	107,0	105,9
Сентябрь	90,0	93,4
III квартал	100,5	115,8
Январь-сентябрь	100,3	
Октябрь	100,4	102,5
Ноябрь	97,5	103,2
Январь-ноябрь	100,1	

²⁾ По годовой разработке – 109,9%.

Индексы производства в январе-ноябре 2012 года по основным видам экономической деятельности характеризуются следующими данными:

	Январь- ноябрь 2012 в % к январю- ноябрю 2011	Ноябрь 2012 в % к	
		октябрю 2012	ноябрю 2011
Добыча полезных ископаемых	159,4	87,1	110,3
в том числе:			

	Январь- ноябрь 2012 в % к январю- ноябрю 2011	Ноябрь 2012 в % к	
		октябрю 2012	ноябрю 2011
добыча топливно-энергетических полезных ископаемых	146,6	83,3	111,1
добыча полезных ископаемых, кроме топливно-энергетических	164,5	87,7	110,2
Обрабатывающие производства	100,0	102,8	101,1
из них:			
производство пищевых продуктов, включая напитки, и табака	90,0	93,9	88,2
текстильное и швейное производство	89,0	88,8	92,2
производство кожи, изделий из кожи и производство обуви	100,7	55,2	68,5
обработка древесины и производство изделий из дерева	106,0	97,1	125,9
целлюлозно-бумажное производство; издательская и полиграфическая деятельность	173,7	75,4	171,2
химическое производство	82,8	100,0	98,7
производство резиновых и пластмассовых изделий	101,5	101,6	117,2
производство прочих неметаллических минеральных продуктов	105,7	85,1	74,0
металлургическое производство и производство готовых металлических изделий	78,0	93,2	74,3
производство машин и оборудования	103,0	в 2,1 р.	в 2,5 р.
производство электрооборудования, электронного и оптического оборудования	109,7	95,2	109,5
производство транспортных средств и оборудования	65,9	121,9	59,6
прочие производства	109,2	112,7	95,5
Производство и распределение электроэнергии, газа и воды	90,4	110,8	77,2
в том числе:			
производство, передача и распределение электроэнергии, газа, пара и горячей воды	90,4	110,8	77,2
из него:			

	Январь-ноябрь 2012 в % к январю-ноябрю 2011	Ноябрь 2012 в % к	
		октябрю 2012	ноябрю 2011
производство, передача и распределение электроэнергии	92,0	83,9	53,8
производство, передача и распределение пара и горячей воды (тепловой энергии)	89,1	129,8	96,4

Объем отгруженных товаров собственного производства, выполненных работ и услуг собственными силами по видам экономической деятельности в январе-ноябре 2012 года характеризуется следующими данными:

(в действующих ценах)

	Тыс. рублей		Темп роста		
	январь-ноябрь 2012	ноябрь 2012	январь-ноябрь 2012 в % к январю-ноябрю 2011	ноябрь 2012 в % к	
				октябрю 2012	ноябрю 2011
Добыча полезных ископаемых	597682	48168	141,7	79,6	116,1
в том числе:					
добыча топливно-энергетических полезных ископаемых	192653	17952	103,8	98,2	110,5
добыча полезных ископаемых, кроме топливно-энергетических	405029	30215	171,4	71,6	119,7
Обрабатывающие производства	51619630	5416371	103,7	98,8	105,8
из них:					
производство пищевых продуктов, включая напитки, и табака	16477742	1419440	96,9	92,8	95,7
текстильное и швейное производство	1423620	149854	103,8	91,5	110,5
производство кожи, изделий из кожи и производство обуви	700914	61701	108,8	79,1	100,7
обработка древесины и производство изделий из дерева	914043	93004	109,7	106,8	123,3

	Тыс. рублей		Темп роста		
	январь-ноябрь 2012	ноябрь 2012	январь-ноябрь 2012 в % к январю-ноябрю 2011	ноябрь 2012 в % к	
				октябрю 2012	ноябрю 2011
целлюлозно-бумажное производство; издательская и полиграфическая деятельность	1329600	130643	в 2,2 р.	93,7	в 2,1 р.
производство резиновых и пластмассовых изделий	1167484	123188	107,4	93,5	122,1
производство прочих неметаллических минеральных продуктов	3140705	311903	112,5	105,8	101,3
металлургическое производство и производство готовых металлических изделий	2717631	314867	85,7	124,3	99,1
производство машин и оборудования	3843808	463896	95,9	104,5	104,5
производство электрооборудования, электронного и оптического оборудования	16822179	1894223	113,0	95,2	114,2
производство транспортных средств и оборудования	742005	164307	59,8	174,3	75,1
прочие производства	2256772	271674	107,9	103,2	113,5
Производство и распределение электроэнергии, газа и воды	6589536	767809	102,6	117,6	108,4
в том числе:					
производство, передача и распределение электроэнергии, газа, пара и горячей воды	5913056	701546	102,7	119,0	109,2
из него:					
производство, передача и распределение электроэнергии	2826735	281153	97,1	108,0	95,6
производство, передача и распределение пара и горячей воды (тепловой энергии)	2882410	392382	108,3	127,3	120,3

	Тыс. рублей		Темп роста		
	январь- ноябрь 2012	ноябрь 2012	январь- ноябрь 2012 в % к январю- ноябрю 2011	ноябрь 2012 в % к	
				октябрю 2012	ноябрю 2011
сбор, очистка и распре- деление воды	676481	66264	101,5	104,1	99,9

Производство (добыча) полезных ископаемых в январе-ноябре 2012 года характеризуется следующими данными:

	Произведено		Январь- ноябрь 2012 в % к январю- ноябрю 2011	Ноябрь 2012 в % к	
	январь- ноябрь 2012	ноябрь 2012		октябрю 2012	ноябрю 2011

Производство отдельных видов продукции по виду экономической деятельности «Обрабатывающие производства» в январе-ноябре 2012 года характеризуется следующими данными:

	Произведено		Январь- ноябрь 2012 в % к январю- ноябрю 2011	Ноябрь 2012 в % к	
	январь- ноябрь 2012	ноябрь 2012		октябрю 2012	ноябрю 2011
Изделия колбасные, тонн	59371	5034	82,1	94,2	83,2
Рыба и продукты рыбные переработанные и консер- вированные, тонн	7345	852	87,3	91,0	101,4
Цельномолочная продук- ция (в пересчете на моло- ко), тонн	74723	6048	87,0	97,0	87,3
Масло сливочное и пасты масляные, тонн	1231	92,3	77,7	в 2,8 р.	69,6
Сыры и продукты сырные, тонн	9663	769	95,9	97,1	122,4

	Произведено		Январь-ноябрь 2012 в % к январю-ноябрю 2011	Ноябрь 2012 в % к	
	январь-ноябрь 2012	ноябрь 2012		октябрю 2012	ноябрю 2011
Кондитерские изделия, тонн	3557	310	97,3	89,0	85,5
Хлеб и хлебобулочные изделия, тонн	39208	3281	81,5	95,3	75,6
Воды минеральные и газированные неподслащенные и неароматизированные, тыс. полулитров	22240	2521	80,2	78,1	109,7
Трикотажные изделия - всего, тыс. шт.	775	80,2	86,3	72,4	51,8
Куртки теплые, тыс.шт.	94,9	10,7	94,6	105,7	х
Костюмы, тыс. шт.	388	36,8	83,1	93,9	79,9
Брюки, бриджи, шорты, тыс. шт.	210	20,6	97,3	114,0	94,1
Лесоматериалы, продольно распиленные или расколотые, разделенные на слои или лущеные, толщиной более 6 мм; шпалы железнодорожные или трамвайные деревянные, непропитанные, тыс. м ³	144	15,9	104,5	99,7	129,4
Блоки оконные в сборе (комплектно), тыс. м ²	13,9	1,3	115,2	53,5	в 2,3 р.
Блоки дверные в сборе (комплектно), тыс. м ²	116,7	17,3	98,1	95,9	118,7
Книги, брошюры, листовки печатные и аналогичные материалы печатные в виде отдельных листов (листов-оттисков), млн. шт.	49,9	4,2	77,0	63,5	72,4
Газеты (экземпляров, тираж условный /в 4-х полосном исчислении формата А2), млн. шт.	19,6	1,8	67,9	97,8	40,6
Окна и их коробки, подоконники полимерные, м ²	36273	3569	53,4	90,5	30,4

	Произведено		Январь-ноябрь 2012 в % к январю-ноябрю 2011	Ноябрь 2012 в % к	
	январь-ноябрь 2012	ноябрь 2012		октябрю 2012	ноябрю 2011
Конструкции и детали сборные железобетонные, тыс. м ³	82,9	7,9	107,5	101,2	86,6
Устройства коммутации и защиты электрических цепей на напряжение не более 1 кВ, тыс. руб.	194537	23599	106,2	82,5	109,5
Проводники электрического тока прочие на напряжение не более 1 кВ (с соединительными приспособлениями или без них), км	178102	17258	113,1	80,2	131,2
Шкафы кухонные, для спальни, столовой и гостиной, шт.	1835	328	42,5	94,8	29,0

Производство продукции по виду экономической деятельности «Производство и распределение электроэнергии, газа и воды» в январе-ноябре 2012 года характеризуется следующими данными:

	Произведено		Январь-ноябрь 2012 в % к январю-ноябрю 2011	Ноябрь 2012 в % к	
	январь-ноябрь 2012	ноябрь 2012		октябрю 2012	ноябрю 2011
Тепловая энергия, тыс. Гкал	3010	398	88,8	129,8	96,4

СЕЛЬСКОЕ ХОЗЯЙСТВО, ОХОТА И ЛЕСНОЕ ХОЗЯЙСТВО

Сельское хозяйство

Животноводство

На конец ноября 2012 года поголовье крупного рогатого скота в хозяйствах всех сельхозпроизводителей, по расчетам, составляло 97,4 тыс. голов (на 5,6% меньше по сравнению с аналогичной датой предыдущего года), из него коров – 50,6 тыс. (на 5,2% меньше), свиней – 184,2 тыс. (в 2,3 раза больше), овец и коз – 32,2 тыс. голов (на 7,7% меньше).

В структуре поголовья скота на хозяйства населения приходилось 16,3 процента поголовья крупного рогатого скота, 6,2 процента свиней, 89,3 процента овец и коз (на конец ноября 2011 года соответственно 16,6%, 14,9% и 93%).

Динамика поголовья скота в хозяйствах всех категорий представлена в таблице:

(на конец месяца; в процентах)

	Крупный рогатый скот		из него коровы		Свиньи		Овцы и козы	
	к соответствующей дате предыдущего года	к соответствующей дате предыдущего месяца	к соответствующей дате предыдущего года	к соответствующей дате предыдущего месяца	к соответствующей дате предыдущего года	к соответствующей дате предыдущего месяца	к соответствующей дате предыдущего года	к соответствующей дате предыдущего месяца
2011 год								
Январь	93,6	100,4	95,1	99,2	108,9	100,6	89,8	100,5
Февраль	92,9	102,6	94,7	100,4	111,5	101,2	90,0	107,3
Март	91,5	101,3	93,5	99,8	110,4	101,9	87,1	97,4
Апрель	92,6	99,2	93,3	100,1	109,2	99,7	87,3	101,3
Май	91,4	98,8	93,2	100,1	107,5	99,2	87,8	96,7
Июнь	92,3	99,2	93,1	99,0	108,0	105,7	87,8	105,3
Июль	92,9	99,4	93,4	99,8	108,1	103,2	87,7	100,1
Август	93,0	98,6	93,3	99,5	106,2	100,8	87,6	101,1
Сентябрь	93,4	98,8	93,7	98,9	106,5	100,2	86,0	93,6
Октябрь	93,4	98,8	94,4	99,6	107,0	101,4	85,9	98,0
Ноябрь	94,0	99,5	94,4	99,4	106,7	96,2	86,3	96,6
Декабрь	95,4	99,1	95,2	99,3	106,4	97,0	91,7	95,0
2012 год								
Январь	95,7	100,4	95,9	99,9	106,3	99,9	91,7	99,8
Февраль	95,1	102,0	95,7	100,2	136,7	130,3	91,5	107,1
Март	94,9	101,0	96,7	100,9	143,4	106,8	95,1	101,3
Апрель	95,2	99,5	96,9	100,2	154,2	107,2	94,8	101,0
Май	95,4	99,0	96,5	99,7	167,8	108,0	94,1	96,0
Июнь	95,0	98,8	96,4	98,9	178,8	112,6	94,2	105,3
Июль	94,8	99,1	96,0	99,4	183,9	106,1	94,2	100,1
Август	94,9	98,7	95,5	99,0	193,0	105,9	94,1	101,1
Сентябрь	95,3	99,2	95,7	99,2	в 2,0 р.	104,0	92,3	91,7
Октябрь	95,2	98,7	95,6	99,4	в 2,1 р.	106,5	92,3	98,1
Ноябрь	94,4	98,7	94,8	98,7	в 2,3 р.	103,4	92,3	96,6

В сельскохозяйственных организациях, по расчетам, на конец ноября 2012 года поголовье крупного рогатого скота составляло 77,6 тыс. голов, из него коров – 36,5 тыс., свиней – 172 тыс., овец и коз – 2,1 тыс. голов, по сравнению с соответствующей датой 2011 года поголовье крупного рогатого скота сократилось на 8 процентов, коров – на 6,6 процента, увеличилось поголовье свиней в 2,5 раза и овец и коз – на 54,2 процента.

В январе-ноябре 2012 года в хозяйствах всех категорий, по расчетам, произведено скота и птицы на убой (в живом весе) – 44,3 тыс. тонн, молока – 207,3 тыс. тонн, яиц – 66,9 млн. штук.

	Январь-ноябрь 2012	В % к январю-ноябрю 2011	Ноябрь 2012 в % к	
			октябрю 2012	ноябрю 2011
Скот и птица на убой (в живом весе), тыс. тонн	44,3	103,0	107,8	103,0
Молоко , тыс. тонн	207,3	100,4	83,2	97,5
Яйца , млн. штук	66,9	72,3	88,5	68,3

В сельскохозяйственных организациях, по расчетам, произведено скота и птицы на убой (в живом весе) 37,1 тыс. тонн, молока – 147,2 тыс. тонн, яиц – 40,7 млн. штук, по сравнению с январем-ноябрем 2011 года производство скота и птицы на убой (в живом весе) увеличилось на 5,3 процента, молока – на 4,1 процента, яиц уменьшилось – на 37,5 процента.

Надой молока на одну корову в сельскохозяйственных организациях (без субъектов малого предпринимательства) в январе-ноябре 2012 года составили 4607 килограммов против 3693 килограммов в январе-ноябре 2011 года.

В январе-ноябре 2012 года в структуре производства скота и птицы на убой (в живом весе) сельскохозяйственных организаций, по расчетам, отмечалось увеличение удельного веса производства крупного рогатого скота и свиней по сравнению с соответствующим периодом 2011 года.

Производство основных видов скота и птицы на убой сельскохозяйственными организациями, по расчетам, приведено в таблице:

	Январь-ноябрь 2012			Ноябрь 2012 в % к	
	тыс. тонн	в % к январю-ноябрю 2011	доля производства отдельных видов скота и птицы в общем объеме производства скота и птицы на убой, %	октябрю 2012	ноябрю 2011
Скот и птица на убой (в живом весе)	37,1	105,3	100,0	99,4	106,3
из них:					

	Январь-ноябрь 2012			Ноябрь 2012 в % к	
	тыс. тонн	в % к январю-ноябрю 2011	доля производства отдельных видов скота и птицы в общем объеме производства скота и птицы на убой, %	октябрю 2012	ноябрю 2011
крупный рогатый скот	6,4	107,6	17,3	93,8	98,6
свиньи	15,1	156,5	40,6	107,1	в 2 р.
птица	15,6	79,6	42,1	90,5	58,7

К началу декабря 2012 года **обеспеченность** скота кормами в расчете на 1 условную голову скота в сельскохозяйственных организациях (без субъектов малого предпринимательства) составила 8,9 центнера кормовых единиц.

По сравнению с соответствующей датой предыдущего года обеспеченность скота кормами в расчете на 1 условную голову скота сложилась выше на 33,4 процента.

Данные о наличии кормов в сельскохозяйственных организациях (без субъектов малого предпринимательства) на 1 декабря приводятся ниже:

	2012	2012 в % к 2011
Наличие кормов , тонн кормовых единиц	74656	144,2
в том числе концентрированных	6308	144,5
в расчете на 1 условную голову скота, центнеров кормовых единиц	8,9	133,4

Реализация продукции

В январе-ноябре 2012 года по сравнению с соответствующим периодом предыдущего года возросла **продажа** сельскохозяйственными организациями, по расчетам, картофеля и овощей, а также скота и птицы (в живом весе), молока.

Объем реализации основных продуктов животноводства сельскохозяйственными организациями, по расчетам, составил:

	Январь-ноябрь 2012	В % к январю-ноябрю 2011	Ноябрь 2012 в % к	
			октябрю 2012	ноябрю 2011
Скот и птица (в живом весе), тыс. тонн	37,9	105,5	100,5	106,2
Молоко, тыс. тонн	144,9	104,7	89,3	95,8
Яйца, млн. штук	24,2	54,4	68,8	47,4

Лесозаготовки

Индекс производства по виду экономической деятельности «Лесозаготовки» характеризуется следующими данными:

	В % к	
	соответствующему периоду предыдущего года	предыдущему периоду
2011 год		
Январь	116,2	91,1
Февраль	124,9	109,1
Март	80,7	97,1
<i>I квартал</i>	99,0	82,2
Апрель	86,5	93,5
Май	82,1	101,2
Июнь	106,0	102,2
<i>II квартал</i>	91,5	95,0
<i>I полугодие</i>	95,6	
Июль	87,7	88,3
Август	63,1	99,2
Сентябрь	61,2	79,5
<i>III квартал</i>	68,8	80,5
<i>Январь-сентябрь</i>	86,2	
Октябрь	59,1	145,7
Ноябрь	71,6	92,7
Декабрь	58,4	109,2
<i>IV квартал</i>	62,4	122,7
<i>Год</i>	70,6¹⁾	
2012 год		
Январь	85,0	90,0
Февраль	95,2	108,3
Март	101,3	98,5
<i>I квартал</i>	90,5	91,0
Апрель	97,1	81,4
Май	70,6	102,3
Июнь	124,5	147,7
<i>II квартал</i>	100,2	110,1
<i>I полугодие</i>	95,8	
Июль	95,9	91,1
Август	67,6	97,1
Сентябрь	96,5	104,0
<i>III квартал</i>	81,7	101,4
<i>Январь-сентябрь</i>	90,4	
Октябрь	78,8	96,2

	В % к	
	соответствующему периоду предыдущего года	предыдущему периоду
Ноябрь	101,3	97,6
Январь-ноябрь	91,2	

¹⁾ По годовой разработке – 82,4%.

Производство отдельных видов продукции по виду экономической деятельности «Лесозаготовки» характеризуется следующей таблицей:

	Произведено		Январь- ноябрь 2012 в % к январю- ноябрю 2011	Ноябрь 2012 в % к	
	январь- ноябрь 2012	ноябрь 2012		октябрю 2012	ноябрю 2011
Древесина необработанная, тыс. плот. м ³	219	20,5	93,9	94,3	98,2
из неё:					
брёвна хвойных пород	105	10,9	87,6	100,5	103,6

РЫБОЛОВСТВО И РЫБОВОДСТВО

Оборот организаций рыболовства и рыбоводства¹⁾ в январе-ноябре 2012 года составил 156,6 млн. рублей, что в действующих ценах на 2,7 процента больше, чем за соответствующий период предыдущего года. В ноябре оборот организаций рыболовства и рыбоводства по сравнению с ноябрем 2011 года увеличился на 9,0 процента, по сравнению с октябрём 2012 года - на 7,1 процента.

Рыболовство. Индекс производства по виду экономической деятельности «Рыболовство» характеризуется следующими данными:

	В % к	
	соответствующему периоду предыдущего года	предыдущему периоду
2011 год		
Январь	99,6	22,9
Февраль	90,5	89,2
Март	101,8	173,9
I квартал	97,9	11,3
Апрель	79,7	в 3,3 р.
Май	118,5	135,1
Июнь	в 2,1 р.	21,7
II квартал	104,7	в 4,0 р.
I полугодие	101,5	

¹⁾ Данные приводятся по совокупности организаций с основным видом экономической деятельности «Рыболовство и рыбоводство».

	В % к	
	соответствующему периоду предыдущего года	предыдущему периоду
Июль	в 2,1 р.	107,2
Август	в 2,0 р.	91,9
Сентябрь	75,6	в 4,5 р.
III квартал	94,6	92,9
Январь-сентябрь	100,2	
Октябрь	71,6	82,9
Ноябрь	77,9	149,0
Декабрь	82,2	64,3
IV квартал	76,8	185,2
Год	84,5²⁾	
2012 год		
Январь	15,7	4,4
Февраль	116,9	в 5,6 р.
Март	161,4	в 2,2 р.
I квартал	100,8	20,7
Апрель	96,2	165,7
Май	112,7	164,4
Июнь	70,9	18,4
II квартал	99,3	в 3,0 р.
I полугодие	99,7	
Июль	39,4	52,5
Август	в 5,7 р.	в 8,1 р.
Сентябрь	129,5	134,2
III квартал	167,0	148,6
Январь-сентябрь	127,8	
Октябрь	в 2,3 р.	152,7
Ноябрь	64,9	45,2
Январь - ноябрь	133,0	

²⁾ По годовой разработке – 90,2%.

Улов рыбы характеризуется следующей таблицей:

	Произведено		Январь- ноябрь 2012 в % к январю- ноябрю 2011	Ноябрь 2012 в % к	
	январь- ноябрь 2012	ноябрь 2012		октябрю 2012	ноябрю 2011
Рыба живая, свежая или охлажденная, тонн	2807	306	130,5	39,8	56,6

СТРОИТЕЛЬСТВО**Строительная деятельность**

Объем работ, выполненных по виду экономической деятельности «Строительство», в январе-ноябре 2012 года составил 9264,1 млн. рублей или 95,8 процента к уровню соответствующего периода предыдущего года.

Динамика объема работ, выполненных по виду экономической деятельности «Строительство» представлена следующими данными¹⁾:

	Млн. рублей	В % к	
		соответствующему периоду предыдущего года	предыдущему периоду
2011 год			
Январь	527,4	98,7	56,2
Февраль	482,0	100,8	86,2
Март	380,4	84,2	80,9
I квартал	1389,8	94,9	44,9
Апрель	424,2	69,8	111,5
Май	673,2	90,6	155,5
Июнь	868,3	89,1	127,6
II квартал	1965,7	84,4	137,8
I полугодие	3355,5	90,7	
Июль	1303,9	97,0	149,1
Август	1438,2	117,3	106,7
Сентябрь	933,3	72,9	63,6
III квартал	3675,4	95,6	179,0
Январь-сентябрь	7030,9	92,0	
Октябрь	1003,1	81,4	105,6
Ноябрь	1128,5	97,2	111,9
Декабрь	1189,2	110,8	106,8
IV квартал	3320,8	95,8	86,5
Год	10351,7	93,1	
2012 год			
Январь	505,3	84,4	66,6
Февраль	505,7	97,9	100,0
Март	459,5	109,6	90,6
I квартал	1470,5	95,8	44,9
Апрель	464,7	99,4	101,1
Май	701,2	96,7	151,2
Июнь	930,3	99,7	131,5
II квартал	2096,2	98,6	141,9
I полугодие	3566,7	97,2	

	Млн. рублей	В % к	
		соответствующему периоду предыдущего года	предыдущему периоду
Июль	1382,0	98,6	147,5
Август	1456,9	96,7	104,7
Сентябрь	1086,9	112,7	74,2
III квартал	3925,8	101,4	183,9
Январь-сентябрь	7492,5	99,4	
Октябрь	884,3	85,9	80,5
Ноябрь	887,3	79,6	103,7
Январь-ноябрь	9264,1	95,8	

¹⁾ Итоги уточнены по данным годового отчета.

Ввод в действие (эксплуатацию) зданий. Из числа введенных в действие в январе-ноябре 2012 года зданий 77,3 процента составляют здания жилого назначения:

	Количество зданий, единиц	Общий строительный объем зданий, куб. метров	Общая площадь зданий, кв. метров
Введено в действие зданий	723	1399456	370489
в том числе:			
жилого назначения	559	669346	229766
из жилых зданий, построенные индивиду- альными застройщиками	522	254932	69411
нежилого назначения¹⁾	164	730110	140723
в том числе здания:			
промышленные	26	285537	19397
сельскохозяйственные	66	228136	80104
коммерческие	29	73209	12151
административные	9	67084	13225
учебные	1	3737	704
здравоохранения	1	7439	2000
другие	32	64968	13142

¹⁾ Здания нежилого назначения распределены исходя из целей их использования в соответствии с «Общероссийским классификатором основных фондов».

Стройки. В соответствии с федеральной адресной инвестиционной программой на 2012 год, с уточнениями на 1 октября 2012 года, предусмотрены бюджетные ассигнования на строительство и приобретение 21 объекта, и намечено ввести в действие 9 объектов.

В счет годового лимита в январе-ноябре 2012 года профинансировано из федерального бюджета 767,3 млн. рублей государственных инвестиций, из них на выполнение федеральной целевой программы «Развитие транспортной системы

России (2010 – 2015 годы)» - 350 млн. рублей, «Развитие телерадиовещания в Российской Федерации на 2009-2015 годы» - 180,9 млн. рублей.

Жилищное строительство

В январе-ноябре 2012 года в области построено 559 домов общей площадью 145,3 тыс. кв. метров, что на 18,5 процента больше уровня соответствующего периода 2011 года.

Индивидуальными застройщиками построено 58,7 тыс. кв. метров жилья (522 дома), что на 10410 квадратных метров больше соответствующего периода 2011 года.

Динамика ввода в действие жилых домов характеризуется следующими данными:

	Кв. метров общей площади		В % к соответствующему периоду предыдущего года	
	всего	в т.ч. индивидуальными застройщиками	всего	в т.ч. индивидуальными застройщиками
2011 год				
Январь	2446	2446	44,4	129,8
Февраль	3152	3152	31,1	56,8
Март	12800	4410	194,1	139,4
I квартал	18398	10008	82,8	94,5
Апрель	23127	4724	в 2,9 р.	89,6
Май	17840	5735	99,4	149,3
Июнь	3006	2454	78,9	84,4
II квартал	43973	12913	148,3	107,4
I полугодие	62371	22921	120,2	101,3
Июль	13378	3877	47,4	78,1
Август	12388	4274	в 2,7 р.	147,7
Сентябрь	7723	5892	134,7	102,8
III квартал	33489	14043	86,8	103,4
Январь-сентябрь	95860	36964	106,0	102,1
Октябрь	8163	4738	70,8	134,3
Ноябрь	18569	6565	79,1	117,0
Декабрь	55157	6330	в 2,3 р.	57,7
IV квартал	81889	17633	138,2	87,6
Год	177749	54597	118,8	96,9
2012 год				
Январь	2526	2526	103,3	103,3
Февраль	7125	5155	в 2,3 р.	163,5
Март	32688	6431	в 2,6 р.	145,8
I квартал	42339	14112	в 2,3 р.	141,0

	Кв. метров общей площади		В % к соответствующему периоду предыдущего года	
	всего	в т.ч. инди- видуальными застройщи- ками	всего	в т.ч. инди- видуальными застройщи- ками
Апрель	11489	5962	49,7	126,2
Май	5631	5631	31,6	98,2
Июнь	15873	5886	в 5,3 р.	в 2,4 р.
II квартал	32993	17479	75,0	135,4
I полугодие	75332	31591	120,8	137,8
Июль	4327	3449	32,3	89,0
Август	15769	5215	127,3	122,0
Сентябрь	21981	5634	в 2,8 р.	95,6
III квартал	42077	14298	125,6	101,8
Октябрь	5996	5996	73,5	126,6
Ноябрь	21886	6792	117,9	103,5
Январь-ноябрь	145291	58677	118,5	121,6

ТРАНСПОРТ

Грузовые перевозки. Объем перевозок грузов грузовыми автомобилями крупных и средних организаций всех видов экономической деятельности с учетом оценки объемов работы, выполненной предпринимателями (физическими лицами), занимающимися грузовыми коммерческими перевозками, в январе-ноябре 2012 года составил 4950,3 тыс. тонн, грузооборот – 837,3 млн. тонно-километров. Основную долю в общем объеме перевозок грузов (84,2%) составили перевозки грузов для производственных целей собственным транспортом, коммерческие перевозки составили 782,7 тыс. тонн (15,8% от общего объема).

Объем перевозок грузов и грузооборот автомобильного транспорта **крупных и средних организаций всех видов экономической деятельности:**

	Январь- ноябрь 2012	Январь- ноябрь 2012 в % к январю- ноябрю 2011	Ноябрь 2012	В % к	
				октябрю 2012	ноябрю 2011
Перевозки грузов – всего, тыс. тонн	4385,4	91,9	328,0	75,7	64,2
из них выполненные на коммерческой основе	217,7	105,4	21,4	86,5	102,9

	Январь-ноябрь 2012	Январь-ноябрь 2012 в % к январю-ноябрю 2011	Ноябрь 2012	В % к	
				октябрю 2012	ноябрю 2011
Грузооборот - всего, млн. т-км	469,6	95,8	43,4	93,1	98,8
из него выполненный на коммерческой основе	141,4	111,0	15,1	99,7	142,1

Объем перевозок грузов крупными и средними организациями автомобильного транспорта в январе-ноябре 2012 года составил 147,7 тыс. тонн, грузооборот – 59 млн. тонно-километров. По сравнению с соответствующим периодом 2011 года объем перевозок уменьшился на 8,7 процента, грузооборот увеличился на 5,6 процента.

Пассажирские перевозки. Перевозки пассажиров автобусами общего пользования характеризуются следующими данными:

(тысяч человек)

	Январь-ноябрь 2012	В % к соответствующему периоду 2011
Всего	57618,7	95,8
в том числе:		
автобусами крупных и средних организаций (без автобусов, привлеченных для работы на маршрутах общего пользования «службой заказчика»)	47814,6	96,3
автобусами субъектов малого предпринимательства, работающими на маршрутах общего пользования без «службы заказчика»	3238,3	106,7
в том числе:		
малых автопредприятий	1949,1	96,0
физических лиц	1289,2	128,4
автобусами физических лиц (владельцев автобусов), привлеченными для работы на маршрутах общего пользования «службой заказчика»	6565,8	88,2

Пассажирооборот, выполненный автобусами общего пользования, характеризуется следующими данными:

(тысяч пассажиро-километров)

	Январь-ноябрь 2012	В % к соответствующему периоду 2011
Всего	459699,3	99,5
в том числе:		
автобусами крупных и средних организаций (без автобусов, привлеченных для работы на маршрутах общего пользования «службой заказчика»)	341379,5	98,3
автобусами субъектов малого предпринимательства, работающими на маршрутах общего пользования без «службы заказчика»	92055,0	108,3
в том числе:		
малых автопредприятий	25073,4	96,5
физических лиц	66981,6	113,5
автобусами физических лиц (владельцев автобусов), привлеченными для работы на маршрутах общего пользования «службой заказчика»	26264,8	88,2

Выполнение расписания движения маршрутными автобусами (включая маршрутные таксомоторы), принадлежащими крупным, средним организациям и субъектам малого предпринимательства (юридическим и физическим лицам) и привлеченными для работы службой заказчика в январе–ноябре 2012 года представлено следующими данными:

(тысяч рейсов)

	Всего	Из них по видам сообщения:	
		внутригородское	пригородное
Предусмотрено по расписанию	1751,4	1338,3	375,7
Фактически выполнено	1748,5	1335,9	375,4
в том числе без нарушения расписания	1737,9	1325,3	375,3
Удельный вес автобусных рейсов, выполненных без нарушения расписания в общем числе запланированных рейсов (в %)	99,2	99,0	99,9

Количество рейсов, выполненных маршрутными автобусами крупных и средних организаций (без «службы заказчика»), во всех видах сообщения составило 1284,7 тыс. рейсов (73,5% от общего количества выполненных рейсов), из них на городских маршрутах – 933,3 тыс. рейсов (69,9%), на пригородных маршрутах – 327,7 тыс. рейсов (87,3%).

Маршрутными автобусами крупных и средних организаций (без «службы заказчика») во всех видах сообщения не выполнено 1829 рейсов или 0,1 процента

от предусмотренных расписанием, из них на городских маршрутах – 1386 рейсов (0,1%), на пригородных автобусных маршрутах – 307 рейсов (0,1%). Удельный вес автобусных рейсов, выполненных без нарушения расписания, в общем числе запланированных рейсов во всех видах сообщения составил 99 процентов, во внутригородском сообщении – 98,7 процента, в пригородном сообщении – 99,9 процента.

Число происшествий, погибших и раненых на транспорте в январе-ноябре 2012 года¹⁾:

	Число происшествий, единиц		Число погибших, человек		Число раненых, человек	
	2012	<i>справочно</i>	2012	<i>справочно</i>	2012	<i>справочно</i>
		2011		2011		2011
Всего	1543	1567	229	235	2076	2077

По вине водителей, находящихся в нетрезвом состоянии, произошло 185 дорожно-транспортных происшествий (в январе-ноябре 2011 года – 183).

РЫНКИ ТОВАРОВ И УСЛУГ

РОЗНИЧНАЯ ТОРГОВЛЯ

Оборот розничной торговли в январе-ноябре 2012 года составил 68666 млн. рублей, что в товарной массе составляет 105,6 процента к соответствующему периоду предыдущего года.

Динамика оборота розничной торговли представлена следующей таблицей:

	Млн. рублей	В % к	
		соответствующему периоду предыдущего года	предыдущему периоду
2011 год¹⁾			
Январь	4926,2	108,7	84,3
Февраль	4876,3	110,1	98,4
Март	5223,3	106,4	106,1
I квартал	15025,8	108,3	92,3
Апрель	5390,8	108,2	102,7
Май	5782,2	111,3	107,2
Июнь	6023,3	115,7	104,0
II квартал	17196,3	111,8	112,7
I полугодие	32222,1	110,2	

¹⁾ По данным УВД Псковской области.

	Млн. рублей	В % к	
		соответствующему периоду предыду- щего года	предыдущему периоду
Июль	6270,2	110,8	104,3
Август	6265,8	109,5	100,3
Сентябрь	5871,2	109,5	94,0
III квартал	18407,2	110,0	107,4
Январь-сентябрь	50629,3	110,2	
Октябрь	5871,2	109,9	99,4
Ноябрь	5711,3	109,3	96,7
Декабрь	6749,9	111,8	117,6
IV квартал	18332,4	110,4	98,8
Год	68961,7	110,3	
2012 год			
Январь ¹⁾	5354,2	104,7	78,9
Февраль ¹⁾	5470,7	108,2	101,6
Март	5844,4	108,1	106,1
I квартал	16669,3	107,4	89,5
Апрель	5835,4	104,7	99,4
Май	6320,2	105,5	108,0
Июнь	6570,8	104,9	103,3
II квартал	18726,4	105,1	110,7
I полугодие	35395,7	106,4	
Июль	6869,0	104,4	103,9
Август	7057,1	106,8	102,5
Сентябрь	6538,7	104,6	92,0
III квартал	20464,8	105,3	107,6
Январь-сентябрь	55860,5	106,0	
Октябрь	6459,6	103,2	98,1
Ноябрь	6345,9	104,1	97,6
Январь-ноябрь	68666,0	105,6	

¹⁾ Данные уточнены по итогам годовых обследований хозяйствующих субъектов.

В январе-ноябре 2012 года оборот розничной торговли на 88,8 процента формировался торгующими организациями и индивидуальными предпринимателями, осуществляющими деятельность в стационарной торговой сети (вне рынка), доля продажи товаров на розничных рынках и ярмарках составила 11,2 процента (в январе-ноябре 2011 года – 88,5% и 11,5% соответственно).

В январе-ноябре 2012 года оборот розничной торговли торгующих организаций и продажа товаров на розничных рынках и ярмарках характеризуются следующими данными:

	Январь-ноябрь, млн. рублей	Ноябрь в % к		Январь-ноябрь 2012 в % к январю-ноябрю 2011
		октябрю 2012	ноябрю 2011	
Всего	68666,0	97,6	104,1	105,6
в том числе:				
оборот розничной торговли торгующих организаций и индивидуальных предпринимателей вне рынка	60967,7	97,5	104,5	106,0
продажа товаров на розничных рынках и ярмарках	7698,3	97,9	101,6	102,5

В январе-ноябре 2012 года в структуре оборота розничной торговли удельный вес **пищевых продуктов, включая напитки, и табачных изделий** составил 51,6 процента, **непродовольственных товаров** – 48,4 процента (в январе-ноябре 2011 года – 53,0% и 47,0%).

Динамика оборота розничной торговли пищевыми продуктами, включая напитки, и табачными изделиями и непродовольственными товарами приводится в следующей таблице:

	Пищевые продукты, включая напитки, и табачные изделия			Непродовольственные товары		
	млн. рублей	в % к		млн. рублей	в % к	
		соответствующему периоду предыдущего года	предыдущему периоду		соответствующему периоду предыдущего года	предыдущему периоду
2011 год¹⁾						
Январь	2635,5	108,0	88,3	2290,7	109,4	80,0
Февраль	2633,2	108,8	98,9	2243,1	111,8	97,7
Март	2768,4	104,6	103,7	2454,9	108,3	108,9
I квартал	8037,1	107,1	88,7	6988,7	109,8	100,1
Апрель	2857,1	105,9	102,8	2533,7	111,0	102,5
Май	3070,3	105,3	107,9	2711,9	118,6	106,4
Июнь	3210,4	107,9	104,9	2812,9	125,9	103,0
II квартал	9137,8	106,7	112,4	8058,5	118,0	113,3
I полугодие	17174,9	106,7		15047,2	114,2	
Июль	3373,4	104,3	106,0	2896,8	119,5	102,6
Август	3320,9	103,7	99,8	2944,9	117,4	101,1
Сентябрь	3029,6	103,4	92,2	2841,7	117,5	96,1

	Пищевые продукты, включая напитки, и табачные изделия			Непродовольственные товары		
	млн. рублей	в % к		млн. рублей	в % к	
		соответствующему периоду предыдущего года	предыдущему периоду		соответствующему периоду предыдущего года	предыдущему периоду
III квартал	9723,9	104,4	109,2	8683,4	117,7	105,9
Январь-сентябрь	26898,8	105,6		23730,6	115,6	
Октябрь	3088,3	109,6	101,4	2782,9	111,0	97,4
Ноябрь	2998,4	111,0	96,8	2712,9	108,1	96,6
Декабрь	3570,7	119,3	118,3	3179,2	104,8	116,9
IV квартал	9657,4	113,9	99,6	8675,0	107,4	98,2
Год	36556,1	107,7		32405,6	113,4	
2012 год						
Январь ¹⁾	2819,9	106,8	78,7	2534,3	103,3	79,1
Февраль ¹⁾	2869,1	109,1	101,1	2601,6	108,3	102,1
Март	3049,3	110,5	105,4	2795,1	106,3	106,9
I квартал	8738,3	108,6	89,0	7931,0	106,0	89,8
Апрель	3039,1	106,8	99,3	2796,3	103,3	99,6
Май	3282,1	106,7	107,8	3038,1	105,0	108,2
Июнь	3390,6	104,1	102,4	3180,2	106,4	104,4
II квартал	9711,8	106,1	109,4	9014,6	104,7	112,1
I полугодие	18450,1	107,2		16945,6	105,4	
Июль	3525,2	101,1	102,9	3343,8	108,8	104,8
Август	3609,2	103,7	102,4	3447,9	110,5	102,7
Сентябрь	3332,8	103,1	91,8	3205,9	106,3	92,5
III квартал	10467,2	102,8	105,9	9997,6	108,2	109,5
Январь-сентябрь	28917,3	105,7		26943,2	106,4	
Октябрь	3284,8	99,6	97,9	3174,8	107,2	98,3
Ноябрь	3220,4	100,3	97,5	3125,5	108,5	97,8
Январь-ноябрь	35422,5	104,6		33243,5	106,6	

¹⁾ Данные уточнены по итогам годовых обследований хозяйствующих субъектов.

Объем и структуру продажи алкогольных напитков и пива населению характеризуют следующие данные:

	Январь-ноябрь 2012		
	тыс. дкл	в % к	
		соответст- вующему периоду предыдущего года	итогу, в абсолютном алкоголе
Алкогольные напитки и пиво			
в абсолютном алкоголе:	520,3	86,2	100,0
в натуральном выражении:			
водка и ликероводочные изделия	760,7	93,5	59,9
виноградные и плодовые вина	578,2	74,8	15,6
коньяки	50,8	98,1	4,2
шампанские и игристые вина	95,9	82,8	2,0
напитки слабоалкогольные	159,1	78,4	1,6
пиво	2233,5	74,8	16,7

Изменение товарных запасов в организациях розничной торговли характеризуется следующими данными:

(на конец месяца)

	Товарные запасы, млн. рублей	Уровень запасов, дней торговли
2011 год		
Январь	2510,1	22
Февраль	2940,0	26
Март	2835,8	27
Апрель	2864,4	27
Май	2947,7	28
Июнь	2871,8	26
Июль	2873,1	25
Август	2862,0	26
Сентябрь	3039,0	29
Октябрь	3060,1	29
Ноябрь	3238,5	30
Декабрь	3420,5	28
2012 год		
Январь	3067,6	28
Февраль	3445,3	30
Март	3182,7	27
Апрель	3179,7	27
Май	3165,3	26
Июнь	3259,2	25

	Товарные запасы, млн. рублей	Уровень запасов, дней торговли
Июль	3188,7	24
Август	3332,7	25
Сентябрь	3317,7	26
Октябрь	3294,4	27
Ноябрь	3622,9	29

По результатам выборочного **обследования конъюнктуры и деловой активности в розничной торговле**, проведенного Территориальным органом Федеральной службы государственной статистики по Псковской области в IV квартале 2012 года, удельный вес опрошенных руководителей организаций, считающих, что экономическая ситуация в отчетном квартале по сравнению с III кварталом 2012 года улучшилась, был меньше, чем удельный вес предпринимателей, придерживающихся противоположной точки зрения, и был меньше аналогичного показателя в IV квартале 2011 года.

Тенденции изменения экономической ситуации в розничной торговле представлены в следующей таблице:

(в % от числа опрошенных руководителей организаций)

По отношению к предыдущему кварталу	2011	2012			
	IV квартал	I квартал	II квартал	III квартал	IV квартал
Улучшение	23,8	22,7	22,7	36,4	22,7
Без изменений	66,7	54,5	59,1	54,5	50,0
Ухудшение	9,5	22,7	18,2	9,1	27,3
Баланс ¹⁾	14,3	-	4,5	27,3	-4,6

¹⁾ Разность оценок «улучшение» и «ухудшение», в процентных пунктах.

Индекс предпринимательской уверенности²⁾, характеризующий деловой климат в розничной торговле, в IV квартале 2012 года, как и в III квартале 2012 года, имел положительное значение и составил (3%).

Половина опрошенных предпринимателей считают, что в I квартале 2013 года экономическая ситуация в розничной торговле не изменится, а 27,3 процента полагают, что она будет улучшаться.

В ближайшие три месяца 31,8 процента опрошенных руководителей торговых организаций планируют увеличить объем продаж в натуральном выражении, оборот розничной торговли, прибыль, 22,7 процента – заказы на поставку товаров, 18,2 процента – расширить ассортимент товаров. Одновременно 31,8 процента предпринимателей ожидают увеличения цен реализации. В IV квартале 2012 года уровень торговой наценки составил 28,2 процента (в IV квартале 2011 года – 22,6%).

²⁾ Индекс предпринимательской уверенности рассчитывается как среднее арифметическое "балансов" оценок изменения экономического положения в текущем квартале и ожидаемых изменений в следующем квартале, а также фактического уровня складских запасов (последний - с обратным знаком), в процентах.

Прогнозные оценки изменения показателей деятельности организаций розничной торговли на I квартал 2013 года представлены в следующей таблице:

	В % от числа обследованных предпринимателей			
	увеличение	без изменений	уменьшение	баланс ¹⁾
Средняя численность работников	13,6	68,2	18,2	-4,6
Оборот розничной торговли	31,8	45,5	22,7	9,1
Объем продаж в натуральном выражении	31,8	45,5	18,2	13,6
Заказы на поставку товаров	22,7	63,6	9,1	13,6
Ассортимент товаров	18,2	72,7	9,1	9,1
Объем складских запасов	13,6	63,6	22,7	-9,1
Цены реализации	31,8	54,5	13,6	18,2
Уровень торговой наценки	9,1	81,8	9,1	-
Обеспеченность собственными финансовыми ресурсами	9,1	63,6	27,3	-18,2
Прибыль	31,8	27,3	40,9	-9,1
Инвестиции на расширение деятельности, ремонт и модернизацию	4,5	86,4	9,1	-4,6

¹⁾ Разность оценок «увеличение» и «уменьшение», в процентных пунктах.

РЕСТОРАНЫ, КАФЕ И БАРЫ

Оборот общественного питания¹⁾ в январе-ноябре 2012 года составил 3093,9 млн. рублей, или 116,8 процента (в сопоставимых ценах) к соответствующему периоду предыдущего года.

Динамика оборота общественного питания представлена следующей таблицей:

	Млн. рублей	В % к	
		соответствующему периоду предыдущего года	предыдущему периоду
2011 год²⁾			
Январь	201,4	103,8	87,6
Февраль	196,9	101,9	96,3
Март	211,6	104,8	106,1
I квартал	609,9	103,5	91,2

¹⁾ Оборот ресторанов, баров, кафе, столовых при предприятиях и учреждениях, а также организаций, осуществляющих поставку продукции общественного питания.

	Млн. рублей	В % к	
		соответствующему периоду предыдущего года	предыдущему периоду
Апрель	218,5	107,5	102,9
Май	222,7	105,5	101,4
Июнь	235,7	106,7	105,4
II квартал	676,9	106,6	108,6
I полугодие	1286,8	103,5	
Июль	240,3	105,8	101,7
Август	241,8	105,7	100,1
Сентябрь	238,5	100,2	97,3
III квартал	720,6	103,8	104,9
Январь – сентябрь	2007,4	102,7	
Октябрь	247,4	106,5	103,8
Ноябрь	225,6	99,7	90,1
Декабрь	254,9	102,4	112,1
IV квартал	727,9	102,9	99,0
Год	2735,3	104,1	
2012 год			
Январь ²⁾	212,6	98,3	84,1
Февраль ²⁾	220,3	106,5	104,3
Март	227,6	102,7	102,3
I квартал	660,5	102,4	90,8
Апрель	237,4	101,0	101,3
Май	308,4	129,3	129,8
Июнь	303,8	120,3	98,1
II квартал	849,6	117,0	124,1
I полугодие	1510,1	110,2	
Июль	310,7	123,4	104,3
Август	314,3	124,2	100,8
Сентябрь	317,3	121,5	95,2
III квартал	942,3	123,0	110,2
Январь-сентябрь	2452,4	114,8	
Октябрь	325,8	121,8	104,1
Ноябрь	315,7	129,4	95,7
Январь-ноябрь	3093,9	116,8	

²⁾ Данные уточнены по итогам годовых обследований хозяйствующих субъектов.

РЫНОК ПЛАТНЫХ УСЛУГ НАСЕЛЕНИЮ

В январе-ноябре 2012 года на территории Псковской области населению было оказано платных услуг на 17164,8 млн. рублей, физический объем услуг увеличился по сравнению с январем-ноябрем 2011 года на 4 процента.

Динамика объема платных услуг населению приведена ниже:

	Млн. рублей	В % к	
		соответствующему периоду предыдущего года	предыдущему периоду
2011 год			
Январь	1365,0	104,8	97,0
Февраль	1332,4	103,3	97,2
Март	1319,9	103,3	98,9
I квартал	4017,3	103,8	
Апрель	1383,4	103,2	103,2
Май	1377,9	102,4	98,6
Июнь	1458,8	100,0	105,2
I полугодие	8237,4	102,9	
Июль	1536,4	103,9	103,3
Август	1559,9	105,5	101,3
Сентябрь	1557,3	106,0	102,7
Январь-сентябрь	12891,0	104,6	
Октябрь	1571,1	106,2	99,7
Ноябрь	1561,0	105,3	100,5
Декабрь	1472,9	101,2	93,9
Год	17496,0	105,4	
2012 год			
Январь	1374,6	103,8	100,0
Февраль	1381,3	103,2	100,1
Март	1437,7	105,2	103,6
I квартал	4193,6	100,9	
Апрель	1447,6	103,0	100,4
Май	1486,8	102,8	100,6
Июнь	1561,2	104,4	104,6
I полугодие	8689,2	102,3	
Июль	1633,2	106,7	104,9
Август	1688,8	101,6	102,2
Сентябрь	1718,5	100,4	101,7
Январь-сентябрь	13729,7	101,4	
Октябрь ¹⁾	1723,0	100,6	100,3
Ноябрь	1712,1	103,4	99,6
Январь-ноябрь	17164,8	104,0	

¹⁾ Данные изменены за счет уточнения респондентами предварительных данных за предыдущий месяц в отчете за следующий месяц.

Структура объема платных услуг населению по видам приведена ниже:

	Январь-ноябрь 2012			Ноябрь 2012 в % к	
	млн. рублей	в % к		октябрю 2012	ноябрю 2011
		январю- ноябрю 2011	итогу		
Платные услуги	17164,8	104,0	100,0	99,6	103,4
в том числе:					
бытовые	2150,0	102,0	12,5	100,2	103,1
транспортные	3610,9	101,7	21,0	99,7	103,7
связи	2740,7	108,4	16,0	100,9	102,5
жилищные	922,7	99,1	5,4	99,4	98,7
коммунальные	4065,9	101,3	23,7	100,5	102,5
учреждений культуры	489,9	102,1	2,9	96,9	95,7
туристские	176,7	110,7	1,0	87,5	113,4
услуги гостиниц и аналогичных средств размещения	396,7	102,2	2,3	99,6	107,9
физкультуры и спорта	91,3	103,4	0,5	95,8	105,9
медицинские	850,4	103,5	5,0	99,3	105,2
санаторно- оздоровительные	265,4	101,8	1,5	80,9	100,7
ветеринарные	38,5	102,4	0,2	98,7	101,6
правового характера	97,0	104,8	0,6	100,1	103,8
образования	978,8	102,2	5,7	101,6	103,9
социальные услуги, предоставляемые граж- данам пожилого возрас- та и инвалидам	123,1	-	0,7	-	-
прочие	166,8	... ¹⁾	1,0	... ¹⁾	... ¹⁾

¹⁾ Не рассчитывается индекс цен.

В январе-ноябре 2012 года по сравнению с январем-ноябрём 2011 года наибольшее увеличение наблюдается по объёму туристских услуг и услуг связи (на 10,7% и 8,4% соответственно). В общем объёме платных услуг наибольший удельный вес занимают коммунальные услуги (23,7%) и транспортные услуги (21%), на бытовые услуги приходится 12,5 процента.

Структура объёма бытовых услуг населению по видам приведена ниже:

	Январь-ноябрь 2012			Ноябрь 2012 в % к	
	млн. рублей	в % к		октяб- рю 2012	ноябрю 2011
		январю- ноябрю 2011	итогу		
Бытовые услуги	2150,0	102,0	100,0	100,2	103,1

	Январь-ноябрь 2012			Ноябрь 2012 в % к	
	млн. рублей	в % к		октяб- рю 2012	ноябрю 2011
		январю- ноябрю 2011	итогу		
в том числе:					
ремонт, окраска и пошив обуви	94,0	96,7	4,4	100,1	97,6
ремонт и пошив швейных, меховых и кожаных изде- лий, головных уборов и изделий текстильной га- лантереи, ремонт, пошив и вязание трикотажных из- делий	127,4	95,8	5,9	98,5	99,9
ремонт и техническое обслуживание бытовой радиоэлектронной аппара- туры, бытовых машин и приборов, ремонт и изго- товление металлоизделий	88,4	99,4	4,1	98,9	86,8
техническое обслужива- ние и ремонт транспорт- ных средств, машин и оборудования	762,4	104,4	35,5	101,7	109,8
ремонт и изготовление мебели	34,6	... ¹⁾	1,6	... ¹⁾	... ¹⁾
химическая чистка и кра- шение	9,1	99,8	0,4	100,7	99,6
услуги прачечных	5,8	101,0	0,3	100,4	96,4
ремонт и строительство жилья и других построек	153,8	102,3	7,1	99,6	100,4
услуги фотоателье, фото- и кинолабораторий	36,0	101,2	1,7	95,2	102,5
услуги бань и душевых	107,7	99,2	5,0	99,5	98,8
услуги парикмахерских	347,6	102,8	16,2	100,1	100,7
услуги организаций по прокату	8,2	... ¹⁾	0,4	... ¹⁾	... ¹⁾
ритуальные услуги	360,4	102,6	16,7	99,7	106,6
прочие	14,6	... ¹⁾	0,7	... ¹⁾	... ¹⁾

¹⁾ Не рассчитывается индекс цен.

ОПТОВАЯ ТОРГОВЛЯ

В январе-ноябре 2012 года оборот оптовой торговли составил 55850,5 млн. рублей, или 110,2 процента к соответствующему периоду предыдущего года.

Оборот оптовой торговли характеризуется следующими данными:

	Оборот оптовой торговли			В том числе оборот оптовой торговли организаций оптовой торговли		
	млн. рублей	в % к		млн. рублей	в % к	
		соответствующему периоду предыдущего года	предыдущему периоду		соответствующему периоду предыдущего года	предыдущему периоду
2011 год¹⁾						
Январь	3040,2	109,1	55,7	2436,7	104,5	61,8
Февраль	3466,3	103,2	111,1	2813,2	100,7	112,5
Март	4147,3	103,1	118,2	3365,9	104,6	118,2
I квартал	10653,8	104,8		8615,8	103,3	
Апрель	4578,5	99,0	109,2	3683,7	102,4	108,2
Май	5012,6	111,4	109,9	3860,5	113,3	105,2
Июнь	5006,0	97,7	99,8	3862,6	96,6	99,9
I полугодие	25250,9	103,4		20022,6	103,5	
Июль	5041,9	107,6	101,9	3815,8	104,6	99,9
Август	5294,5	103,9	105,5	4140,7	101,3	109,0
Сентябрь	5084,1	100,7	97,1	3782,8	91,9	92,4
Январь-сентябрь	40671,4	103,6		31761,9	101,8	
Октябрь	4864,6	100,5	96,4	3573,8	94,1	95,2
Ноябрь	4843,3	104,5	100,6	3487,1	96,0	98,6
Декабрь	5557,9	102,8	115,8	3991,5	102,3	115,5
Год	55937,3	103,3		42814,4	100,7	
2012 год						
Январь	3448,7	122,0	60,6	2534,4	113,3	62,6
Февраль	3764,3	107,0	106,4	2873,7	101,2	105,0
Март	5206,0	125,6	138,7	4214,7	134,2	157,6
I квартал	12419,0	115,6		9622,8	114,2	
Апрель	4903,8	108,2	95,0	3698,9	101,5	88,5
Май	4976,5	101,1	102,7	4011,5	105,8	109,8
Июнь	6607,5	134,2	132,4	5538,9	145,8	137,7
I полугодие	28906,8	115,1		22872,1	114,8	
Июль ²⁾	5247,2	105,8	80,4	4304,4	114,7	78,7
Август ²⁾	5245,4	98,8	99,2	4313,7	103,9	99,4

	Оборот оптовой торговли		В том числе оборот оптовой торговли организаций оптовой торговли			
	млн. рублей	в % к		млн. рублей	в % к	
		соответствующему периоду предыдущего года	предыдущему периоду		соответствующему периоду предыдущего года	предыдущему периоду
Сентябрь ²⁾	5386,7	102,7	101,0	4411,0	113,0	100,5
Январь-сентябрь²⁾	44786,1	110,2		35901,2	113,1	
Октябрь ³⁾	5372,9	106,4	99,9	4462,0	120,2	101,3
Ноябрь	5691,6	113,4	107,3	4624,4	128,0	105,0
Январь-ноябрь	55850,5	110,2		44987,5	115,2	

¹⁾ Данные уточнены по итогам годовых обследований хозяйствующих субъектов.

²⁾ Данные уточнены по итогам ежеквартальных обследований малых предприятий.

³⁾ Данные изменены за счет уточнения респондентами предварительных данных за октябрь в отчете за ноябрь 2012 года.

В январе-ноябре 2012 года оборот оптовой торговли на 80,5 процента формировался организациями оптовой торговли, оборот которых составил 44987,5 млн. рублей, или 115,2 процента к соответствующему периоду 2011 года.

Продажа отдельных видов продукции (товаров) организациями оптовой торговли (без субъектов малого предпринимательства и организаций со средней численностью работников до 15 человек, не являющихся субъектами малого предпринимательства) в январе-ноябре 2012 года характеризуется следующими данными:

	Январь-ноябрь 2012, тонн	в % к январю-ноябрю 2011	Ноябрь 2012 в % к	
			октябрю 2012	ноябрю 2011
Услуги по оптовой торговле мясом, включая мясо птицы и дичи	4878,0	111,6	93,8	93,5
Изделия колбасные	2922,1	118,7	91,2	118,5
Рыба и продукты рыбные переработанные (без рыбных консервов)	3412,6	108,6	111,5	110,8
Услуги по оптовой торговле одеждой, кроме нательного белья, тыс. рублей	38425,6	71,1	165,5	55,2

Продажа алкогольной продукции

По состоянию на 1 декабря 2012 года 8 организаций области (без микропредприятий) имели лицензию на закупку, хранение и поставки алкогольной и спиртосодержащей пищевой продукции, из них 7 организаций, основным видом деятельности которых является оптовая торговля.

Продажа алкогольной продукции и пива организациями оптовой торговли (без микропредприятий)¹⁾:

	Январь-ноябрь 2012		Ноябрь 2012 в % к	
	тыс. дкл	в % к январю- ноябрю 2011	октябрю 2012	ноябрю 2011
Водка и ликероводочные изделия	363,4	90,9	87,0	92,5
Вина виноградные	370,0	99,7	53,4	81,5
Вина плодовые	9,5	34,0	74,5	34,4
Вина шампанские и игристые	37,1	76,7	129,1	92,7
Коньяки	17,7	89,7	99,0	80,1
Пиво	761,0	в 29,6 р.	120,7	в 66,2 р.

¹⁾По организациям, имеющим лицензию на закупку, хранение и поставки алкогольной и спиртосодержащей пищевой продукции.

Запасы угля и топочного мазута в организациях области по состоянию на 1 декабря 2012 года характеризуются следующими данными:

	Уголь			Топочный мазут		
	тонн	в % к		тонн	в % к	
		1 ноября 2012	1 декаб- ря 2011		1 ноября 2012	1 декаб- ря 2011
Общие запасы топлива	50609	101,2	85,0	12229	95,0	55,1
в том числе:						
в оптовых организациях	129	в 7,6 р.	23,0	-	-	-
у потребителей	50480	101,0	85,6	12229	95,0	55,1
в том числе по потребителям с основным видом деятельности:						
обрабатывающие производства	4266	89,9	79,1	-	-	x
производство и распределение электроэнергии, газа и воды	15751	111,9	71,5	8854	94,8	59,7
транспорт и связь	1988	104,1	117,6	805	130,9	90,4

	Уголь			Топочный мазут		
	тонн	в % к		тонн	в % к	
		1 ноября 2012	1 декабря 2011		1 ноября 2012	1 декабря 2011
строительство	14688	97,7	100,8	1752	96,7	39,1
прочие потребители	13787	96,9	90,0	818	74,0	143,5
из строки «у потребителей – всего» жилищно-коммунальное хозяйство	3180	192,0	62,1	1829	100,0	90,2

В объеме запасов угля и топочного мазута, сосредоточенных у потребителей на 1 декабря 2012 года, доля жилищно-коммунального хозяйства составила соответственно 6,3 и 15 процентов.

ИНВЕСТИЦИИ

В январе - ноябре 2012 года крупными организациями использовано 12138,2 млн. рублей инвестиций в основной капитал, или 155,1 процента к уровню соответствующего периода 2011 года.

ЦЕНЫ

Индексы цен и тарифов:

(на конец периода, в процентах)

	К предыдущему месяцу			Ноябрь 2012 к декабрю 2011	Справочно ноябрь 2011 к декабрю 2010
	сентябрь 2012	октябрь 2012	ноябрь 2012		
Индекс потребительских цен	100,7	100,5	100,6	106,6	105,2
Индекс цен производителей промышленных товаров	101,8	100,8	100,1	104,4	107,9
Индекс цен производителей сельскохозяйственной продукции	102,8	102,7	100,7	101,5	103,6
Сводный индекс цен строительной продукции	100,5	100,7	98,4	101,7	109,4
Индекс тарифов на грузовые перевозки	102,3	100,0	101,6	107,2	105,6
Индекс тарифов на услуги связи для юридических лиц	100,0	100,0	100,0	102,9	102,5

Индексы цен и тарифов в ноябре 2011 и 2012 годов
(на конец периода, в % к декабрю предыдущего года)



ПОТРЕБИТЕЛЬСКИЕ ЦЕНЫ

Индексы потребительских цен и тарифов на товары и услуги:
(на конец периода, в процентах)

	Всего		В том числе на					
	к предыдущему периоду	к декабрю предыдущего года	продовольственные товары		непродовольственные товары		услуги	
			к предыдущему периоду	к декабрю предыдущего года	к предыдущему периоду	к декабрю предыдущего года	к предыдущему периоду	к декабрю предыдущего года
2011 год								
Январь	102,3	102,3	102,1	102,1	101,0	101,0	105,3	105,3
Февраль	100,6	102,9	101,0	103,1	100,3	101,3	100,5	105,8
Март	100,8	103,7	101,4	104,6	100,5	101,8	100,3	106,1
I квартал	103,7	103,7	104,6	104,6	101,8	101,8	106,1	106,1
Апрель	100,5	104,3	100,3	104,9	100,7	102,5	100,6	106,8
Май	100,3	104,5	99,6	104,5	100,6	103,1	100,7	107,5
Июнь	100,3	104,8	99,6	104,0	100,8	103,9	100,5	108,1
II квартал	101,1	104,8	99,5	104,0	102,1	103,9	101,9	108,1
Июль	99,9	104,7	99,1	103,1	100,4	104,4	100,3	108,5

	Всего		В том числе на					
	к предыдущему периоду	к декабрю предыдущего года	продовольственные товары		непродовольственные товары		услуги	
			к предыдущему периоду	к декабрю предыдущего года	к предыдущему периоду	к декабрю предыдущего года	к предыдущему периоду	к декабрю предыдущего года
Август	99,7	104,5	98,6	101,7	100,6	105,0	100,1	108,6
Сентябрь	99,7	104,1	98,9	100,5	100,4	105,4	99,5	108,0
III квартал	99,3	104,1	96,6	100,5	101,5	105,4	99,9	108,0
Октябрь	100,6	104,7	100,6	101,1	100,6	106,0	100,7	108,7
Ноябрь	100,4	105,2	100,2	101,3	100,9	107,0	99,8	108,6
Декабрь	100,5	105,6	100,7	102,0	100,3	107,3	100,3	108,9
IV квартал	101,5	105,6	101,5	102,0	101,8	107,3	100,8	108,9
2012 год								
Январь	100,4	100,4	100,3	100,3	100,8	100,8	99,9	99,9
Февраль	100,5	100,9	100,6	100,9	100,5	101,3	100,3	100,2
Март	100,6	101,5	100,9	101,8	100,5	101,8	100,3	100,5
I квартал	101,5	101,5	101,8	101,8	101,8	101,8	100,5	100,5
Апрель	100,4	102,0	100,4	102,2	100,5	102,3	100,3	100,8
Май	100,3	102,3	100,1	102,3	100,5	102,8	100,3	101,1
Июнь	100,6	102,8	100,9	103,2	100,3	103,1	100,4	101,5
II квартал	101,3	102,8	101,4	103,2	101,3	103,1	101,0	101,5
Июль	101,4	104,3	100,9	104,1	100,4	103,5	104,3	105,9
Август	100,5	104,7	99,97	104,1	100,5	104,0	101,3	107,3
Сентябрь	100,7	105,5	100,8	104,9	100,6	104,6	101,0	108,3
III квартал	102,6	105,5	101,7	104,9	101,4	104,6	106,7	108,3
Октябрь	100,5	106,0	100,6	105,5	100,8	105,5	99,9	108,2
Ноябрь	100,6	106,6	100,6	106,1	100,7	106,2	100,2	108,3

Базовый индекс потребительских цен (БИПЦ), исключая изменения цен на отдельные товары, подверженные влиянию отдельных факторов, которые носят административный, а также сезонный характер, в ноябре 2012 года составил 100,7 процента.

Стоимость фиксированного набора потребительских товаров и услуг для межрегиональных сопоставлений покупательной способности населения в ноябре 2012 года составила 9174,02 рубля и увеличилась по сравнению с предыдущим месяцем на 0,5 процента, с декабрем предыдущего года – на 8,3 процента.

Индексы цен на отдельные группы и виды продовольственных товаров:
(на конец периода, в процентах)

	К предыдущему месяцу		Ноябрь 2012 к декабрю 2011	<i>Справочно</i> ноябрь 2011 к декабрю 2010
	октябрь 2012	ноябрь 2012		
Продовольственные товары без алкогольных напитков	100,6	100,6	105,5	101,1
Мясо и птица	100,7	100,5	109,5	105,0
Рыба и морепродукты	100,3	100,3	102,4	113,1
Масло сливочное	100,3	100,1	98,8	107,7
Масло подсолнечное	106,7	104,3	111,8	104,5
Молоко и молочная продукция	100,9	100,3	101,9	101,0
Яйца куриные	101,4	105,7	97,6	98,4
Сахар	98,0	98,7	106,9	75,2
Соль поваренная пищевая	101,9	99,8	121,0	103,3
Кондитерские изделия	100,7	100,8	104,2	108,2
Мука	102,5	103,5	120,6	92,8
Хлеб и хлебобулочные изделия	104,6	102,3	109,9	107,6
Крупа и бобовые	100,7	102,7	95,9	96,5
Макаронные изделия	100,8	100,1	104,0	104,6
Флодоовощная продукция, включая картофель	97,2	97,5	103,5	69,0
Алкогольные напитки	100,5	100,4	109,5	106,2

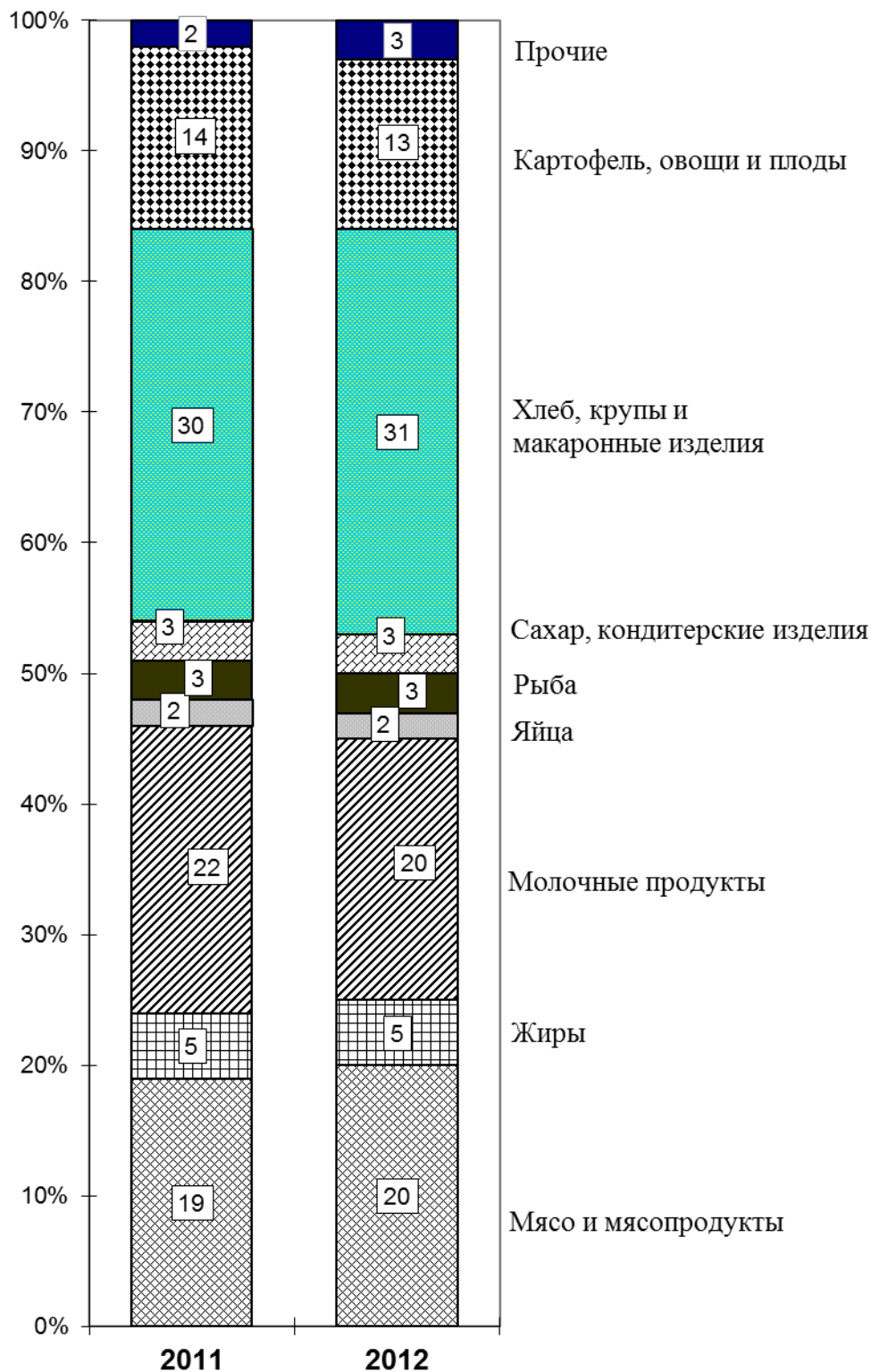
Наибольшее повышение цен отмечено на виноград – на 12,3 процента, молоко сгущенное с сахаром – на 5,6, овсяные хлопья «Геркулес» – на 4,5, рыбные пресервы – на 4,4, масло подсолнечное – на 4,3, пшено, горох и фасоль – на 4, муку пшеничную, бараночные изделия – на 3,5, хлопья из злаков (сухие завтраки) – на 3,3, чеснок – на 3, крупы овсяную и перловую – на 2,9, перец черный (горошек), колбасу сырокопченую – на 2,6, хлеб ржаной, ржано-пшеничный – на 2,5 процента.

Наиболее всего снизились цены на морковь – на 14 процентов, капусту белокочанную свежую – на 9,4, лук репчатый – на 8,1, лимоны – на 5,1, картофель, консервы овощные закусочные обеденные – на 4,8, бананы – на 4,2 процента.

Цены в общественном питании стали выше на 1,2 процента.

Стоимость минимального набора продуктов питания в ноябре 2012 года по области составила 2672,05 рубля в расчете на месяц и уменьшилась по сравнению с предыдущим месяцем на 0,1 процента, с декабрем предыдущего года увеличилась на 4,9 процента.

**Структура стоимости минимального набора
продуктов питания
в ноябре 2011 и 2012 годов
(в %, в расчете на одного человека в месяц)**



Индексы цен на отдельные группы непродовольственных товаров:

(на конец периода, в процентах)

	К предыдущему месяцу		Ноябрь 2012 к декабрю 2011	<i>Справочно</i> ноябрь 2011 к декабрю 2010
	октябрь 2012	ноябрь 2012		
Ткани	100,4	100,02	109,0	112,4
Одежда и белье	101,0	101,0	108,0	108,2
Трикотажные изделия	102,1	101,1	109,2	108,6
Обувь	101,0	100,9	106,8	107,2
Моющие и чистящие средства	101,7	100,6	113,0	104,4
Табачные изделия	102,8	102,1	122,6	121,4
Мебель	100,6	101,6	104,6	107,3
Электротовары и другие бытовые приборы	100,3	100,9	103,0	104,2
Телерадиотовары	100,04	100,7	101,2	109,7
Строительные материалы	100,3	100,1	104,8	110,9
Ювелирные изделия	102,0	102,5	109,7	132,9
Бензин автомобильный	101,3	100,8	107,6	113,8
Медикаменты	100,1	100,3	107,8	107,0

Наибольший рост цен отмечен на сигареты без фильтра отечественные – на 16,2 процента, ковер шерстяной, полушерстяной – на 11,9, головной убор мужской из овчины, меха кролика или комбинированный с кожей, замшей, утепленный – на 6,1, комбинезон (костюм) утепленный из смесовых или синтетических тканей для детей дошкольного возраста – на 5,1, еженедельную газету в розницу – на 4, сапоги, ботинки мужские зимние с верхом из натуральной кожи – на 3,9, брюки для детей школьного возраста из джинсовой ткани – на 3,7, носки, гольфы детские, сапоги, ботинки для детей школьного возраста с верхом из натуральной кожи – на 3,6, телефонный аппарат стационарный проводной – на 3,5, меховой головной убор женский из натурального меха, сорочку верхнюю для мальчиков дошкольного возраста – на 3,2 процента.

Из медикаментов значительно выросли цены на валидол – на 6 процентов, сульфациламид – на 3,1, левомеколь – на 2,9, амброксол – на 2,4, офтан Катахром – на 2 процента. Из медицинских товаров подорожание отмечено на медицинский термометр ртутный – на 4,9 процента. Из перевязочных материалов подорожали бинт – на 5,3 процента, вата отечественная – на 2,2 процента.

Наибольшее снижение цен наблюдалось на цемент тарированный – на 1,6 процента, карту памяти (флэш-карту) – на 1,1 процента.

Из медикаментов наибольшее снижение цен отмечено на таурин – на 4,3 процента, бромгексин – на 3,6, настойку пустырника – на 1,3 процента. Из медицинских товаров отмечено снижение на аппарат для измерения артериального давления электронный – на 0,3 процента.

Индексы цен и тарифов на отдельные группы и виды услуг:

(на конец периода, в процентах)

	К предыдущему месяцу		Ноябрь 2012 к декабрю 2011	<i>Справочно</i> ноябрь 2011 к декабрю 2010
	октябрь 2012	ноябрь 2012		
Жилищно-коммунальные услуги	100,0	100,6	110,3	112,7
<i>Жилищные услуги</i>	<i>100,0</i>	<i>102,3</i>	<i>110,4</i>	<i>109,0</i>
содержание и ремонт жилья в государственном и муниципальном жилищных фондах	100,0	103,7	112,3	107,1
наём жилых помещений в государственном и муниципальном жилищных фондах	100,0	100,0	148,9	194,1
содержание и ремонт жилья для граждан собственников жилья в результате приватизации	100,0	103,6	112,0	106,9
услуги по организации и выполнению работ по эксплуатации домов ЖК, ЖСК, ТСЖ	100,0	100,0	105,2	111,6
вывоз мусора	100,0	103,1	110,9	110,3
<i>Коммунальные услуги</i>	<i>100,0</i>	<i>100,0</i>	<i>110,5</i>	<i>114,3</i>
водоснабжение и водоотведение	100,0	100,0	111,3	116,8
отопление	100,0	100,0	111,2	116,9
водоснабжение горячее	100,0	100,0	114,7	115,5
газоснабжение	100,0	100,0	113,2	111,5
электроснабжение	100,0	100,0	106,0	110,0
Бытовые услуги	100,2	100,02	106,8	105,1
Услуги пассажирского транспорта	99,0	98,6	107,3	114,1
Услуги связи	100,0	100,3	100,8	99,9
Услуги дошкольного воспитания	100,0	100,0	122,8	100,0
Услуги образования	102,6	100,0	126,2	106,4
Услуги зарубежного туризма	87,9	93,8	92,4	101,4
Санаторно-оздоровительные услуги	101,5	100,0	110,0	110,5
Медицинские услуги	100,3	101,6	108,1	107,5
Услуги физической культуры и спорта	102,0	100,0	106,2	110,4
Услуги страхования	97,2	100,0	97,9	99,9

Наибольший рост цен (тарифов) отмечен на билет в кинотеатр – на 7,7 процента, экскурсионную поездку в Германию – на 6,6, стоимость стартового комплекта за подключение к оператору сотовой связи – на 4,2, удаление зуба под местным обезболиванием – на 4,1, содержание и ремонт жилья в государственных и муниципальных жилищных фондах – на 3,7, содержание и ремонт жилья для граждан собственников жилья в результате приватизации, граждан собственников жилых помещений по иным основаниям, первичный консультативный осмотр больного у стоматолога, лечение кариеса – на 3,6, изготовление съемного протеза – на 3,2, вывоз мусора – на 3,1, изготовление коронки, замена элементов питания в наручных часах – на 3 процента.

Наибольшее снижение цен наблюдалось на поездку в Испанию – на 10,9 процента, проезд в поездах дальнего следования – на 9,5, поездку на отдых в Турцию – на 8,2, экскурсионную поездку во Францию – на 4,9, поездку в Китай – на 4,2 процента.

ЦЕНЫ ПРОИЗВОДИТЕЛЕЙ

Индекс цен производителей промышленных товаров в ноябре 2012 года составил 100,1 процента, в том числе: в добыче полезных ископаемых, в обрабатывающих производствах – 100,2, в производстве и распределении электроэнергии, газа и воды – 99,6 процента.

Индексы цен производителей по отдельным видам экономической деятельности:

(на конец периода, в процентах)

	К предыдущему месяцу		Ноябрь 2012 к декабрю 2011	Справочно ноябрь 2011 к декабрю 2010
	октябрь 2012	ноябрь 2012		
Производство промышленных товаров - всего	100,8	100,1	104,4	107,9
Добыча полезных ископаемых	100,7	100,2	100,2	104,3
Обрабатывающие производства	100,4	100,2	104,4	107,6
в том числе:				
производство пищевых продуктов, включая напитки, и табака	100,7	100,1	107,0	109,5
текстильное и швейное производство	100,0	100,0	105,3	111,3
производство кожи, изделий из кожи и производство обуви	100,0	100,0	108,0	104,5
обработка древесины и производство изделий из дерева	100,0	100,0	100,7	111,5
целлюлозно-бумажное производство; издательская и полиграфическая деятельность	100,0	102,9	107,9	101,2
производство прочих неметаллических минеральных продуктов	100,0	101,8	108,7	109,9

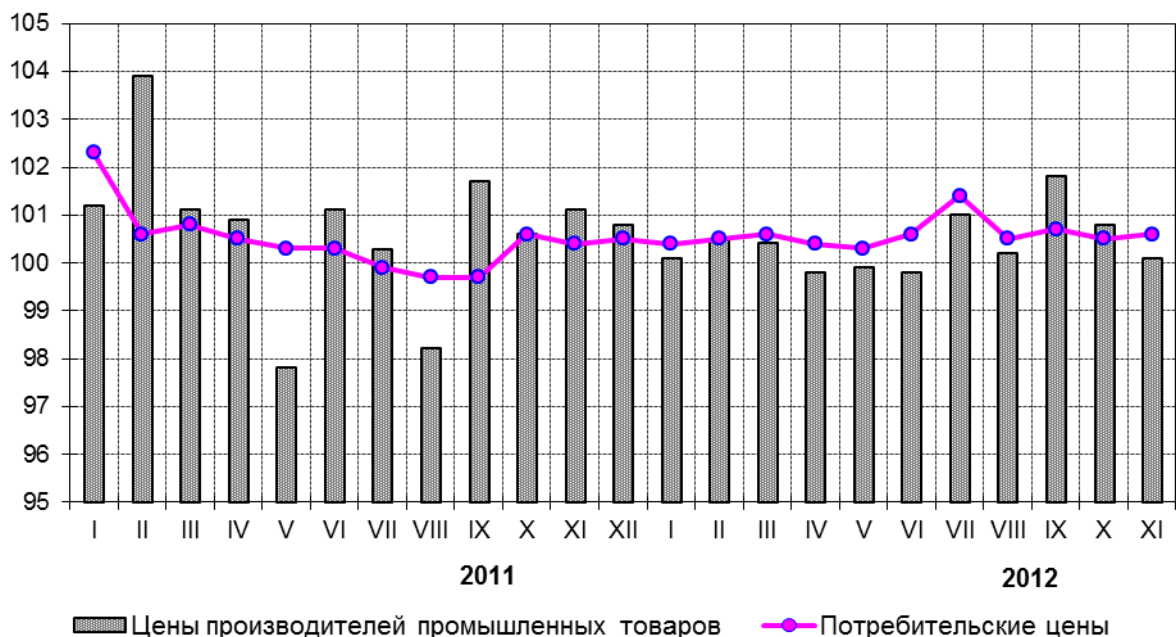
	К предыдущему месяцу		Ноябрь 2012 к декабрю 2011	Справочно ноябрь 2011 к декабрю 2010
	октябрь 2012	ноябрь 2012		
металлургическое производство и производство готовых металлических изделий	100,0	100,0	105,7	109,2
производство машин и оборудования	100,0	100,0	101,8	104,0
производство электрооборудования, электронного и оптического оборудования	100,6	99,7	101,3	104,2
Производство и распределение электроэнергии, газа и воды	102,9	99,6	104,5	109,3

Рост цен отмечен на газеты, журналы и прочие периодические издания печатные и в электронной форме – на 9,3 процента, изделия мучные кондитерские, торты и пирожные недлительного хранения – на 5,1, плитки керамические глазурованные для внутренней облицовки стен – на 4, спредаы – на 2,8, плитки керамические для полов – на 2,7, кабели, провода и другие проводники для передачи данных, управления, контроля, сигнализации – на 2,2, бревна хвойных пород – на 1,9, масло сливочное – на 1,8, изделия хлебобулочные из ржаной муки и смеси ржаной и пшеничной муки – на 1,6, изделия хлебобулочные сдобные – на 1,5, сыр твердый – на 0,9, порошок известняковый и доломитовый – на 0,8, электроэнергию, отпущенную различным категориям потребителей – на 0,5 процента.

Снижение цен наблюдалось на сыр плавленый – на 5,6 процента, электроэнергию собственного производства – на 5,4, сметану – на 1,5 процента.

Индексы цен производителей промышленных товаров и потребительских цен

(на конец месяца, в % к предыдущему месяцу)



Индекс цен производителей сельскохозяйственной продукции, реализованной сельскохозяйственными организациями, в ноябре 2012 года составил 100,7 процента, в том числе в животноводстве – 100,8, в растениеводстве – 100,2 процента.

Средние цены и индексы цен производителей отдельных групп и видов сельскохозяйственной продукции:

	Средняя цена в ноябре 2012 (рублей за тонну, яйца – за тыс. шт.)	Индексы цен, (на конец периода, в %)			
		к предыдущему месяцу		ноябрь 2012 к декабрю 2011	справочно ноябрь 2011 к декабрю 2010
		октябрь 2012	ноябрь 2012		
Продукция сельского хозяйства - всего	х	102,7	100,7	101,5	103,6
Растениеводство	х	111,1	100,2	104,2	64,4
Культуры зерновые	8931	102,4	100,4	108,0	91,4
Картофель	6962	96,1	93,0	90,8	58,5
Овощи свежие	28116	120,4	102,4	107,4	60,6
Животноводство	х	101,9	100,8	101,3	109,5
Скот крупный рогатый, свиньи и птица сельскохозяйственная (учтенные в живом весе)	76498	100,4	100,3	111,4	118,4
Молоко сырое крупного рогатого скота	13599	104,6	101,5	90,0	100,1
Яйца куриные	2129	91,7	101,5	96,7	117,0

Сводный индекс цен строительной продукции в ноябре 2012 года составил 98,4 процента.

Индексы цен строительной продукции:

(на конец периода, в процентах)

	К предыдущему месяцу		Ноябрь 2012 к декабрю 2011	Справочно ноябрь 2011 к декабрю 2010
	октябрь 2012	ноябрь 2012		
Сводный индекс цен строительной продукции	100,7	98,4	101,7	109,4
в том числе:				
индекс цен производителей в строительстве (строительно-монтажные работы)	101,1	96,8	100,2	116,7

	К предыдущему месяцу		Ноябрь 2012 к декабрю 2011	<i>Справочно</i> ноябрь 2011 к декабрю 2010
	октябрь 2012	ноябрь 2012		
индекс цен на машины и оборудование, используемые в строительстве	100,1	100,2	103,6	102,9
индекс цен на прочие капитальные работы и затраты	100,4	100,8	102,3	107,8

Сводные индексы цен строительной продукции по отдельным видам экономической деятельности:

(на конец периода, в процентах)

	К предыдущему месяцу		Ноябрь 2012 к декабрю 2011	<i>Справочно</i> ноябрь 2011 к декабрю 2010
	октябрь 2012	ноябрь 2012		
Сельское хозяйство, охота и лесное хозяйство	101,4	99,3	101,7	112,6
Добыча полезных ископаемых	100,6	98,9	101,5	102,7
Обрабатывающие производства	100,4	99,9	103,5	107,5
Производство и распределение электроэнергии, газа и воды	100,6	98,6	102,1	109,1
Строительство	101,0	97,4	100,4	114,3
Транспорт и связь	100,4	98,7	102,9	106,9

Индексы цен приобретения строительными организациями основных видов строительных материалов:

(на конец периода, в процентах)

	К предыдущему месяцу		Ноябрь 2012 к декабрю 2011	<i>Справочно</i> ноябрь 2011 к декабрю 2010
	октябрь 2012	ноябрь 2012		
Бетон, готовый для заливки (товарный бетон)	100,01	100,0	106,9	100,5
Растворы строительные	100,2	100,0	105,5	101,8
Кирпич керамический неогнеупорный строительный	100,0	95,1	94,9	98,8
Кирпич силикатный	100,0	100,0	113,0	95,9
Щебень	100,1	99,99	116,3	104,1
Пески природные прочие	96,5	96,1	105,2	161,4

	К предыдущему месяцу		Ноябрь 2012 к декабрю 2011	<i>Справочно</i> ноябрь 2011 к декабрю 2010
	октябрь 2012	ноябрь 2012		
Арматура периодического профиля класса АП	101,0	99,9	102,0	110,0
Плитки керамические глазурованные для внутренней облицовки стен	100,0	100,0	98,7	132,4
Цемент	100,6	100,2	97,5	134,1
Асфальтобетонная смесь	100,3	100,0	113,2	119,5
Битумы	98,8	93,7	108,3	132,1

Соотношение цен приобретения основных видов строительных материалов с ценой на кирпич керамический неогнеупорный строительный:

	Средняя цена ¹⁾ в ноябре 2012, рублей за единицу	Соотношение цен приобретения с ценой на кирпич керамический, %	
		ноябрь 2012	<i>справочно</i> ноябрь 2011
Кирпич керамический неогнеупорный строительный, тыс. усл. кирпичей	8358	100	100
Цемент, тонн	3827	46	43
Бетон, готовый для заливки (товарный бетон), м ³	3897	47	40
Растворы строительные, м ³	3444	41	35
Щебень, м ³	596	7,1	6,8
Пески природные прочие, м ³	188	2,2	5,3

Индекс тарифов на грузовые перевозки автомобильным транспортом в ноябре 2012 года составил 101,6 процента.

Индексы тарифов на грузовые перевозки автомобильным транспортом по видам сообщения:

(на конец периода, в процентах)

	К предыдущему месяцу		Ноябрь 2012 к декабрю 2011	<i>Справочно</i> ноябрь 2011 к декабрю 2010
	октябрь 2012	ноябрь 2012		
Автомобильный транспорт	100,0	101,6	107,2	105,6

	К предыдущему месяцу		Ноябрь 2012 к декабрю 2011	<i>Справочно</i> ноябрь 2011 к декабрю 2010
	октябрь 2012	ноябрь 2012		
в том числе по видам сообщения:				
международное	100,0	100,0	106,8	104,7
междугородное	100,0	100,4	100,6	104,5
внутригородское и приго- родное	100,0	107,8	114,9	109,1

Индекс тарифов на услуги связи для юридических лиц в ноябре 2012 года составил 100 процентов.

Индексы тарифов на услуги связи для юридических лиц:

(на конец периода, в процентах)

	К предыдущему месяцу		Ноябрь 2012 к декабрю 2011	<i>Справочно</i> ноябрь 2011 к декабрю 2010
	октябрь 2012	ноябрь 2012		
Услуги связи для юридических лиц	100,0	100,0	102,9	102,5
в том числе:				
услуги национальной почты	100,0	100,0	108,6	104,0
услуги местной телефонной связи	100,0	100,0	104,8	106,3
услуги междугородной те- лефонной связи	100,0	100,0	100,0	100,0
услуги документальной электросвязи	100,0	100,0	103,4	101,3
услуги проводного радио- вещания	100,0	100,0	100,0	100,0
услуги подвижной связи	100,0	100,0	100,0	100,0

ФИНАНСЫ

ГОСУДАРСТВЕННЫЕ ФИНАНСЫ

Исполнение консолидированного бюджета Псковской области (по оперативным данным Государственного финансового управления Псковской области) характеризуется следующими данными:

(млн. рублей)

	Доходы	Расходы	Профицит, дефицит(-)
2012			
Январь	1179,4	857,1	322,3
Январь-февраль	3640,0	2774,3	865,7
I квартал	5846,1	5274,0	572,1
Январь-апрель	8376,2	7949,2	427,0
Январь-май	10416,9	10265,0	151,9
I полугодие	13094,4	12803,6	290,8
Январь-июль	15539,9	15497,1	42,8
Январь-август	17415,9	17824,0	- 408,1
Январь-сентябрь	19010,1	20102,3	-1092,2
Январь-октябрь	22088,6	22640,3	-551,7

Дефицит консолидированного бюджета Псковской области в январе-октябре 2012 года сложился в сумме 551,7 млн. рублей.

Структура консолидированного бюджета Псковской области в январе-октябре 2012 года представлена в таблице:

	Млн. рублей	В % к итогу
Доходы	22088,6	100
из них:		
налог на прибыль организаций	2663,2	12,1
налог на доходы физических лиц	5062,0	22,9
акцизы по подакцизным товарам (продукции), производимым на территории Российской Федерации	2033,3	9,2
налоги на совокупный доход	1108,5	5,0
налоги на имущество	1494,2	6,8
налоги, сборы и регулярные платежи за пользование природными ресурсами	12,1	0,1
доходы от использования имущества, находящегося в государственной и муниципальной собственности	370,3	1,7
платежи при пользовании природными ресурсами	77,6	0,4
безвозмездные поступления	8692,5	39,4
Расходы	22640,3	100
из них на:		
общегосударственные вопросы	1326,8	5,9
национальную безопасность и правоохранительную деятельность	299,9	1,3

	Млн. рублей	В % к итогу
национальную экономику	3987,6	17,6
из нее на:		
сельское хозяйство и рыболовство	1170,8	5,2
лесное хозяйство	224,5	1,0
дорожное хозяйство (дорожные фонды)	1641,6	7,3
жилищно-коммунальное хозяйство	1615,8	7,1
социально-культурные мероприятия	15226,9	67,3

НАЛОГОВАЯ СТАТИСТИКА

По оперативным данным Управления Федеральной налоговой службы России по Псковской области поступление налогов, сборов и иных обязательных платежей, администрируемых ФНС России, в консолидированный бюджет РФ в январе-октябре 2012 года составило 11710,8 млн. рублей. Поступления в консолидированный бюджет области составили 10368,0 млн. рублей.

Поступления налогов, сборов и иных обязательных платежей в консолидированный бюджет РФ по видам в январе-октябре 2012 года представлены в таблице:

	В консолидированный бюджет РФ		Из него в консолидированный бюджет Псковской области	
	млн. рублей	удельный вес в общей сумме поступлений, %	млн. рублей	удельный вес в общей сумме поступлений, %
Всего	11710,8	100	10368,0	100
в том числе:				
налог на прибыль организаций	2763,7	23,6	2663,2	25,7
налог на доходы физических лиц	5062,0	43,2	5062,0	48,8
налог на добавленную стоимость на товары (работы, услуги), реализуемые на территории РФ	922,1	7,9	х	х
акцизы по подакцизным товарам (продукции), производимым на территории РФ	0,5	0,0	0,5	0,0
налоги на имущество	1494,2	12,7	1494,2	14,4
налоги, сборы и регулярные платежи за пользование природными ресурсами	18,7	0,2	12,1	0,1

	В консолидированный бюджет РФ		Из него в консолидированный бюджет Псковской области	
	млн. рублей	удельный вес в общей сумме поступлений, %	млн. рублей	удельный вес в общей сумме поступлений, %
налоги со специальным налоговым режимом	1108,5	9,5	1108,5	10,7
прочие	341,1	2,9	27,5	0,3

Основную часть налогов, сборов и иных обязательных платежей консолидированного бюджета области в январе-октябре 2012 года обеспечили поступления налога на доходы физических лиц – 48,8 процента, налога на прибыль организаций – 25,7 процента, налогов на имущество – 14,4 процента.

ДЕНЕЖНО-КРЕДИТНАЯ СИСТЕМА¹⁾

По состоянию на 1 ноября 2012 года в области действовали три кредитные организации, имеющие право на осуществление банковских операций. В таблице представлены отдельные показатели деятельности кредитных организаций:

(на начало месяца)

	Ноябрь 2012	Справочно
		ноябрь 2011
Количество действующих кредитных организаций, единиц	3	3
из них имеющих лицензии (разрешения), предоставляющие право на:		
привлечение вкладов населения	3	3
осуществление операций в иностранной валюте	3	3
Число филиалов действующих кредитных организаций на территории Псковской области, единиц	6	6
из них филиалы Сбербанка России	1	1
Зарегистрированный уставный капитал действующих кредитных организаций, млн. рублей	378,7	326,7

¹⁾ По данным Главного управления Центрального банка Российской Федерации по Псковской области. Информация представляется по региональным кредитным организациям и филиалам кредитных организаций, расположенным на территории области (без учета операционных и кредитно-кассовых офисов, расположенных на территории области).

Из трех кредитных организаций, действующих на территории области, все имеют лицензии на осуществление операций в иностранной валюте. Лицензий на операции с драгметаллами и генеральных лицензий ни одна из них не имеет.

Объем кредитов, депозитов и прочих размещенных средств, предоставленных организациям, физическим лицам и кредитным организациям (в рублях и иностранной валюте), составил на 1 ноября 2012 года 41406,8 млн. рублей.

Динамика объема кредитов, депозитов и прочих размещенных средств (в рублях и иностранной валюте) представлена ниже:

(на начало месяца, млн. рублей)

	Общий объем размещенных средств	в том числе:	
		кредиты и прочие размещенные средства, предоставленные организациям	кредиты, предоставленные физическим лицам
Январь	32758,1	25801,0	6957,1
Февраль	32983,5	25960,8	7022,7
Март	33535,8	26309,9	7225,9
Апрель	34552,4	27028,0	7524,4
Май	35764,5	27876,3	7888,2
Июнь	37576,6	29286,8	8289,8
Июль	38585,5	29967,5	8618,0
Август	38999,3	30147,6	8851,7
Сентябрь	39957,4	30856,3	9101,1
Октябрь	40865,4	31596,8	9268,6
Ноябрь	41406,8	31989,6	9417,2

Динамика задолженности по кредитам, предоставленным физическим лицам Псковской области, представлена в таблице:

(на начало месяца, млн. рублей)

	Всего	из нее:	
		по жилищным кредитам	из нее по ипотечным жилищным кредитам
Январь	15943,3	2791,9	2175,9
Февраль	16258,5	2776,3	2155,0
Март	16693,3	2950,5	2296,5
Апрель	17766,5	3082,3	2402,4
Май	18614,6	3220,5	2566,0
Июнь	19512,7	3396,4	2759,7
Июль	20260,8	3565,0	2944,1
Август	20790,1	3675,0	3064,0
Сентябрь	21656,6	3857,3	3254,6

	Всего	из нее:	
		по жилищным кредитам	из нее по ипотечным жилищным кредитам
Октябрь	22243,2	4014,8	3426,0
Ноябрь	22818,0	4271,3	3694,1

Объем просроченной задолженности по кредитам банков составил на 1 ноября 2012 года 2329,5 млн. рублей, из него 116,5 млн. рублей (5,0%) - просроченная задолженность по предоставленным кредитам и прочим размещенным средствам граждан.

Ставка рефинансирования, установленная Банком России, на 1 ноября 2012 года составила 8,25 процента годовых.

Объем вкладов (депозитов) физических лиц, привлеченных кредитными организациями Псковской области (с учетом кредитно-кассовых офисов и операционных офисов инорегиональных организаций (филиалов), расположенных на территории области), на 1 ноября 2012 года представлен в таблице:

	Всего		Из них в Сбербанке РФ	
	млн. рублей	в % к 1 ноября 2011	млн. рублей	в % к 1 ноября 2011
Всего	28383,3	135,6	20055,2	139,0
в том числе на счетах:				
рублевых	26531,9	137,2	18807,6	140,9
валютных и в драгоценных металлах	1851,4	115,8	1247,6	115,5

ФИНАНСЫ ОРГАНИЗАЦИЙ

(без субъектов малого предпринимательства, банков, страховых организаций и бюджетных учреждений и организаций железнодорожного транспорта)

Финансовые результаты деятельности организаций

В январе-октябре 2012 года, по оперативным данным, сальдированный финансовый результат (прибыль минус убыток) организаций в действующих ценах составил +661,1 млн. рублей (164 организации получили прибыль в размере 2678,6 млн. рублей и 90 организаций имели убыток на сумму 2017,5 млн. рублей).

Сальдированный финансовый результат по видам экономической деятельности приведен в таблице:

	Сальдо прибылей (+) и убытков (-)		Прибыль		Убыток	
	тыс. рублей	в % к январю-октябрю 2011 ¹⁾	тыс. рублей	в % к январю-октябрю 2011 ¹⁾	тыс. рублей	в % к январю-октябрю 2011 ¹⁾
Всего	+661109	56,4	2678621	85,3	2017512	102,5

	Сальдо прибылей (+) и убытков (-)		Прибыль		Убыток	
	тыс. рублей	в % к январю-октябрю 2011 ¹⁾	тыс. рублей	в % к январю-октябрю 2011 ¹⁾	тыс. рублей	в % к январю-октябрю 2011 ¹⁾
из него по видам экономической деятельности:						
Сельское хозяйство, охота и лесное хозяйство	-11283	-	172280	38,2	183563	в 2,8 р.
Добыча полезных ископаемых ²⁾	-9086	-	...	195,4	...	131,9
Обрабатывающие производства	+637392	50,7	1637282	103,7	999890	в 3,1 р.
из них:						
производство пищевых продуктов, включая напитки, и табака	+255445	163,3	354203	121,3	98758	72,8
текстильное и швейное производство ²⁾	-461323	-	...	85,8	...	в 9,9 р.
обработка древесины и производство изделий из дерева ²⁾	-447	-	...	70,6	...	66,0
целлюлозно-бумажное производство, издательская и полиграфическая деятельность	-3473	-	2127	в 2,2 р.	5600	74,4
производство прочих неметаллических минеральных продуктов	-102256	-	19450	14,8	121706	в 4,3 р.
металлургическое производство и производство готовых металлических изделий ²⁾	-22955	-	...	19,2	...	94,4

	Сальдо прибылей (+) и убытков (-)		Прибыль		Убыток	
	тыс. рублей	в % к январю-октябрю 2011 ¹⁾	тыс. рублей	в % к январю-октябрю 2011 ¹⁾	тыс. рублей	в % к январю-октябрю 2011 ¹⁾
производство машин и оборудования (без производства оружия и боеприпасов)	+8053	4,6	119213	54,9	111160	в 2,6 р.
производство электрооборудования, электронного и оптического оборудования ²⁾	+563700	147,1	...	143,8	...	61,4
Производство и распределение электроэнергии, газа и воды	-162067	-	38976	72,2	201043	55,6
Строительство	+12056	-	72423	157,8	60367	81,2
Оптовая и розничная торговля; ремонт автотранспортных средств, мотоциклов, бытовых изделий и предметов личного пользования	+361346	в 5,8 р.	498317	61,6	136971	18,3
из них:						
торговля автотранспортными средствами и мотоциклами, их техническое обслуживание и ремонт ²⁾	+123495	40,9	...	42,5	...	в 6,4 р.
оптовая торговля, включая торговлю через агентов, кроме торговли автотранспортными средствами и мотоциклами	+131427	49,2	173953	53,7	42526	74,6

	Сальдо прибылей (+) и убытков (-)		Прибыль		Убыток	
	тыс. рублей	в % к январю-октябрю 2011 ¹⁾	тыс. рублей	в % к январю-октябрю 2011 ¹⁾	тыс. рублей	в % к январю-октябрю 2011 ¹⁾
розничная торговля, кроме торговли автотранспортными средствами и мотоциклами; ремонт бытовых изделий и предметов личного пользования ²⁾	+106424	-	...	107,2	...	13,0
Гостиницы и рестораны	+12011	140,6	12011	140,2	-	-
Транспорт и связь	-188840	-	209827	146,2	398667	106,3
Операции с недвижимым имуществом, аренда и предоставление услуг	+3363	13,5	16524	64,3	13161	в 17,3 р.
Образование ²⁾	-183	-	...	-	...	98,5
Здравоохранение и предоставление социальных услуг ²⁾	+3983	33,3	...	35,9	...	57,8
Предоставление прочих коммунальных, социальных и персональных услуг ²⁾	+2417	-	...	87,5	...	4,3

¹⁾ Темпы изменения сальдированного финансового результата отчетного периода по сравнению с соответствующим периодом предыдущего года рассчитаны по сопоставимому кругу организаций; с учетом корректировки данных соответствующего периода предыдущего года, исходя из изменений учетной политики, законодательных актов и др. в соответствии с методологией бухгалтерского учета.

Прочерк означает, что в одном или обоих сопоставляемых периодах был получен отрицательный сальдированный финансовый результат.

²⁾ Знак (...) означает, что данные не публикуются в целях обеспечения конфиденциальности первичных статистических данных, полученных от организаций, в соответствии с Федеральным законом от 29.11.2007 № 282-ФЗ «Об официальном статистическом учете и системе государственной статистики в Российской Федерации» (ст.4 п.5; ст.9 п.1).

Доля организаций, получивших прибыль (убыток), представлена в таблице:

(в % к общему количеству организаций)

	Январь-октябрь 2012		<i>Справочно</i> январь-октябрь 2011	
	доля прибыль- ных орга- низаций	доля убыточных организа- ций	доля прибыль- ных орга- низаций	доля убыточных организа- ций
	Всего	64,6	35,4	65,0
из него по видам экономической деятельности:				
Сельское хозяйство, охота и лесное хозяйство	52,9	47,1	70,6	29,4
Добыча полезных ископае- мых	33,3	66,7	50,0	50,0
Обрабатывающие производ- ства	67,9	32,1	73,1	26,9
из них:				
производство пищевых продуктов, включая напит- ки, и табака	66,7	33,3	80,0	20,0
текстильное и швейное про- изводство	50,0	50,0	25,0	75,0
обработка древесины и про- изводство изделий из дерева	66,7	33,3	66,7	33,3
целлюлозно-бумажное про- изводство, издательская и полиграфическая деятель- ность	42,9	57,1	42,9	57,1
производство прочих неме- таллических минеральных продуктов	57,1	42,9	71,4	28,6
металлургическое производ- ство и производство готовых металлических изделий	50,0	50,0	50,0	50,0
производство машин и обо- рудования (без производства оружия и боеприпасов)	63,6	36,4	72,7	27,3
производство электрообору- дования, электронного и оп- тического оборудования	90,0	10,0	90,0	10,0
Производство и распределе- ние электроэнергии, газа и воды	39,1	60,9	21,7	78,3
Строительство	50,0	50,0	30,0	70,0

	Январь-октябрь 2012		<i>Справочно</i> январь-октябрь 2011	
	доля прибыль- ных орга- низаций	доля убыточных организа- ций	доля прибыль- ных орга- низаций	доля убыточных организа- ций
	Оптовая и розничная торговля; ремонт автотранспортных средств, мотоциклов, бытовых изделий и предметов личного пользования	86,5	13,5	84,6
из них:				
торговля автотранспортными средствами и мотоциклами, их техническое обслуживание и ремонт	33,3	66,7	66,7	33,3
оптовая торговля, включая торговлю через агентов, кроме торговли автотранспортными средствами и мотоциклами	76,9	23,1	76,9	23,1
розничная торговля, кроме торговли автотранспортными средствами и мотоциклами; ремонт бытовых изделий и предметов личного пользования	94,4	5,6	88,9	11,1
Гостиницы и рестораны	100,0	-	75,0	25,0
Транспорт и связь	50,0	50,0	50,0	50,0
Операции с недвижимым имуществом, аренда и предоставление услуг	62,5	37,5	87,5	12,5
Образование	66,7	33,3	33,3	66,7
Здравоохранение и предоставление социальных услуг	66,7	33,3	66,7	33,3
Предоставление прочих коммунальных, социальных и персональных услуг	77,8	22,2	44,4	55,6

СОСТОЯНИЕ ПЛАТЕЖЕЙ И РАСЧЕТОВ В ОРГАНИЗАЦИЯХ

Суммарная задолженность по обязательствам организаций составила на конец октября 2012 года 45987,3 млн. рублей, из нее просроченная – 3032,1 млн. рублей, или 6,6 процента от общей суммы задолженности (на конец октября 2011 года – 5,7%).

Кредиторская задолженность на конец октября 2012 года составила 25048,5 млн. рублей, из нее просроченная – 1680,4 млн. рублей, или 6,7 процента от общей суммы кредиторской задолженности (на конец октября 2011 года – 5,1%).

Просроченная кредиторская задолженность по видам экономической деятельности приведена в таблице:

(на конец месяца, млн. рублей)

	Количество организаций, имеющих просроченную кредиторскую задолженность, единиц	Просроченная кредиторская задолженность	из нее:		
			поставщикам	в бюджеты всех уровней	по платежам в государственные внебюджетные фонды
Всего	72	1680,4	1328,8	189,1	103,1
из него по видам экономической деятельности:					
Сельское хозяйство, охота и лесное хозяйство	12	206,0	126,4	57,7	19,0
Обрабатывающие производства	26	984,1	777,2	109,8	65,2
из них:					
производство пищевых продуктов, включая напитки, и табака ¹⁾	4	35,4	34,3
производство прочих неметаллических минеральных продуктов ¹⁾	3	107,6	42,1
производство машин и оборудования (без производства оружия и боеприпасов) ¹⁾	5	155,3	125,3
производство электрооборудования, электронного и оптического оборудования ¹⁾	7	403,2	402,3
Производство и распределение электроэнергии, газа и воды	15	206,5	173,2	9,8	6,3
Строительство ¹⁾	3	128,5	106,8
Оптовая и розничная торговля; ремонт автотранспортных средств, мотоциклов, бытовых изделий и предметов личного пользования	7	56,7	50,2	-	-

	Количество организаций, имеющих просроченную кредиторскую задолженность, единиц	Просроченная кредиторская задолженность	из нее:		
			поставщикам	в бюджеты всех уровней	по платежам в государственные внебюджетные фонды
из них:					
розничная торговля, кроме торговли автотранспортными средствами и мотоциклами; ремонт бытовых изделий и предметов личного пользования	4	3,8	2,1	-	-
Транспорт и связь ¹⁾	3	1,4	1,1	...	-
Предоставление прочих коммунальных, социальных и персональных услуг	4	7,7	4,4	1,4	1,1

¹⁾ Знак (...) означает, что данные не публикуются в целях обеспечения конфиденциальности первичных статистических данных, полученных от организаций, в соответствии с Федеральным законом от 29.11.2007 № 282-ФЗ «Об официальном статистическом учете и системе государственной статистики в Российской Федерации» (ст.4 п.5; ст.9 п.1).

Задолженность по полученным кредитам и займам на конец октября 2012 года составила 20938,8 млн. рублей, в том числе просроченная – 1351,6 млн. рублей или 6,5 процента от общего объема задолженности по полученным кредитам и займам (на конец октября 2011 года – 6,5%).

Дебиторская задолженность составила на конец октября 2012 года 17738,8 млн. рублей, из нее просроченная – 732,4 млн. рублей или 4,1 процента от общей суммы дебиторской задолженности (на конец октября 2011 года – 3,3%).

Просроченная дебиторская задолженность по видам экономической деятельности приведена в таблице:

(на конец месяца, млн. рублей)

	Количество организаций, имеющих просроченную дебиторскую задолженность, единиц	Просроченная дебиторская задолженность	из нее:
			покупателей
Всего	85	732,4	681,7
из него по видам экономической деятельности:			
Сельское хозяйство, охота и лесное хозяйство	13	56,2	55,5

	Количество организаций, имеющих просроченную дебиторскую задолженность, единиц	Просроченная дебиторская задолженность	из нее:
			покупателей
Добыча полезных ископаемых	3	56,5	56,5
Обрабатывающие производства	27	214,9	181,9
из них:			
производство пищевых продуктов, включая напитки, и табака	6	95,0	94,1
производство прочих неметаллических минеральных продуктов	4	15,4	15,4
производство машин и оборудования (без производства оружия и боеприпасов)	5	36,1	19,1
производство электрооборудования, электронного и оптического оборудования	7	27,9	27,4
Производство и распределение электроэнергии, газа и воды	19	323,9	319,6
Строительство	3	12,3	12,3
Оптовая и розничная торговля; ремонт автотранспортных средств, мотоциклов, бытовых изделий и предметов личного пользования	13	49,6	37,5
из них:			
розничная торговля, кроме торговли автотранспортными средствами и мотоциклами, ремонт бытовых изделий и предметов личного пользования	9	13,5	3,0
Транспорт и связь	5	18,7	18,2

Превышение кредиторской задолженности над дебиторской в октябре 2012 года характеризуется следующими данными:

(на конец месяца, млн. рублей)

	Кредиторская задолженность	Дебиторская задолженность	Превышение кредиторской задолженности над дебиторской	
			всего	в % к дебиторской задолженности
Всего	25048,5	17738,8	7309,7	41,2

	Кредиторская задолженность	Дебиторская задолженность	Превышение кредиторской задолженности над дебиторской	
			всего	в % к дебиторской задолженности
из него по видам экономической деятельности:				
Сельское хозяйство, охота и лесное хозяйство	1368,4	2383,7	-1015,3	-
Добыча полезных ископаемых	239,4	157,3	82,1	52,2
Обрабатывающие производства	15485,3	9027,1	6458,2	71,5
из них:				
производство пищевых продуктов, включая напитки, и табака	3680,0	2459,2	1220,8	49,6
текстильное и швейное производство	462,8	331,9	130,9	39,4
обработка древесины и производство изделий из дерева	145,2	76,1	69,1	90,8
целлюлозно-бумажное производство, издательская и полиграфическая деятельность	49,6	21,5	28,1	130,7
производство прочих неметаллических минеральных продуктов	2386,3	1275,7	1110,6	87,1
металлургическое производство и производство готовых металлических изделий	345,5	113,7	231,8	в 2,0 р.
производство машин и оборудования (без производства оружия и боеприпасов)	1914,0	1029,6	884,4	85,9
производство электрооборудования, электронного и оптического оборудования	5629,7	3129,3	2500,4	79,9
Производство и распределение электроэнергии, газа и воды	1561,8	1686,9	-125,1	-

	Кредиторская задолженность	Дебиторская задолжен- ность	Превышение кредиторской задолжен- ности над дебиторской	
			всего	в % к деби- торской за- долженности
Строительство	480,9	386,9	94,0	24,3
Оптовая и розничная торговля; ремонт авто- транспортных средств, мотоциклов, бытовых изделий и предметов личного пользования	4420,9	2976,5	1444,4	48,5
из них:				
торговля автотранс- портными средствами и мотоциклами, их тех- ническое обслуживание и ремонт	1010,0	181,4	828,6	в 4,6 р.
оптовая торговля, включая торговлю че- рез агентов, кроме тор- говли автотранспорт- ными средствами и мо- тоциклами	1829,6	2242,5	-412,9	-
розничная торговля, кроме торговли авто- транспортными сред- ствами и мотоциклами; ремонт бытовых изде- лий и предметов лич- ного пользования	1581,3	552,7	1028,6	186,1
Гостиницы и рестораны	52,5	20,2	32,3	159,9
Транспорт и связь	1117,6	947,9	169,7	17,9
Операции с недвижи- мым имуществом, арен- да и предоставление услуг	221,3	118,0	103,3	87,5
Образование	9,4	5,8	3,6	62,1
Здравоохранение и предоставление соци- альных услуг	49,6	22,4	27,2	121,4
Предоставление прочих коммунальных, соци- альных и персональных услуг	41,3	6,2	35,1	в 5,7 р.

СОЦИАЛЬНАЯ СФЕРА

УРОВЕНЬ ЖИЗНИ НАСЕЛЕНИЯ

В октябре 2012 года объем денежных доходов населения по предварительным данным составил 10222,2 млн. рублей и увеличился на 5 процентов по сравнению с соответствующим периодом 2011 года. Население израсходовало на покупку товаров и оплату услуг 8626,3 млн. рублей, что на 11,2 процента больше, чем в октябре 2011 года.

Основные показатели, характеризующие уровень жизни населения¹⁾:

	Октябрь 2012	В % к		Справочно	
		октябрю 2011	сентябрю 2012	октябрь 2011 в % к	
				октябрю 2010	сентябрю 2011
Денежные доходы (в среднем на душу населения), рублей	15327	105,7	98,5	112,5	101,0
Реальные располагаемые денежные доходы	х	97,4	97,9	104,6	101,1
Среднемесячная начисленная заработная плата одного работника:					
номинальная, рублей	18337	114,5	103,6	110,8	99,9
реальная	х	107,0	103,1	103,8	99,3

¹⁾ Предварительные данные.

Динамика основных показателей реальных доходов населения
(в процентах к среднемесячному значению 2009 года)



ДЕНЕЖНЫЕ ДОХОДЫ

Реальные располагаемые денежные доходы (доходы за вычетом обязательных платежей, скорректированные на индекс потребительских цен), по оценке, в октябре 2012 года по сравнению с соответствующим периодом 2011 года снизились на 2,6 процента.

Динамика реальных располагаемых денежных доходов¹⁾:

	В % к	
	соответствующему периоду предыдущего года	предыдущему периоду
2011 год		
Январь	101,0	64,0
Февраль	103,9	116,0
Март	99,9	102,4
I квартал	101,6	83,1
Апрель	93,6	100,9
Май	94,9	95,8
Июнь	100,1	108,9
II квартал	96,2	107,4
I полугодие	98,7	-
Июль	96,2	98,1
Август	96,8	97,5
Сентябрь	104,6	108,3
III квартал	99,2	103,3
Январь-сентябрь	98,9	-
Октябрь	104,6	101,1
Ноябрь	114,5	106,0
Декабрь	111,2	125,4
IV квартал	110,1	119,4
Год	101,9	-
2012 год		
Январь	104,2	60,0
Февраль	107,0	119,0
Март	109,7	105,1
I квартал	107,1	-
Апрель	109,9	101,0
Май	113,1	98,6
Июнь	112,1	107,8
II квартал	111,7	112,0
I полугодие	109,5	-
Июль	109,7	96,0
Август	114,1	101,4

	В % к	
	соответствующему периоду предыдущего года	предыдущему периоду
Сентябрь	100,6	95,4
III квартал	108,0	99,8
Январь-сентябрь	109,0	-
Октябрь	97,4	97,9

¹⁾ Предварительные данные.

В октябре 2012 года **номинальные денежные доходы населения** сложились в сумме 10222,2 млн. рублей и увеличились по сравнению с октябрём 2011 года на 5 процентов, **денежные расходы населения** – соответственно 10604,7 млн. рублей и на 7,8 процента. Превышение денежных расходов населения над доходами составило 382,5 млн. рублей.

Средняя номинальная заработная плата и ее дифференциация

Средняя номинальная заработная плата, начисленная за октябрь 2012 года, в целом по области составила 18336,8 рубля и выросла по сравнению с предыдущим месяцем на 3,6 процента, а по сравнению с октябрём 2011 года - на 14,5 процента.

Размер реальной (начисленной) средней заработной платы в октябре 2012 года по сравнению с предыдущим месяцем вырос на 3,1 процента, а по сравнению с октябрём 2011 года - на 7 процентов.

Изменение номинальной и реальной среднемесячной заработной платы характеризуется следующими данными:

	Среднемесячная номинальная начисленная заработная плата, рублей	В % к		Реальная заработная плата в % к	
		соответствующему периоду предыдущего года	предыдущему месяцу	соответствующему месяцу предыдущего года	предыдущему месяцу
Январь ¹⁾	15885	112,3	72,8	108,3	72,5
Февраль ¹⁾	15429	113,1	95,8	109,2	95,3
Март	16659	112,4	107,1	108,7	106,5
I квартал	16106	113,4		109,5	
Апрель	16673	111,8	100,6	108,2	100,2
Май	17218	114,4	103,3	110,6	103,0
Июнь	18591	113,9	107,9	109,9	107,3
I полугодие	16782	113,3		109,5	
Июль	17880	113,4	96,0	107,8	94,7
Август	17609	111,6	94,8	105,4	94,3
Сентябрь	17662	109,1	100,3	101,9	99,6
Январь-сентябрь	17174	113,2		108,5	

	Среднемесячная номинальная начисленная заработная плата, рублей	В % к		Реальная заработная плата в % к	
		соответствующему периоду предыдущего года	предыдущему месяцу	соответствующему месяцу предыдущего года	предыдущему месяцу
Октябрь	18337	114,5	103,6	107,0	103,1
Январь - октябрь	17292	113,3		108,3	

¹⁾ С учетом корректировки по итогам сплошного обследования субъектов малого предпринимательства за 2010 год.

Соотношение в оплате труда работников различных видов экономической деятельности (по чистым видам деятельности) остается большим. В октябре низкие заработки наблюдались у работников рыболовства, рыбоводства (9347 рублей), предоставления прочих коммунальных, социальных и персональных услуг (12518 рублей), гостиниц и ресторанов (13063 рубля), образования (13369 рублей), сельского хозяйства, охоты и лесного хозяйства (13629 рублей), а самые высокие – у работников финансовой деятельности (34181 рубль), государственного управления и обеспечения военной безопасности; социального страхования (27857 рублей), транспорта и связи (22618 рублей), производства и распределения электроэнергии, газа и воды (19057 рублей).

В октябре 2012 года уровень среднемесячной начисленной заработной платы работников здравоохранения и предоставления социальных услуг составил к среднеобластному уровню 82,4 процента, работников образования – 72,9 процента (в октябре 2011 года – соответственно 79,2% и 78,7%).

Отклонение средней заработной платы по чистым видам экономической деятельности от среднеобластного уровня (18337 рублей) в октябре 2012 года



Ниже приводятся данные о начисленной средней заработной плате (без выплат социального характера) по чистым видам экономической деятельности в расчете на одного работника:

	Октябрь 2012, рублей	Январь-октябрь 2012, рублей	Темп роста		
			октябрь 2012 в % к		январь-октябрь 2012 в % к январю-октябрю 2011
			сентябрю 2012	октябрю 2011	
Всего по области	18336,8	17292,3	103,6	114,5	113,3
Сельское хозяйство, охота и лесное хозяйство	13628,6	12149,4	97,8	113,1	117,1
Рыболовство, рыбоводство	9347,0	9166,0	100,0	87,5	108,5
Добыча полезных ископаемых	18501,7	18496,8	93,2	104,8	113,4
из них:					
добыча топливно-энергетических полезных ископаемых	17616,4	20948,8	93,1	97,1	102,7
добыча полезных ископаемых, кроме топливно-энергетических	19245,2	16702,8	93,3	111,0	122,8
Обрабатывающие производства	18215,4	16852,6	104,0	112,2	111,8
из них:					
производство пищевых продуктов, включая напитки и табака	15042,2	13853,9	104,4	110,7	107,2
текстильное и швейное производство	17057,6	15546,7	103,3	101,3	110,4
производство кожи, изделий из кожи и производство обуви	15147,2	12048,3	94,6	100,7	109,8
обработка древесины и производство изделий из дерева	10835,0	9294,8	102,1	113,4	114,4
целлюлозно-бумажное производство; издательская и полиграфическая деятельность	17217,4	16320,9	99,6	121,9	123,2
химическое производство	14828,4	12452,6	100,0	121,0	116,2

	Октябрь 2012, рублей	Январь- октябрь 2012, рублей	Темп роста		
			октябрь 2012 в % к		январь- октябрь 2012 в % к январю- октябрю 2011
			сентябрю 2012	октябрю 2011	
производство резиновых и пластмассовых изде- лий	17536,3	13888,1	113,9	112,7	108,3
производство прочих неметаллических мине- ральных продуктов	17133,0	16418,8	99,8	110,5	108,9
металлургическое про- изводство и производ- ство готовых металличе- ских изделий	20704,1	20938,3	90,4	107,4	110,6
производство машин и оборудования	19990,8	18815,4	100,9	116,6	111,9
производство электро- оборудования, элек- тронного и оптического оборудования	21818,7	20060,5	110,8	115,5	112,6
производство транс- портных средств и обо- рудования	17399,6	17801,4	101,1	97,8	108,1
прочие производства	22522,5	20588,3	108,8	117,6	123,0
Производство и распре- деление электроэнергии, газа и воды	19056,7	19865,5	100,1	108,5	108,4
Строительство	17065,8	17476,1	99,5	96,6	102,2
Оптовая и розничная тор- говля; ремонт автотранс- портных средств, мото- циклов, бытовых изделий и предметов личного пользования	16487,6	14930,2	103,2	110,4	110,9
из них:					
торговля автотранспорт- ными средствами и мо- тоциклами, их техниче- ское обслуживание и ремонт	29189,3	27832,2	110,3	118,0	111,5

	Октябрь 2012, рублей	Январь- октябрь 2012, рублей	Темп роста		
			октябрь 2012 в % к		январь- октябрь 2012 в % к январю- октябрю 2011
			сентябрю 2012	октябрю 2011	
оптовая торговля, вклю- чая торговлю через аген- тов, кроме торговли ав- тотранспортными сред- ствами и мотоциклами	15355,8	13618,0	103,2	114,3	108,7
розничная торговля, кроме торговли авто- транспортными сред- ствами и мотоциклами; ремонт бытовых изделий и предметов личного пользования	14969,3	13456,3	101,4	107,3	111,8
Гостиницы и рестораны	13063,3	11543,8	99,1	108,1	115,4
Транспорт и связь	22618,2	21605,3	105,7	107,9	108,9
в том числе связь	16944,6	17118,6	95,8	115,0	107,3
Финансовая деятельность	34181,2	34299,9	118,6	115,7	116,8
Операции с недвижимым имуществом, аренда и предоставление услуг	15619,6	14442,5	100,2	108,7	108,9
Государственное управ- ление и обеспечение во- енной безопасности; со- циальное страхование	27856,8	25142,1	112,1	147,7	127,5
Образование	13369,1	13031,3	100,6	106,7	112,2
Здравоохранение и предоставление социаль- ных услуг	15101,8	14407,5	98,1	119,1	118,5
Предоставление прочих коммунальных, социаль- ных и персональных услуг	12518,4	12071,0	101,7	113,3	113,0

***Просроченная задолженность по заработной плате (по данным, полу-
ченным от организаций, кроме субъектов малого предпринимательства)***

Суммарная задолженность по заработной плате по организациям наблюдаемых видов экономической деятельности по состоянию на 1 декабря 2012 года составила 31856 тыс. рублей и по сравнению с 1 ноября 2012 года увеличилась на 23,3 процента.

Объем просроченной задолженности по заработной плате, сложившийся на 1 декабря 2012 года, составил 1,9 месячного фонда заработной платы работников организаций, имеющих просроченную задолженность по заработной плате работникам.

На 1 декабря 2012 года вся сумма просроченной задолженности по заработной плате работников сложилась из-за отсутствия собственных средств организаций. Из общей суммы просроченной задолженности по заработной плате по состоянию на 1 декабря 2012 года, задолженность за 2011 год составила 2318 тыс. рублей (7,3%).

Динамика просроченной задолженности по заработной плате представлена в таблице:

(на начало месяца)

	Просроченная задолженность по заработной плате		В том числе задолженность				Численность работников, перед которыми имеется просроченная задолженность по заработной плате, человек
			из-за несвоевременного получения денежных средств из бюджетов всех уровней		из-за отсутствия собственных средств		
	тыс. рублей	в % к предыдущему месяцу	тыс. рублей	в % к предыдущему месяцу	тыс. рублей	в % к предыдущему месяцу	
2011 год							
Январь	15379	51,9	17	х	15362	51,8	1092
Февраль	14037	91,3	125	в 7,4 р.	13912	90,6	1052
Март	13889	98,9	-	-	13889	99,8	1180
Апрель	13320	95,9	-	-	13320	95,9	1035
Май	15647	117,5	-	-	15647	117,5	1255
Июнь	20536	131,2	168	х	20368	130,2	1376
Июль	16297	79,4	-	-	16297	80,0	1253
Август	26046	159,8	-	-	26046	159,8	1504
Сентябрь	14077	54,0	-	-	14077	54,0	817
Октябрь	26897	191,1	-	-	26897	191,1	1929
Ноябрь	15176	56,4	-	-	15176	56,4	945
Декабрь	17064	112,4	-	-	17064	112,4	990
2012 год							
Январь	17790	104,3	-	-	17790	104,3	1208
Февраль	24869	139,8	-	-	24869	139,8	1492
Март	23995	96,5	-	-	23995	96,5	1102
Апрель	31703	132,1	-	-	31703	132,1	1502
Май	43687	137,8	-	-	43687	137,8	1858
Июнь	23381	53,5	-	-	23381	53,5	1095
Июль	26384	112,8	-	-	26384	112,8	1268

	Просроченная задолженность по заработной плате		В том числе задолженность				Численность работников, перед которыми имеется просроченная задолженность по заработной плате, человек
			из-за несвоевременного получения денежных средств из бюджетов всех уровней		из-за отсутствия собственных средств		
	тыс. рублей	в % к предыдущему месяцу	тыс. рублей	в % к предыдущему месяцу	тыс. рублей	в % к предыдущему месяцу	
Август	31836	120,7	-	-	31836	120,7	1472
Сентябрь	26589	83,5	-	-	26589	83,5	1335
Октябрь	30333	114,1	-	-	30333	114,1	1545
Ноябрь	25837	85,2	-	-	25837	85,2	1575
Декабрь	31856	123,3	-	-	31856	123,3	1497

По состоянию на 1 декабря 2012 года просроченная задолженность по заработной плате работников отмечена в 11 районах области и городе Великие Луки (по состоянию на 1 ноября 2012 года - в 9 районах области и городе Великие Луки).

Просроченная задолженность по заработной плате по наблюдаемым видам экономической деятельности на 1 декабря 2012 года представлена в таблице:

	Тыс. рублей	В % к 1 ноября 2012
Всего	31856	123,3
в том числе:		
сельское хозяйство, охота и лесозаготовки	10799	112,1
обрабатывающие производства	14894	146,7
производство и распределение электроэнергии, газа и воды	396	151,1
строительство	5767	99,6

ИСПОЛЬЗОВАНИЕ ДЕНЕЖНЫХ ДОХОДОВ

Динамика денежных доходов и расходов населения¹⁾:

(млн.рублей)

	Денежные доходы населения	Денежные расходы населения	Превышение денежных доходов над расходами (+) или расходов над доходами (-)
2011 год			
Январь	7240,7	7872,3	-631,6

	Денежные доходы населения	Денежные расходы населения	Превышение денежных доходов над расходами (+) или расходов над доходами (-)
Февраль	8551,5	8052,2	+499,3
Март	8933,6	8835,2	+98,4
<i>I квартал</i>	<i>24725,8</i>	<i>24759,7</i>	<i>-33,9</i>
Апрель	8892,9	8247,9	+645,0
Май	8631,3	8964,8	-333,5
Июнь	9453,1	9361,3	+91,8
<i>II квартал</i>	<i>26977,3</i>	<i>26574,0</i>	<i>+403,3</i>
<i>I полугодие</i>	<i>51703,1</i>	<i>51333,7</i>	<i>+369,4</i>
Июль	9307,1	9441,2	-134,1
Август	8958,9	9326,9	-368,0
Сентябрь	9641,6	9450,8	+190,8
<i>III квартал</i>	<i>27907,6</i>	<i>28218,9</i>	<i>-311,3</i>
<i>Январь-сентябрь</i>	<i>79610,7</i>	<i>79552,6</i>	<i>+58,1</i>
Октябрь	9733,7	9840,8	-107,1
Ноябрь	10311,0	9345,4	+965,6
Декабрь	13230,4	11575,6	+1654,8
<i>IV квартал</i>	<i>33275,1</i>	<i>30761,8</i>	<i>+2513,3</i>
<i>Год</i>	<i>112885,8</i>	<i>110314,4</i>	<i>+2571,4</i>
2012 год			
Январь	7797,0	8696,7	-899,7
Февраль	9365,8	9078,2	+287,6
Март	9865,5	9612,5	+253,0
<i>I квартал</i>	<i>27028,3</i>	<i>27387,4</i>	<i>-359,1</i>
Апрель	10089,0	9555,1	+533,9
Май	10015,4	10106,5	-91,1
Июнь	10858,4	10492,2	+366,2
<i>II квартал</i>	<i>30962,8</i>	<i>30153,8</i>	<i>+809,0</i>
<i>I полугодие</i>	<i>57991,1</i>	<i>57541,2</i>	<i>+449,9</i>
Июль	10619,2	11262,0	-642,8
Август	10754,0	11420,5	-666,5
Сентябрь	10376,0	10446,7	-70,7
<i>III квартал</i>	<i>31749,2</i>	<i>33129,2</i>	<i>-1380,0</i>
<i>Январь-сентябрь</i>	<i>89740,3</i>	<i>90670,4</i>	<i>-930,1</i>
Октябрь	10222,2	10604,7	-382,5

¹⁾ Предварительные данные.

Структура использования денежных доходов населения¹⁾:

(в процентах)

	Де-нежные доходы	В том числе использовано на							
		покуп товаров и оплату услуг ²⁾	из них на		оплату обязательных платежей и взносов	сбережения ^{3),4)}	из них во вкладах и ценных бумагах ⁴⁾	покупку валюты	прирост (+), уменьшение (-) денег на руках ⁴⁾
			покупку товаров	оплату услуг					
2011 год									
Январь	100	90,4	70,8	18,9	7,3	+9,0	+1,5	2,0	-8,7
Февраль	100	75,5	59,3	15,6	8,5	+8,4	+6,6	1,8	+5,8
Март	100	76,2	60,8	14,8	9,5	+10,9	+4,9	2,3	+1,1
I квартал	100	80,1	63,2	16,3	8,5	+9,5	+4,5	2,0	-0,1
Апрель	100	79,2	63,1	15,6	7,8	+3,0	+1,9	2,8	+7,2
Май	100	86,2	69,6	16,0	8,7	+5,6	+2,9	3,4	-3,9
Июнь	100	82,2	66,2	15,4	9,0	+4,4	+2,2	3,4	+1,0
II квартал	100	82,5	66,3	15,6	8,5	+4,3	+2,3	3,2	+1,5
I полугодие	100	81,4	64,8	15,9	8,5	+6,8	+3,4	2,6	+0,7
Июль	100	87,3	70,0	16,5	9,4	+0,7	+1,1	4,0	-1,4
Август	100	90,9	72,6	17,4	8,6	+0,4	+0,1	4,2	-4,1
Сентябрь	100	80,3	63,4	16,1	8,3	+5,7	+0,2	3,7	+2,0
III квартал	100	86,0	68,5	16,7	8,8	+2,4	+0,5	3,9	-1,1
Январь-сентябрь	100	83,0	66,1	16,2	8,6	+5,2	+2,3	3,1	+0,1
Октябрь	100	79,7	62,9	16,1	7,7	+9,9	+1,2	3,8	-1,1
Ноябрь	100	73,6	57,6	15,3	7,2	+6,4	+0,7	3,4	+9,4
Декабрь	100	65,4	52,9	11,9	8,9	+9,9	+5,5	3,3	+12,5
IV квартал	100	72,1	57,3	14,2	8,0	+8,8	+2,7	3,5	+7,6
Год	100	79,8	63,5	15,6	8,4	+6,3	+2,5	3,2	+2,3
2012 год									
Январь	100	90,9	71,4	18,8	7,0	+9,9	+2,0	3,7	-11,5
Февраль	100	76,2	60,8	14,4	7,3	+9,2	+3,9	4,2	+3,1
Март	100	76,8	61,5	14,2	7,0	+8,7	+3,0	4,9	+2,6
I квартал	100	80,6	64,1	15,6	7,1	+9,3	+3,0	4,3	-1,3
Апрель	100	75,6	60,2	14,4	7,7	+8,0	+2,5	3,4	+5,3
Май	100	81,9	66,2	14,7	8,1	+7,1	+0,8	3,8	-0,9
Июнь	100	78,8	63,3	14,4	8,0	+5,6	+1,1	4,2	+3,4
II квартал	100	78,8	63,2	14,5	7,9	+6,9	+1,5	3,8	+2,6

	Де-нежные доходы	В том числе использовано на							
		покупку товаров и оплату услуг ²⁾	из них на		оплату обязательных платежей и взносов	сбережения ^{3),4)}	из них вкладах и ценных бумагах ⁴⁾	покупку валюты	прирост (+), уменьшение (-) денег на руках ⁴⁾
			покупку товаров	оплату услуг					
I полугодие	100	79,6	63,6	15,0	7,6	+8,0	+2,2	4,0	+0,8
Июль	100	84,5	67,6	15,4	8,4	+7,3	+1,6	5,9	-6,1
Август	100	85,3	68,5	15,7	7,9	+7,2	+2,2	5,8	-6,2
Сентябрь	100	83,5	66,1	16,6	8,3	+4,0	+0,3	4,9	-0,7
III квартал	100	84,4	67,4	15,9	8,2	+6,2	+1,4	5,5	-4,3
Январь-сентябрь	100	81,3	65,0	15,3	7,8	+7,3	+1,9	4,6	-1,0
Октябрь	100	84,4	66,4	16,9	8,4	+6,6	+2,0	4,4	-3,8

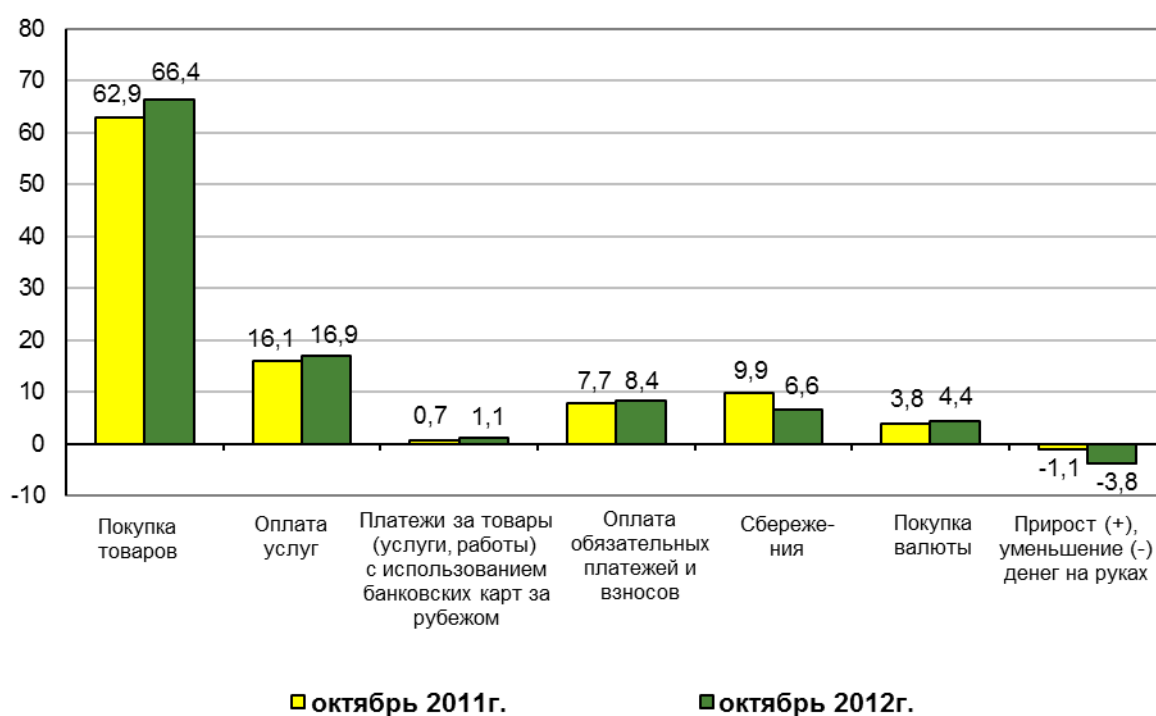
¹⁾ Предварительные данные.

²⁾ С учетом платежей за товары (услуги, работы) с использованием банковских карт за рубежом.

³⁾ Сбережения включают прирост (уменьшение) вкладов, приобретение ценных бумаг, изменение средств на счетах индивидуальных предпринимателей, изменение задолженности по кредитам, приобретение недвижимости.

⁴⁾ Знак "+" означает прирост вкладов на счетах, увеличение денег на руках; знак "-" означает отток вкладов со счетов, уменьшение денег на руках.

Изменения в структуре использования денежных доходов населения (в % к денежным доходам)



ЗАНЯТОСТЬ И БЕЗРАБОТИЦА

ЗАНЯТОСТЬ

В октябре 2012 года среднесписочная численность работников составила 217,9 тысячи человек и по сравнению с сентябрем 2012 года увеличилась на 0,4 процента, а по сравнению с октябрем 2011 года снизилась на 1,4 процента.

Среднесписочная численность работников по чистым видам экономической деятельности представлена ниже:

	Октябрь 2012, человек	Январь- октябрь 2012, человек	Темп роста		
			октябрь 2012 в % к		январь- октябрь 2012 в % к январю- октябрю 2011
			сентябрю 2012	октябрю 2011	
Всего по области	217908	218805	100,4	98,6	98,5
Сельское хозяйство, охота и лесное хозяйство	12403	12524	99,1	101,0	99,1
Рыболовство, рыбоводство	249	241	100,0	119,1	113,7
Добыча полезных ископа- емых	655	613	96,6	115,7	113,3
в том числе:					
добыча топливно- энергетических полезных ископаемых	299	259	96,8	131,7	119,9
добыча полезных ископа- емых, кроме топливно- энергетических	356	354	96,5	105,0	108,9
Обрабатывающие производства	40721	41329	99,8	96,7	97,8
из них:					
производство пищевых продуктов, включая напитки и табака	8728	9019	99,2	93,3	94,8
текстильное и швейное производство	4070	4139	99,1	97,0	96,5
производство кожи, изде- лий из кожи и производ- ство обуви	810	865	100,7	97,0	98,0
обработка древесины и производство изделий из дерева	1944	1985	99,4	96,8	98,9
целлюлозно-бумажное производство; издатель- ская и полиграфическая деятельность	1504	1480	100,7	101,9	103,4

	Октябрь 2012, человек	Январь- октябрь 2012, человек	Темп роста		
			октябрь 2012 в % к		январь- октябрь 2012 в % к январю- октябрю 2011
			сентябрю 2012	октябрю 2011	
химическое производство	148	100	100,0	105,7	82,6
производство резиновых и пластмассовых изделий	678	798	98,1	94,7	97,4
производство прочих не- металлических минераль- ных продуктов	3665	3937	97,4	86,9	91,7
металлургическое произ- водство и производство готовых металлических изделий	2459	2555	100,4	94,3	99,6
производство машин и оборудования	4285	4195	101,7	96,8	95,8
производство электро- оборудования, электрон- ного и оптического обо- рудования	9806	9652	100,2	103,7	103,3
производство транспорт- ных средств и оборудова- ния	916	881	103,0	100,0	100,1
прочие производства	1708	1723	99,8	96,6	99,0
Производство и распреде- ление электроэнергии, газа и воды	9999	9823	106,1	98,9	99,0
Строительство	9402	9524	99,4	98,0	98,9
Оптовая и розничная тор- говля; ремонт автотранс- портных средств, мото- циклов, бытовых изделий и предметов личного поль- зования	25882	25864	100,6	97,6	98,7
из них:					
торговля автотранспорт- ными средствами и мото- циклами, их техническое обслуживание и ремонт	2605	2586	99,7	96,4	96,9
оптовая торговля, вклю- чая торговлю через аген- тов, кроме торговли авто- транспортными сред- ствами и мотоциклами	5833	5844	100,6	100,2	103,7

	Октябрь 2012, человек	Январь- октябрь 2012, человек	Темп роста		
			октябрь 2012 в % к		январь- октябрь 2012 в % к январю- октябрю 2011
			сентябрю 2012	октябрю 2011	
розничная торговля, кроме торговли автотранспортными средствами и мотоциклами; ремонт бытовых изделий и предметов личного пользования	17444	17434	100,7	96,9	97,4
Гостиницы и рестораны	4791	4824	100,0	109,4	108,6
Транспорт и связь	20891	21128	99,8	98,9	99,3
в том числе связь	3978	4134	99,6	93,4	97,3
Финансовая деятельность	3588	3556	100,4	101,2	99,2
Операции с недвижимым имуществом, аренда и предоставление услуг	13850	13924	100,1	100,6	99,3
Государственное управление и обеспечение военной безопасности; социальное страхование	22489	22548	100,1	95,9	94,3
Образование	24129	24030	100,7	99,4	99,0
Здравоохранение и предоставление социальных услуг	20645	20687	100,5	99,4	99,0
Предоставление прочих коммунальных, социальных и персональных услуг	8214	8190	100,8	98,8	98,2

Преобладающая часть занятого населения сосредоточена в крупных и средних организациях. В октябре 2012 года в них работало 157,2 тыс. штатных работников (без учета совместителей). Кроме того, для работы в крупных и средних организациях привлекалось на условиях совместительства и по договорам гражданско-правового характера 7,8 тыс. человек (в эквиваленте полной занятости). Число замещенных рабочих мест работниками списочного состава, совместителями и лицами, выполнявшими работы по договорам гражданско-правового характера, составило в октябре 165 тысяч и по сравнению с сентябрем 2012 года увеличилось на 0,6 процента.

В общем количестве замещенных рабочих мест в крупных и средних организациях рабочие места внешних совместителей составляли 1,9 процента, а лиц, выполнявших работы по гражданско-правовым договорам – 2,8 процента. Наиболее высокая доля рабочих мест совместителей и лиц, работавших по гражданско-правовым договорам, отмечена в следующих видах деятельности: «Финансовая

деятельность» (19,6%), «Предоставление прочих коммунальных, социальных и персональных услуг» (12,2%), «Операции с недвижимым имуществом, аренда и предоставление услуг» (7,4%), «Образование» (6,2%).

Данные о количестве замещенных рабочих мест в крупных и средних организациях (без организаций, не являющихся субъектами малого предпринимательства, средняя численность работников которых не превышает 15 человек) по чистым видам экономической деятельности в октябре 2012 года приведены в таблице:

	Всего замещенных рабочих мест	В том числе		
		работников списочного состава (без внешних совместителей)	внешних совместителей	работников, выполнявших работы по договорам
Всего по области	165005	157180	3177	4648
Сельское хозяйство, охота и лесное хозяйство	6854	6498	59	297
Добыча полезных ископаемых	457	436	14	7
из них:				
добыча топливно-энергетических полезных ископаемых	247	229	11	7
добыча полезных ископаемых, кроме топливно-энергетических	210	207	3	
Обрабатывающие производства	29415	28577	151	688
из них:				
производство пищевых продуктов, включая напитки и табака	6805	6701	39	64
текстильное и швейное производство	1486	1475	4	8
обработка древесины и производство изделий из дерева	651	648	3	
целлюлозно-бумажное производство; издательская и полиграфическая деятельность	674	567	6	101
производство резиновых и пластмассовых изделий	686	393	5	288

	Всего заме- щенных рабочих мест	В том числе		
		работников списочного состава (без внешних совместите- лей)	внешних совместите- лей	работников, выполнявших работы по до- говорам
производство прочих неметаллических мине- ральных продуктов	3398	3379	15	4
металлургическое про- изводство и производ- ство готовых металли- ческих изделий	1383	1373	8	2
производство машин и оборудования	3355	3221	33	102
производство электро- оборудования, элек- тронного и оптического оборудования	9048	8903	36	109
производство транс- портных средств и обо- рудования	570	569	1	
прочие производства	878	867	1	10
Производство и распре- деление электроэнергии, газа и воды	10108	9839	106	164
Строительство	2694	2638	19	37
Оптовая и розничная торговля; ремонт авто- транспортных средств, мотоциклов, бытовых изделий и предметов личного пользования	13721	13342	135	244
из них:				
торговля автотранс- портными средствами и мотоциклами, их тех- ническое обслуживание и ремонт	1357	1327	23	7
оптовая торговля, включая торговлю че- рез агентов, кроме тор- говли автотранспорт- ными средствами и мо- тоциклами	2077	1986	47	45

	Всего заме- щенных рабо- чих мест	В том числе		
		работников списочного состава (без внешних совместите- лей)	внешних совместите- лей	работников, выполнявших работы по до- говорам
розничная торговля, кроме торговли авто- транспортными сред- ствами и мотоциклами; ремонт бытовых изде- лий и предметов лично- го пользования	10287	10030	65	192
Гостиницы и рестораны	2457	2338	17	102
Транспорт и связь	16963	16638	87	237
в том числе связь	3756	3701	36	20
Финансовая деятель- ность	4163	3348	15	800
Операции с недвижи- мым имуществом, арен- да и предоставление услуг	3669	3397	120	152
Государственное управ- ление и обеспечение во- енной безопасности; со- циальное страхование	21652	20916	115	622
Образование	24495	22967	1250	277
Здравоохранение и предоставление соци- альных услуг	21443	20176	689	577
Предоставление прочих коммунальных, соци- альных и персональных услуг	6915	6068	403	444

НЕПОЛНАЯ ЗАНЯТОСТЬ

(сведения о неполной занятости и движении работников крупных и средних организаций области со средней численностью работников свыше 15 человек, основным видом экономической деятельности которых являются: «Лесозаготовки», «Добыча полезных ископаемых», «Обрабатывающие производства», «Производство и распределение электроэнергии, газа и воды», «Строительство», «Транспорт и связь», «Оптовая и розничная торговля», «Финансовая деятельность»)

В ноябре 2012 года численность выбывших работников организаций пре-
высила численность принятых работников на 217 человек.

По сведениям обследованных организаций, в ноябре 2012 года было принято на работу 2,5 процента списочной численности работников, выбыло по различным причинам 2,8 процента списочной численности работников (в октябре 2012 года соответственно 3,4 и 2,7%).

В общей численности принятых в ноябре 2012 года работников доля приема на дополнительно введенные рабочие места составила 2,2 процента. Наиболее высокая доля принятых на дополнительно введенные места в организациях оптовой и розничной торговли – 4,1 процента от общей численности принятых в организациях данного вида деятельности. Существенно ниже этот показатель в организациях производства и распределения электроэнергии, газа и воды – 0,9 процента.

В общей численности выбывших работников 71,8 процента составляют уволившиеся по собственному желанию (на 2,4 процентного пункта больше, чем в октябре 2012 года), 7,2 процента - по соглашению сторон (как в октябре 2012 года), 4,3 процента - в связи с сокращением численности (на 0,2 процентного пункта больше, чем в октябре 2012 года).

Доля работников, выбывших в связи с сокращением численности, в общей численности выбывших колеблется от 3 процентов в организациях транспорта и связи до 9 процентов – в организациях обрабатывающих производств.

По сведениям обследованных организаций, на конец ноября 2012 года численность работников, которых требуется принять на вакантные рабочие места, составила 1,7 процента от списочной численности работников.

Прием и выбытие работников по обследованным видам экономической деятельности в ноябре 2012 года представлены в таблице:

	Принято работников		Выбыло работников		Численность требуемых работников на вакантные рабочие места на конец месяца	
	человек	в % к предыдущему месяцу	человек	в % к предыдущему месяцу	человек	в % к предыдущему месяцу
Всего по обследованным видам деятельности	1904	73,0	2121	102,7	1281	97,9
в том числе:						
лесозаготовки	-	-	-	-	-	-
добыча полезных ископаемых	11	122,2	11	84,6	20	87,0
обрабатывающие производства	725	96,7	854	110,8	467	90,7
производство и распределение электроэнергии, газа и воды	215	29,5	179	97,3	101	84,9
строительство	62	52,5	85	85,0	141	106,8
оптовая и розничная торговля	542	90,5	551	114,6	228	128,1

	Принято работников		Выбыло работников		Численность требуемых работников на вакантные рабочие места на конец месяца	
	человек	в % к предыдущему месяцу	человек	в % к предыдущему месяцу	человек	в % к предыдущему месяцу
транспорт и связь	298	85,4	401	93,5	221	99,1
финансовая деятельность	51	94,4	40	46,0	103	86,6

В ноябре 2012 года 158 человек (0,2% списочной численности работников обследуемых организаций) работали в режиме неполной рабочей недели (дня) по инициативе работодателя, 288 человек (0,4%) работали неполное рабочее время по соглашению между работником и работодателем.

Доля работников, находившихся в отпусках без сохранения заработной платы по письменному заявлению работника в соответствии со статьей 128 Трудового кодекса Российской Федерации, составила 2,6 процента списочной численности работников, как в октябре 2012 года.

Наибольшие размеры неполной занятости отмечаются в организациях обрабатывающих производств, в которых в ноябре 2012 года 0,2 процента работников списочной численности работали неполное рабочее время по инициативе работодателя, 0,5 процента - по соглашению между работником и работодателем и 1,7 процента находились в простое по вине работодателя.

Численность работников, работавших неполное рабочее время в организациях обследуемых видов экономической деятельности, в ноябре 2012 года представлена в таблице:

	Работали неполное рабочее время				Находились в простое по вине работодателя		Имели отпуска без сохранения заработной платы по заявлению работника	
	по инициативе работодателя		по соглашению между работником и работодателем		человек	в % к предыдущему месяцу	человек	в % к предыдущему месяцу
	человек	в % к предыдущему месяцу	человек	в % к предыдущему месяцу				
Всего по обследованным видам деятельности	158	60,5	288	140,5	470	178,0	1998	99,0
в том числе:								
лесозаготовки	-	-	-	-	2	x	-	-
добыча полезных ископаемых	-	-	5	83,3	-	-	-	-

	Работали неполное рабочее время				Находились в простое по вине работодателя		Имели отпуска без сохранения заработной платы по заявлению работника	
	по инициативе работодателя		по соглашению между работником и работодателем					
	человек	в % к предыдущему месяцу	человек	в % к предыдущему месяцу	человек	в % к предыдущему месяцу	человек	в % к предыдущему месяцу
обрабатывающие производства	64	46,0	136	102,3	468	177,3	1399	98,9
производство и распределение электроэнергии, газа и воды	-	-	6	в 2,0 р.	-	-	126	100,0
строительство	-	-	6	100,0	-	-	103	107,3
оптовая и розничная торговля	94	106,8	25	104,2	-	-	132	113,8
транспорт и связь	-	x	109	в 3,4 р.	-	-	218	86,2
финансовая деятельность	-	-	1	100,0	-	-	20	153,8

БЕЗРАБОТИЦА

На конец ноября 2012 года численность незанятых граждан, обратившихся в государственные учреждения службы занятости за содействием в поиске подходящей работы, составила 5376 человек, из них 4574 человека имели статус безработного. Уровень официально зарегистрированной безработицы составил 1,3 процента к экономически активному населению.

Число незанятых граждан, обратившихся в государственные учреждения службы занятости за содействием в поиске подходящей работы, по данным Государственного комитета Псковской области по труду и занятости населения приводится в таблице:

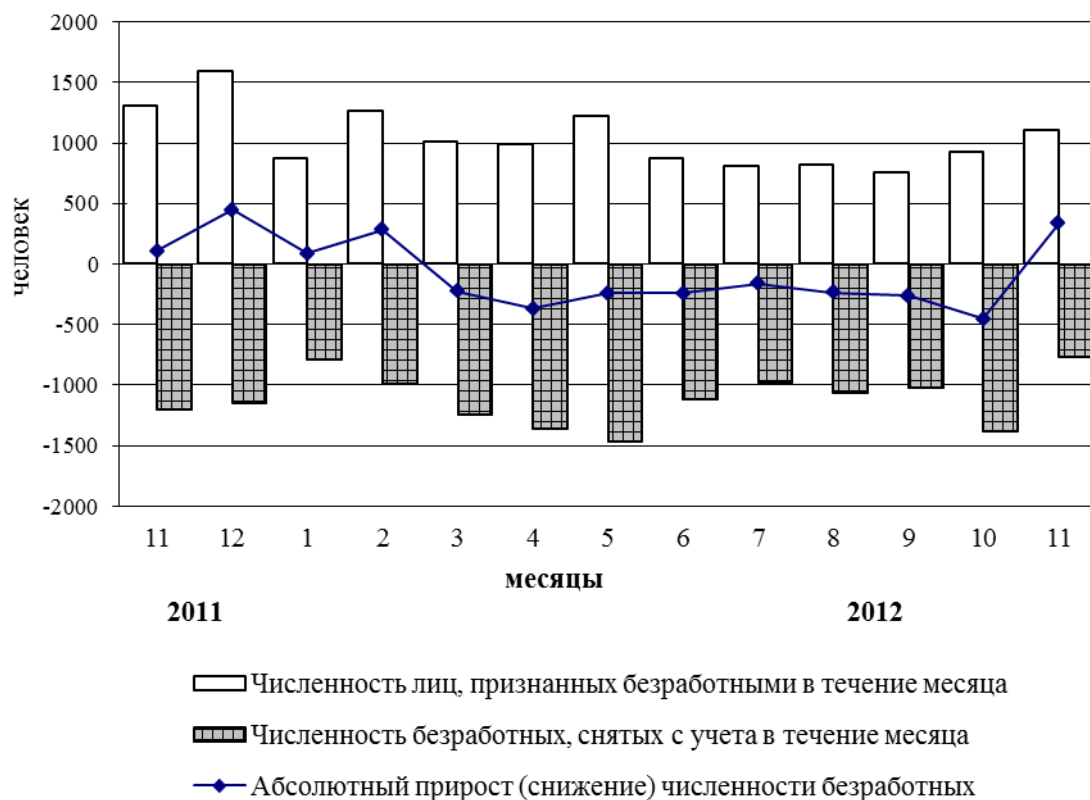
(на конец месяца)

	Численность не занятых трудовой деятельностью граждан, человек	Из них имеют статус безработного		
		человек	в % к	
			соответствующему периоду предыдущего года	предыдущему периоду
2011 год				
Январь	8804	7727	64,7	103,5

	Численность не занятых трудовой деятельностью граждан, человек	Из них имеют статус безработного		
		человек	в % к	
			соответствующему периоду предыдущего года	предыдущему периоду
Февраль	8898	8049	63,1	104,2
Март	8800	7860	64,9	97,7
Апрель	8389	7525	66,6	95,7
Май	7934	7152	68,2	95,0
Июнь	7316	6595	70,0	92,2
Июль	7189	6600	74,7	100,1
Август	6924	6191	76,0	93,8
Сентябрь	6615	5863	79,3	94,7
Октябрь	6480	5500	79,6	93,8
Ноябрь	6764	5608	80,1	102,0
Декабрь	6546	6055	81,1	108,0
2012 год				
Январь	7238	6143	79,5	101,5
Февраль	7497	6425	79,8	104,6
Март	6962	6197	78,8	96,5
Апрель	6478	5828	77,4	94,0
Май	6180	5586	78,1	95,8
Июнь	5781	5347	81,1	95,7
Июль	5717	5184	78,5	97,0
Август	5458	4951	80,0	95,5
Сентябрь	5252	4688	80,0	94,7
Октябрь	4990	4237	77,0	90,4
Ноябрь	5376	4574	81,6	108,0

В ноябре 2012 года получили статус безработного 1104 человека. Размеры трудоустройства безработных были на 364 человека или на 51,6 процента меньше, чем в ноябре 2011 года и составили 342 человека.

Движение численности безработных, зарегистрированных в государственных учреждениях службы занятости



На конец ноября 2012 года нагрузка незанятого населения, обратившегося в поиске подходящей работы в государственные учреждения службы занятости, на одну заявленную вакансию составила 0,9 человека и по сравнению с концом октября 2012 года выросла на 28,6 процента, а по сравнению с концом ноября 2011 года уменьшилась на 25 процентов.

Динамика потребности в работниках, заявленной работодателями в службы занятости, приводится в таблице:

(на конец месяца)

	Потребность работодателей, заявленная в службу занятости, человек	Нагрузка незанятого населения, обратившегося в поиске подходящей работы, на одну заявленную вакансию		
		человек	в % к	
			соответствующему периоду предыдущего года	предыдущему периоду
2011 год				
Январь	4106	2,1	33,9	91,3
Февраль	4511	2,0	40,8	95,2
Март	4999	1,8	72,0	90,0
Апрель	7304	1,1	57,9	61,1
Май	6669	1,2	63,2	109,1

	Потребность работодателей, заявленная в службу занятости, человек	Нагрузка незанятого населения, обратившегося в поиске подходящей работы, на одну заявленную вакансию		
		человек	в % к	
			соответствующему периоду предыдущего года	предыдущему периоду
Июнь	6755	1,1	61,1	91,7
Июль	6614	1,1	73,3	100,0
Август	6388	1,1	73,3	100,0
Сентябрь	6349	1,0	71,4	90,9
Октябрь	6034	1,1	73,3	110,0
Ноябрь	5698	1,2	66,7	109,1
Декабрь	5203	1,3	56,5	108,3
2012 год				
Январь	5564	1,3	61,9	100,0
Февраль	5681	1,3	65,0	100,0
Март	6957	1,0	55,6	76,9
Апрель	10580	0,6	54,5	60,0
Май	9814	0,6	50,0	100,0
Июнь	8929	0,6	54,5	100,0
Июль	8008	0,7	63,6	116,7
Август	7632	0,7	63,6	100,0
Сентябрь	7437	0,7	70,0	100,0
Октябрь	7019	0,7	63,6	100,0
Ноябрь	6302	0,9	75,0	128,6

ЗАБОЛЕВАЕМОСТЬ НАСЕЛЕНИЯ

В январе-октябре 2012 года эпидемиологическая обстановка в области характеризовалась снижением числа случаев заболеваний гриппом – на 92,8 процента, сальмонеллезными инфекциями – на 28,3, педикулезом – на 26,5 процента, острыми гепатитами – на 11,8, туберкулезом органов дыхания – на 9,8, острыми инфекциями верхних дыхательных путей – на 5,7, острыми кишечными инфекциями – на 4,3 процента.

По сравнению с январем-октябрем 2011 года больше выявлено больных клещевым вирусным энцефалитом - в 2,3 раза, клещевым боррелиозом – на 45 процентов.

Заболеваемость населения отдельными инфекционными и паразитарными заболеваниями представлена в следующей таблице (по данным управления Роспотребнадзора Псковской области):

	Человек		Январь-октябрь 2012 в % к январю-октябрю 2011
	январь- октябрь 2012	январь- октябрь 2011	
Зарегистрировано заболеваний, случаев:			
острые кишечные инфекции	3205	3350	95,7
из них:			
бактериальная дизентерия	14	17	82,4
острые гепатиты	15	17	88,2
острые инфекции верхних дыхательных путей	120372	127665	94,3
грипп	147	2034	7,2
туберкулез органов дыхания	351	389	90,2
сальмонеллезные инфекции	182	254	71,7
клещевой вирусный энцефалит	32	14	в 2,3 р.
клещевой боррелиоз (болезнь Лайма)	116	80	145,0
педикулез	553	752	73,5
сифилис	109	137	79,6
гонококковая инфекция	140	81	172,8

Среди заболеваний, передаваемых преимущественно половым путем, в январе-октябре 2012 года, по сравнению с соответствующим периодом 2011 года, наблюдалось снижение числа зарегистрированных случаев заболеваний сифилисом - на 20,4 процента и увеличение числа заболеваний гонореей - на 72,8 процента.

В январе-октябре 2012 года зарегистрирован 21 человек с болезнью, вызванной вирусом иммунодефицита человека (ВИЧ), и 48 человек с бессимптомным инфекционным статусом, вызванным ВИЧ.

ПРЕСТУПНОСТЬ

По данным Управления Министерства внутренних дел Псковской области число зарегистрированных преступлений распределилось по видам следующим образом:

	Январь- ноябрь 2012	В % к соответ- ствующему периоду 2011	Справочно
			январь- ноябрь 2011 в % к январю- ноябрю 2010
Зарегистрировано преступлений, единиц	9800	93,3	91,8

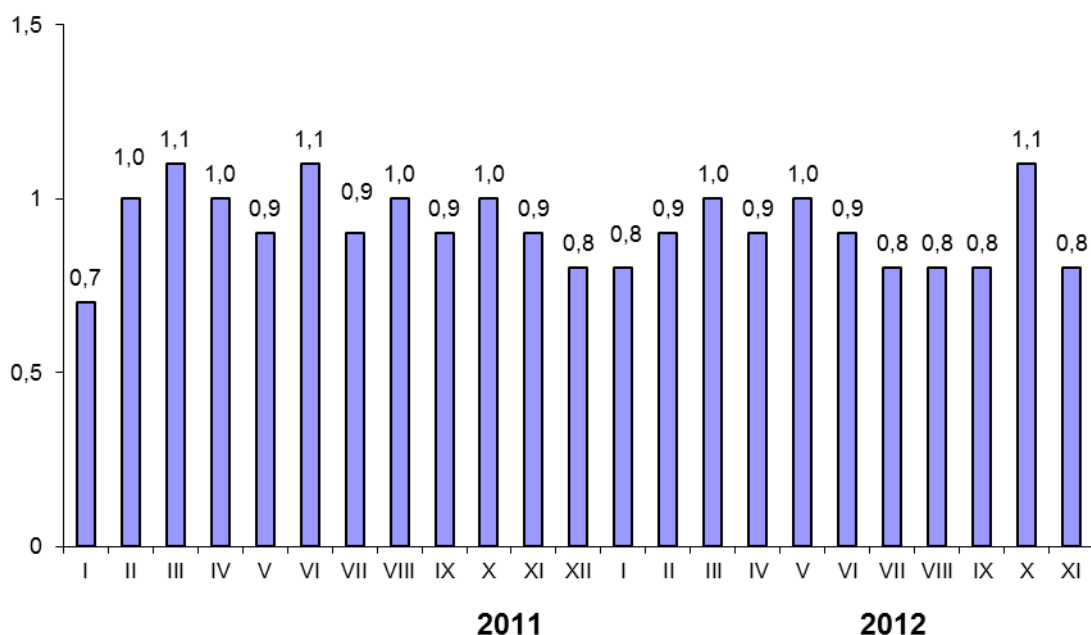
	Январь- ноябрь 2012	В % к соответ- ствующему периоду 2011	<i>Справочно</i>
			январь- ноябрь 2011 в % к январю- ноябрю 2010
в том числе:			
особо тяжкие	438	103,3	91,2
тяжкие	1958	87,6	90,6
средней тяжести	2686	76,7	82,2
небольшой тяжести	4718	108,6	102,2
из общего числа зарегистрированных преступлений по отдельным составам преступлений:			
умышленное причинение тяжкого вреда здоровью	203	116,7	91,1
изнасилование и покушение на изнасилование	14	140,0	83,3
хулиганство	10	90,9	68,8
разбой	57	76,0	101,4
грабеж	352	90,3	74,0
кража	4917	91,4	101,9
в том числе из квартир	748	96,3	94,6
вымогательство	22	95,7	135,3
присвоение или растрата	79	75,2	71,9
мошенничество	446	134,7	62,3
взятничество	48	102,1	104,4
неправомерное завладение автомобилем или иным транспортным средством без цели хищения (угон)	193	68,2	122,5
нарушение правил дорожного движения и эксплуатации транспортных средств	254	143,5	99,4

В январе-ноябре 2012 года зарегистрировано 5081 преступление, предварительное следствие по которым обязательно, что на 6,7 процента ниже соответствующего периода прошлого года. Их удельный вес составил 51,8 процента от общего числа зарегистрированных преступлений.

Зарегистрировано 66 фактов умышленного причинения тяжкого вреда здоровью, повлекших по неосторожности смерть потерпевшего, и 109 фактов нарушения правил дорожного движения и эксплуатации транспортных средств, повлекших по неосторожности смерть человека, двух или более лиц.

Число зарегистрированных преступлений в расчете на 100 тыс. человек населения в январе-ноябре 2012 года составило 1469 преступлений против 1570 в январе-ноябре 2011 года (уменьшение на 6,4%).

Число зарегистрированных преступлений, тысяч



Из общего числа преступлений, зарегистрированных в январе-ноябре 2012 года, 2396 отнесено к тяжким и особо тяжким. Удельный вес подобных преступлений в общем их количестве составил 24,5 процента.

В январе-ноябре зарегистрировано 940 преступлений, причинивших крупный ущерб или совершенных в крупных и особо крупных размерах. Раскрываемость таких преступлений составила 56,2 процента против 34 процентов в январе-ноябре 2011 года.

Число преступлений, связанных с незаконным оборотом наркотиков, выявленных правоохранительными органами, в январе-ноябре 2012 года увеличилось по сравнению с январем-ноябрем 2011 года на 0,8 процента. При этом возросло на 27,6 процента число таких преступлений, совершенных в особо крупных размерах. На их долю приходилось более трети (37,5%) всех преступлений, совершенных в этой сфере.

Преступления, связанные с незаконным оборотом наркотиков:

	Январь-ноябрь 2012	В % к соответствующему периоду 2011	Справочно
			январь-ноябрь 2011 в % к январю-ноябрю 2010
Зарегистрировано преступлений, единиц	629	100,8	89,0
из них:			
тяжкие и особо тяжкие	430	98,6	89,7
из общего числа преступлений совершены:			
в крупных и особо крупных размерах	583	105,2	90,2

Среди преступлений, связанных с незаконным оборотом наркотиков, 93,3 процента составляли факты незаконного производства, сбыта, пересылки, приобретения, хранения, перевозки, изготовления, переработки, а также нарушения правил оборота наркотических средств, психотропных веществ и их аналогов.

В январе-ноябре зарегистрировано 105 преступлений, связанных с незаконным оборотом оружия (в январе-ноябре 2011 года – 109 преступлений). Число фактов незаконного приобретения, передачи, сбыта, хранения, перевозки или ношения оружия, боеприпасов, взрывчатых веществ и взрывных устройств увеличилось на 2,9 процента и составило 70 единиц.

С начала года зарегистрировано 137 экологических преступлений (на 3% больше, чем в январе-ноябре 2011 года).

Состояние преступности в общественных местах характеризуется следующими данными:

	Январь-ноябрь 2012			Справочно
	единиц	в % к январю-ноябрю 2011	удельный вес от общего количества преступлений данного вида, %	январь-ноябрь 2011 в % к январю-ноябрю 2010
Преступления, совершенные в общественных местах	3210	90,6	32,8 ¹⁾	99,1
в том числе:				
на улицах, площадях, в парках и скверах	2130	89,2	21,7 ¹⁾	98,6
из них:				
тяжкие и особо тяжкие	359	83,1	15,0 ²⁾	92,3
из общего числа преступлений, совершенных на улицах, площадях, в парках и скверах, по отдельным видам:				
убийство и покушение на убийство	6	в 2,0 р.	0,3	30,0
умышленное причинение тяжкого вреда здоровью	45	140,6	2,1	100,0
изнасилование и покушение на изнасилование	4	133,3	0,2	75,0
разбой	23	85,2	1,1	103,8
грабеж	183	92,0	8,6	67,9
кража	857	85,9	40,2	118,7
в том числе кража транспортных средств	179	96,8	8,4	127,6
хулиганство	8	160,0	0,4	50,0

	Январь-ноябрь 2012			Справочно
	единиц	в % к январю-ноябрю 2011	удельный вес от общего количества преступлений данного вида, %	январь-ноябрь 2011 в % к январю-ноябрю 2010
связанных с незаконным оборотом наркотических средств, психотропных веществ и их аналогов, сильнодействующих веществ	168	69,4	7,9	89,3

¹⁾ От общего числа зарегистрированных преступлений.

²⁾ От числа зарегистрированных тяжких и особо тяжких преступлений.

Уменьшилось количество выявленных лиц, совершивших преступления, по сравнению с январем-ноябрём 2011 года, на 1,9 процента. Характеристику лиц, совершивших преступления, отражают следующие данные:

(человек)

	Январь-ноябрь 2012	В % к соответствующему периоду 2011	Справочно
			январь-ноябрь 2011 в % к январю-ноябрю 2010
Выявлено лиц, совершивших преступления	4393	98,1	92,6
из них:			
женщины	660	92,7	88,8
несовершеннолетние	238	88,5	96,1
учащиеся, студенты	244	114,6	72,4
не имеющие постоянного источника дохода	2916	97,8	92,3
из них безработные	342	104,6	62,0
ранее совершавшие преступления	2228	104,9	101,5
из них ранее судимые	1524	99,0	93,7

ДЕМОГРАФИЧЕСКАЯ СИТУАЦИЯ

Общая характеристика воспроизводства населения

В январе-октябре 2012 года естественная убыль в расчете на 1000 населения уменьшилась на 6,6 процента по сравнению с соответствующим периодом

2011 года: в городах и поселках городского типа – на 8,7 процента, в сельской местности – на 6,3 процента. Превышение числа умерших над родившимися составило 1,8 раза: в городах и поселках городского типа – 1,6 раза, на селе – 2,2 раза (в январе-октябре 2011 года соответственно – 1,9; 1,7; 2,3 раза).

Показатели естественного движения населения¹⁾:

	Январь-октябрь			
	человек		на 1000 населения	
	2012	2011	2012	2011
Родившихся	6148	5812	11,1	10,4
Умерших	10828	10851	19,6	19,5
в том числе детей в возрасте до 1 года	62	32	10,3 ²⁾	5,5 ²⁾
Естественная убыль	-4680	-5039	-8,5	-9,1
Браков	4737	5088	8,6	9,1
Разводов	2572	2600	4,6	4,7

¹⁾ Здесь и далее в разделе показатели месячной регистрации приведены в пересчете на год. В связи с переходом Минздрава России на расширенные критерии рождения (приказ Минздравсоцразвития России от 27.12.2011г. № 1687н "О медицинских критериях рождения, форме документа о рождении и порядке его выдачи") в органах ЗАГС с апреля 2012г. подлежат регистрации рождения и смерти новорожденных с экстремально низкой массой тела (от 500 до 1000 граммов).

²⁾ На 1000 родившихся.

Общий коэффициент рождаемости в целом по области увеличился на 6,7 процента по сравнению с соответствующим периодом 2011 года: в городской местности – на 7,8 процента, в сельской местности – на 3,7 процента. Общий коэффициент смертности по области увеличился на 0,5 процента: в городской местности – на 1,2 процента, в сельской – уменьшился на 2 процента.

Графически изменение рождаемости и смертности населения представлено ниже:



Изменение числа умерших и смертности населения от отдельных причин представлено следующими данными:

	Январь–октябрь					
	человек			на 10 тыс. населения		2012 в % к 2011
	2012	2011	прирост, сниже- ние (-)	2012	2011	
Всего умерших	10828	10851	-23	195,5	194,8	100,4
из них от:						
болезней системы кровообращения	6708	6673	35	121,1	119,8	101,1
новообразований	1394	1407	-13	25,2	25,3	99,6
несчастных случаев, отравлений и травм	1062	1164	-102	19,2	20,9	91,9
из них от:						
транспортных травм всех видов	186	178	8	3,4	3,2	106,3
случайных отравлений алкоголем	60	54	6	1,1	1,0	110,0
самоубийств	127	138	-11	2,3	2,5	92,0
убийств	70	61	9	1,3	1,1	118,2
болезней органов дыхания	344	411	-67	6,2	7,4	83,8
болезней органов пищеварения	536	505	31	9,7	9,1	106,6
инфекционных и паразитарных болезней	97	99	-2	1,8	1,8	100,0

В январе-октябре 2012 года на лиц, умерших от болезней системы кровообращения, приходилось 62 процента всех смертей, от новообразований – 12,9, от несчастных случаев, травм и отравлений - 9,8 процента (из них от самоубийств и убийств – 18,5 процента, от транспортных травм всех видов – 17,5 процента, от случайных отравлений алкоголем – 5,6 процента), от болезней органов пищеварения – 5, от болезней органов дыхания – 3,2, от инфекционных и паразитарных болезней – 0,9 процента.

Общая характеристика миграционной ситуации

В январе-октябре 2012 года наблюдался миграционный прирост населения - 152 человека, что на 1496 человек меньше, чем за аналогичный период прошлого года.

Общие итоги миграции:

(человек)

	Январь-октябрь 2012	Справочно январь-октябрь 2011
Миграция – всего		
прибывшие	21139	17347
выбывшие	20987	15699
миграционный прирост (+), снижение (-)	+152	+1648
в том числе:		
в пределах России	19299	15278
прибывшие	19995	15501
выбывшие	-696	-223
миграционный прирост (+), снижение (-)		
из них:		
<i>внутрирегиональная</i>	11725	9040
прибывшие	11725	9040
выбывшие	-	-
миграционный прирост (+), снижение (-)		
<i>из других регионов</i>		
прибывшие	7574	6238
выбывшие	8270	6461
миграционный прирост (+), снижение (-)	-696	-223
международная миграция		
прибывшие	1840	2069
выбывшие	992	198
миграционный прирост (+), снижение (-)	+848	+1871
в том числе:		
<i>с государствами-участни- ками СНГ</i>		
прибывшие	1439	1614
выбывшие	722	65
миграционный прирост (+), снижение (-)	+717	+1549
<i>со странами дальнего зару- бежья</i>		
прибывшие	401	455
выбывшие	270	133
миграционный прирост (+), снижение (-)	+131	+322

В январе-октябре 2012 года число прибывших мигрантов в Псковскую область увеличилось на 21,9 процента, число выбывших – на 33,7 процента по сравнению с аналогичным периодом 2011 года.

Число мигрантов, сменивших место жительства в пределах Псковской области, увеличилось на 2685 человек (на 29,7%) по сравнению с январем-октябрем 2011 года.

Число прибывших мигрантов за анализируемый период из других регионов России увеличилось на 21,4 процента, а число выбывших - на 28 процентов по сравнению с аналогичным периодом 2011 года.

В январе-октябре 2012 года отмечалось положительное сальдо международной миграции, которое составило 848 человек, что на 1023 человека меньше, чем за аналогичный период 2011 года.

Показатели международной миграции:

	Январь-октябрь 2012			Справочно январь-октябрь 2011		
	число прибыв- ших	число выбыв- ших	миграци- онный при- рост (+), сниже- ние (-)	число прибыв- ших	число выбыв- ших	миграци- онный при- рост (+), сниже- ние (-)
Международная миграция	1840	992	+848	2069	198	+1871
в том числе:						
с государства- ми-участни- ками СНГ	1439	722	+717	1614	65	+1549
в том числе:						
Азербайджан	66	8	+58	47	1	+46
Армения	175	32	+143	164	-	+164
Беларусь	189	52	+137	156	20	+136
Казахстан	74	9	+65	51	3	+48
Киргизия	88	14	+74	142	1	+141
Республика Молдова	102	10	+92	87	3	+84
Таджикистан	71	50	+21	99	1	+98
Туркмения	33	1	+32	15	1	+14
Узбекистан	414	475	-61	652	14	+638
Украина	227	71	+156	201	21	+180
со странами дальнего зарубежья	401	270	+131	455	133	+322
Вьетнам	89	64	+25	102	-	+102
Германия	15	10	+5	10	6	+4
Грузия	13	1	+12	13	1	+12
Канада	1	3	-2	1	-	+1

	Январь-октябрь 2012			Справочно январь-октябрь 2011		
	число прибыв- ших	число выбыв- ших	миграци- онный при- рост (+), сниже- ние (-)	число прибыв- ших	число выбыв- ших	миграци- онный при- рост (+), сниже- ние (-)
Латвия	103	48	+55	141	11	+130
Литва	15	8	+7	10	5	+5
Польша	3	-	+3	-	-	-
США	5	7	-2	1	9	-8
Эстония	125	110	+15	157	78	+79
другие страны	32	19	+13	20	23	-3

Руководитель

Г.Е. Калистратова

Исх. 03-34/9996
19.12.2012

МЕТОДОЛОГИЧЕСКИЕ ПОЯСНЕНИЯ

ОБОРОТ ОРГАНИЗАЦИЙ

Оборот организаций включает стоимость отгруженных товаров собственного производства, выполненных работ и услуг собственными силами, а также выручку от продажи приобретенных на стороне товаров (без налога на добавленную стоимость, акцизов и аналогичных обязательных платежей).

Объем отгруженных товаров собственного производства представляет собой стоимость товаров, которые произведены юридическим лицом и фактически отгружены в отчетном периоде или отпущены им в порядке продажи, а также прямого обмена на сторону (другим юридическим и физическим лицам), независимо от того, поступили деньги на счет продавца или нет.

Данные по этому показателю представляют совокупность организаций с соответствующим основным видом деятельности и отражают коммерческую деятельность организаций.

ДОБЫЧА ПОЛЕЗНЫХ ИСКОПАЕМЫХ, ОБРАБАТЫВАЮЩИЕ ПРОИЗВОДСТВА, ПРОИЗВОДСТВО И РАСПРЕДЕЛЕНИЕ ЭЛЕКТРОЭНЕРГИИ ГАЗА И ВОДЫ

Индекс производства - относительный показатель, характеризующий изменение масштабов производства в сравниваемых периодах. Различают индивидуальные и сводные индексы производства. Индивидуальные индексы отражают изменение выпуска одного продукта и исчисляются как отношение объемов производства данного вида продукта в натурально-вещественном выражении в сравниваемых периодах. Сводный индекс производства характеризует совокупные изменения производства всех видов продукции и отражает изменение создаваемой в процессе производства стоимости в результате изменения только физического объема производимой продукции. Для исчисления сводного индекса производства индивидуальные индексы по конкретным видам продукции поэтапно агрегируются в индексы по видам деятельности, подгруппам, группам, подклассам, классам, подразделам и разделам ОКВЭД. Индекс промышленного производства - агрегированный индекс производства по видам деятельности "Добыча полезных ископаемых", "Обрабатывающие производства", "Производство и распределение электроэнергии, газа и воды".

Объем отгруженных товаров представляет собой стоимость товаров, которые произведены данным юридическим лицом и фактически отгружены (переданы) в отчетном периоде на сторону (другим юридическим и физическим лицам), включая товары, сданные по акту заказчику на месте, независимо от того, поступили деньги на счет продавца или нет.

Объем работ и услуг, выполненных собственными силами, представляет собой стоимость работ и услуг, оказанных (выполненных) организацией другим юридическим и физическим лицам.

Данные приводятся в фактических отпускных ценах без налога на добавленную стоимость, акцизов и аналогичных обязательных платежей.

Группировки по видам деятельности представляют совокупность соответствующих фактических видов деятельности, осуществляемых организациями, независимо от их основного вида деятельности.

Производство промышленной продукции в натуральном выражении приводится, как правило, по валовому выпуску, то есть, включая продукцию, из-

расходованную на производственные нужды внутри данной организации и выработанную из давальческого сырья. Давальческое сырье - это сырье, принадлежащее заказчику и переданное на переработку другим организациям для производства из него продукции в соответствии с заключенными договорами.

Начиная с 2003 г. данные о производстве продукции в натуральном выражении приводятся с учетом деятельности физических лиц, занимающихся предпринимательской деятельностью без образования юридического лица.

СТРОИТЕЛЬСТВО

Объем выполненных работ по виду деятельности "Строительство" - это работы, выполненные организациями собственными силами по виду деятельности "Строительство" на основании договоров и (или) контрактов, заключаемых с заказчиками. В стоимость этих работ включаются работы по строительству новых объектов, капитальному и текущему ремонту, реконструкции, модернизации жилых и нежилых зданий и инженерных сооружений.

Данные приводятся с учетом объемов, выполненных субъектами малого предпринимательства, организациями министерств и ведомств, имеющих воинские подразделения, и объемов скрытой и неформальной деятельности в строительстве.

Число построенных квартир - количество квартир в законченных строительством жилых домах квартирного, гостиничного типа и общежитиях, квартир в нежилых зданиях, а так же в построенных населением индивидуальных жилых домах.

Общая площадь жилых домов определяется как сумма площадей всех частей жилых помещений, включая площадь помещений вспомогательного использования, предназначенных для удовлетворения гражданами бытовых и иных нужд, связанных с их проживанием в жилом помещении, площадей лоджий, балконов, веранд, террас, подсчитываемых с соответствующими понижающими коэффициентами, а также жилых и подсобных помещений в построенных населением индивидуальных жилых домах. К помещениям вспомогательного использования относятся кухни, передние, холлы, внутриквартирные коридоры, ванные или душевые, туалеты, кладовые или хозяйственные встроенные шкафы. В домах-интернатах для престарелых и инвалидов, ветеранов, специальных домах для одиноких престарелых, детских домах к подсобным помещениям относятся столовые, буфеты, клубы, читальни, спортивные залы, приемные пункты бытового обслуживания и медицинского обслуживания.

СЕЛЬСКОЕ ХОЗЯЙСТВО, ОХОТА И ЛЕСНОЕ ХОЗЯЙСТВО

Объем производства продукции сельского хозяйства всеми сельхозпроизводителями (сельхозорганизации, крестьянские (фермерские) хозяйства, индивидуальные предприниматели, население) формируется как объем производства готовой продукции растениеводства и животноводства и изменение стоимости незавершенного производства продукции растениеводства и животноводства по видам деятельности "Растениеводство", "Животноводство", "Растениеводство в сочетании с животноводством (смешанное сельское хозяйство)".

Индекс производства продукции сельского хозяйства - относительный показатель, характеризующий изменение объема производства сельскохозяйственной продукции в сравниваемых периодах. Для исчисления индекса производства продукции сельского хозяйства используется показатель ее объема в сопоставимых ценах предыдущего года. Индекс производства продукции сельского хозяйства рассчитывается по формуле Ласпейреса.

Производство скота и птицы на убой (в живом весе) включает проданные сельхозпроизводителями скот и птицу для забоя на мясо, а также забитые в сельскохозяйственных организациях, крестьянских (фермерских) хозяйствах, у индивидуальных предпринимателей, в хозяйствах населения.

Производство молока характеризуется фактически надоемным коровьим, козьим и кобыльим молоком. Молоко, высосанное телятами при подсосном их содержании, в продукцию не включается.

Производство яиц включает их сбор от всех видов домашней птицы, в том числе и яйца, пошедшие на воспроизводство птицы (инкубация и др.).

ТРАНСПОРТ

Объем перевозок грузов автомобильным транспортом - количество грузов в тоннах, перевезенных автомобильным транспортом организаций всех видов экономической деятельности, включая предпринимателей (физических лиц) - владельцев грузовых автомобилей, осуществляющих коммерческие перевозки грузов.

Грузооборот автомобильного транспорта - объем работы автомобильного транспорта организаций всех видов экономической деятельности по перевозкам грузов, включая предпринимателей (физических лиц). Единицей измерения является тонно-километр, т.е. перемещение 1 тонны груза на 1 километр. Исчисляется суммированием произведений массы перевезенных грузов каждой перевозки в тоннах на расстояние перевозки в километрах.

Пассажиروоборот автобусов общего пользования - объем работы выполненный автобусами общего пользования по перевозкам пассажиров, включая оценку перевозок пассажиров, пользующихся правом бесплатного проезда. Единицей измерения является пассажиро-километр, т.е. перемещение одного пассажира на 1 километр. Исчисляется суммированием произведений количества пассажиров каждой перевозки на расстояние перевозки в километрах.

РОЗНИЧНАЯ ТОРГОВЛЯ

Оборот розничной торговли - выручка от продажи товаров населению для личного потребления или использования в домашнем хозяйстве за наличный расчет или оплаченных по кредитным карточкам, расчетным чекам банков, по перечислениям со счетов вкладчиков, по поручению физического лица без открытия счета, посредством платежных карт.

Стоимость товаров, проданных отдельным категориям населения со скидкой, или полностью оплаченных органами социальной защиты, включается в оборот розничной торговли в полном объеме.

Оборот розничной торговли формируется по данным сплошного федерального статистического наблюдения за организациями, не относящимися к субъектам малого предпринимательства, выборочного обследования малых предприятий розничной торговли (за исключением микропредприятий), которое проводится с месячной периодичностью, ежеквартального выборочного обследования розничных рынков, а также ежегодных выборочных обследований индивидуальных предпринимателей и микропредприятий с распространением полученных данных на генеральную совокупность объектов наблюдения.

Оборот общественного питания - выручка от продажи собственной кулинарной продукции и покупных товаров без кулинарной обработки населению для потребления, главным образом, на месте, а также организациям и индивидуаль-

ным предпринимателям для организации питания различных контингентов населения.

Оборот общественного питания формируется по данным сплошного федерального статистического наблюдения за организациями, не относящимися к субъектам малого предпринимательства, которое проводится с месячной периодичностью, ежеквартального выборочного обследования малых предприятий (за исключением микропредприятий), а также ежегодных выборочных обследований индивидуальных предпринимателей и микропредприятий с распространением полученных данных на генеральную совокупность объектов наблюдения.

Оборот розничной торговли (оборот общественного питания) включает данные как по организациям, для которых эта деятельность является основной, так и по организациям других видов деятельности, осуществляющим продажу населению товаров (кулинарной продукции) через собственные торговые заведения (заведения общественного питания), или с оплатой через свою кассу. Оборот розничной торговли, кроме того, включает стоимость товаров, проданных населению индивидуальными предпринимателями и физическими лицами на розничных рынках и ярмарках.

В соответствии с требованиями системы национальных счетов оборот розничной торговли и общественного питания организаций досчитываются на объемы скрытой деятельности.

Динамику оборота розничной торговли и общественного питания характеризует **индекс физического объема**, который определяется путем сопоставления величины оборота в сравниваемых периодах в сопоставимых ценах.

РЫНОК ПЛАТНЫХ УСЛУГ НАСЕЛЕНИЮ

Объем платных услуг населению отражает объем потребления населением различных видов услуг, оказанных резидентами российской экономики. В объеме платных услуг населению учитывается экспорт услуг и не учитывается их импорт. Статистически данный показатель измеряется суммой денежных средств, уплаченных потребителем за оказанную ему услугу. При этом оплата может производиться как самим потребителем, так и организацией, в которой работает данный потребитель, полностью или частично компенсирующей или оплачивающей расходы по потреблению им услуги. Этот показатель формируется на основании данных форм федерального государственного статистического наблюдения и экспертной оценки скрытой и неформальной деятельности на рынке услуг по утвержденной методике.

Данные об объеме платных услуг населению в распределении по видам приведены в соответствии с Общероссийским классификатором услуг населению с учетом внесенных в него в установленном порядке изменений.

ОПТОВАЯ ТОРГОВЛЯ

Оборот оптовой торговли - стоимость отгруженных товаров, приобретенных ранее на стороне в целях перепродажи юридическим лицам и индивидуальным предпринимателям для профессионального использования (переработки или дальнейшей продажи).

Оборот оптовой торговли включает данные по организациям с основным видом экономической деятельности "оптовая торговля, включая торговлю через агентов, кроме торговли автотранспортными средствами и мотоциклами" и по организациям других видов деятельности, осуществляющих оптовую торговлю.

Оборот оптовой торговли формируется по данным сплошного федерального статистического наблюдения за организациями (предприятиями), не относя-

щимися к субъектам малого предпринимательства, выборочного обследования малых предприятий оптовой торговли (кроме микропредприятий), которые проводятся с месячной периодичностью, ежеквартальных выборочных обследований малых предприятий всех видов деятельности (кроме микропредприятий), а также ежегодных выборочных обследований микропредприятий и индивидуальных предпринимателей с распространением полученных по выборочным обследованиям данных на генеральную совокупность объектов наблюдения.

Кроме того, в соответствии с требованиями системы национальных счетов оборот оптовой торговли досчитывается на объемы скрытой деятельности.

ИНВЕСТИЦИИ

Финансовые вложения организаций - вложения денежных средств, материальных и иных ценностей в ценные бумаги других юридических лиц, процентные облигации государственных и местных займов, уставные (складочные) капиталы других юридических лиц, созданных на территории страны или за ее пределами и т.п., а также займы, предоставленные другим юридическим лицам.

Накопленные финансовые вложения - объем накопленных финансовых вложений, произведенных юридическим лицом с начала их вложения с учетом их изъятия и выбытия в отчетном периоде.

Финансовые вложения, осуществленные организацией, в зависимости от срока погашения займов и кредитов подразделяются на долгосрочные и краткосрочные.

Долгосрочные финансовые вложения - вложения, осуществленные на срок более одного года с намерением получения доходов (дивидендов): инвестиции организаций в доходные активы (ценные бумаги) других организаций, уставные (складочные) капиталы других организаций, созданных на территории Российской Федерации или за ее пределами, государственные ценные бумаги (облигации и другие долговые обязательства) и т.п., а также предоставленные организацией другим организациям займы.

Краткосрочные финансовые вложения - вложения на срок не более одного года, осуществленные с намерением получения доходов (дивидендов): в дочерние и зависимые организации, инвестиции организации в ценные бумаги других организаций, государственные ценные бумаги, и т.п., а также предоставленные другим организациям займы на срок не более одного года и пр.

Инвестиции в нефинансовые активы включают в себя следующие элементы: инвестиции в основной капитал, инвестиции в нематериальные активы, инвестиции в прирост запасов материальных оборотных средств, затраты на научно-исследовательские, опытно-конструкторские и технологические работы, инвестиции в другие нефинансовые активы. Данные приводятся по крупным и средним организациям без инвестиций в прирост запасов материальных оборотных средств.

Инвестиции в основной капитал - совокупность затрат, направленных на создание и воспроизводство основных фондов (новое строительство, расширение, а также реконструкция и модернизация объектов, которые приводят к увеличению первоначальной стоимости объектов и относятся на добавочный капитал организации, приобретение машин, оборудования, транспортных средств, на формирование основного стада, многолетние насаждения и т.д.).

Затраты на приобретение основных средств, бывших в употреблении у других организаций, и объектов незавершенного строительства в объеме инвестиций в основной капитал не учитываются.

Данные об инвестициях в основной капитал определены с учетом инвестиционной деятельности субъектов малого предпринимательства и досчетов объемов скрытой и неформальной деятельности.

Распределение инвестиций в основной капитал по видам экономической деятельности осуществляется в соответствии с классификатором ОКВЭД, исходя из назначения основных средств, т.е. той сферы деятельности, в которой они будут функционировать.

Инвестиции в основной капитал учитываются без налога на добавленную стоимость.

Индекс физического объема инвестиций в основной капитал рассчитан в сопоставимых ценах.

Инвестиции в здания (кроме жилых) и сооружения - расходы на строительство зданий и сооружений, которые складываются из выполненных строительных работ и приходящихся на них прочих капитальных затрат. При этом в затраты на строительство зданий включаются затраты на коммуникации внутри здания, необходимые для его эксплуатации.

Инвестиции в жилища - расходы на строительство жилых зданий, т.е. зданий, предназначенных для невременного проживания людей: жилые дома, входящие в жилищный фонд (общего назначения, общежития, спальные корпуса школ-интернатов, учреждений для детей-сирот и детей, оставшихся без попечения родителей, приютов для престарелых и инвалидов), жилые здания (помещения), не входящие в жилищный фонд.

Инвестиции в машины, оборудование, транспортные средства - затраты на приобретение машин, транспортных средств, оборудования, инвентаря, а также затраты на монтаж оборудования на месте его постоянной эксплуатации, проверку и испытание качества монтажа.

Инвестиции в нематериальные активы - объекты интеллектуальной собственности, патенты, авторские права, деловая репутация организации и т.д.

Инвестиции в другие нефинансовые активы - затраты на приобретение в собственность земельных участков, объектов природопользования и других нефинансовых активов. Затраты на приобретение земельных участков и объектов природопользования отражаются на основе документов, выданных государственными органами по земельным ресурсам и землеустройству согласно оплаченным или принятым к оплате счетам.

Затраты на научно-исследовательские, опытно-конструкторские и технологические работы - расходы связанные с выполнением работ, отражаемых в бухгалтерском учете в качестве вложений во внеоборотные активы, по которым получены результаты, подлежащие правовой охране, но не оформленные в установленном порядке, или по которым получены результаты, не подлежащие правовой охране в соответствии с нормами действующего законодательства.

Иностранные инвестиции в экономику России - вложения капитала иностранными инвесторами, а также зарубежными филиалами российских юридических лиц в объекты предпринимательской деятельности на территории России в целях получения дохода. Инвестиции делятся на прямые, портфельные и прочие.

Прямые инвестиции - инвестиции, сделанные юридическими и физическими лицами, полностью владеющими организацией или контролирующими не менее 10% акций или уставного (складочного) капитала организации.

Портфельные инвестиции - покупка акций, паев, облигаций, векселей и других долговых ценных бумаг. Они составляют менее 10% в уставном (складочном) капитале организации.

Инвестиции, не подпадающие под определение прямых и портфельных, указываются как **прочие**.

Накопленный организацией иностранный капитал - общий объем иностранных инвестиций, полученных (или произведенных) с начала вложения с учетом погашения (выбытия), а также переоценки и прочих изменений активов и обязательств. Погашение (выбытие) инвестиций - погашение задолженности по кредитам, продажа акций, изъятие (выбытие) инвестиций за отчетный период в связи с ликвидацией организации и т.п.

ЦЕНЫ

Индекс потребительских цен и тарифов на товары и услуги населению (ИПЦ) характеризует изменение во времени общего уровня цен и тарифов на товары и услуги, приобретаемые населением для непроизводственного потребления. Измеряет отношение стоимости фиксированного набора товаров и услуг в ценах текущего периода к его стоимости в ценах предыдущего периода.

Индекс потребительских цен по Псковской области рассчитывается на базе данных регистрации цен на 498 товаров (услуг)-представителей и осуществляется 21-25 числа каждого месяца в 3-х городах области (Псков, Великие Луки, Остров).

Базовый индекс потребительских цен (БИПЦ) исключает изменения цен на отдельные товары и услуги, подверженные влиянию факторов, которые носят административный, а также сезонный характер.

Стоимость фиксированного набора потребительских товаров и услуг для межрегиональных сопоставлений покупательной способности населения исчисляется на основе единых объемов потребления, а также средних цен по России и ее субъектам. В состав набора включены 83 наименования товаров и услуг, в том числе 30 видов продовольственных товаров, 41 вид непродовольственных товаров и 12 видов услуг. Данные о стоимости набора приведены в расчете на месяц.

Стоимость минимального набора продуктов питания определена на основе минимального набора продуктов питания для мужчины трудоспособного возраста (приведен в Методических рекомендациях по определению потребительской корзины для основных социально-демографических групп населения в целом по Российской Федерации и в субъектах Российской Федерации, в редакции постановления Правительства Российской Федерации от 17 февраля 1999г. № 192). Данные о стоимости набора приведены в расчете на месяц.

Указанный показатель отражает межрегиональную дифференциацию уровней потребительских цен и не является составляющим элементом величины прожиточного минимума, определяемого в субъектах Российской Федерации, что объясняется различием методологических подходов при их формировании. При расчете стоимости минимального набора продуктов питания по Российской Федерации и субъектам Российской Федерации используются единые (установленные в целом по Российской Федерации) минимальные объемы потребления, в то время как при расчете величины прожиточного минимума - объемы, сформиро-

ванные на основе зонирования субъектов Российской Федерации в зависимости от факторов, влияющих на особенности потребления продуктов питания.

Индексы цен на первичном и вторичном рынках жилья рассчитываются на основе зарегистрированных цен на вновь построенные квартиры и на квартиры функционирующего жилого фонда, находящиеся в собственности, если они являются объектами совершения рыночных сделок.

Наблюдение ведется по выборочному кругу организаций, осуществляющих операции с недвижимостью в территориальных центрах и отдельных городах субъектов Российской Федерации. При регистрации цен на квартиры учитываются их количественные и качественные характеристики. Средние цены по Российской Федерации рассчитываются из средних цен, сложившихся в ее субъектах. В качестве весов используются данные о количестве проданной общей площади квартир отдельно на первичном и вторичном рынках жилья, накопленные за предыдущий год.

Индекс цен производителей промышленных товаров рассчитывается на основании регистрации цен на товары-представители в базовых организациях. Наблюдение за ценами производителей в Псковской области осуществляется в 80 организациях. Расчет средних цен и индексов цен производится более чем по 400 товарам-представителям. Цены производителей представляют собой фактически сложившиеся на момент регистрации цены указанных организаций на произведенную продукцию, предназначенную для реализации на внутреннем рынке (без косвенных товарных налогов - налога на добавленную стоимость, акциза и т.п.).

Рассчитанные по товарам-представителям индексы цен производителей последовательно агрегируются в индексы цен соответствующих видов, групп, классов, разделов экономической деятельности. В качестве весов используются данные об объеме производства в стоимостном выражении базисного периода.

Индексы цен на приобретенные промышленными организациями отдельные виды товаров рассчитываются на основании регистрации цен на товары-представители по установленной номенклатуре. Средняя цена приобретения включает, помимо цены производства, налог на добавленную стоимость, акциз, транспортные, сбытовые, посреднические и другие расходы. Построение индексов цен приобретения осуществляется по сопоставимому кругу видов товаров в отчетном и базисном периоде и предусматривает систему взвешивания на основе данных о количестве приобретенной продукции за предыдущий год.

Индекс цен производителей сельскохозяйственной продукции исчисляется на основании регистрации в отобранных для наблюдения сельскохозяйственных организациях цен на основные виды товаров-представителей, реализуемых заготовительным, перерабатывающим организациям, на рынке, через собственную торговую сеть, населению непосредственно с транспортных средств, на ярмарках, биржах, аукционах, организациям, коммерческим структурам и т.п. Цены производителей сельскохозяйственной продукции приводятся с учетом надбавок и скидок за качество реализованной продукции без расходов на транспортировку, экспедирование, погрузку и разгрузку продукции, а также без налога на добавленную стоимость.

Сводный индекс цен строительной продукции отражает общее изменение цен в строительстве объектов различных видов экономической деятельности и рассчитывается как агрегированный показатель из индексов цен производителей в строительстве (строительно-монтажные работы), на машины и оборудование, используемые в строительстве, и прочие капитальные работы и затраты, взвешенных по доле этих элементов в общем объеме инвестиций в основной капитал.

Расчет **индекса цен производителей в строительстве (строительно-монтажные работы)** проводится на основе данных формы отчетности о ценах на материалы, детали и конструкции, приобретенные базовыми подрядными организациями, а также на базе технологических моделей, разработанных по видам экономической деятельности с учетом территориальных особенностей строительства.

Индекс цен на машины и оборудование, используемые в строительстве, исчисляется по данным об изменении цен производителей этого оборудования, а также транспортных, снабженческо-сбытовых расходов и ставки налога на добавленную стоимость.

Индекс цен на прочие капитальные работы и затраты определяется из индексов цен на основные составляющие этих работ (проектно-изыскательские работы, работы по эксплуатационному и глубокому разведочному бурению и другие затраты).

Индекс тарифов на грузовые перевозки характеризует изменение фактически действующих тарифов на грузовые перевозки за отчетный период без учета изменения за этот период структуры перевезенных грузов по разнообразным признакам: по виду и размеру отправки груза, скорости доставки, расстоянию перевозки, территории перевозки, типу подвижного состава, степени использования его грузоподъемности и др.

За услугу-представителя принимается перевозка одной тонны массового груза определенным видом транспорта на фиксированное расстояние. Регистрация тарифов осуществляется в выборочной совокупности транспортных организаций.

Индекс тарифов на услуги связи для юридических лиц характеризует общее изменение тарифов на услуги связи для различных категорий пользователей (бюджетных и коммерческих организаций).

Расчет индексов тарифов на услуги связи основан на ежемесячном наблюдении за тарифами на 15 видов услуг-представителей связи для юридических лиц в столицах республик, центрах краев, областей, автономной области, автономных округов и городах федерального значения Российской Федерации.

РЫНОК ТРУДА

Сведения о неполной занятости и движении работников заполняются по форме №П-4(НЗ) и предоставляются ежемесячно в территориальный орган Росстата по месту нахождения не позднее 3 числа после отчетного месяца. Обследованию подлежат организации (без субъектов малого предпринимательства), средняя численность работников которых превышает 15 человек, включая работающих по совместительству и договорам гражданско-правового характера, их обособленные подразделения, основным видом экономической деятельности которых является: добыча полезных ископаемых; обрабатывающие производства; производство и распределение электроэнергии; газа и воды; строительство; транспорт и связь; оптовая и розничная торговля; финансовая деятельность.

Безработные, зарегистрированные в органах государственной службы занятости, - трудоспособные граждане, не имеющие работы и заработка (трудового дохода), проживающие на территории Российской Федерации, зарегистрированные в центре занятости по месту жительства в целях поиска подходящей работы, ищущие работу и готовые приступить к ней. Информация о численности безработных, получивших официальный статус в органах государственной службы занятости, разрабатывается Федеральной службой по труду и занятости.

Число замещенных рабочих мест в организациях определяется как суммарное количество среднесписочной численности работников, средней численности внешних совместителей и средней численности работников, выполнявших работы по договорам гражданско-правового характера. При суммировании числа рабочих мест по организациям каждый работник учитывается по числу замещаемых им рабочих мест (без учета внутреннего совместительства).

ФИНАНСЫ

Бюджет - форма образования и расходования денежных средств, предназначенных для финансового обеспечения задач и функций государства и местного самоуправления.

Бюджет субъекта Российской Федерации (региональный бюджет) и бюджет территориального государственного внебюджетного фонда предназначены для исполнения расходных обязательств субъекта Российской Федерации.

Консолидированный бюджет субъекта Российской Федерации образуют бюджет субъекта Российской Федерации и свод бюджетов муниципальных образований, входящих в состав субъекта Российской Федерации (без учета межбюджетных трансфертов между этими бюджетами).

Доходы бюджета - поступающие в бюджет денежные средства, за исключением средств, являющихся в соответствии с Бюджетным кодексом Российской Федерации источниками финансирования дефицита бюджета.

Расходы бюджета - выплачиваемые из бюджета денежные средства, за исключением средств, являющихся в соответствии с Бюджетным кодексом Российской Федерации источниками финансирования дефицита бюджета.

Дефицит бюджета - превышение расходов бюджета над его доходами.

Профицит бюджета - превышение доходов бюджета над его расходами.

Налог - обязательный, индивидуально безвозмездный платеж, взимаемый с организаций и физических лиц в форме отчуждения принадлежащих им на праве собственности, хозяйственного ведения или оперативного управления денежных средств в целях финансового обеспечения деятельности государства и (или) муниципальных образований.

Сбор - обязательный взнос, взимаемый с организаций и физических лиц, уплата которого является одним из условий совершения в отношении плательщиков сборов государственными органами, органами местного самоуправления, иными уполномоченными органами и должностными лицами юридически значимых действий, включая предоставление определенных прав или выдачу разрешений (лицензий).

Федеральные налоги и сборы - налоги и сборы, устанавливаемые Налоговым кодексом Российской Федерации и обязательные к уплате на всей территории Российской Федерации.

Региональные налоги - налоги, устанавливаемые Налоговым кодексом Российской Федерации и законами субъектов Российской Федерации о налогах и обязательные к уплате на территориях соответствующих субъектов Российской Федерации.

Местные налоги - налоги, устанавливаемые Налоговым кодексом Российской Федерации и нормативными правовыми актами представительных органов

муниципальных образований о налогах и обязательные к уплате на территориях соответствующих муниципальных образований.

Специальный налоговый режим - особый порядок исчисления и уплаты налогов и сборов в течение определенного периода времени, применяемый в случаях и в порядке, установленных Налоговым кодексом Российской Федерации и иными актами законодательства о налогах и сборах.

Налоги со специальным налоговым режимом - единый налог, взимаемый в связи с применением упрощенной системы налогообложения, единый налог на вмененный доход для отдельных видов деятельности и единый сельскохозяйственный налог.

Задолженность по налогам и сборам - невыплаченные в оговоренные законом сроки налоговые суммы в силу субъективных и объективных причин.

Недоимка - сумма налога или сумма сбора, не уплаченная в установленный законодательством о налогах и сборах срок.

Урегулированная задолженность - отсроченные (рассроченные) платежи, реструктурированная задолженность, задолженность, приостановленная к взысканию в связи с введением процедур банкротства, задолженность, взыскиваемая судебными приставами, по постановлениям о возбуждении исполнительного производства и приостановленные к взысканию платежи.

Отсроченные (рассроченные) платежи - суммы налогов и сборов, по которым уполномоченными органами принято решение об изменении сроков уплаты в форме отсрочки (рассрочки), налогового кредита, инвестиционного налогового кредита в соответствии с налоговым законодательством.

Реструктурированная задолженность - суммы задолженности, по которым порядок погашения предусматривает поэтапную уплату суммы задолженности в соответствии с условиями и порядком, утвержденными соответствующими постановлениями Правительства Российской Федерации.

Задолженность, приостановленная к взысканию в связи с введением процедур банкротства - суммы задолженности, приостановленные к взысканию в связи с введением процедур наблюдения, финансового оздоровления, внешнего наблюдения, конкурсного производства.

Приостановленные к взысканию платежи - суммы задолженности, приостановленные к взысканию, в связи с вынесением судебного акта о приостановлении решения налогового органа о взыскании задолженности, в связи с вынесением решения вышестоящего налогового органа о приостановлении акта или действия налогового органа.

Сальдированный финансовый результат (прибыль (+) убыток (-)) - конечный финансовый результат, выявленный на основании бухгалтерского учета всех хозяйственных операций организаций, представляет собой сумму сальдированного финансового результата (прибыль (+), убыток (-)) от продажи товаров, продукции (работ, услуг), основных средств, иного имущества организаций и прочих доходов, уменьшенных на сумму прочих расходов.

Суммарная задолженность по обязательствам - кредиторская задолженность и задолженность по кредитам банков и займам.

Кредиторская задолженность - задолженность по расчетам с поставщиками и подрядчиками за поступившие материальные ценности, выполненные работы и оказанные услуги, в том числе задолженность, обеспеченная векселями выданными; задолженность по расчетам с дочерними и зависимыми обществами по всем видам операций; с рабочими и служащими по оплате труда, представля-

ющая собой начисленные, но не выплаченные суммы оплаты труда; задолженность по отчислениям на государственное социальное страхование, пенсионное обеспечение и медицинское страхование работников организации, задолженность по всем видам платежей в бюджет и внебюджетные фонды; задолженность организации по платежам по обязательному и добровольному страхованию имущества и работников организации и другим видам страхования, в которых организация является страхователем; авансы полученные, включающие сумму полученных авансов от сторонних организаций по предстоящим расчетам по заключенным договорам, а также штрафы, пени и неустойки, признанные организацией или по которым получены решения суда (арбитражного суда) или другого органа, имеющего в соответствии с законодательством Российской Федерации право на принятие решения об их взыскании, и отнесенные на финансовые результаты организации, непогашенные суммы заемных средств, подлежащие погашению в соответствии с договорами.

Дебиторская задолженность - задолженность по расчетам с покупателями и заказчиками за товары, работы и услуги, в том числе задолженность, обеспеченная векселями полученными; задолженность по расчетам с дочерними и зависимыми обществами; суммы уплаченных другим организациям авансов по предстоящим расчетам в соответствии с заключенными договорами; задолженность по расчетам с прочими дебиторами, включающая в себя задолженность финансовых и налоговых органов (в том числе по переплате по налогам, сборам и прочим платежам в бюджет); задолженность работников организации по предоставленным им ссудам и займам за счет средств этой организации или кредита (ссуды на индивидуальное и кооперативное жилищное строительство, приобретение и благоустройство садовых участков, беспроцентные ссуды молодым семьям на улучшение жилищных условий или обзаведение домашним хозяйством и др.); задолженность подотчетных лиц; поставщиков по недостачам товарно-материальных ценностей, обнаруженным при приемке; задолженность по государственным заказам, федеральным программам за поставленные товары, работы и услуги, а также штрафы, пени и неустойки, признанные должником, или по которым получены решения суда (арбитражного суда) или другого органа, имеющего в соответствии с законодательством Российской Федерации право на принятие решения об их взыскании, и отнесенные на финансовые результаты организации.

Кредитные организации, имеющие право на осуществление банковских операций, (действующие кредитные организации) - кредитные организации, зарегистрированные Банком России до 01.07.2002г. или уполномоченным регистрирующим органом и имеющие право на осуществление банковских операций.

Филиалы действующих кредитных организаций - обособленные подразделения кредитных организаций, расположенные вне местонахождения кредитной организации и осуществляющие от ее имени все или часть банковских операций, предусмотренных лицензией Банка России, выданной кредитной организацией.

По строке "филиалы Сбербанка России" указываются филиалы Сбербанка России, внесенные в Книгу государственной регистрации кредитных организаций и получившие порядковые номера.

Кредиты, депозиты и прочие размещенные средства, предоставленные организациям, физическим лицам и кредитным организациям - всего - задолженность клиентов (включая просроченную задолженность) перед кредитными организациями по всем предоставленным им средствам указанных видов. В общую величину задолженности, кроме соответствующих сумм, выделенных в

том числе из общего итога (физическим лицам, организациям, кредитным организациям), включаются также кредиты иностранным государствам и задолженность (включая просроченную) по операциям с драгоценными металлами (кроме операций с кредитными организациями).

Кредиты, предоставленные в рублях/иностранной валюте физическим лицам, - задолженность (включая просроченную) физических лиц - резидентов и нерезидентов (без учета физических лиц - индивидуальных предпринимателей) перед кредитными организациями.

Кредиты и прочие размещенные средства, предоставленные в рублях и иностранной валюте организациям, - задолженность (включая просроченную) финансовых (кроме кредитных) и нефинансовых организаций всех форм собственности - резидентов (включая кредиты физическим лицам - индивидуальным предпринимателям) и нерезидентов по всем кредитам и прочим размещенным средствам.

Кредиты, депозиты и прочие размещенные средства, предоставленные кредитным организациям и банкам-нерезидентам в рублях/иностранной валюте, - задолженность (включая просроченную) по предоставленным межбанковским кредитам, депозитам и прочим размещенным средствам.

Объем предоставленных физическим лицам жилищных (ипотечных жилищных) кредитов - кредиты, предоставленные кредитными организациями в течение отчетного периода по кредитным договорам (дополнительным соглашениям).

Задолженность по жилищным кредитам в рублях и иностранной валюте, предоставленным физическим лицам, - остаток задолженности (включая просроченную) по кредитам, предоставленным кредитными организациями физическим лицам - резидентам Российской Федерации на приобретение и обустройство земли под жилищное строительство (земельный кредит); для финансирования строительных работ (строительный кредит); на приобретение жилья.

Вклады (депозиты) физических лиц - депозиты и прочие привлеченные кредитными организациями средства физических лиц (включая сберегательные сертификаты), неисполненные обязательства по договорам на привлечение средств по депозитам и прочим привлеченным средствам, а также средства на прочих счетах физических лиц. В расчет данного показателя не включаются средства физических лиц - индивидуальных предпринимателей, избирательных фондов физических лиц, переводы из Российской Федерации и в Российскую Федерацию.

ДЕМОГРАФИЯ

Естественное движение населения - обобщенное название совокупности рождений и смертей, изменяющих численность населения так называемым естественным путем. К естественному движению населения относят также браки и разводы, хотя они не меняют численность населения, но учитываются в том же порядке, что и рождения и смерти.

Сведения о **рождениях, смертях, браках, разводах** получают на основании статистической разработки данных, содержащихся в записях актов о рождении, смерти, заключении и расторжении брака, составляемых органами записи актов гражданского состояния. В число родившихся включены только родившиеся живыми.

Источником информации о **причинах смерти** являются записи в медицинских свидетельствах о смерти, составляемых врачом относительно заболевания, несчастного случая, убийства, самоубийства и другого внешнего воздействия, послужившего причиной смерти, а также записи актов о смерти.

С 1 января 1999г. разработка записей актов на умерших по причинам смерти производится применительно к краткой номенклатуре причин смерти, основанной на Международной статистической классификации болезней и проблем, связанных со здоровьем, X пересмотра (1989г.).

Общие коэффициенты рождаемости и смертности - отношение соответственно числа родившихся (живыми) и числа умерших к среднегодовой численности населения. Исчисляются на 1000 человек населения.

Коэффициент естественного прироста - разность общих коэффициентов рождаемости и смертности.

Общие коэффициенты брачности и разводимости - отношение числа зарегистрированных браков и разводов к среднегодовой численности населения. Исчисляются на 1000 человек населения.

Все коэффициенты приведены в пересчете на год.

Данные о **международной и внутрироссийской миграции** получены в результате разработки поступающих от территориальных органов Федеральной миграционной службы первичных документов статистического учета прибытия и выбытия, которые составляются при регистрации и снятии с регистрационного учета населения по месту жительства.

Понятия «прибывшие» и «выбывшие» характеризуют миграцию с некоторой условностью, так как одно и то же лицо может в течение года менять место постоянного жительства не один раз.

УРОВЕНЬ ЖИЗНИ НАСЕЛЕНИЯ

Денежные доходы населения включают доходы лиц, занятых предпринимательской деятельностью, выплаченную заработную плату наемных работников (начисленную заработную плату, скорректированную на изменение просроченной задолженности), социальные выплаты (пенсии, пособия, стипендии, страховые возмещения и прочие выплаты), доходы от собственности в виде процентов по вкладам, ценным бумагам, дивидендов и другие доходы. Денежные доходы за вычетом обязательных платежей и взносов представляют собой **располагаемые денежные доходы населения**.

Реальные располагаемые денежные доходы определяются исходя из денежных доходов текущего периода за минусом обязательных платежей и взносов, скорректированных на индекс потребительских цен.

Среднедушевые денежные доходы населения (в месяц) исчисляются делением годового объема денежных доходов на 12 и на среднегодовую численность населения.

Среднемесячная номинальная начисленная заработная плата исчисляется делением фонда начисленной заработной платы работников на среднесписочную численность работников и на количество месяцев в периоде. Пособия, получаемые работниками и государственных социальных внебюджетных фондов, не включаются в фонд заработной платы и среднемесячную заработную плату.

В фонд заработной платы включаются начисленные суммы в денежной и натуральной формах за отработанное время и выполненную работу, неотработан-

ное, но оплаченное время (например, ежегодные отпуска), стимулирующие доплаты и надбавки, премии и единовременные поощрения, компенсационные выплаты, связанные с режимом работы и условиями труда.

Просроченной задолженностью по заработной плате считаются фактически начисленные работникам суммы заработной платы, но не выплаченные в срок, установленный коллективным договором или договором на расчетно-кассовое обслуживание, заключенным с банком (расчетно-кассовым центром). Число дней задержки считается, начиная со второго дня после этого срока. В начисленную заработную плату включаются подоходный налог и страховые взносы в Пенсионный фонд с физических лиц, не включаются обязательные страховые взносы с фонда заработной платы в Пенсионный фонд, Фонд социального страхования, фонды обязательного медицинского страхования, Государственный фонд занятости.

Просроченная задолженность по заработной плате работникам из-за отсутствия финансирования из бюджетов всех уровней отражает задолженность организаций перед работниками, а не задолженность бюджетов перед организациями. Определяется по бюджетным и коммерческим организациям независимо от статей финансирования, включая задолженность, образующуюся в результате недофинансирования средств из бюджета на выполнение производственных программ.

Сведения о просроченной задолженности по заработной плате заполняются по форме № 3-Ф по состоянию на 1 число каждого месяца и предоставляются в территориальный орган Росстата по месту своего нахождения на следующий день после отчетной даты юридическими лицами при наличии просроченной задолженности по заработной плате работникам (кроме субъектов малого предпринимательства), основной вид деятельности которых относится к следующим группам ОКВЭД: сельское хозяйство, охота и предоставление услуг в этих областях (код 01); лесозаготовки (код 02.01.1); рыболовство, рыбоводство и предоставление услуг в этих областях (код 05); добыча полезных ископаемых (раздел С); обрабатывающие производства (раздел D); производство и распределение электроэнергии, газа и воды (раздел E); строительство (код 45); деятельность сухопутного транспорта (код 60); деятельность водного транспорта (код 61); деятельность воздушного транспорта (код 62); вспомогательная и дополнительная транспортная деятельность (код 63); управление недвижимым имуществом (код 70.32); научные исследования и разработки (код 73); образование (код 80); здравоохранение и предоставление социальных услуг (код 85); удаление сточных вод, отходов и аналогичная деятельность (код 90); деятельность в области культуры, связанная с производством, прокатом и показом фильмов (код 92.1); радиовещанием и телевидением (код 92.2); зрелищно-развлекательными мероприятиями (код 92.3); деятельность информационных агентств (код 92.4); прочая деятельность в области культуры (код 92.5). Областные (районные, городские, сельские) администрации предоставляют сведения о просроченной задолженности по заработной плате работников, занятых в области культуры, здравоохранения, образования.

Реальная начисленная заработная плата характеризует покупательную способность заработной платы в отчетном периоде в связи с изменением цен на потребительские товары и услуги по сравнению с базисным периодом. Индекс реальной начисленной заработной платы исчисляется путем деления индекса номинальной начисленной заработной платы на индекс потребительских цен за один и тот же временной период.

Средний размер назначенных месячных пенсий определяется делением общей суммы назначенных месячных пенсий на численность пенсионеров, состоящих на учете в системе Пенсионного фонда РФ.

Реальный размер назначенных пенсий – относительный показатель, исчисленный путем деления индекса номинального размера назначенных пенсий на индекс потребительских цен за соответствующий временной период.

Денежные расходы и сбережения населения включают расходы на покупку товаров и оплату услуг, обязательные платежи и разнообразные взносы (налоги и сборы, платежи по страхованию, взносы в общественные и кооперативные организации, проценты за кредиты и др.), расходы на приобретение недвижимости, прирост финансовых активов.

Прирост финансовых активов состоит из прироста (уменьшения) вкладов на счетах граждан, денег на руках у населения, расходов на приобретение ценных бумаг, иностранной валюты, изменения средств на счетах индивидуальных предпринимателей, задолженности по кредитам.

Величина прожиточного минимума в соответствии с Федеральным законом от 24 октября 1997 г. № 134-ФЗ “О прожиточном минимуме в Российской Федерации” представляет собой стоимостную оценку потребительской корзины (устанавливается постановлением областного Собрания депутатов), а также обязательные платежи и сборы. Потребительская корзина включает минимальные наборы продуктов питания, непродовольственных товаров и услуг, необходимых для сохранения здоровья человека и обеспечения его жизнедеятельности.

С I квартала 2001 г. расчеты величины прожиточного минимума в целом по области производятся на основе данных Территориального органа Федеральной службы государственной статистики об уровне потребительских цен на товары и услуги, определяющие потребительскую корзину, а также о расходах по обязательным платежам и сборам в соответствии с Методикой исчисления величины прожиточного минимума (утверждена постановлением Администрации области от 13 апреля 2001 г. N145).

Покупательная способность среднедушевых денежных доходов населения отражает потенциальные возможности населения по приобретению товаров и услуг и выражается через товарный эквивалент среднедушевых денежных доходов. Под товарным эквивалентом понимается количество какого-либо одного товара (услуги) с конкретными потребительскими свойствами, которое может быть приобретено при условии, что вся сумма денежных доходов будет направлена только на эти цели. Показатель рассчитывается ежемесячно, нарастающим итогом с начала года.

ПРАВОНАРУШЕНИЯ

Преступность - социально-правовое явление, включающее преступления, совершенные на конкретной территории в течение определенного периода времени, и характеризующееся количественными и качественными показателями.

Зарегистрированное преступление - выявленное и официально взятое на учет общественно опасное деяние, предусмотренное уголовным законодательством.

Тяжкие и особо тяжкие преступления - деяния, представляющие повышенную общественную опасность, предусмотренные пунктами 4 и 5 статьи 15 Уголовного кодекса Российской Федерации.

Разбой - нападение в целях хищения чужого имущества, совершенное с применением насилия, опасного для жизни или здоровья, либо с угрозой применения такого насилия.

Хулиганство - грубое нарушение общественного порядка, выражающее явное неуважение обществу, сопровождающееся применением насилия к гражданам, либо угрозой его применения, а равно уничтожением или повреждением чужого имущества.

Лица, совершившие преступления - официально взятые на учет органами внутренних дел лица, на которых заведены уголовные дела.

Раскрываемость преступлений - отношение числа преступлений, дела о которых окончены расследованием в отчетном периоде, к общему числу раскрытых и нераскрытых преступлений независимо от времени возбуждения уголовного дела и времени регистрации данного преступления.

Экономическое преступление - уголовно наказуемое деяние, совершенное в сфере производства, распределения и потребления товаров и услуг, в том числе связанное с незаконным использованием служебного статуса (хищения, совершенные путем присвоения, растраты, злоупотребления служебным положением; обман потребителей, нарушение правил торговли; нарушение государственной дисциплины цен, уклонение от уплаты налогов, выпуск и продажа товаров, оказание услуг, не отвечающих требованиям безопасности и пр.).

Преступность несовершеннолетних - совокупность преступлений, совершенных подростками, которым ко времени совершения преступления исполнилось четырнадцать, но не исполнилось восемнадцать лет.

**НЕКОТОРЫЕ СТАТИСТИЧЕСКИЕ ПОКАЗАТЕЛИ
ЭКОНОМИЧЕСКОГО И СОЦИАЛЬНОГО
ПОЛОЖЕНИЯ
РАЙОНОВ ОБЛАСТИ**

ДОБЫЧА ПОЛЕЗНЫХ ИСКОПАЕМЫХ, ОБРАБАТЫВАЮЩИЕ ПРОИЗВОДСТВА И ПРОИЗВОДСТВО И РАСПРЕДЕЛЕНИЕ ЭЛЕКТРОЭНЕРГИИ, ГАЗА И ВОДЫ

ОБЪЕМ ОТГРУЖЕННЫХ ТОВАРОВ СОБСТВЕННОГО ПРОИЗВОДСТВА, ВЫПОЛНЕННЫХ РАБОТ И УСЛУГ СОБСТВЕННЫМИ СИЛАМИ ПО ЧИСТЫМ ВИДАМ ЭКОНОМИЧЕСКОЙ ДЕЯТЕЛЬНОСТИ В ЯНВАРЕ-НОЯБРЕ 2012 ГОДА¹⁾

(в действующих ценах; по крупным и средним организациям
(без организаций с численностью работающих менее 15 человек,
не относящихся к субъектам малого предпринимательства))

	Обрабатывающие производства		Производство и распределение электроэнергии, газа и воды	
	тыс. рублей	в % к январю-ноябрю 2011	тыс. рублей	в % к январю-ноябрю 2011
Всего по области	45535164	102,4	6431845	102,2
г. Псков	15357811	113,6	4309415	100,7
г. Великие Луки	23784759	95,7	730061	108,9
Бежаницкий	86845	115,8	66784	104,6
Великолукский	285863	98,4	4437	13,1
Гдовский	13002	92,1	25909	117,9
Дедовичский	95339	89,6
Дновский	569370	81,9	63299	101,3
Красногородский	191684	108,2
Куньинский
Локнянский	23466	105,3
Невельский	2646	102,6	110709	101,3
Новоржевский	-	-	20313	95,2
Новосокольнический	61936	112,2	55299	108,9
Опочецкий	5431	78,0	75943	100,7
Островский	241502	82,8	225201	141,0
Палкинский	25244	93,5
Печорский	1177697	141,1	97148	106,1
Плюсский	29695	100,3
Порховский	1471183	108,4	89245	110,8
Псковский	1852032	98,1	117011	100,1
Пустошкинский	28377	97,1
Пушкиногорский	44735	97,3
Пыталовский	71874	99,8
Себежский	15324	116,3	48952	96,9
Струго-Красненский	32803	99,8
Усвятский	-	-

¹⁾ Знак (...) означает, что данные не публикуются в целях обеспечения конфиденциальности первичных статистических данных, полученных от организаций, в соответствии с Федеральным законом от 29.11.2007 №282-ФЗ «Об официальном статистическом учете и системе государственной статистики в Российской Федерации» (ст.4 п.5; ст.9 п.1).

УРОВЕНЬ ЖИЗНИ НАСЕЛЕНИЯ

ОСНОВНЫЕ ПОКАЗАТЕЛИ, ХАРАКТЕРИЗУЮЩИЕ ПРОСРОЧЕННУЮ ЗАДОЛЖЕННОСТЬ ПО ЗАРАБОТНОЙ ПЛАТЕ

(по данным, полученным от организаций, без субъектов
малого предпринимательства; тысяч рублей)

	Просроченная задолженность на 1 декабря 2012	Из общей задолженности		Суммарная просроченная задолженность на 1 декабря 2012 в % к 1 ноября 2012
		задолженность из-за несвоевременного получения денежных средств из бюджетов всех уровней	задолженность из-за отсутствия собственных средств	
Всего по области	31856	-	31856	123,3
г. Великие Луки	14643	-	14643	145,5
Бежаницкий	1783	-	1783	101,1
Великолукский	3055	-	3055	95,8
Дедовичский	322	-	322	31,9
Красногородский	150	-	150	х
Куньинский	247	-	247	102,1
Невельский	39	-	39	42,9
Новоржевский	396	-	396	151,1
Новосокольнический	2550	-	2550	х
Островский	2347	-	2347	82,9
Псковский	5445	-	5445	98,9
Пустошкинский	879	-	879	100,0