

**ФЕДЕРАЛЬНАЯ СЛУЖБА ГОСУДАРСТВЕННОЙ СТАТИСТИКИ**

**Территориальный орган  
Федеральной службы государственной статистики  
по Псковской области  
(Псковстат)**

**Социально-экономическое положение  
Псковской области  
в январе - декабре 2009 года**

**ПСКОВ  
2010**

В докладе приняты условные обозначения:

тыс. – тысяча  
млн. – миллион  
млрд. – миллиард  
мм – миллиметр  
м – метр  
пог.м – погонный метр  
м<sup>2</sup> - квадратный метр  
м<sup>3</sup> - метр кубический  
км – километр  
км<sup>2</sup> – квадратный километр  
г – грамм  
кг – килограмм  
т – тонна  
экз. – экземпляра

т-км – тонно-километр  
л – литр  
дкл – декалитр  
га – гектар  
кВт – киловатт  
кВт.ч – киловатт-час  
Гкал – гигакалория  
л.с. – лошадиная сила  
г. – год  
долл. – доллар  
руб. – рубль  
р. – раз  
шт. – штука

- явление отсутствует;
- ... данных не имеется;
- х сопоставление невозможно;
- 0,0 величина является меньше единицы измерения.

В отдельных случаях незначительные расхождения между итогом и суммой слагаемых объясняются округлением данных.

Ряд показателей, приведенных в докладе, рассчитан с учетом экспертной оценки.

В таблицах, отражающих ежемесячную динамику, показатели за последний месяц в последующем выпуске доклада уточняются по данным ежемесячной статистической отчетности в соответствии с методикой разработки. Относительные показатели в этих таблицах отражены в сопоставимой структуре отчитывающихся предприятий и организаций.

При расчете отдельных показателей, помещенных в докладе, использована информация территориальных органов федеральных органов власти (министерств и ведомств), а также органов исполнительной власти Псковской области.

Доклад является официальным изданием Территориального органа Федеральной службы государственной статистики по Псковской области.

При использовании материалов органов государственной статистики ссылка на источник обязательна.

# СОДЕРЖАНИЕ

	стр.
<b>ОСНОВНЫЕ ЭКОНОМИЧЕСКИЕ И СОЦИАЛЬНЫЕ ПОКАЗАТЕЛИ</b>	4
<b>ЭКОНОМИЧЕСКАЯ СИТУАЦИЯ В ПСКОВСКОЙ ОБЛАСТИ</b>	
<b>ПРОИЗВОДСТВО ТОВАРОВ И УСЛУГ</b>	
<i>Оборот организаций</i>	6
<i>Добыча полезных ископаемых, обрабатывающие производства и производство и распределение электроэнергии, газа и воды</i>	9
<i>Сельское хозяйство, охота и лесное хозяйство</i>	16
<i>Рыболовство и рыбоводство</i>	21
<i>Строительство</i>	22
<i>Транспорт</i>	26
<i>Оптовая и розничная торговля; ремонт автотранспортных средств, мотоциклов, бытовых изделий и предметов личного пользования</i>	28
<b>РЫНКИ ТОВАРОВ И УСЛУГ</b>	
<i>Розничная торговля</i>	29
<i>Рестораны, кафе и бары</i>	35
<i>Рынок платных услуг населению</i>	36
<i>Оптовая торговля</i>	38
<i>Внешиэкономические связи</i>	44
<b>ЦЕНЫ</b>	45
<b>ФИНАНСЫ</b>	56
<b>СОЦИАЛЬНАЯ СФЕРА</b>	
<b>УРОВЕНЬ ЖИЗНИ НАСЕЛЕНИЯ</b>	72
<i>Денежные доходы</i>	73
<i>Использование денежных доходов</i>	77
<b>ЗАНЯТОСТЬ И БЕЗРАБОТИЦА</b>	79
<b>ЗАБОЛЕВАЕМОСТЬ НАСЕЛЕНИЯ</b>	85
<b>ПРЕСТУПНОСТЬ</b>	86
<b>ДЕМОГРАФИЧЕСКАЯ СИТУАЦИЯ</b>	89
<b>МЕТОДОЛОГИЧЕСКИЕ ПОЯСНЕНИЯ</b>	94
<b>НЕКОТОРЫЕ СТАТИСТИЧЕСКИЕ ПОКАЗАТЕЛИ ЭКОНОМИЧЕСКОГО И СОЦИАЛЬНОГО ПОЛОЖЕНИЯ РАЙОНОВ ОБЛАСТИ</b>	111

## ОСНОВНЫЕ ЭКОНОМИЧЕСКИЕ И СОЦИАЛЬНЫЕ ПОКАЗАТЕЛИ

(миллионов рублей)

	Абсолютные данные		В % к		Декабрь 2009 в % к ноябрю 2009
	январь-декабрь 2009	декабрь 2009	январю-декабрю 2008	декабрю 2008	
Оборот организаций (в действующих ценах)	157062	15290	92,7	104,9	112,9
Индекс промышленного производства			87,5	96,7	103,9
Объем работ, выполненных по виду деятельности «Строительство»	6158	574	60,2	57,4	100,3
Ввод в действие жилых домов, тыс.м <sup>2</sup> общей площади	190,5	19,7	125,9	76,1	91,2
Грузооборот организаций автомобильного транспорта <sup>1)</sup> , млн.т-км	369	27,9	85,9	71,0	78,4
Оборот розничной торговли	52740	4960	94,4	92,5	111,9
Оборот общественного питания	3184	284	101,4	97,7	110,8
Объем платных услуг населению	13754	1217	98,4	98,2	103,1
Индекс потребительских цен, %			108,3 <sup>2)</sup>	108,3	100,3
Индекс цен производителей промышленных товаров, %			104,6	105,7	99,9
Среднесписочная численность работающих в экономике, тыс. человек	213,7 <sup>3)</sup>	211,7 <sup>4)</sup>	94,9 <sup>5)</sup>	94,9 <sup>6)</sup>	99,8 <sup>7)</sup>

	Абсолютные данные		В % к		Декабрь 2009 в % к ноябрю 2009
	январь-декабрь 2009	декабрь 2009	январю-декабрю 2008	декабрю 2008	
Численность официально зарегистрированных безработных (на конец периода), тыс. человек	11,2	11,2	132,1	132,1	105,0
Реальные располагаемые денежные доходы населения <sup>8)</sup>			97,0 <sup>5)</sup>	97,4 <sup>6)</sup>	97,2 <sup>7)</sup>
Среднемесячная начисленная заработная плата одного работника:					
номинальная, рублей	12266 <sup>3)</sup>	12980 <sup>4)</sup>	111,1 <sup>5)</sup>	109,3 <sup>6)</sup>	102,6 <sup>7)</sup>
реальная			100,2 <sup>5)</sup>	100,4 <sup>6)</sup>	102,1 <sup>7)</sup>

<sup>1)</sup> С учетом индивидуальных предпринимателей.

<sup>2)</sup> Декабрь 2009 в % к декабрю 2008.

<sup>3)</sup> Данные за январь-ноябрь 2009.

<sup>4)</sup> Данные за ноябрь 2009.

<sup>5)</sup> Январь-ноябрь 2009 в % к январю-ноябрю 2008.

<sup>6)</sup> Ноябрь 2009 в % к ноябрю 2008.

<sup>7)</sup> Ноябрь 2009 в % к октябрю 2009.

<sup>8)</sup> Предварительные данные.

# ЭКОНОМИЧЕСКАЯ СИТУАЦИЯ В ПСКОВСКОЙ ОБЛАСТИ

## ПРОИЗВОДСТВО ТОВАРОВ И УСЛУГ

### *ОБОРОТ ОРГАНИЗАЦИЙ*

Оборот организаций по видам экономической деятельности в январе – декабре 2009 года характеризуется следующими данными:

(в действующих ценах)

	Млн. рублей		Январь – декабрь 2009 в % к январю-декабрю 2008	Декабрь в % к	
	январь-декабрь	декабрь		ноябрю 2009	декабрю 2008
<b>Всего</b>	<b>157062</b>	<b>15290</b>	<b>92,7</b>	<b>112,9</b>	<b>104,9</b>
в том числе организации с основным видом деятельности:					
<b>сельское хозяйство, охота и лесное хозяйство</b>	<b>4100</b>	<b>376</b>	<b>120,3</b>	<b>116,2</b>	<b>134,3</b>
<b>рыболовство, рыбоводство</b>	<b>92,7</b>	<b>12,3</b>	<b>113,3</b>	<b>108,9</b>	<b>151,7</b>
<b>добыча полезных ископаемых</b>	<b>374</b>	<b>24,0</b>	<b>91,3</b>	<b>93,6</b>	<b>86,4</b>
<b>обрабатывающие производства</b>	<b>36137</b>	<b>3469</b>	<b>83,7</b>	<b>105,5</b>	<b>99,1</b>
в том числе:					
производство пищевых продуктов, включая напитки, и табака	14212	1365	96,3	116,1	102,9
текстильное и швейное производство	1216	104	69,8	101,2	84,5
производство кожи, изделий из кожи и производство обуви	552	50,5	113,7	100,9	128,2
обработка древесины и производство изделий из дерева	489	50,0	70,4	99,2	123,4
целлюлозно-бумажное производство; издательская и полиграфическая деятельность	342	27,9	89,0	100,9	82,4

	Млн. рублей		Январь – декабрь 2009 в % к январю-декабрю 2008	Декабрь в % к	
	январь-декабрь	декабрь		ноябрю 2009	декабрю 2008
производство кокса и нефтепродуктов	7,4	0,4	115,5	100,0	89,0
химическое производство	36,8	3,2	113,6	97,4	116,8
производство резиновых и пластмассовых изделий	949	74,6	96,1	76,3	66,0
производство прочих неметаллических минеральных продуктов	2185	182	73,1	100,4	97,6
металлургическое производство и производство готовых металлических изделий	1806	235	102,1	135,4	149,5
производство машин и оборудования <sup>1)</sup>	2514	327	58,7	151,2	133,3
производство электрооборудования, электронного и оптического оборудования	10639	861	77,1	80,5	77,9
производство транспортных средств и оборудования	95,6	6,6	50,7	94,6	89,9
прочие производства	1093	182	105,5	138,0	153,1
<b>производство и распределение электроэнергии, газа и воды</b>	<b>12542</b>	<b>1467</b>	<b>113,4</b>	<b>120,6</b>	<b>124,4</b>
<b>строительство</b>	<b>6982</b>	<b>521</b>	<b>72,9</b>	<b>90,8</b>	<b>49,5</b>
<b>оптовая и розничная торговля; ремонт автотранспортных средств, мотоциклов, бытовых изделий и предметов личного пользования</b>	<b>77704</b>	<b>7732</b>	<b>94,3</b>	<b>119,8</b>	<b>112,7</b>
в том числе:					
торговля автотранспортными средствами и мотоциклами, их техническое обслуживание и ремонт	8535	756	88,1	95,5	99,5

	Млн. рублей		Январь – декабрь 2009 в % к январю-декабрю 2008	Декабрь в % к	
	январь-декабрь	декабрь		ноябрю 2009	декабрю 2008
оптовая торговля, включая торговлю через агентов, кроме торговли автотранспортными средствами и мотоциклами	30500	3324	77,7	127,8	119,7
розничная торговля, кроме торговли автотранспортными средствами и мотоциклами; ремонт бытовых изделий и предметов личного пользования	38669	3652	115,4	119,4	109,9
<b>гостиницы и рестораны</b>	<b>1033</b>	<b>101</b>	<b>118,8</b>	<b>105,8</b>	<b>127,9</b>
<b>транспорт и связь</b>	<b>13599</b>	<b>1119</b>	<b>94,7</b>	<b>98,9</b>	<b>96,6</b>
из него:					
связь	3637	316	113,8	98,1	111,1
<b>финансовая деятельность</b>	<b>58,4</b>	<b>5,2</b>	<b>99,9</b>	<b>120,5</b>	<b>90,8</b>
<b>операции с недвижимым имуществом аренда и предоставление услуг</b>	<b>2211</b>	<b>246</b>	<b>110,0</b>	<b>110,3</b>	<b>105,2</b>
<b>государственное управление и обеспечение военной безопасности; обязательное социальное обеспечение</b>	<b>19,1</b>	<b>1,4</b>	<b>119,4</b>	<b>85,9</b>	<b>79,1</b>
<b>образование</b>	<b>790</b>	<b>84,9</b>	<b>109,5</b>	<b>112,4</b>	<b>108,9</b>
<b>здравоохранение и предоставление социальных услуг</b>	<b>855</b>	<b>76,0</b>	<b>124,0</b>	<b>100,5</b>	<b>109,9</b>
<b>предоставление прочих коммунальных, социальных и персональных услуг</b>	<b>565</b>	<b>55,7</b>	<b>116,5</b>	<b>108,1</b>	<b>118,5</b>

<sup>1)</sup> Без производства оружия и боеприпасов.



**ДОБЫЧА ПОЛЕЗНЫХ ИСКОПАЕМЫХ,  
ОБРАБАТЫВАЮЩИЕ ПРОИЗВОДСТВА И ПРОИЗВОДСТВО  
И РАСПРЕДЕЛЕНИЕ ЭЛЕКТРОЭНЕРГИИ, ГАЗА И ВОДЫ**

Индекс промышленного производства<sup>1)</sup> в январе - декабре 2009 года к уровню января - декабря 2008 года составил 87,5 процента, в декабре к уровню ноября 2009 года – 103,9 процента, к декабрю 2008 года – 96,7 процента.

	В % к	
	соответствующему периоду предыдущего года	предыдущему периоду
<b>2009 год</b>		
Январь	83,2	79,7
Февраль	88,7	111,8
Март	85,8	99,4
<b>I квартал</b>	<b>85,6</b>	<b>x</b>
Апрель	83,6	95,8
Май	73,4	84,5
Июнь	91,9	120,5
<b>I полугодие</b>	<b>84,9</b>	<b>x</b>
Июль	94,4	104,1
Август	80,4	85,7
Сентябрь	82,5	111,6
<b>Январь - сентябрь</b>	<b>85,5</b>	<b>x</b>
Октябрь	86,2	105,9
Ноябрь	96,1	103,7
Декабрь	96,7	103,9
<b>Январь - декабрь</b>	<b>87,5</b>	<b>x</b>

Индекс производства в январе - декабре 2009 года по основным видам экономической деятельности характеризуется следующими данными:

	Январь- декабрь 2009 в % к январю- декабрю 2008	Декабрь в % к	
		ноябрю 2009	декабрю 2008
<b>Добыча полезных ископаемых</b>	<b>164,1</b>	<b>105,9</b>	<b>114,4</b>
в том числе:			

<sup>1)</sup> Индекс промышленного производства охватывает следующие виды экономической деятельности: "добыча полезных ископаемых", "обрабатывающие производства", "производство и распределение электроэнергии, газа и воды". Он рассчитывается на основе динамики производства важнейших товаров-представителей (в натуральном или стоимостном выражении). В качестве весов используется структура валовой добавленной стоимости по видам экономической деятельности за базисный (2002) год.

	Январь-декабрь 2009 в % к январю-декабрю 2008	Декабрь в % к	
		ноябрю 2009	декабрю 2008
добыча полезных ископаемых, кроме топливно-энергетических	164,1	105,9	114,4
<b>Обрабатывающие производства</b>	<b>83,3</b>	<b>95,4</b>	<b>94,2</b>
из них:			
производство пищевых продуктов, включая напитки, и табака	91,2	106,4	97,4
текстильное и швейное производство	75,5	96,0	70,8
производство кожи, изделий из кожи и производство обуви	96,1	44,7	139,3
обработка древесины и производство изделий из дерева	84,9	56,6	80,5
целлюлозно-бумажное производство; издательская и полиграфическая деятельность	87,8	79,0	87,4
производство резиновых и пластмассовых изделий	60,1	82,5	58,0
производство прочих неметаллических минеральных продуктов	86,9	80,6	67,6
металлургическое производство и производство готовых металлических изделий	101,0	199,3	190,1
производство машин и оборудования	77,8	97,0	73,5
производство электрооборудования, электронного и оптического оборудования	76,8	90,1	116,6
прочие производства	110,4	116,3	136,5
<b>Производство и распределение электроэнергии, газа и воды</b>	<b>95,6</b>	<b>136,9</b>	<b>101,9</b>
в том числе:			
производство, передача и распределение электроэнергии, газа, пара и горячей воды	95,6	136,9	101,9
из него:			
производство, передача и распределение электроэнергии	102,1	130,9	119,9
производство, передача и распределение пара и горячей воды (тепловой энергии)	91,5	139,7	95,6

Индекс производства по основным видам экономической деятельности по крупным и средним организациям в январе - декабре 2009 года характеризуется следующей таблицей:

	Январь-декабрь 2009 в % к январю-декабрю 2008	Декабрь в % к	
		ноябрю 2009	декабрю 2008
<b>Добыча полезных ископаемых</b>	<b>174,5</b>	<b>103,8</b>	<b>114,0</b>
<b>Обрабатывающие производства</b>	<b>81,9</b>	<b>94,9</b>	<b>95,8</b>
из них:			
производство пищевых продуктов, включая напитки, и табака	92,9	99,2	100,1
текстильное и швейное производство	57,7	100,8	80,3
обработка древесины и производство изделий из дерева	68,3	78,4	69,4
целлюлозно-бумажное производство; издательская и полиграфическая деятельность	80,4	71,9	89,1
производство резиновых и пластмассовых изделий	73,2	111,8	101,7
производство прочих неметаллических минеральных продуктов	85,2	81,9	67,7
металлургическое производство и производство готовых металлических изделий	132,7	98,5	123,7
производство машин и оборудования	74,1	90,9	69,6
производство электрооборудования, электронного и оптического оборудования	75,0	93,0	112,4
прочие производства	99,2	127,5	156,6
<b>Производство и распределение электроэнергии, газа и воды</b>	<b>96,7</b>	<b>136,9</b>	<b>103,2</b>

**Объем отгруженных товаров** собственного производства, выполненных работ и услуг собственными силами, (по чистым видам экономической деятельности) в январе-декабре 2009 года характеризуется следующими данными:

(в действующих ценах)

	Тыс. рублей		Темп роста в % к		
	январь-декабрь	декабрь	январю-декабрю 2008	декабрь	
				ноябрю 2009	декабрю 2008
<b>Добыча полезных ископаемых</b>	<b>497799</b>	<b>23616</b>	<b>133,6</b>	<b>93,8</b>	<b>87,9</b>

	Тыс. рублей		Темп роста в % к		
	январь-декабрь	декабрь	январю-декабрю 2008	декабрь	
				ноябрю 2009	декабрю 2008
в том числе:					
добыча топливно-энергетических полезных ископаемых	121848	13315	127,2	104,7	160,2
добыча полезных ископаемых, кроме топливно-энергетических	375951	10301	135,9	82,6	55,5
<b>Обрабатывающие производства</b>	<b>32073908</b>	<b>3205012</b>	<b>86,0</b>	<b>109,3</b>	<b>113,3</b>
в том числе:					
производство пищевых продуктов, включая напитки, и табака	12485822	1201300	100,7	116,4	107,9
текстильное и швейное производство	1167387	101249	69,5	101,9	84,2
производство кожи, изделий из кожи и производство обуви	444517	38763	109,6	101,0	118,2
обработка древесины и производство изделий из дерева	483446	43880	64,5	96,7	107,4
целлюлозно-бумажное производство; издательская и полиграфическая деятельность	333639	27024	90,0	100,3	82,1
производство кокса и нефтепродуктов	6232	145	в 2,0 р.	100,0	72,5
химическое производство	4057	394	147,9	100,2	195,1
производство резиновых и пластмассовых изделий	817981	62854	95,5	79,0	86,7
производство прочих неметаллических минеральных продуктов	2523606	195514	77,0	95,3	87,0
металлургическое производство и производство готовых металлических изделий	1650795	190667	140,8	127,9	133,4
производство машин и оборудования <sup>1)</sup>	2105385	247648	55,3	132,0	114,0
производство электрооборудования, электронного и оптического оборудования	8589548	829192	81,3	92,5	119,8

	Тыс. рублей		Темп роста в % к		
	январь-декабрь	декабрь	январю-декабрю 2008	декабрь	
				ноябрю 2009	декабрю 2008
производство транспортных средств и оборудования	321386	82564	41,4	в 2,2 р.	в 3,2 р.
прочие производства	1140107	183817	93,0	136,2	161,8
<b>Производство и распределение электроэнергии, газа и воды</b>	<b>5639820</b>	<b>645579</b>	<b>116,5</b>	<b>116,7</b>	<b>126,7</b>
в том числе:					
производство, передача и распределение электроэнергии, газа, пара и горячей воды	5046424	590236	116,3	117,7	127,1
из него:					
производство, передача и распределение электроэнергии	2560194	255613	111,3	102,6	125,4
производство, передача и распределение пара и горячей воды (тепловой энергии)	2309937	313510	125,8	132,4	131,1
сбор, очистка и распределение воды	593396	55343	117,5	107,1	122,5

<sup>1)</sup> Без производства оружия и боеприпасов.

**Объем отгруженных товаров собственного производства, выполненных работ и услуг собственными силами по чистым видам деятельности по крупным и средним организациям (без организаций с численностью работающих менее 15 человек, не относящихся к субъектам малого предпринимательства) в январе-декабре 2009 года характеризуется следующими данными:**

(в действующих ценах)

	Тыс. рублей		Темп роста в % к		
	январь-декабрь	декабрь	январю-декабрю 2008	декабрь	
				ноябрю 2009	декабрю 2008
<b>Добыча полезных ископаемых</b>	<b>169690</b>	<b>7841</b>	<b>77,2</b>	<b>87,0</b>	<b>50,3</b>
<b>Обрабатывающие производства</b>	<b>28455945</b>	<b>2866428</b>	<b>85,7</b>	<b>109,3</b>	<b>113,7</b>
из них:					
производство пищевых продуктов, включая напитки, и табака	11390273	1092200	98,4	117,9	104,8

	Тыс. рублей		Темп роста в % к		
	январь-декабрь	декабрь	январю-декабрю 2008	декабрь	
				ноябрю 2009	декабрю 2008
текстильное и швейное производство	953607	76109	77,9	99,8	78,4
обработка древесины и производство изделий из дерева	166934	11915	64,1	79,9	90,7
целлюлозно-бумажное производство; издательская и полиграфическая деятельность	163424	17164	86,1	108,7	93,7
производство резиновых и пластмассовых изделий	554651	57354	90,3	99,7	106,4
производство прочих неметаллических минеральных продуктов	2398634	185249	76,6	95,4	86,0
металлургическое производство и производство готовых металлических изделий	1365830	130472	144,0	102,4	105,1
производство машин и оборудования <sup>1)</sup>	1881995	226068	52,2	134,6	112,3
производство электрооборудования, электронного и оптического оборудования	8017728	795162	83,0	92,3	125,7
производство транспортных средств и оборудования	309346	82044	41,0	в 2,2 р.	в 3,3 р.
прочие производства	914312	166893	91,5	142,1	в 2,1 р.
<b>Производство и распределение электроэнергии, газа и воды</b>	<b>5616719</b>	<b>644279</b>	<b>116,5</b>	<b>116,8</b>	<b>126,8</b>

<sup>1)</sup> Без производства оружия и боеприпасов.

**Производство (добыча) основных видов полезных ископаемых в январе-декабре 2009 года** характеризуется следующими данными:

	Произведено		В % к		
	январь-декабрь	декабрь	январю-декабрю 2008	декабрь	
				ноябрю 2009	декабрю 2008
Материалы строительные нерудные, тыс. м <sup>3</sup>	881	125	56,8	124,7	84,1
из них:					
щебень и гравий	388	20,0	55,1	98,5	35,3

**Производство отдельных видов продукции по виду экономической деятельности «обрабатывающие производства» в январе-декабре 2009 года** характеризуется следующими данными:

	Произведено		В % к		
	январь-декабрь	декабрь	январю-декабрю 2008	декабрь	
				ноябрю 2009	декабрю 2008
Товарная пищевая рыбная продукция (без рыбных консервов), тонн	3174	134	65,3	86,6	43,8
Мясо, включая субпродукты I категории, тонн	31645	4125	167,9	109,1	в 2,4 р.
Колбасные изделия, тонн	65554	6155	84,3	110,5	96,0
Полуфабрикаты мясные и кулинарные изделия – всего, тонн	4707	515	105,3	118,1	126,2
Масло животное, тонн	2006	40,0	115,1	70,2	46,0
Консервы – всего, туб.	23796	1741	81,8	98,0	71,0
Цельномолочная продукция в пересчете на молоко, тонн	95654	7649	96,7	98,4	97,6
Сыры жирные (включая брынзу), тонн	11692	709	75,8	108,1	66,2
Хлеб и хлебобулочные изделия, тонн	46556	3888	94,1	108,2	94,9
Кондитерские изделия, тонн	13850	1055	79,6	109,8	92,5
Безалкогольные напитки, тыс. дал	695	17,0	87,0	85,0	27,4
Воды минеральные, тыс. полулитров	15111	1428	150,7	133,2	97,5
Трикотажные изделия, тыс. шт.	1316	32,4	67,4	27,3	37,2
Костюмы, тыс. шт.	435	37,2	86,4	93,9	78,8
из них:					
костюмы детские	88,9	3,8	119,7	82,6	84,4
Куртки, тыс. шт.	122	9,4	82,4	88,7	82,5
Обувь, тыс. пар	293	23,0	74,1	71,9	67,6
Пиломатериалы, тыс. м <sup>3</sup>	83,5	10,0	47,1	94,3	74,1
Конструкции и детали сборные железобетонные, тыс. м <sup>3</sup>	62,1	4,8	74,2	123,1	66,7
Мебель (без встроенной) в фактических ценах (без НДС и акциза), тыс. руб.	335001	100408	57,4	в 2,4 р.	177,0
Книги и брошюры (листовоттисков), млн. шт.	107	8,9	83,5	61,0	90,8
Газеты (экземпляров, тираж условный), млн. шт.	29,3	2,7	123,6	103,4	91,5

	Произведено		В % к		
	январь-декабрь	декабрь	январю-декабрю 2008	декабрь	
				ноябрю 2009	декабрю 2008
Изделия из пластмасс, тонн	2049	237	70,5	111,8	101,7
Аппаратура низковольтная электрическая в фактических ценах (без НДС и акциза), тыс. руб.	284129	36923	109,7	112,8	130,2

**Производство основных видов продукции по виду экономической деятельности «производство и распределение электроэнергии, газа и воды»** в январе-декабре 2009 года характеризуется следующими данными:

	Произведено		В % к		
	январь-декабрь	декабрь	январю-декабрю 2008	декабрь	
				ноябрю 2009	декабрю 2008
Теплоэнергия, тыс. Г/кал	3460	531	89,2	139,7	95,6

Стоимость переработанного **давальческого сырья** по виду экономической деятельности «обрабатывающие производства» по крупным и средним организациям (без организаций с численностью работающих менее 15 человек, не относящихся к субъектам малого предпринимательства) в январе-декабре 2009 года характеризуется следующими данными:

	Млн. рублей
<b>Обрабатывающие производства</b>	<b>745</b>
из них:	
производство пищевых продуктов, включая напитки, и табака	130
текстильное и швейное производство	209
целлюлозно-бумажное производство; издательская и полиграфическая деятельность	34,5
производство электрооборудования, электронного и оптического оборудования	190

## **СЕЛЬСКОЕ ХОЗЯЙСТВО, ОХОТА И ЛЕСНОЕ ХОЗЯЙСТВО**

### *Сельское хозяйство*

#### **Производство продукции сельского хозяйства**

**Объем продукции сельского хозяйства всех сельхозпроизводителей** (сельхозорганизации, крестьянские (фермерские) хозяйства и индивидуальные предприниматели, население) в январе-декабре 2009 года в действующих ценах, по расчетам, составил 9321,3 млн. рублей.



Индекс производства продукции сельского хозяйства всех сельхозпроизводителей к январю-декабрю 2008 года составил 102,4 процента, при этом объем продукции растениеводства уменьшился на 4,6 процента, животноводства – увеличился на 6,6 процента.

В сельскохозяйственных организациях и в крестьянских (фермерских) хозяйствах (включая индивидуальных предпринимателей) производство сельскохозяйственной продукции увеличилось соответственно на 19,1 процента и 2,9 процента, в хозяйствах населения - уменьшилось на 12 процентов.

### Растениеводство

Валовой сбор зерна в Псковской области в 2009 году, по предварительным данным, составил 35,3 тыс. тонн (в весе после доработки), превысив уровень предыдущего года на 13,8 процента.

Валовой сбор овощей (открытого и защищенного грунта) увеличился на 0,7 процента, картофеля – уменьшился на 15,5 процента.

Урожайность зерна возросла на 7,6 процента, картофеля и овощей (открытого грунта) сократилась соответственно на 17,5 процента и 6,4 процента.

Валовые сборы и урожайность основных сельскохозяйственных культур в хозяйствах всех категорий представлены в таблице:

	2009	2009 в % к 2008
<b>Зерно (в весе после доработки)</b>		
валовой сбор, тыс. тонн,	35,3	113,8
урожайность, ц с 1 га убранной площади	15,6	107,6
<b>Льноволокно</b>		
валовой сбор, тыс. тонн	0,3	76,8
урожайность, ц с 1 га убранной площади	5,5	91,7
<b>Картофель</b>		
валовой сбор, тыс. тонн	95,6	84,5
урожайность, ц с 1 га убранной площади	86,9	82,5
<b>Овощи</b>		
валовой сбор, тыс. тонн	45,2	100,7
урожайность, ц с 1 га убранной площади	172,9	93,6

Основными производителями зерна и технических культур остаются сельскохозяйственные организации. Доля их в производстве зерна в 2009 году составила 93,5 процента против 92,5 процента в 2008 году, льноволокна - 100 процентов.

Производство картофеля и овощей сосредоточено в хозяйствах населения, которыми в 2009 году выращено 78,5 процента общего сбора картофеля (в 2008 году - 81 процент) и 73,5 процента овощей (в 2008 году – 80,5 процента).

### Животноводство

На конец декабря 2009 года поголовье крупного рогатого скота в хозяйствах всех сельхозпроизводителей, по расчетам, составляло 113,2 тыс. голов (на 1,8% меньше по сравнению с аналогичной датой предыдущего года), из него ко-

ров – 57,5 тыс. (на 6,1% меньше), свиней – 68,0 тыс. (на 0,7% больше), овец и коз – 40,0 тыс. голов (на 11,8% меньше).

В структуре поголовья скота на хозяйства населения приходилось 17,6 процента поголовья крупного рогатого скота, 18,3 процента свиней, 97,1 процента овец и коз (на конец декабря 2008 года соответственно 19,6%, 21% и 96%).

**Динамика поголовья скота** в хозяйствах всех категорий представлена в таблице:

(на конец месяца; в процентах)

	Крупный рогатый скот		из него коровы		Свиньи		Овцы и козы	
	к со-ответ-ствующей дате пре-дыду-щего года	к со-ответ-ствующей дате пре-дыду-щего месяца	к со-ответ-ствующей дате пре-дыду-щего года	к со-ответ-ствующей дате пре-дыду-щего месяца	к со-ответ-ствующей дате пре-дыду-щего года	к со-ответ-ствующей дате пре-дыду-щего месяца	к со-ответ-ствующей дате пре-дыду-щего года	к со-ответ-ствующей дате пре-дыду-щего месяца
<b>2009 год</b>								
Январь	99,6	102,0	97,5	99,5	112,8	96,3	96,4	96,2
Февраль	97,1	101,7	93,9	96,6	109,1	102,6	88,6	102,3
Март	97,9	103,2	94,4	100,0	107,1	104,4	90,0	100,9
Апрель	97,1	99,3	94,1	100,1	106,9	101,7	89,9	101,0
Май	96,7	98,0	94,5	99,9	106,9	101,4	89,8	95,9
Июнь	96,1	97,9	93,1	98,7	103,8	104,9	89,5	105,7
Июль	96,2	98,5	92,9	99,5	105,9	101,8	89,9	100,6
Август	96,1	98,5	92,4	99,6	104,7	99,9	89,6	100,7
Сентябрь	96,5	99,1	92,2	99,2	103,0	98,0	88,8	94,8
Октябрь	97,3	99,3	92,4	99,6	103,3	99,2	88,8	98,0
Ноябрь	98,1	99,96	92,5	99,5	103,4	95,4	88,8	96,4
Декабрь	98,2	98,2	93,9	97,8	100,7	92,4	88,2	87,6

В сельскохозяйственных организациях к концу декабря 2009 года по сравнению с соответствующей датой 2008 года поголовье крупного рогатого скота увеличилось на 0,5 процента, свиней – на 4,6 процента, коров – сократилось на 3,2 процента, овец и коз – на 46,3 процента.

Сохранность поголовья и продуктивность скота в сельскохозяйственных организациях характеризуется следующими данными:

	Январь-декабрь 2009	В % к январю-декабрю 2008
Процент падежа к стаду в обороте		
крупного рогатого скота	1,9	х
свиней	5,9	х

	Январь-декабрь 2009	В % к январю-декабрю 2008
Среднесуточный привес на выращи- вании и откорме, граммов		
крупного рогатого скота	394	102,6
свиней	459	109,0

К началу января 2010 года **обеспеченность скота кормами** в расчете на 1 условную голову скота в сельскохозяйственных организациях была выше на 1 процент, чем на соответствующую дату предыдущего года.

Данные о наличии кормов в сельскохозяйственных организациях на 1 января приводятся ниже:

	2010	2010 в % к 2009
<b>Наличие кормов</b> , тонн кормовых единиц	113847	117,0
в том числе концентрированных	9613	87,0
в расчете на 1 условную голову скота, центнеров кормовых единиц	9,7	101,0

В январе-декабре в хозяйствах всех категорий, по расчетам, **произведено** скота и птицы на убой (в живом весе) 41,5 тыс. тонн, молока – 226,3 тыс. тонн, яиц – 79,1 млн. штук.

	Январь- декабрь 2009	В % к январю- декабрю 2008	Декабрь в % к	
			ноябрю 2009	декабрю 2008
<b>Скот и птица на убой</b> (в живом весе), тыс.тонн	41,5	121,0	122,7	132,8
<b>Молоко</b> , тыс.тонн	226,3	95,9	104,2	93,8
<b>Яйца</b> , млн.штук	79,1	103,2	98,8	159,3

В **сельскохозяйственных организациях** в январе-декабре 2009 года по сравнению с январем-декабрем 2008 года производство скота и птицы на убой (в живом весе) увеличилось на 40,6 процента, молока - на 2,3 процента, яиц - на 11,1 процента.

**Надои молока на одну корову** в сельскохозяйственных организациях в январе-декабре 2009 года составили 3511 килограммов против 3316 килограммов в январе-декабре 2008 года, **йиценоскость кур-несушек** – 264 штуки против 259 штук год назад.

В январе-декабре 2009 года в **структуре производства скота и птицы на убой** (в живом весе) сельскохозяйственными организациями отмечалось увеличение удельного веса мяса птицы на 15,6 процентного пункта по сравнению с соответствующим периодом 2008 года.

Производство основных видов скота и птицы на убой сельскохозяйственными организациями (крупными, средними и малыми) приведено в таблице:

	Январь-декабрь 2009			Декабрь в % к ноябрю 2009
	тыс. тонн	в % к январю- декабрю 2008	доля произ- водства от- дельных ви- дов скота и птицы в об- щем объеме производства скота и птицы на убой, %	
<b>Скот и птица на убой (в живом весе)</b>	30,4	140,6	100	119,6
из них:				
крупный рогатый скот	7,4	96,3	24,3	138,2
свиньи	8,4	121,4	27,7	143,1
птица	14,6	в 2,1 р.	47,9	103,2

### Реализация продукции

В январе-декабре 2009 года по сравнению с соответствующим периодом предыдущего года возросла **продажа** сельскохозяйственными организациями зерна, скота и птицы на убой (в живом весе), яиц, снизилась – молока. Объем реализации основных сельскохозяйственных продуктов сельскохозяйственными организациями составил:

	Январь- декабрь 2009	В % к январю- декабрю 2008	Декабрь в % к ноябрю 2009
Зерно, тыс. тонн	5,7	133,7	в 2,5 р.
Скот и птица на убой (в живом весе), тыс. тонн	31,0	127,6	120,5
Молоко, тыс. тонн	143,7	98,2	112,7
Яйца, млн.штук	40,5	102,9	96,0

### Лесозаготовки

**Индекс производства по виду экономической деятельности «Лесозаготовки»** в январе - декабре 2009 года характеризуется следующими данными:

	В % к	
	соответствующему периоду предыдущего года	предыдущему периоду
<b>2009 год</b>		
Январь	46,8	57,3
Февраль	34,3	76,1
Март	65,9	182,9

	В % к	
	соответствующему периоду предыдущего года	предыдущему периоду
<b>I квартал</b>	<b>48,8</b>	<b>x</b>
Апрель	28,1	42,9
Май	19,3	58,5
Июнь	22,9	137,3
<b>I полугодие</b>	<b>36,7</b>	<b>x</b>
Июль	22,9	93,9
Август	23,4	104,7
Сентябрь	20,9	103,6
<b>Январь - сентябрь</b>	<b>28,5</b>	<b>x</b>
Октябрь	21,5	91,4
Ноябрь	65,8	103,0
Декабрь	52,9	78,5
<b>Январь - декабрь</b>	<b>31,6</b>	<b>x</b>

**Производство отдельных видов продукции по виду экономической деятельности «Лесозаготовки»** характеризуется следующей таблицей:

	Произведено		В % к		
	январь- декабрь	декабрь	январю- декабрю 2008	декабрь	
				ноябрю 2009	декабрю 2008
Вывозка древесины, тыс.пл.м куб.	196	19,0	31,6	78,5	52,9
Древесина деловая, тыс.пл.м куб.	156	16,8	31,6	76,7	59,2

## **РЫБОЛОВСТВО И РЫБОВОДСТВО**

**Оборот организаций** рыболовства и рыбоводства<sup>1)</sup> в январе - декабре 2009 года составил 92,7 млн. рублей, что в действующих ценах на 13,3 процента больше, чем за соответствующий период предыдущего года. В декабре оборот организаций рыболовства и рыбоводства по сравнению с уровнем ноября 2009 года увеличился на 8,9 процента, по сравнению с декабрем 2008 года - на 51,7 процента.

**Рыболовство.** Индекс производства по виду экономической деятельности «Рыболовство» в январе - декабре 2009 года характеризуется следующими данными:

<sup>1)</sup> Данные приводятся по совокупности организаций с основным видом экономической деятельности «Рыболовство, рыбоводство».

	В % к	
	соответствующему периоду предыдущего года	предыдущему периоду
<b>2009 год</b>		
Январь	х	х
Февраль	в 29,0 р.	х
Март	68,1	106,9
<b>I квартал</b>	<b>129,0</b>	<b>х</b>
Апрель	48,7	в 4,9 р.
Май	100,0	76,5
Июнь	50,8	13,4
<b>I полугодие</b>	<b>68,1</b>	<b>х</b>
Июль	96,2	80,6
Август	62,5	120,0
Сентябрь	60,4	в 13,9 р.
<b>Январь-сентябрь</b>	<b>65,3</b>	<b>х</b>
Октябрь	143,4	131,0
Ноябрь	78,4	24,6
Декабрь	в 2,4 р.	142,5
<b>Январь-декабрь</b>	<b>84,5</b>	<b>х</b>

Улов рыбы и добыча других морепродуктов характеризуется следующей таблицей:

	Январь- декабрь	Декабрь	В % к		
			январю- декабрю 2008	декабрь	
				ноябрю 2009	декабрю 2008
Улов рыбы и добыча дру- гих морепродуктов, тонн	2025	191	84,5	142,5	в 2,4 р.

## **СТРОИТЕЛЬСТВО**

### **Строительная деятельность**

Объем работ, выполненных по виду деятельности «Строительство», в январе-декабре 2009 года составил 6157,9 млн. рублей или 60,2 процента к уровню соответствующего периода предыдущего года, в декабре 2009 года – 574,4 млн. рублей, или 57,4 процента.

Динамика объема работ, выполненных по виду деятельности «Строительство» представлена следующими данными:

	Млн. рублей	В % к	
		соответствующему периоду предыдущего года	предыдущему периоду
Январь	450,7	91,8	45,4

	Млн. рублей	В % к	
		соответствующему периоду предыдущего года	предыдущему периоду
Февраль	400,0	88,7	87,7
Март	371,1	87,4	95,5
<b>I квартал</b>	<b>1221,8</b>	<b>89,4</b>	<b>33,8</b>
Апрель	466,9	78,8	127,6
Май	500,1	78,9	108,3
Июнь	570,0	77,9	111,0
<b>II квартал</b>	<b>1537,0</b>	<b>78,5</b>	<b>129,3</b>
<b>I полугодие</b>	<b>2758,8</b>	<b>82,9</b>	
Июль	557,3	65,0	98,8
Август	566,5	53,2	100,7
Сентябрь	564,1	40,3	99,9
<b>III квартал</b>	<b>1687,9</b>	<b>50,8</b>	<b>108,9</b>
<b>Январь-сентябрь</b>	<b>4446,7</b>	<b>66,8</b>	
Октябрь	563,8	42,1	99,5
Ноябрь	573,0	46,3	101,3
Декабрь	574,4	57,4	100,3
<b>IV квартал</b>	<b>1711,2</b>	<b>47,8</b>	<b>100,6</b>
<b>Год</b>	<b>6157,9</b>	<b>60,2</b>	

**Ввод в действие (эксплуатацию) зданий.** Из числа введенных в действие в январе-декабре 2009 года зданий 94,1 процента составляют здания жилого назначения.

	Количество зданий, единиц	Общий строительный объем зданий, куб. метров	Общая площадь зданий, кв. метров
<b>Введено в действие зданий</b>	<b>850</b>	<b>1203415</b>	<b>287395</b>
в том числе:			
жилого назначения	800	976807	244667
из жилых зданий, построенные населением	756	409828	107826
нежилого назначения <sup>1)</sup>	50	226608	42728
в том числе зданий:			
промышленных	6	77337	11115
сельскохозяйственных	5	27000	9000
коммерческих	29	111438	19850
учебных	1	4300	1060
других	9	6533	1703

<sup>1)</sup> Здания нежилого назначения распределены исходя из целей их использования в соответствии с «Общероссийским классификатором основных фондов».

В 2009 году в области наблюдаются 20 строек и объектов для федеральных государственных нужд. Стоимость строительства составляет 1231,5 млн. рублей; годовой лимит государственных капитальных вложений – 527,9 млн. рублей (финансирование из федерального бюджета предусмотрено в объеме 525,4 млн. рублей, из прочих источников – 2,5 млн. рублей). С начала строительства до 1 января 2009 года освоение стоимости строительства составляло 623,7 млн. рублей (50,6%). В январе-декабре 2009 года использовано 374,6 млн. рублей, что составляет 71 процент лимита капитальных вложений, предусмотренного на 2009 год.

***Ввод в действие производственных мощностей и объектов (за счет строительства новых и реконструкции действующих предприятий) в январе-декабре 2009 года.***

	Единицы измерения мощности	Введено
Птицефабрика мясного направления	млн. гол./год	1
Цех по производству сухой сыворотки	т/смену	2,2
Цех по производству комбикормов	т/сутки	240
Зерносушилки стационарные	т/ч	10
Зерносеменовохранилища	тыс. т. единовременного хранения	5
Общетоварные склады	тыс. м <sup>2</sup> общ. площади	2,3
Линии электропередачи для электрификации сельского хозяйства напряжением 6-20 кВ	км	14,89
Торговые предприятия	тыс. кв. метров	11,9
Предприятия общественного питания	посад. мест	72
Междугородные кабельные линии связи	км	126,1
Башни сотовой связи	шт.	13
Антенно-мачтовые сооружения для сотовой связи	шт.	1
Волоконистооптические линии связи (передачи)	км	1
Станции технического обслуживания легковых автомобилей	постов	9
Капитальные гаражи боксового типа	шт.	5
Автомобильные дороги общего пользования с твердым покрытием	км	7,8
Автомобильно-заправочные станции	шт.	1

### ***Жилищное строительство***

В январе-декабре 2009 года в области построено 800 жилых домов общей площадью 190,5 тыс. кв. метров, что на 25,9 процента выше уровня соответствующего периода 2008 года.



Динамика ввода в действие жилых домов характеризуется следующими данными:

	Кв. метров общей площади		В % к соответствующему периоду предыдущего года	
	всего	в т.ч. населением за счет собственных и заемных средств	всего	в т.ч. населением за счет собственных и заемных средств
Январь	11751	5493	в 6,1р.	в 2,8р.
Февраль	16412	6358	в 3,8р.	145,7
Март	8804	4789	60,6	102,7
<b>I квартал</b>	<b>36967</b>	<b>16640</b>	<b>177,4</b>	<b>151,7</b>
Апрель	15479	6312	в 2,4р.	113,9
Май	5139	5139	59,3	123,0
Июнь	20489	6184	в 4,0р.	122,5
<b>II квартал</b>	<b>41107</b>	<b>17635</b>	<b>в 2,0р.</b>	<b>119,4</b>
<b>I полугодие</b>	<b>78074</b>	<b>34275</b>	<b>190,1</b>	<b>133,2</b>
Июль	20733	5555	184,0	138,7
Август	15659	6486	174,3	114,9
Сентябрь	12605	5739	89,7	137,7
<b>III квартал</b>	<b>48997</b>	<b>17780</b>	<b>142,8</b>	<b>128,7</b>
<b>Январь-сентябрь</b>	<b>127071</b>	<b>52055</b>	<b>168,6</b>	<b>131,6</b>
Октябрь	22117	9782	74,0	132,2
Ноябрь	21610	8889	107,0	146,7
Декабрь	19717	9263	76,1	85,0
<b>IV квартал</b>	<b>63444</b>	<b>27934</b>	<b>83,5</b>	<b>114,7</b>
<b>Год</b>	<b>190515</b>	<b>79989</b>	<b>125,9</b>	<b>125,2</b>

Населением за счет собственных и заемных средств построено 80 тыс. кв. метров жилья (756 домов), что на 16,1 тыс. кв. метров больше соответствующего периода 2008 года.

**Ввод в действие объектов социально-культурной сферы (за счет строительства новых и реконструкции действующих предприятий) в январе-декабре 2009 года.**

	Единицы измерения	Введено
Газовые сети	км	30,1
в том числе в сельской местности	км	26,5
Водопровод	км	0,1
в том числе в сельской местности	км	0,1
Канализация	тыс. м <sup>3</sup> /сут.	0,4
Теплоснабжение	Гигакал.	2,98

	Единицы измерения	Введено
Общеобразовательные учреждения (учебный корпус для детей, нуждающихся в психолого-педагогической и медико-социальной помощи)	ученических мест	40
Туристские базы	мест	43
Плоскостные спортивные сооружения (футбольные поля, игровые площадки и др.)	м <sup>2</sup>	2529
Торгово-офисные центры	м <sup>2</sup> общей пл.	248

## ТРАНСПОРТ

**Грузовые перевозки.** В январе – декабре 2009 года объем перевозок грузов организациями автомобильного транспорта с учетом индивидуальных предпринимателей, по оценке, составил 949,9 тыс. тонн, грузооборот – 368,5 млн. тонно-километров. Объем перевозок грузов и грузооборот организаций автомобильного транспорта:

	Декабрь 2009	Январь-декабрь 2009	Декабрь 2009 в % к		Январь-декабрь 2009 в % к январю-декабрю 2008
			декабрю 2008	ноябрю 2009	
Перевозки грузов, тыс. тонн	62,1	949,9	50,9	71,8	67,1
Грузооборот, млн. т-км	27,9	368,5	71,0	78,4	85,9

Выполнение расписания движения маршрутными автобусами (включая маршрутные таксомоторы), принадлежащими крупным, средним организациям и субъектам малого предпринимательства (юридическим и физическим лицам) и привлеченными для работы службой заказчика в январе-декабре 2009 года представлено следующими данными:

(тысяч рейсов)

	Всего	в том числе по видам сообщения			
		внутригородское	пригородное	междугородное	международное
Предусмотрено по расписанию	1911,7	1591,4	255,3	63,6	1,5
Фактически выполнено	1909,5	1589,9	254,6	63,5	1,5
в том числе без нарушения расписания	1903,6	1584,3	254,5	63,3	1,5

	Всего	в том числе по видам сообщения			
		вну-триго-род-ское	приго-родное	между-город-ное	меж-дуна-родное
Удельный вес автобусных рейсов, выполненных без нарушения расписания в общем числе запланированных рейсов (в %)	99,6	99,6	99,7	99,6	100,0

**Пассажирские перевозки.** Перевозки пассажиров автобусами общего пользования характеризуются следующими данными:

(тысяч человек)

	Январь - декабрь 2009	В % к январю - декабрю 2008
<b>Всего</b>	<b>68714,7</b>	<b>94,7</b>
в том числе:		
автобусами крупных и средних организаций (без автобусов, привлеченных для работы на маршрутах общего пользования «службой заказчика»)	55731,9	91,9
автобусами субъектов малого предпринимательства, работающими на маршрутах общего пользования без «службы заказчика»	4413,6	101,2
в том числе:		
малых автопредприятий	2793,4	104,4
физических лиц	1620,2	96,0
автобусами физических лиц (владельцев автобусов), привлеченными для работы на маршрутах общего пользования «службой заказчика»	8569,2	114,0

Пассажирооборот, выполненный автобусами общего пользования, характеризуется следующими данными:

(тысяч пассажиро-километров)

	Январь – декабрь 2009	В % к январю - декабрю 2008
<b>Всего</b>	<b>497880,9</b>	<b>91,8</b>
в том числе:		
автобусами крупных и средних организаций (без автобусов, привлеченных для работы на маршрутах общего пользования «службой заказчика»)	373121,3	88,8

	Январь – декабрь 2009	В % к январю - декабрю 2008
автобусами субъектов малого предпринимательства, работающими на маршрутах общего пользования без «службы заказчика»	90482,4	98,0
в том числе:		
малых автопредприятий	38453,5	92,8
физических лиц	52028,9	102,2
автобусами физических лиц (владельцев автобусов), привлеченными для работы на маршрутах общего пользования «службой заказчика»	34277,2	114,0

Сведения о дорожно-транспортных происшествиях в январе - декабре 2009 года:

	Количество ДТП		Погибло		Ранено	
	единиц	в % к январю - декабрю 2008	человек	в % к январю - декабрю 2008	человек	в % к январю - декабрю 2008
<b>Всего</b>	<b>1410</b>	<b>91,1</b>	<b>187</b>	<b>83,9</b>	<b>1768</b>	<b>91,5</b>
в том числе дети до 16 лет	139	107,7	3	100,0	142	100,7

По вине водителей, находящихся в нетрезвом состоянии, произошло 184 дорожно-транспортных происшествия (98,9% к январю - декабрю 2008 года).

**ОПТОВАЯ И РОЗНИЧНАЯ ТОРГОВЛЯ;  
РЕМОНТ АВТОТРАНСПОРТНЫХ СРЕДСТВ, МОТОЦИКЛОВ,  
БЫТОВЫХ ИЗДЕЛИЙ И ПРЕДМЕТОВ ЛИЧНОГО ПОЛЬЗОВАНИЯ**

Оборот организаций оптовой и розничной торговли и организаций, осуществляющих ремонт автотранспортных средств, мотоциклов, бытовых изделий и предметов личного пользования, характеризуется следующими данными:

(в действующих ценах; млн. рублей)

	Январь- декабрь 2009	Декабрь в % к		Январь- декабрь 2009 в % к январю- декабрю 2008
		ноябрю 2009	декабрю 2008	
<b>Оптовая и розничная торговля; ремонт автотранспортных средств, мотоциклов, бытовых из- делий и предметов личного поль- зования</b>	<b>77703,9</b>	<b>119,8</b>	<b>112,7</b>	<b>94,3</b>

	Январь-декабрь 2009	Декабрь в % к		Январь-декабрь 2009 в % к январю-декабрю 2008
		ноябрю 2009	декабрю 2008	
в том числе:				
<b>торговля автотранспортными средствами и мотоциклами, их техническое обслуживание и ремонт</b>	<b>8534,7</b>	<b>95,5</b>	<b>99,5</b>	<b>88,1</b>
из нее:				
торговля автотранспортными средствами	1252,4	103,8	88,3	90,7
розничная торговля моторным топливом	6367,1	93,0	104,3	87,3
<b>оптовая торговля, включая торговлю через агентов, кроме торговли автотранспортными средствами и мотоциклами</b>	<b>30500,0</b>	<b>127,8</b>	<b>119,7</b>	<b>77,7</b>
<b>розничная торговля, кроме торговли автотранспортными средствами и мотоциклами; ремонт бытовых изделий и предметов личного пользования</b>	<b>38669,2</b>	<b>119,4</b>	<b>109,9</b>	<b>115,4</b>

## РЫНКИ ТОВАРОВ И УСЛУГ

### *РОЗНИЧНАЯ ТОРГОВЛЯ*

Оборот розничной торговли в январе-декабре 2009 года составил 52739,8 млн. рублей, что в товарной массе на 5,6 процента меньше, чем в соответствующем периоде предыдущего года.

Динамика оборота розничной торговли представлена следующей таблицей:

	Млн. рублей	В % к	
		соответствующему периоду предыдущего года	предыдущему периоду
<b>2009 год</b>			
Январь	4052,7	104,8	80,3
Февраль	3846,7	98,3	93,1
Март	4075,7	98,1	104,9
<i>I квартал</i>	<i>11975,1</i>	<i>100,3</i>	<i>81,8</i>

	Млн. рублей	В % к	
		соответствующему периоду предыду- щего года	предыдущему периоду
Апрель	4161,6	97,0	102,0
Май	4281,8	96,0	102,6
Июнь	4440,4	94,9	103,0
<b>II квартал</b>	<b>12883,8</b>	<b>96,0</b>	<b>105,6</b>
<b>I полугодие</b>	<b>24858,9</b>	<b>98,0</b>	
Июль	4652,3	92,6	104,3
Август	4679,5	89,6	100,4
Сентябрь	4589,9	91,4	98,0
<b>III квартал</b>	<b>13921,7</b>	<b>91,2</b>	<b>106,8</b>
<b>Январь-сентябрь</b>	<b>38780,6</b>	<b>95,4</b>	
Октябрь	4579,3	91,4	99,5
Ноябрь	4419,9	90,9	95,9
Декабрь	4960,0	92,5	111,9
<b>IV квартал</b>	<b>13959,2</b>	<b>91,7</b>	<b>99,4</b>
<b>Январь-декабрь</b>	<b>52739,8</b>	<b>94,4</b>	

В январе-декабре 2009 года оборот розничной торговли на 83 процента формировался торгующими организациями и индивидуальными предпринимателями, осуществляющими деятельность в стационарной торговой сети (вне рынка), доля продажи товаров на розничных рынках и ярмарках составила 17 процентов (в январе-декабре 2008 года – 81,7% и 18,3% соответственно).

В январе-декабре 2009 года изменение оборота розничной торговли по формам торговли характеризуется следующими данными:

	Январь- декабрь, млн. рублей	Декабрь в % к		Январь- декабрь 2009 в % к январю- декабрю 2008
		ноябрю 2009	декабрю 2008	
Оборот розничной торговли – всего	52739,8	111,9	92,5	94,4
в том числе:				
торгующих организаций и индивидуальных предприни- мателей, осуществляющих деятельность в стационарной торговой сети (вне рынка)	43753,6	114,2	95,9	95,8
продажа товаров на рознич- ных рынках и ярмарках	8986,2	100,9	77,3	87,9

В структуре оборота розничной торговли удельный вес **пищевых продуктов, включая напитки, и табачных изделий** в январе-декабре 2009 года составил 56,7 процента, **непродовольственных товаров** – 43,3 процента (в январе-декабре 2008 года – 58,1% и 41,9%).

Динамика оборота розничной торговли пищевыми продуктами, включая напитки, и табачными изделиями и непродовольственными товарами приводится в следующей таблице:

	Пищевые продукты, включая напитки, и табачные изделия			Непродовольственные товары		
	млн. рублей	в % к		млн. рублей	в % к	
		соответствующему периоду предыдущего года	предыдущему периоду		соответствующему периоду предыдущего года	предыдущему периоду
<b>2009 год</b>						
Январь	2201,3	90,0	77,9	1851,4	127,1	83,4
Февраль	2154,7	91,0	96,1	1692,0	108,4	89,7
Март	2380,9	95,1	109,6	1694,8	102,2	98,9
<b>I квартал</b>	<b>6736,9</b>	<b>90,3</b>	<b>82,3</b>	<b>5238,2</b>	<b>115,4</b>	<b>81,3</b>
Апрель	2452,3	93,9	103,2	1709,3	101,6	100,3
Май	2556,2	93,5	104,0	1725,6	99,8	100,4
Июнь	2629,6	92,1	102,2	1810,8	99,3	104,2
<b>II квартал</b>	<b>7638,1</b>	<b>93,1</b>	<b>111,9</b>	<b>5245,7</b>	<b>100,2</b>	<b>97,6</b>
<b>I полугодие</b>	<b>14375,0</b>	<b>91,8</b>		<b>10483,9</b>	<b>107,3</b>	
Июль	2776,8	92,4	105,2	1875,5	92,9	103,0
Август	2747,2	93,7	99,6	1932,3	84,4	101,7
Сентябрь	2605,2	93,0	95,0	1984,7	89,4	102,3
<b>III квартал</b>	<b>8129,2</b>	<b>93,0</b>	<b>106,0</b>	<b>5792,5</b>	<b>88,8</b>	<b>108,0</b>
<b>Январь-сентябрь</b>	<b>22504,2</b>	<b>92,3</b>		<b>16276,4</b>	<b>99,9</b>	
Октябрь	2529,4	92,3	97,0	2049,9	90,3	102,7
Ноябрь	2303,9	89,6	90,9	2116,0	92,3	102,1
Декабрь	2571,6	85,5	111,7	2388,4	101,7	112,2
<b>IV квартал</b>	<b>7404,9</b>	<b>89,0</b>	<b>91,2</b>	<b>6554,3</b>	<b>94,8</b>	<b>110,7</b>
<b>Январь-декабрь</b>	<b>29909,1</b>	<b>91,4</b>		<b>22830,7</b>	<b>98,4</b>	

Объем и структуру продажи алкогольных напитков и пива на потребительском рынке в натуральном выражении характеризуют следующие данные:

	Январь-декабрь 2009		
	тыс. дкл	в % к	
		соответст- вующему периоду предыдущего года	итогу в абсолютном алкоголе
В абсолютном алкоголе	683,7	101,2	100
В натуральном выражении:			
водка и ликероводочные изделия	946,3	104,3	55,4
напитки винные до 28%	67,4	71,8	1,4
вина плодовые	55,9	67,0	1,1
вина виноградные	579,3	119,5	11,9
вина шампанские и игристые	125,8	102,2	2,0
коньяк	56,2	112,3	3,4
пиво	4368,6	91,4	24,8

Изменение товарных запасов в розничной торговле характеризуется следующими данными:

(на конец месяца)

	Товарные запасы, млн. рублей	Уровень запасов, дней торговли
<b>2009 год</b>		
Январь	1500,1	20
Февраль	1537,0	21
Март	1692,2	22
Апрель	1764,9	21
Май	1753,8	20
Июнь	1792,5	21
Июль	1693,0	19
Август	1651,7	19
Сентябрь	1626,7	18
Октябрь	1662,7	19
Ноябрь	1711,1	18
Декабрь	1669,3	17

В 2009 году **Федеральной службой по надзору в сфере защиты прав потребителей и благополучия человека по Псковской области** проведено 709 проверок торгующих организаций, было выявлено 691 административное правонарушение: 59,8 процента - по статье "нарушение правил продажи отдельных видов товаров"; 27,8 процента - "нарушение иных прав потребителей"; 1,3 процента - "нарушение порядка ценообразования", 5,9 процента - "продажа товаров, выполнение работ, либо оказание услуг при отсутствии установленной информации, либо без применения контрольно-кассовых машин". К административной ответственности привлечено 567 правонарушителей. Сумма взысканных штрафов с



правонарушителей составила 346,7 тыс. рублей (51,6% от общей суммы наложенного штрафа).

Качество товаров, поступивших на потребительский рынок<sup>1)</sup>:

	Изъято товаров в % к общему количеству проинспектированных товаров			
	отечественные		импортные	
	январь-декабрь 2009	<i>справочно</i> январь-декабрь 2008	январь-декабрь 2009	<i>справочно</i> январь-декабрь 2008
<b><i>Продовольственные товары</i></b>				
Изделия колбасные	9,6	4,9	-	-
Цельномолочная продукция	3,5	2,0	-	-
Масло животное	2,6	5,7	-	16,7
Яйцо птицы	3,6	1,7	-	-
Сыры	9,8	2,3	8,0	25,4
Кондитерские изделия	2,0	0,2	-	-
<b><i>Алкогольные напитки и пиво</i></b>				
Водка и ликероводочные изделия	0,0	0,1	-	0,2
Вина виноградные и плодовые	-	15,1	-	-
Пиво	1,2	0,1	-	-
<b><i>Непродовольственные товары</i></b>				
Папиросы и сигареты	1,6	0,4	10,5	37,5
Изделия парфюмерно-косметические	2,7	6,3	10,3	13,3
Обувь кожаная	6,7	97,5	42,8	43,4
Изделия швейные	12,6	8,9	28,0	31,5
Изделия трикотажные	7,5	3,8	12,9	33,1
Изделия чулочно-носочные	0,6	0,7	18,8	54,9

<sup>1)</sup> По данным Федеральной службы по надзору в сфере защиты прав потребителей и благополучия человека по Псковской области.

В IV квартале 2009 года **Федеральной службой по надзору в сфере защиты прав потребителей и благополучия человека по Псковской области** на розничных рынках было проверено 43 торговых места, в 30,2 процента из них выявлены нарушения. Сумма взысканных с правонарушителей штрафов составила 36,3 тыс. рублей, что составляет 2,8 тыс. рублей в расчете на одно торговое место из тех, где были выявлены нарушения.

По результатам проверок в 2009 году было вынесено 155 постановлений о наложении штрафных санкций. Из них 23,2 процента - по статье «нарушение правил продажи отдельных видов товаров»; 13,5 процента - «продажа товаров ненадлежащего качества или с нарушением санитарных правил»; 9 процентов - «нарушение законодательства в области обеспечения санитарно-эпидемиологического благополучия населения»; 23,2 процента - «нарушение иных прав потребителей».

Качество товаров, поступивших на розничные рынки<sup>1)</sup>:

	Проинспектировано товаров	Всего изъято из оборота	в том числе по причинам					Изъято из оборота в % к общему количеству проинспектированных товаров
			отсутствия документов, подтверждающих качество и безопасность продукции	нарушения правил маркировки	нарушения условий хранения	нарушения сроков годности	отсутствие сопроводительных документов	
<b>Продовольственные товары</b>								
Мясо и птица, т	1,8	0,0	0,0	-	0,0	0,0	0,0	2,4
Изделия колбасные, т	1,0	0,0	-	0,0	0,0	-	-	4,7
Консервы мясные, тыс. усл. банок	0,3	-	-	-	-	-	-	-
Масло животное, т	0,2	-	-	-	-	-	-	-
Сыры, т	0,3	0,0	-	0,0	-	-	0,0	2,2
Цельномолочная продукция, т	0,2	0,0	0,0	-	0,0	0,0	-	1,4
Яйцо птицы, тыс. шт.	51,9	-	-	-	-	-	-	-
Кондитерские изделия, т	0,3	0,0	0,0	-	-	-	-	1,7
Безалкогольные напитки и минеральные воды, дкл	10,0	-	-	-	-	-	-	-

<sup>1)</sup> По данным Федеральной службы по надзору в сфере защиты прав потребителей и благополучия человека по Псковской области.

	Проин-спекти-ровано товаров	Всего изъято из обо-рота	в том числе по причинам					Изъято из обо-рота в % к общему количе-ству проин-спекти-рованных товаров
			отсутст-вия до-кументов, подт-верж-дающих качест-во и безопас-ность продуа-кции	нару-шения правил марки-ровки	нару-шения условий хране-ния	нару-шения сроков годно-сти	отсут-ствие сопро-водительных доку-ментов	
<b>Непродовольственные товары</b>								
Изделия трикотаж-ные, тыс. шт.	20,1	1,2	0,1	1,1	-	-	-	6,0
Изделия швейные, тыс. шт.	4,5	0,7	-	0,7	-	-	-	16,2
Обувь ко-жаная, тыс. пар	3,2	0,6	-	0,6	-	-	-	18,3
Изделия кожгалан-терейные, шт.	513,0	53,0	-	53,0	-	-	-	10,3
Изделия парфюмер-но-косме-тические, тыс. шт.	0,8	0,0	-	0,0	-	-	-	4,0

### **РЕСТОРАНЫ, КАФЕ И БАРЫ**

Оборот общественного питания<sup>1)</sup> в январе-декабре 2009 года составил 3183,6 млн. рублей, или 101,4 процента (в сопоставимых ценах) к соответствующему периоду предыдущего года.

Динамика оборота общественного питания представлена следующей таблицей:

<sup>1)</sup> Оборот ресторанов, баров, кафе, столовых при предприятиях и учреждениях, а также организаций, осуществляющих поставку продукции общественного питания.

	Млн. рублей	В % к	
		соответствующему периоду предыдущего года	предыдущему периоду
<b>2009 год</b>			
Январь	227,7	98,2	82,7
Февраль	229,5	92,9	98,6
Март	240,6	92,4	103,3
<b>I квартал</b>	<b>697,8</b>	<b>94,5</b>	<b>88,4</b>
Апрель	253,9	96,3	104,8
Май	269,6	100,3	106,2
Июнь	272,7	104,1	100,9
<b>II квартал</b>	<b>796,2</b>	<b>116,0</b>	<b>102,5</b>
<b>I полугодие</b>	<b>1494,0</b>	<b>97,4</b>	
Июль	288,5	109,6	104,3
Август	276,3	108,1	96,2
Сентябрь	288,0	109,7	104,3
<b>III квартал</b>	<b>852,8</b>	<b>109,2</b>	<b>105,9</b>
<b>Январь-сентябрь</b>	<b>2346,8</b>	<b>101,4</b>	
Октябрь	295,1	108,9	101,5
Ноябрь	257,2	99,5	87,6
Декабрь	284,5	97,7	110,8
<b>IV квартал</b>	<b>836,8</b>	<b>101,9</b>	<b>97,8</b>
<b>Январь-декабрь</b>	<b>3183,6</b>	<b>101,4</b>	

### **РЫНОК ПЛАТНЫХ УСЛУГ НАСЕЛЕНИЮ**

В январе-декабре 2009 года на территории Псковской области населению было оказано платных услуг на 13754 млн. рублей, физический объем услуг сократился по сравнению с январем-декабром 2008 года на 1,6 процента.

Динамика объема платных услуг населению приведена ниже:

	Млн. рублей	В % к	
		соответствующему периоду предыдущего года	предыдущему периоду
<b>2009 год</b>			
Январь	1115,8	98,8	94,4
Февраль	1101,9	99,7	97,0
Март	1081,6	100,2	97,8
<b>I квартал</b>	<b>3299,3</b>	<b>99,6</b>	
Апрель	1109,8	100,3	102,4
Май	1127,7	95,4	100,6

	Млн. рублей	В % к	
		соответствующему периоду предыдущего года	предыдущему периоду
Июнь	1159,7	97,5	102,7
<b>I полугодие</b>	<b>6696,5</b>	<b>98,6</b>	
Июль	1171,4	99,0	100,5
Август	1181,2	101,9	100,8
Сентябрь	1153,6	96,9	97,5
<b>Январь-сентябрь</b>	<b>10202,7</b>	<b>98,8</b>	
Октябрь	1160,1	95,8	100,2
Ноябрь	1173,7	97,8	101,3
Декабрь	1217,5	98,2	103,1
<b>Январь-декабрь</b>	<b>13754,0</b>	<b>98,4</b>	

Структура объема платных услуг населению по видам приведена ниже:

	Январь-декабрь 2009			Декабрь 2009 в % к	
	млн. рублей	в % к		ноябрю 2009	декабрю 2008
		январю- декабрю 2008	к итогу		
Платные услуги	13754,0	98,4	100,0	103,1	98,2
в том числе:					
бытовые	1777,1	96,1	12,9	101,6	93,7
транспортные	2813,9	97,8	20,5	95,8	92,3
связи	2255,8	108,7	16,4	98,9	114,6
жилищные	721,2	97,1	5,2	106,5	94,4
коммунальные	3447,9	97,3	25,1	111,8	99,3
учреждений культуры	382,8	94,9	2,8	104,8	92,3
туристские	78,5	96,6	0,6	67,2	92,9
услуги гостиниц и аналогичных средств размещения	354,9	97,5	2,6	94,2	94,2
физкультуры и спорта	76,5	98,9	0,6	147,4	137,5
медицинские	722,8	94,0	5,2	103,6	90,6
санаторно- оздоровительные	161,6	98,9	1,2	90,0	154,9
ветеринарные	29,8	96,7	0,2	109,4	93,5
правового характера	75,9	93,8	0,5	119,2	94,6
образования	725,0	100,9	5,3	104,8	103,3
прочие	130,3	... <sup>1)</sup>	0,9	... <sup>1)</sup>	... <sup>1)</sup>

<sup>1)</sup> Не рассчитывается индекс цен.

В общем объеме платных услуг 12,9 процента занимают бытовые услуги. Структура объема бытовых услуг населению по видам приведена ниже:

	Январь-декабрь 2009			Декабрь 2009 в % к	
	млн. рублей	в % к		ноябрю 2009	декаб- рю 2008
		январю- декабрю 2008	итогу		
Бытовые услуги	1777,1	96,1	100,0	101,6	93,7
в том числе:					
ремонт, окраска и пошив обуви	97,7	93,1	5,5	91,6	95,7
ремонт и пошив швейных, меховых и кожаных изделий, головных уборов и изделий текстильной галантереи, ремонт, пошив и вязание трикотажных изделий	128,7	95,0	7,2	99,1	90,5
ремонт и техническое обслуживание бытовой радиоэлектронной аппаратуры, бытовых машин и приборов, ремонт и изготовление металлоизделий	86,5	96,0	4,9	101,6	90,8
ремонт и изготовление мебели	23,9	... <sup>1)</sup>	1,3	... <sup>1)</sup>	... <sup>1)</sup>
химическая чистка и крашение	8,7	107,0	0,5	98,7	91,5
услуги прачечных	5,3	98,9	0,3	101,9	94,8
ремонт и строительство жилья и других построек	127,1	101,6	7,2	100,5	97,6
техническое обслуживание и ремонт транспортных средств, машин и оборудования	628,1	98,9	35,3	99,5	94,0
услуги фотоателье, фото- и кинолабораторий	35,0	95,7	2,0	101,1	94,4
услуги бань и душевых	98,8	93,4	5,6	106,7	92,3
услуги парикмахерских	299,4	99,2	16,8	108,9	105,6
услуги организаций по прокату	6,6	... <sup>1)</sup>	0,4	... <sup>1)</sup>	... <sup>1)</sup>
ритуальные услуги	210,4	98,0	11,8	100,3	92,0
прочие	20,9	... <sup>1)</sup>	1,2	... <sup>1)</sup>	... <sup>1)</sup>

<sup>1)</sup> Не рассчитывается индекс цен.

## **ОПТОВАЯ ТОРГОВЛЯ**

В январе-декабре 2009 года оборот оптовой торговли составил 37139 млн. рублей, или 82,8 процента к соответствующему периоду 2008 года.

Оборот оптовой торговли характеризуется следующей таблицей:

	Оборот оптовой торговли			В том числе оборот оптовой торговли организаций оптовой торговли		
	млн. рублей	в % к		млн. рублей	в % к	
		соответ- ствующе- му периоду преды- дущего года	преды- дущему периоду		соответ- ствующе- му периоду преды- дущего года	преды- дущему периоду
<b>2009 год</b>						
Январь	2289,6	76,6	75,9	1666,5	77,2	72,3
Февраль	2783,9	82,5	121,1	2060,9	75,1	123,1
Март	3374,7	97,2	120,3	2281,4	83,2	109,9
<b>I квартал</b>	<b>8448,2</b>	<b>85,9</b>		<b>6008,8</b>	<b>78,6</b>	
Апрель	3223,7	80,7	95,5	2328,1	71,6	102,1
Май	3167,7	71,7	98,2	2218,2	65,6	95,3
Июнь	3270,8	77,1	103,0	2375,3	72,3	106,8
<b>I полугодие</b>	<b>18110,4</b>	<b>80,5</b>		<b>12930,4</b>	<b>73,6</b>	
Июль	3210,2	69,1	98,0	2325,8	60,8	97,8
Август	3196,6	74,8	99,5	2224,9	64,9	95,6
Сентябрь	3117,5	79,5	97,3	2199,0	70,8	98,6
<b>Январь-сентябрь</b>	<b>27634,7</b>	<b>78,7</b>		<b>19680,1</b>	<b>70,9</b>	
Октябрь	3297,2	96,1	105,5	2402,9	90,9	109,0
Ноябрь	3024,6	100,4	91,6	2133,1	96,7	88,6
Декабрь	3182,5	103,0	105,1	2453,0	103,9	114,9
<b>Январь-декабрь</b>	<b>37139,0</b>	<b>82,8</b>		<b>26669,1</b>	<b>75,9</b>	

Продажа отдельных товаров организациями оптовой торговли (без субъектов малого предпринимательства и организаций со средней численностью работников до 15 человек, не являющихся субъектами малого предпринимательства) в декабре 2009 года характеризуется следующими данными:

	Декабрь 2009	
	тонн	в % к ноябрю 2009
Мясо, включая мясо птицы и дичи	445	126,0
Мясо домашней птицы	396	123,4
Изделия колбасные	87	60,8
Консервы из мяса животных и птицы, тыс. усл. ба- нок	34,3	109,9
Маргарин	28	76,0
Масла растительные	62	85,1

	Декабрь 2009	
	тонн	в % к ноябрю 2009
Сахар (кроме сахара-сырца, технического, жидкого сахара и сахарной пудры)	161	163,8
Кондитерские изделия, включая шоколад	180	131,5
Рыба и продукты рыбные переработанные (без рыбных консервов)	373	127,8
Рыбные консервы, тыс. усл. банок	62,3	140,0
Мука	478	89,5
Макаронные изделия	93	119,9
Крупы	201	121,6
Соль поваренная пищевая (переработанная)	92	125,7
Средства моющие синтетические	368	89,3
Парфюмерно-косметические товары, кроме мыла, тыс. рублей	24111	90,0
Мыло	72	92,5

Запасы отдельных товаров в организациях оптовой торговли (без субъектов малого предпринимательства и организаций со средней численностью работников до 15 человек, не являющихся субъектами малого предпринимательства) приведены ниже:

(на конец месяца)

	Декабрь 2009	
	тонн	в % к ноябрю 2009
Мясо, включая мясо птицы и дичи	41	79,8
Мясо домашней птицы	35	117,8
Изделия колбасные	14	71,0
Консервы из мяса животных и птицы, тыс. усл. банок	67,3	93,1
Маргарин	33	86,9
Масла растительные	157	в 2,6 р.
Сахар (кроме сахара-сырца, технического, жидкого сахара и сахарной пудры)	301	140,7
Кондитерские изделия, включая шоколад	119	86,3
Рыба и продукты рыбные переработанные (без рыбных консервов)	55	117,6
Рыбные консервы, тыс. усл. банок	63,2	108,4
Мука	547	150,8



	Декабрь 2009	
	тонн	в % к ноябрю 2009
Макаронные изделия	150	169,1
Крупы	125	91,0
Соль поваренная пищевая (переработанная)	153	130,5
Средства моющие синтетические	1379	104,9
Парфюмерно-косметические товары, кроме мыла, тыс. рублей	89284	104,0
Мыло	258	104,2

### ***Продажа алкогольной продукции***

По состоянию на 1 января 2010 года 8 организаций области имеют лицензию на закупку, хранение и поставки алкогольной и спиртосодержащей пищевой продукции, из них 7 организаций оптовой торговли.

Продажа алкогольной продукции и пива организациями оптовой торговли:

	Январь-декабрь 2009		Декабрь 2009 в % к	
	тыс. дкл	в % к январю- декабрю 2008	декабрю 2008	ноябрю 2009
Водка и ликероводочные изделия	754,7	128,1	135,5	140,2
Вина виноградные	623,6	169,4	127,9	108,5
Вина шампанские и игристые	95,0	109,0	104,8	в 3,0 р.
Напитки винные с содержанием спирта до 28%	13,1	39,2	51,0	107,3
Вина плодовые	16,4	114,1	в 2,2 р.	173,7
Коньяки	25,2	130,2	138,9	182,3
Пиво	24,1	20,0	40,6	69,4

По результатам выборочного **обследования конъюнктуры и деловой активности в оптовой торговле**, проведенного Территориальным органом Федеральной службы государственной статистики по Псковской области в IV квартале 2009 года, большинство руководителей торговых организаций (83,3%) оценили сложившуюся экономическую ситуацию как «удовлетворительную», 16,7 процента – как «неблагоприятную» (в III квартале 2009 года соответственно 78,1% и 21,9%). «Благоприятную» оценку экономической ситуации никто из ответивших респондентов не дал.

Оценка экономического положения организаций оптовой торговли в IV квартале 2009 года представлена в следующей таблице:

(в процентах)

	Доля организаций, руководители которых оценили экономическое положение как		
	"благоприятное"	"удовлетворительное"	"неблагоприятное"
Организации оптовой торговли	-	83,3	16,7
из них осуществлявшие продажу:			
автотранспортных средств	-	80,0	20,0
автомобильных деталей, узлов и принадлежностей	-	100,0	-
пищевых продуктов, включая напитки, и табачных изделий	-	80,0	20,0
бытовой мебели, напольных покрытий и прочих неэлектрических бытовых товаров	-	100,0	-
лесоматериалов, строительных материалов и санитарно-технического оборудования	-	66,7	33,3
машин и оборудования	-	100,0	-
прочих товаров	-	83,3	16,7

Руководители организаций оценили перспективы развития экономической ситуации в оптовой торговле в I квартале 2010 года следующим образом: 40 процентов из них полагают, что она останется без изменений, 30 процентов опрошенных рассчитывают на ее улучшение, 30 процентов – на ухудшение.

Оценка изменения основных показателей деятельности организаций оптовой торговли представлена в таблице:

(в % от числа обследованных организаций)

	В текущем квартале по сравнению с предыдущим кварталом				В следующем квартале по сравнению с текущим кварталом <sup>1)</sup>			
	увеличение	без изменений	уменьшение	баланс <sup>2)</sup>	увеличение	без изменений	уменьшение	баланс <sup>2)</sup>
Численность занятых	13,3	63,4	23,3	-10,0	3,3	90,0	6,7	-3,4

	В текущем квартале по сравнению с предыдущим кварталом				В следующем квартале по сравнению с текущим кварталом <sup>1)</sup>			
	увеличение	без изменений	уменьшение	баланс <sup>2)</sup>	увеличение	без изменений	уменьшение	баланс <sup>2)</sup>
Оборот оптовой торговли в денежном выражении	50,0	16,7	33,3	16,7	33,3	23,4	43,3	-10,0
Оборот оптовой торговли в натуральном выражении	40,0	26,7	33,3	6,7	26,7	33,3	40,0	-13,3
Ассортимент товара	23,3	66,7	10,0	13,3	16,7	63,3	20,0	-3,3
Складские площади	3,3	93,4	3,3	-	-	96,7	3,3	-3,3
Обеспеченность собственными финансовыми ресурсами	10,0	63,3	26,7	-16,7	6,7	63,3	30,0	-23,3
Прибыль	43,3	20,0	36,7	6,6	30,0	23,3	46,7	-16,7

<sup>1)</sup> Прогноз.

<sup>2)</sup> Баланс – разность оценок «увеличение» и «уменьшение» в процентных пунктах.

Среди факторов, ограничивающих деятельность оптовых организаций в наибольшей степени, респонденты выделяют неплатежеспособность покупателей – 73,3 процента, недостаток финансовых средств – 73,3 процента, недобросовестную конкуренцию – 33,3 процента, высокие транспортные расходы – 26,7 процента, высокий процент коммерческого кредита – 23,3 процента, высокую арендную плату – 20 процентов.

Индекс предпринимательской уверенности<sup>1)</sup>, характеризующий деловой климат в оптовой торговле, сложился отрицательный и составил 2,3 процентного пункта (в IV квартале 2008 года индекс предпринимательской уверенности был также отрицательный и составлял 2,7 процентного пункта).

Запасы угля и топочного мазута в организациях области по состоянию на 1 января 2010 года характеризуются следующими данными:

	Уголь			Топочный мазут		
	тонн	в % к		тонн	в % к	
		1 января 2009	1 декабря 2009		1 января 2009	1 декабря 2009
Общие запасы топлива	35218	87,5	82,2	16961	86,2	95,7
в том числе:						

<sup>1)</sup> Индекс предпринимательской уверенности рассчитывается как среднее арифметическое "балансов" оценок изменения экономического положения в текущем квартале и ожидаемых изменений в следующем квартале, а также фактического уровня складских запасов (последний - с обратным знаком), в процентах.

	Уголь			Топочный мазут		
	тонн	в % к		тонн	в % к	
		1 января 2009	1 декабря 2009		1 января 2009	1 декабря 2009
в оптовых организациях	234	85,4	65,0	-	-	-
у потребителей	34984	87,5	82,4	16961	86,2	95,7
в том числе по потребителям с основным видом деятельности:						
обрабатывающие производства	4943	75,2	90,0	1778	106,9	109,3
производство и рас- пределение электро- энергии, газа и воды	11805	82,4	83,9	13420	88,8	99,98
сельское хозяйство, охота и лесное хо- зяйство	13	100,0	100,0	-	-	-
транспорт и связь	1784	83,2	69,3	-	x	-
строительство	-	x	x	-	-	-
прочие потребители	16439	97,1	81,0	1763	61,7	66,1
из строки «у потреби- телей – всего» жилищ- но-коммунальное хо- зяйство	3611	73,5	77,1	2110	131,3	95,1

## ***ВНЕШНЕЭКОНОМИЧЕСКИЕ СВЯЗИ***

### *Экспорт и импорт товаров*

Вывоз товаров в Республику Беларусь в январе – ноябре 2009 года осуществляли 84 организации. Объем вывоза составил 129222,7 тыс. долларов США. Наибольший удельный вес в общем объеме поставок в Республику Беларусь составляют черные металлы (66,6%), средства наземного транспорта, их части и принадлежности (13,0%), электрические машины и оборудование, их части (12,7%), котлы, оборудование и механические устройства, их части (3,7%).

В январе – декабре 2009 года объем экспортных поставок рыбы, рыбопродуктов и морепродуктов составил 2105 тыс. долларов США или 67,4 млн. рублей. Практически весь объем экспорта составляет филе рыбное свежее, охлажденное или мороженое (99,5%).

## ЦЕНЫ

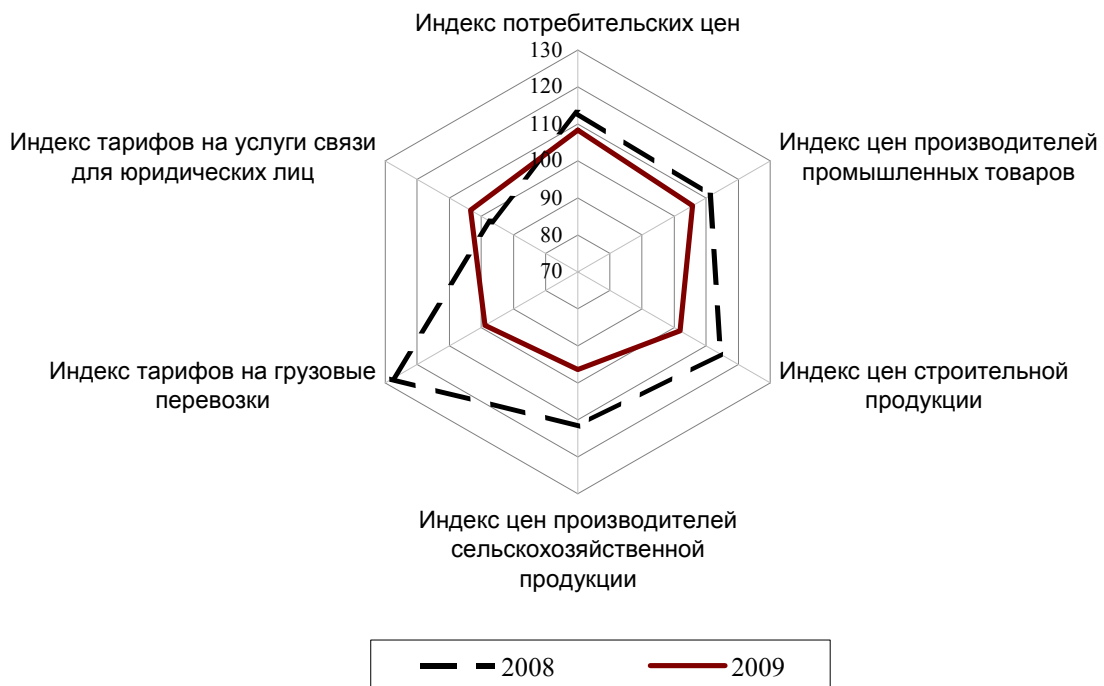
Индексы цен и тарифов:

(на конец периода, в процентах)

	К предыдущему месяцу		Декабрь 2009	Справочно декабрь 2008 к декабрю 2007
	ноябрь 2009	декабрь 2009	к декабрю 2008	
Индекс потребительских цен	100,5	100,3	108,3	113,0
Индекс цен производителей промышленных товаров	100,5	99,9	105,7	111,2
Индекс цен производителей сельскохозяйственной продукции	101,8	103,4	96,4	111,7
Индекс тарифов на грузовые перевозки	100,0	100,0	98,9	127,8
Индекс цен строительной продукции	100,2	100,8	101,8	114,4
Индекс тарифов на услуги связи для юридических лиц	100,0	100,0	103,4	97,1

### Индексы цен и тарифов в декабре 2008 и 2009 годов

(на конец периода, в % к декабрю предыдущего года)



**ПОТРЕБИТЕЛЬСКИЕ ЦЕНЫ**

Индексы потребительских цен:

(на конец периода, в процентах)

	К предыдущему месяцу		Декабрь 2009 к декабрю 2008	Справочно декабрь 2008 к декабрю 2007
	ноябрь 2009	декабрь 2009		
<b>Индекс потребительских цен</b>	<b>100,5</b>	<b>100,3</b>	<b>108,3</b>	<b>113,0</b>
в том числе на:				
продовольственные товары	100,2	99,96	105,3	117,8
непродовольственные товары	101,1	100,6	110,5	105,6
платные услуги населению	99,9	100,4	111,0	115,9

**Стоимость фиксированного набора потребительских товаров и услуг** для межрегиональных сопоставлений покупательной способности населения в декабре 2009 года составила по области 7024,01 рубля в расчете на месяц и выросла по сравнению с предыдущим месяцем на 0,2 процента.

Индексы цен на отдельные группы и виды продовольственных товаров:

(на конец периода, в процентах)

	К предыдущему месяцу		Декабрь 2009 к декабрю 2008	Справочно декабрь 2008 к декабрю 2007
	ноябрь 2009	декабрь 2009		
<b>Продовольственные товары без алкогольных напитков</b>	<b>100,1</b>	<b>99,9</b>	<b>104,9</b>	<b>119,7</b>
Мясо и птица	99,8	99,5	105,7	121,9
Рыба и морепродукты	98,5	99,6	107,1	113,8
Масло сливочное	103,4	100,3	99,0	106,0
Масло подсолнечное	99,7	100,7	81,6	120,0
Молоко и молочная продукция	100,5	99,7	102,0	119,7
Сыр	100,6	98,8	94,3	100,4
Яйца куриные	101,9	99,7	83,6	116,1
Сахар-песок	99,1	102,2	149,6	109,4
Кондитерские изделия	100,9	100,4	113,2	125,1
Мука	96,8	99,3	91,9	127,5
Хлеб и хлебобулочные изделия	100,2	100,1	99,3	131,9
Крупа и бобовые	99,1	99,4	104,0	117,7
Макаронные изделия	99,6	100,0	97,5	138,1
Фруктоовощная продукция, включая картофель	99,9	100,9	98,6	111,4
Алкогольные напитки	100,9	100,03	107,0	109,7

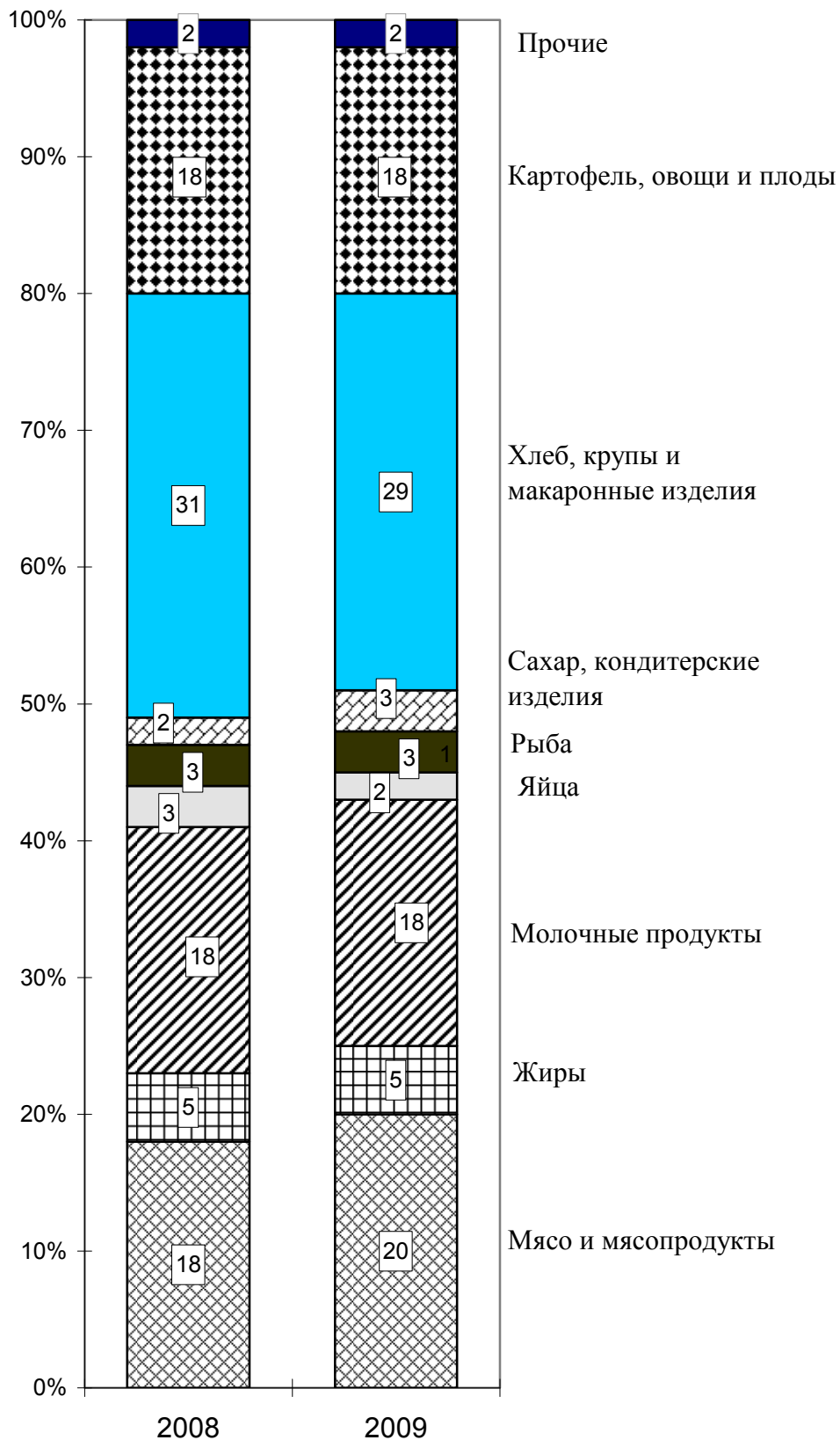
Соотношение цен на отдельные продовольственные товары с ценой на говядину:

	Средняя цена в декабре 2009, рублей за кг	Соотношение средних потребительских цен с ценой на говядину, %	
		декабрь 2009	<i>Справочно</i> декабрь 2008
<b>Говядина</b> (кроме бескостного мяса)	<b>175,92</b>	<b>100</b>	<b>100</b>
Рыба замороженная неразделанная	55,36	31	32
Масло сливочное	207,06	118	124
Масло подсолнечное	59,76	34	46
Молоко цельное пастеризованное, 2,5-3,2% жирности, за литр	28,57	16	19 <sup>1)</sup>
Яйца куриные, за десяток	34,96	20	25
Сахар-песок	32,76	19	13
Хлеб и хлебобулочные изделия из пшеничной муки высшего сорта	46,21	26	28
Рис шлифованный	41,23	23	24
Макаронные изделия из пшеничной муки высшего сорта	47,22	27	29
Картофель	14,35	8	8
Капуста белокочанная свежая	12,14	7	6
Лук репчатый	17,63	10	10
Яблоки	58,69	33	36
Водка крепостью 40% об. спирта и выше обыкновенного качества, за литр	207,78	118	122

<sup>1)</sup> Включая молоко стерилизованное.

**Стоимость минимального набора продуктов питания**, входящих в потребительскую корзину мужчины трудоспособного возраста, рассчитанная на основе единых объемов потребления, установленных в целом по России (по Методологическим рекомендациям, утвержденным Постановлением Правительства РФ от 17.02.99г. N192) для межрегионального сопоставления уровня потребительских цен, в декабре 2009 года по области составила 2165,13 рубля в расчете на месяц и увеличилась по сравнению с предыдущим месяцем на 0,7 процента.

**Структура стоимости минимального набора  
продуктов питания, входящих в потребительскую корзину  
(для мужчины трудоспособного возраста)  
в декабре 2008 и 2009 годов  
(в %, в расчете на одного человека в месяц)**





## Индексы цен на отдельные группы непродовольственных товаров:

(на конец периода, в процентах)

	К предыдущему месяцу		Декабрь 2009 к декабрю 2008	<i>Справочно</i> декабрь 2008 к декабрю 2007
	ноябрь 2009	декабрь 2009		
Ткани	101,1	100,1	108,2	101,6
Одежда и белье	101,0	100,5	108,7	105,8
Трикотажные изделия	102,0	101,2	109,3	106,6
Обувь	101,1	100,4	107,5	109,3
Парфюмерно-косметические товары	101,2	100,7	114,2	109,4
Металлическая посуда и ме- таллические предметы до- машнего обихода	102,1	101,0	116,3	111,2
Фарфоро-фаянсовая посуда	102,1	101,4	110,6	114,5
Бумажно-беловые товары	101,3	100,7	115,1	109,7
Печатные издания	101,1	100,4	117,0	111,5
Мебель	100,3	100,3	103,2	108,0
Телерадиотовары	100,8	100,7	106,5	100,2
Игрушки	101,8	100,4	115,4	114,8
Строительные материалы	99,6	100,2	103,0	105,1
Топливо	100,0	105,8	119,8	119,9
Медикаменты	100,6	101,3	120,0	109,2
Ювелирные изделия	105,2	104,3	140,4	121,1
Легковые автомобили	102,7	100,2	112,9	102,7

## Индексы цен и тарифов на отдельные группы и виды услуг:

(на конец периода, в процентах)

	К предыдущему месяцу		Декабрь 2009 к декабрю 2008	<i>Справочно</i> декабрь 2008 к декабрю 2007
	ноябрь 2009	декабрь 2009		
Бытовые услуги	101,1	99,99	108,1	118,2
Услуги пассажирского транспорта	100,0	102,7	103,0	131,4
Услуги связи	98,7	100,0	100,8	101,2
Жилищно-коммунальные услуги	100,0	100,01	119,5	116,4

	К предыдущему месяцу		Декабрь 2009 к декабрю 2008	<i>Справочно</i> декабрь 2008 к декабрю 2007
	ноябрь 2009	декабрь 2009		
<i>Жилищные услуги</i>	100,0	100,0	113,2	121,0
оплата жилья в домах государственного и муниципального жилищных фондов	100,0	100,0	117,4	117,4
содержание и ремонт жилья для граждан собственников жилья в результате приватизации	100,0	100,0	118,0	118,1
услуги по организации и выполнению работ по эксплуатации домов ЖК, ЖСК, ТСЖ	100,0	100,0	113,0	115,4
вывоз мусора	100,0	100,0	112,3	134,6
<i>Коммунальные услуги</i>	100,0	100,01	122,6	114,2
водоснабжение и водоотведение	100,0	100,0	122,3	110,9 <sup>1)</sup>
отопление	100,0	100,0	127,1	116,0
водоснабжение горячее	100,0	100,0	117,5	110,8 <sup>1)</sup>
газоснабжение	100,0	100,1	115,2	118,2
электроснабжение	100,0	100,0	123,0	114,1
Услуги дошкольного воспитания	100,0	100,0	105,7	114,8
Услуги образования	99,7	100,6	112,0	115,3
Услуги организаций культуры	100,0	100,0	115,6	121,9
Услуги в сфере зарубежного туризма	98,6	103,4	102,4	116,3
Ветеринарные услуги	100,0	100,0	123,2	120,9
Медицинские услуги	101,5	100,0	110,5	116,6
Услуги страхования	100,0	93,2	96,1	107,9
Услуги физической культуры и спорта	100,0	100,0	106,4	132,5

<sup>1)</sup> Без тарифа с использованием счетчиков индивидуального учета.

**Базовый индекс потребительских цен (БИПЦ)**, исключая краткосрочные неравномерные изменения цен под влиянием отдельных факторов, которые носят административный, событийный, а также сезонный характер, в декабре 2009 года составил 100,2 процента.

## ЦЕНЫ ПРОИЗВОДИТЕЛЕЙ

*Индекс цен производителей промышленных товаров в декабре 2009 года составил 99,9 процента*, в том числе в обрабатывающих производствах – 100,1, в добыче полезных ископаемых – 100, в производстве и распределении электроэнергии, газа и воды – 99 процентов.

Индексы цен производителей по отдельным видам экономической деятельности:

(на конец периода, в процентах)

	К предыдущему месяцу		Декабрь 2009	Справочно
	ноябрь 2009	декабрь 2009	к декабрю 2008	декабрь 2008 к декабрю 2007
<b>Добыча полезных ископаемых</b>	<b>100,0</b>	<b>100,0</b>	<b>98,4</b>	<b>119,5</b>
<b>Обрабатывающие производства</b>	<b>100,6</b>	<b>100,1</b>	<b>104,6</b>	<b>110,2</b>
в том числе:				
производство пищевых продуктов, включая напитки, и табака	100,5	99,9	103,6	114,3
текстильное и швейное производство	100,0	100,0	104,2	108,1
производство кожи, изделий из кожи и производство обуви	104,2	100,0	108,4	136,7
обработка древесины и производство изделий из дерева	100,0	100,0	99,9	107,4
целлюлозно-бумажное производство; издательская и полиграфическая деятельность	100,0	100,0	100,2	129,8
производство прочих неметаллических минеральных продуктов	99,9	99,9	85,8	111,9
производство машин и оборудования	100,0	100,0	102,2	110,9
производство электрооборудования, электронного и оптического оборудования	101,6	100,6	117,7	97,0
<b>Производство и распределение электроэнергии, газа и воды</b>	<b>100,1</b>	<b>99,0</b>	<b>112,0</b>	<b>115,6</b>

*Индекс цен на приобретенные промышленными организациями основные виды топливно-энергетических ресурсов за ноябрь 2009 года составил 100,6 процента.*

Наибольший рост цен отмечен на мазут топочный – на 7,3 процента, бензин автомобильный марки АИ-92 (АИ-93) – на 2,5, газ естественный – на 1,7, бензин автомобильный марки А-76 (АИ-80) – на 1,3, бензин автомобильный марки АИ-95 и выше – на 1,1 процента.

Одновременно наблюдалось снижение цен на топливо дизельное – на 0,8 процента, масла смазочные – на 0,5 процента.

**Сводный индекс цен строительной продукции в декабре 2009 года составил 100,8 процента**, в том числе индекс цен производителей в строительстве (строительно-монтажные работы) – 100 процентов.

Индексы цен строительной продукции:

(на конец периода, в процентах)

	К предыдущему месяцу		Декабрь 2009 к декабрю 2008	Справочно декабрь 2008 к декабрю 2007
	ноябрь 2009	декабрь 2009		
<b>Сводный индекс цен строительной продукции</b>	<b>100,2</b>	<b>100,8</b>	<b>101,8</b>	114,4
в том числе:				
индекс цен производителей в строительстве (строительно-монтажные работы)	100,3	100,0	98,2	118,9
индекс цен на машины и оборудование, используемые в строительстве	99,9	100,2	106,5	110,6
индекс цен на прочие капитальные работы и затраты	100,8	104,7	98,0	113,6

Индексы цен строительной продукции по отдельным видам экономической деятельности:

(на конец периода, в процентах)

	К предыдущему месяцу		Декабрь 2009 к декабрю 2008	Справочно декабрь 2008 к декабрю 2007
	ноябрь 2009	декабрь 2009		
Сельское хозяйство, охота и лесное хозяйство	100,3	100,7	102,1	110,7
Обрабатывающие производства	100,2	100,5	101,9	114,1
Производство и распределение электроэнергии, газа и воды	100,2	101,0	102,5	114,7
Строительство	100,3	101,3	100,2	115,4
Транспорт и связь	100,2	101,2	100,6	112,2

Индексы цен приобретения отдельных видов строительных материалов:

(на конец периода, в процентах)

	К предыдущему месяцу		Декабрь 2009 к декабрю 2008	<i>Справочно</i> декабрь 2008 к декабрю 2007
	ноябрь 2009	декабрь 2009		
<b>Строительные материалы – всего</b>	<b>100,3</b>	<b>100,5</b>	<b>96,3</b>	<b>105,0</b>
из них:				
Бетон, готовый для заливки (то- варный бетон)	99,8	100,0	92,8	99,3
Раствор товарный	100,0	100,0	97,7	106,1
Кирпич керамический не- огнеупорный строительный	100,0	100,0	92,4	95,2
Кирпич силикатный	100,1	100,0	81,8	119,1
Щебень	99,9	100,0	109,2	109,0
Пески природные прочие	100,0	99,8	109,9	112,1
Прокат сортовой и фасонный горячекатаный, горячекатаный, экструдированный и кованный из нелигированной стали	100,7	101,0	72,9	124,4
Арматура периодического профиля класса А III	99,0	98,8	106,9	99,3
Линолеум	100,0	100,0	108,4	100,04
Цемент	100,1	99,97	86,5	76,2
Битумы	99,9	100,0	103,4	131,3
Трубы стальные водогазопро- водные	99,8	100,0	71,5	122,7

Соотношение цен приобретения основных строительных материалов с це-  
ной на кирпич керамический:

	Средняя цена <sup>1)</sup> в декабре 2009, рублей за единицу	Соотношение цен приобретения с ценой на кирпич керамический, %	
		декабрь 2009	<i>справочно</i> декабрь 2008
<b>Кирпич керамический не- огнеупорный строитель- ный, тыс. усл. кирпичей</b>	<b>9620,00</b>	<b>100</b>	<b>100</b>
Цемент, т	3422,18	36	40
Бетон, готовый для заливки (товарный бетон), м <sup>3</sup>	3088,96	32	33

	Средняя цена <sup>1)</sup> в декабре 2009, рублей за единицу	Соотношение цен приобретения с ценой на кирпич керамический, %	
		декабрь 2009	<i>справочно</i> декабрь 2008
Раствор товарный, м <sup>3</sup>	3097,18	32	35
Щебень, м <sup>3</sup>	451,57	5	5
Пески природные прочие, м <sup>3</sup>	121,08	1	2

<sup>1)</sup> Средние цены приведены с учетом коэффициентов пересчета, учитывающих качественные характеристики материалов.

**Индекс тарифов на грузовые перевозки автомобильным транспортом в декабре 2009 года составил 100 процентов.**

Индексы тарифов на грузовые перевозки автомобильным транспортом по видам сообщения:

(на конец периода, в процентах)

	К предыдущему месяцу		Декабрь 2009 к декабрю 2008	<i>Справочно</i> декабрь 2008 к декабрю 2007
	ноябрь 2009	декабрь 2009		
<b>Автомобильный транспорт</b>	<b>100,0</b>	<b>100,0</b>	<b>98,9</b>	<b>127,8</b>
в том числе по видам сообщения:				
международное	100,0	100,0	98,3	116,7
междугородное	100,0	100,0	98,9	139,1
внутригородское и пригородное	100,0	100,0	100,0	130,6

**Индекс тарифов на услуги связи для юридических лиц в декабре 2009 года составил 100 процентов.**

Индексы тарифов на услуги связи для юридических лиц:

(на конец периода, в процентах)

	К предыдущему месяцу		Декабрь 2009 к декабрю 2008	<i>Справочно</i> декабрь 2008 к декабрю 2007
	ноябрь 2009	декабрь 2009		
<b>Услуги связи</b>	<b>100,0</b>	<b>100,0</b>	<b>103,4</b>	<b>97,1</b>
в том числе:				
почтовая	100,0	100,0	112,0	107,9
городская телефонная	100,0	100,0	105,4	100,0
междугородная телефонная	100,0	100,0	100,0	100,0

	К предыдущему месяцу		Декабрь 2009 к декабрю 2008	Справочно декабрь 2008 к декабрю 2007
	ноябрь 2009	декабрь 2009		
документальная	100,0	100,0	108,9	123,7
проводное вещание	100,0	100,0	100,0	110,4
беспроводная	100,0	100,0	100,0	64,1

### **ИНДЕКСЫ ЦЕН ПРОИЗВОДИТЕЛЕЙ СЕЛЬСКОХОЗЯЙСТВЕННОЙ ПРОДУКЦИИ**

*Индекс цен производителей сельскохозяйственной продукции в декабре 2009 года составил 103,4 процента, в том числе на продукцию растениеводства – 101,1, на продукцию животноводства – 103,5 процента.*

Индексы цен производителей на отдельные группы и виды сельскохозяйственной продукции:

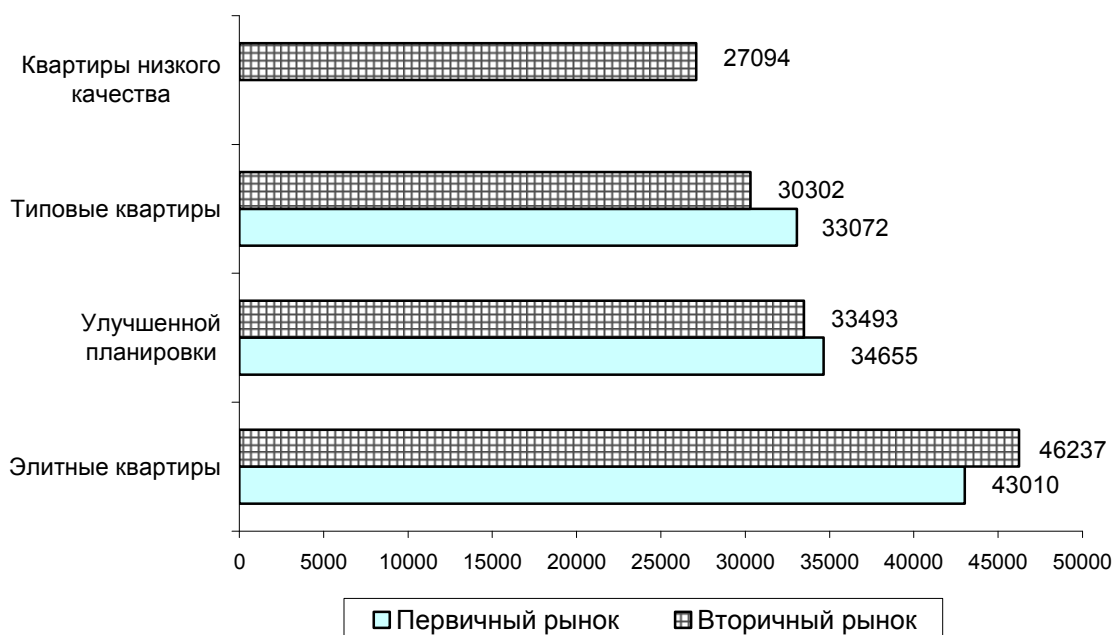
(на конец периода, в процентах)

	К предыдущему месяцу		Декабрь 2009 к декабрю 2008	Справочно декабрь 2008 к декабрю 2007
	ноябрь 2009	декабрь 2009		
<b>Продукция растениеводства</b>	<b>111,7</b>	<b>101,1</b>	<b>86,6</b>	<b>100,5</b>
зерновые культуры	100,3	96,5	87,1	109,2
картофель	96,0	105,7	128,2	108,9
овоци	116,6	100,0	74,9	97,3
<b>Продукция животноводства</b>	<b>101,1</b>	<b>103,5</b>	<b>97,2</b>	<b>112,6</b>
скот и птица (в живом весе)	98,8	100,2	107,4	120,1
молоко	103,8	108,1	92,7	109,0
яйца	102,6	101,5	72,1	108,0

### **ЦЕНЫ НА РЫНКЕ ЖИЛЬЯ**

*Индекс цен на первичном рынке жилья в IV квартале 2009 года составил 103,5 процента, на вторичном рынке – 98,3 процента.*

**Средние цены на первичном и вторичном рынках жилья  
в IV квартале 2009 года**  
(в рублях за 1 квадратный метр общей площади)



## ФИНАНСЫ

### ГОСУДАРСТВЕННЫЕ ФИНАНСЫ

Исполнение консолидированного бюджета Псковской области (по оперативным данным Главного государственного финансового управления Псковской области) характеризуется следующими данными:

(млн. рублей)

	Доходы	Расходы	Профицит, дефицит(-)
Январь	1141,9	387,4	754,5
Январь - февраль	2437,2	1738,2	699,0
Январь - март	4474,4	3258,1	1216,3
Январь - апрель	6886,5	4965,7	1920,8
Январь - май	8244,5	6506,2	1738,3
Январь - июнь	9328,1	8317,7	1010,4
Январь - июль	12175,0	10157,8	2017,2
Январь - август	13492,8	11759,3	1733,5
Январь - сентябрь	15006,4	13731,1	1275,3
Январь - октябрь	16648,4	15285,6	1362,8
Январь - ноябрь	18126,6	16991,2	1135,4

Исполнение консолидированного бюджета Псковской области по статьям доходов и расходов на 1 декабря 2009 года:



	Млн. рублей	В % к итогу
<b>Доходы</b>	<b>18126,6</b>	<b>100</b>
из них:		
налог на прибыль организаций	1735,0	9,6
налог на доходы физических лиц	4229,2	23,3
акцизы по подакцизным товарам (продукции), производимым на территории Российской Федерации	960,1	5,3
налоги на совокупный доход	626,9	3,5
налоги на имущество	1151,4	6,4
налоги, сборы и регулярные платежи за пользование природными ресурсами	9,6	0,0
государственная пошлина	51,6	0,3
доходы от использования имущества, находящегося в государственной и муниципальной собственности	438,8	2,4
платежи при пользовании природными ресурсами	63,9	0,4
доходы от оказания платных услуг и компенсации затрат государства	711,1	3,9
доходы от продажи материальных и нематериальных активов	165,2	0,9
штрафы, санкции, возмещение ущерба	75,1	0,4
прочие неналоговые доходы	12,9	0,1
возврат остатков субсидий и субвенций прошлых лет	- 140,6	- 0,8
безвозмездные поступления	8029,4	44,3
<b>Расходы</b>	<b>16991,2</b>	<b>100</b>
из них на:		
общегосударственные вопросы	1004,6	5,9
национальную безопасность и правоохранительную деятельность	611,7	3,6
национальную экономику	2977,9	17,5
из нее на:		
сельское хозяйство и рыболовство	717,0	4,2
лесное хозяйство	154,6	0,9
дорожное хозяйство	1590,1	9,4
жилищно-коммунальное хозяйство	2209,0	13,0
образование	4133,2	24,3
культуру, кинематографию, средства массовой информации	521,1	3,1
здравоохранение и спорт	2077,1	12,2

	Млн. рублей	В % к итогу
социальную политику	2761,0	16,2
межбюджетные трансферты	685,8	4,0

По оперативным данным Управления Федеральной налоговой службы России по Псковской области поступление налогов и сборов в консолидированный бюджет РФ в январе-ноябре 2009 года составило 8972,2 млн. рублей, что на 1,6 процента меньше, чем в январе-ноябре 2008 года. Поступления в консолидированный бюджет области составили 7961,6 млн. рублей и уменьшились по сравнению с соответствующим периодом предыдущего года на 1,6 процента.

Поступления налогов и сборов в консолидированный бюджет РФ по видам в январе-ноябре 2009 года представлены в таблице:

	В консолидированный бюджет РФ		Из него в консолидированный бюджет Псковской области	
	миллионов рублей	удельный вес в общей сумме поступлений, %	миллионов рублей	удельный вес в общей сумме поступлений, %
<b>Всего</b>	<b>8972,2</b>	<b>100</b>	<b>7961,6</b>	<b>100</b>
в том числе:				
налог на добавленную стоимость на товары, реализуемые на территории РФ	824,2	9,2	x	x
налог на прибыль организаций	1795,5	20,0	1735,0	21,8
налог на доходы физических лиц	4229,2	47,1	4229,2	53,1
акцизы по подакцизным товарам (продукции), производимым на территории РФ	180,4	2,0	180,4	2,3
из них на:				
алкогольную продукцию	180,4	2,0	180,4	2,3
налоги на имущество	1151,4	12,8	1151,4	14,4
налоги, сборы и регулярные платежи за пользование природными ресурсами	13,8	0,2	9,6	0,1
налоги со специальным налоговым режимом	627,0	7,0	627,0	7,9
прочие	150,7	1,7	29,0	0,4

За январь-ноябрь 2009 года поступление налогов и взносов на социальные нужды (включая поступления в счет погашения задолженности предыдущих лет) составило 5718,9 млн. рублей и увеличилось по сравнению с январем-ноябрем

2008 года на 3,1 процента. Распределение налогов и взносов на социальные нужды в январе-ноябре 2009 года по фондам приведено в таблице:

	Миллионов рублей	В % к итогу
<b>Всего</b>	<b>5718,9</b>	<b>100</b>
из них:		
<b>единый социальный налог</b>	2017,2	35,3
в том числе зачисляемый в:		
федеральный бюджет	1265,5	22,1
Фонд социального страхования РФ	112,8	2,0
Федеральный фонд обязательного медицинско- го страхования	229,6	4,0
территориальные фонды обязательного меди- цинского страхования	409,3	7,2
<b>страховые взносы на обязательное пенсион- ное страхование</b>	3692,6	64,6

### *ДЕНЕЖНО-КРЕДИТНАЯ СИСТЕМА<sup>1)</sup>*

По состоянию на 1 декабря 2009 года в области действовали 3 кредитные организации. Состояние системы кредитных организаций приведено в таблице:  
(на начало месяца)

	Декабрь 2009	<i>Справочно</i> декабрь 2008
Количество действующих кредитных организаций, единиц	3	3
из них имеющих лицензии (разрешения), предоставляющие право на:		
привлечение вкладов населения	3	3
осуществление операций в иностранной валюте	3	3
Число филиалов действующих кредитных организаций, единиц	12	13
из них филиалы Сбербанка России	3	4
Зарегистрированный уставный капитал действующих кредитных организаций, млн. рублей	222,0	202,0
Остатки денежных средств на корреспондентских счетах кредитных организаций, млн. рублей	576,1	757,8

<sup>1)</sup> По данным Главного Управления Центрального Банка Российской Федерации по Псковской области. Информация представляется по региональным кредитным организациям и филиалам кредитных организаций, расположенным на территории области (без учета операционных и кредитно-кассовых офисов, расположенных на территории области).

Из трех кредитных организаций, действующих на территории области, все имеют лицензии на осуществление операций в иностранной валюте. Лицензий на операции с драгметаллами и генеральных лицензий ни одна из них не имеет.

Объем кредитов, депозитов и прочих размещенных средств, предоставленных организациям, физическим лицам и кредитным организациям (в рублях и иностранной валюте, включая просроченную задолженность), составил на 1 декабря 2009 года 21428,5 млн. рублей.

Динамика объема кредитов, депозитов и прочих размещенных средств (включая просроченную задолженность) представлена ниже:

(на начало месяца, млн. рублей)

	Общий объем размещенных средств	в том числе		
		кредиты и прочие размещенные средства, предоставленные организациям <sup>1)</sup>	кредиты, депозиты и прочие размещенные средства, предоставленные кредитным организациям	кредиты, предоставленные физическим лицам <sup>2)</sup>
Январь	22161,1	15626,4	10,0	6524,7
Февраль	22008,8	15638,9	10,0	6359,9
Март	22205,7	15990,0	10,0	6205,7
Апрель	22047,6	15986,5	10,0	6051,1
Май	21817,7	15891,3	10,0	5916,4
Июнь	21751,1	15933,5	10,0	5807,6
Июль	21874,6	16144,6	10,0	5720,0
Август	21740,1	16063,6	10,0	5666,5
Сентябрь	21594,9	15986,2	10,0	5598,7
Октябрь	21743,9	16216,6	10,0	5517,3
Ноябрь	21570,4	16114,6	10,0	5445,8
Декабрь	21428,5	16057,0	10,0	5361,5

<sup>1)</sup> Включая кредиты, предоставленные физическим лицам – индивидуальным предпринимателям.

<sup>2)</sup> За минусом резервов на возможные потери.

Объем кредитов, предоставленных физическим лицам, составил 5361,5 млн. рублей или 25 процентов общей суммы размещенных средств.

Просроченная задолженность по ссудам банков составила 603,5 млн. рублей, из которой 179,5 млн. рублей (29,7%) составляет просроченная задолженность по ссудам банков, предоставленным физическим лицам.

На 1 декабря 2009 года ставка рефинансирования Банка России составила 9 процентов годовых.

Объем вкладов (депозитов) физических лиц на рублевых счетах в Сбергательном банке Российской Федерации по области (без учета зарезервированных процентов), по данным Главного управления Центрального банка России по Псковской области, увеличился за ноябрь на 2,5 процента (с начала года – на 15,7%) и составил на 1 декабря 2009 года 9074,6 млн. рублей. Рублевые вклады в

остальных кредитных организациях и филиалах кредитных организаций, расположенных на территории области (без учета операционных и кредитно-кассовых офисов, расположенных на территории области) увеличились за ноябрь на 3,8 процента (с начала года – на 36,1%) и составили 1847,6 млн. рублей.

Объем привлеченных вкладов (депозитов) физических лиц на рублевых счетах в кредитных организациях и филиалах кредитных организаций, расположенных на территории области (без учета операционных и кредитно-кассовых офисов) приведен в таблице:

(на начало месяца, млн. рублей)

	Всего	в том числе			
		в Сбер- банке России	в % к началу года	в иных кредитных организа- циях области	в % к началу года
Январь	9202,6	7845,3	х	1357,3	х
Февраль	9021,8	7677,0	97,9	1344,8	99,1
Март	9067,0	7724,6	98,5	1342,4	98,9
Апрель	9204,0	7822,7	99,7	1381,3	101,8
Май	9409,1	7964,8	101,5	1444,3	106,4
Июнь	9630,4	8139,4	103,7	1491,0	109,9
Июль	9847,0	8300,3	105,8	1546,7	114,0
Август	10045,1	8442,6	109,2	1602,5	118,1
Сентябрь	10170,5	8511,2	108,5	1659,3	122,3
Октябрь	10386,7	8667,0	110,5	1719,7	126,7
Ноябрь	10636,2	8856,9	112,9	1779,3	131,1
Декабрь	10922,2	9074,6	115,7	1847,6	136,1

Динамика объема рублевых вкладов (депозитов) физических лиц на душу населения представлена в таблице:

(на начало месяца, рублей)

	2009
Январь	13214,5 <sup>1)</sup>
Февраль	12954,9 <sup>1)</sup>
Март	13019,8 <sup>1)</sup>
Апрель	13216,5 <sup>1)</sup>
Май	13511,3 <sup>1)</sup>
Июнь	13829,0 <sup>1)</sup>
Июль	14140,0 <sup>1)</sup>
Август	14424,5 <sup>1)</sup>
Сентябрь	14604,6 <sup>1)</sup>
Октябрь	14915,1 <sup>1)</sup>

	2009
Ноябрь	15273,3 <sup>1)</sup>
Декабрь	15684,0 <sup>1)</sup>

<sup>1)</sup> Рассчитаны на основе оценки численности населения.

Объем вкладов (депозитов) физических лиц на валютных счетах кредитных организаций и филиалов кредитных организаций, расположенных на территории области, увеличился за ноябрь на 4,7 процента и составил на 1 декабря 2009 года 1581,2 млн. рублей. Доля Сбербанка России в общем объеме сбережений физических лиц в иностранной валюте на 1 декабря 2009 года составила 72,1 процента и уменьшилась по сравнению с началом ноября 2009 года на 0,4 процентного пункта.

### **ФИНАНСЫ ОРГАНИЗАЦИЙ**

*(без субъектов малого предпринимательства, организаций с численностью до 15 человек, не относящихся к субъектам малого предпринимательства, железнодорожного транспорта и организаций, перешедших на упрощенную систему налогообложения)*

#### **Финансовые результаты деятельности организаций**

В январе – ноябре 2009 года сальдированный финансовый результат (прибыль минус убыток) организаций (без банков, страховых и бюджетных организаций и организаций сельского хозяйства) в действующих ценах составил 764,5 млн. рублей прибыли (182 организации получили прибыль в размере 1858,2 млн. рублей и 94 организации имели убыток на сумму 1093,7 млн. рублей).

Сальдированный финансовый результат (прибыль минус убыток)<sup>1)</sup> по видам экономической деятельности приведен в таблице:

	Январь - ноябрь 2009	
	тысяч рублей	в % к январю – ноябрю 2008
Всего	+764507	79,6
из него по видам экономической деятельности:		
Обрабатывающие производства	-328402	-
из них:		

<sup>1)</sup> Темпы изменения сальдированного финансового результата отчетного периода по сравнению с соответствующим периодом прошлого года рассчитаны с учетом:

- изменения круга отчитывающихся организаций;
- корректировки данных соответствующего периода прошлого года, исходя из изменений учетной политики, законодательных актов и др. в соответствии с методологией бухгалтерского учета.

Прочерк означает, что в одном или обоих сопоставляемых периодах был получен отрицательный сальдированный финансовый результат.

	Январь - ноябрь 2009	
	тысяч рублей	в % к январю – ноябрю 2008
производство пищевых продуктов, включая напитки, и табака	-187769	-
текстильное и швейное производство	-40086	-
обработка древесины и производство изделий из дерева	-11718	-
целлюлозно-бумажное производство, издательская и полиграфическая деятельность	+1488	33,4
производство резиновых и пластмассовых изделий	+36510	119,4
производство прочих неметаллических минеральных продуктов	-18686	-
металлургическое производство и производство готовых металлических изделий	+31086	153,1
производство машин и оборудования (без производства оружия и боеприпасов)	-75422	-
производство электрооборудования, электронного и оптического оборудования	-68824	-
Производство и распределение электроэнергии, газа и воды	+68723	-
Строительство	+135874	-
Оптовая и розничная торговля; ремонт автотранспортных средств, мотоциклов, бытовых изделий и предметов личного пользования	+707035	101,2
из них:		
торговля автотранспортными средствами и мотоциклами, их техническое обслуживание и ремонт	+364647	154,1
оптовая торговля, включая торговлю через агентов, кроме торговли автотранспортными средствами и мотоциклами	+153357	51,0
розничная торговля, кроме торговли автотранспортными средствами и мотоциклами; ремонт бытовых изделий и предметов личного пользования	+189031	117,1
Гостиницы и рестораны	+9250	в 2,1 р.
Транспорт и связь	+188542	в 4,5 р.
Операции с недвижимым имуществом, аренда и предоставление услуг	+6565	145,1
Образование	+490	24,8

	Январь - ноябрь 2009	
	тысяч рублей	в % к январю – ноябрю 2008
Предоставление прочих коммунальных, социальных и персональных услуг	+38	-

Прибыль и убыток организаций по хозяйственным видам экономической деятельности характеризуется следующими данными:

	Январь-ноябрь 2009				Справочно январь-ноябрь 2008
	число прибыль- ных ор- ганизаций в % к общему числу ор- ганизаций	сумма прибыли, тыс. руб- лей	число убыточ- ных ор- ганизаций в % к общему числу ор- ганизаций	сумма убытка, тыс. руб- лей	число убыточ- ных орга- низаций в % к общему числу ор- ганизаций
Всего	65,9	1858186	34,1	1093679	31,5
из него по видам экономической деятельности:					
Обрабатывающие произ- водства	57,4	536370	42,6	864772	30,9
из них:					
производство пищевых продуктов, включая напитки, и табака	68,2	159849	31,8	347618	36,4
текстильное и швейное производство	62,5	151877	37,5	191963	37,5
обработка древесины и производство изделий из дерева	66,7	292	33,3	12010	66,7
целлюлозно-бумажное производство, изда- тельская и полиграфиче- ская деятельность	60,0	1778	40,0	290	40,0
производство резино- вых и пластмассовых изделий	100,0	36510	-	-	-
производство прочих неметаллических ми- неральных продуктов	60,0	20729	40,0	39415	30,0



	Январь-ноябрь 2009				Справочно январь- ноябрь 2008
	число прибыль- ных ор- ганизаций в % к общему числу ор- ганизаций	сумма прибыли, тыс. руб- лей	число убыточ- ных ор- ганизаций в % к общему числу ор- ганизаций	сумма убытка, тыс. руб- лей	число убыточ- ных орга- низаций в % к общему числу ор- ганизаций
металлургическое производство и производство готовых металлических изделий	75,0	31465	25,0	379	25,0
производство машин и оборудования (без производства оружия и боеприпасов)	27,3	10369	72,7	85791	36,4
производство электрооборудования, электронного и оптического оборудования	54,5	84710	45,5	153534	13,6
Производство и распределение электроэнергии, газа и воды	39,3	156538	60,7	87815	78,6
Строительство	62,5	161890	37,5	26016	31,3
Оптовая и розничная торговля; ремонт автотранспортных средств, мотоциклов, бытовых изделий и предметов личного пользования	90,0	717319	10,0	10284	11,7
из них:					
торговля автотранспортными средствами и мотоциклами, их техническое обслуживание и ремонт	80,0	365348	20,0	701	20,0
оптовая торговля, включая торговлю через агентов, кроме торговли автотранспортными средствами и мотоциклами	81,8	158423	18,2	5066	18,2

	Январь-ноябрь 2009				Справочно январь- ноябрь 2008
	число прибыль- ных ор- ганиза- ций в % к общему числу ор- ганиза- ций	сумма прибыли, тыс. руб- лей	число убыточ- ных ор- ганиза- ций в % к общему числу ор- ганиза- ций	сумма убытка, тыс. руб- лей	число убыточ- ных ор- ганизаций в % к общему числу ор- ганизаций
розничная торговля, кроме торговли авто- транспортными средст- вами и мотоциклами; ремонт бытовых изде- лий и предметов лич- ного пользования	93,2	193548	6,8	4517	9,1
Гостиницы и рестораны	100,0	9250	-	-	28,6
Транспорт и связь	73,3	258012	26,7	69470	30,0
Операции с недвижимым имуществом, аренда и предоставление услуг	50,0	16035	50,0	9470	30,0
Образование	100,0	490	-	-	-
Предоставление прочих коммунальных, социаль- ных и персональных ус- луг	80,0	917	20,0	879	30,0

### **СОСТОЯНИЕ ПЛАТЕЖЕЙ И РАСЧЕТОВ В ОРГАНИЗАЦИЯХ**

*(без субъектов малого предпринимательства, организаций с численностью до 15 человек, не относящихся к субъектам малого предпринимательства, железнодорожного транспорта и организаций, перешедших на упрощенную систему налогообложения)*

Суммарная задолженность по обязательствам (кредиторская, задолженность по кредитам банков и займам) составила на 1 декабря 2009 года 28852,4 млн. рублей, из нее просроченная – 1003 млн. рублей, или 3,5 процента от общей суммы задолженности (на 1 декабря 2008 года – 4,5%).

Кредиторская задолженность составила на эту же дату 16197,3 млн. рублей, из нее просроченная – 944,9 млн. рублей, или 5,8 процента от общей суммы кредиторской задолженности (на 1 декабря 2008 года – 7,1%).

Просроченная кредиторская задолженность по видам экономической деятельности на конец ноября приведена в таблице:

(млн. рублей)

	Количество организаций, имеющих просроченную кредиторскую задолженность, единиц	Просроченная кредиторская задолженность	из нее		
			поставщикам	в бюджеты всех уровней	по платежам в государственные внебюджетные фонды
Всего	88	944,9	851,6	41,6	18,9
из него по видам экономической деятельности:					
Сельское хозяйство, охота и лесное хозяйство	16	82,0	68,9	8,6	0,8
Обрабатывающие производства	31	558,4	516,1	17,1	13,4
из них:					
производство пищевых продуктов, включая напитки, и табака	5	11,4	11,3	-	-
производство прочих неметаллических минеральных продуктов	6	164,7	146,0	5,9	7,1
производство машин и оборудования (без производства оружия и боеприпасов)	5	53,8	43,3	4,3	2,4
производство электрооборудования, электронного и оптического оборудования	8	312,6	304,5	3,7	2,3
Производство и распределение электроэнергии, газа и воды	18	184,7	162,1	8,5	3,6
Строительство	6	28,2	27,5	0,5	0,2
Оптовая и розничная торговля; ремонт автотранспортных средств, мотоциклов, бытовых изделий и предметов личного пользования	6	49,9	43,3	0,1	-
из них:					

	Количество организаций, имеющих просроченную кредиторскую задолженность, единиц	Просроченная кредиторская задолженность	из нее		
			поставщикам	в бюджеты всех уровней	по платежам в государственные внебюджетные фонды
оптовая торговля, включая торговлю через агентов, кроме торговли автотранспортными средствами и мотоциклами	3	38,4	32,2	0,1	-
Транспорт и связь	5	4,2	3,0	0,9	0,2
Операции с недвижимым имуществом, аренда и предоставление услуг	5	36,7	30,0	5,8	0,8

Дебиторская задолженность составила на 1 декабря 2009 года 11227,2 млн. рублей, из нее просроченная – 560,2 млн. рублей, или 5 процентов от общей суммы дебиторской задолженности (на 1 декабря 2008 года – 5,6%).

Просроченная дебиторская задолженность по видам экономической деятельности на конец ноября приведена в таблице:

(млн. рублей)

	Количество организаций, имеющих просроченную дебиторскую задолженность, единиц	Просроченная дебиторская задолженность	из нее	
			покупателей	из нее государственных заказчиков по оплате за поставленную продукцию
Всего	106	560,2	452,6	-
из него по видам экономической деятельности:				
Сельское хозяйство, охота и лесное хозяйство	13	72,7	33,6	-
Обрабатывающие производства	33	142,2	105,2	-
из них:				

	Количество организаций, имеющих просроченную дебиторскую задолженность, единиц	Просроченная дебиторская задолженность	из нее	
			покупателей	из нее государственных заказчиков по оплате за поставленную продукцию
производство пищевых продуктов, включая напитки, и табака	7	2,5	2,4	-
производство прочих неметаллических минеральных продуктов	7	52,3	35,2	-
производство машин и оборудования (без производства оружия и боеприпасов)	5	58,3	41,2	-
производство электрооборудования, электронного и оптического оборудования	7	20,5	18,7	-
Производство и распределение электроэнергии, газа и воды	21	232,9	211,4	-
Строительство	6	45,3	45,3	-
Оптовая и розничная торговля; ремонт автотранспортных средств, мотоциклов, бытовых изделий и предметов личного пользования	13	30,2	21,1	-
из них:				-
оптовая торговля, включая торговлю через агентов, кроме торговли автотранспортными средствами и мотоциклами	3	19,8	19,3	-
розничная торговля, кроме торговли автотранспортными средствами и мотоциклами; ремонт бытовых изделий и предметов личного пользования	9	8,5	0,7	-

	Количество организаций, имеющих просроченную дебиторскую задолженность, единиц	Просроченная дебиторская задолженность	из нее	
			покупателей	из нее государственных заказчиков по оплате за поставленную продукцию
Транспорт и связь	8	4,2	3,3	-
Операции с недвижимым имуществом, аренда и предоставление услуг	8	31,1	31,1	-
Предоставление прочих коммунальных, социальных и персональных услуг	3	0,6	0,6	-

Сумма кредиторской задолженности, списанной на прибыль, составила 5,6 млн. рублей, дебиторской задолженности, списанной на убыток – 16 млн. рублей.

Превышение кредиторской задолженности над дебиторской задолженностью по состоянию на 1 декабря 2009 года характеризуется следующими данными:

(млн. рублей)

	Задолженность		Превышение кредиторской задолженности над дебиторской	
	дебиторская	кредиторская	над дебиторской	
			млн. рублей	в % к дебиторской задолженности
Всего	11227,2	16197,3	4970,1	44,3
из него по видам экономической деятельности				
Сельское хозяйство, охота и лесное хозяйство	690,8	717,0	26,2	3,8
Обрабатывающие производства	6351,8	9862,6	3510,8	55,3
из них:				
производство пищевых продуктов, включая напитки, и табака	1973,2	3968,4	1995,2	101,1
текстильное и швейное производство	774,4	329,9	-444,5	-
обработка древесины и производство изделий из дерева	15,8	21,9	6,1	38,6

	Задолженность		Превышение кредиторской задолженности над дебиторской	
	дебиторская	кредиторская	млн. рублей	в % к дебиторской задолженности
целлюлозно-бумажное производство, издательская и полиграфическая деятельность	19,7	32,1	12,4	62,9
производство резиновых и пластмассовых изделий	80,6	107,4	26,8	33,3
производство прочих неметаллических минеральных продуктов	1009,9	850,3	-159,6	-
металлургическое производство и производство готовых металлических изделий	91,1	138,7	47,6	52,2
производство машин и оборудования (без производства оружия и боеприпасов)	768,7	1488,7	720,0	93,7
производство электрооборудования, электронного и оптического оборудования	1406,2	2627,7	1221,5	86,9
Производство и распределение электроэнергии, газа и воды	1289,7	1300,6	10,9	0,9
Строительство	489,3	1226,2	736,9	150,6
Оптовая и розничная торговля; ремонт автотранспортных средств, мотоциклов, бытовых изделий и предметов личного пользования	1842,6	2348,4	505,8	27,5
из них:				
торговля автотранспортными средствами и мотоциклами, их техническое обслуживание и ремонт	236,7	767,4	530,7	в 2,2 р.
оптовая торговля, включая торговлю через агентов, кроме торговли автотранспортными средствами и мотоциклами	1397,8	1217,9	-179,8	-
розничная торговля, кроме торговли автотранспортными средствами и мотоциклами; ремонт бытовых изделий и предметов личного пользования	208,1	363,0	154,9	74,4
Гостиницы и рестораны	14,4	30,6	16,2	112,5
Транспорт и связь	341,0	312,3	-28,7	

	Задолженность		Превышение кредиторской задолженности над дебиторской	
	дебиторская	кредиторская	млн. рублей	в % к дебиторской задолженности
Операции с недвижимым имуществом, аренда и предоставление услуг	107,9	108,8	0,9	0,8
Образование	3,5	9,3	5,8	165,7
Предоставление прочих коммунальных, социальных и персональных услуг	10,3	9,7	-0,6	-

## СОЦИАЛЬНАЯ СФЕРА

### УРОВЕНЬ ЖИЗНИ НАСЕЛЕНИЯ

В ноябре 2009 года объем денежных доходов населения составил 7962,4 млн.рублей и увеличился на 3,4 процента по сравнению с соответствующим периодом 2008 года. На покупку товаров и оплату услуг население израсходовало 5851 млн. рублей, что на 0,7 процента больше, чем в ноябре 2008 года. Объем денежных средств, направленных на сбережения, увеличился по сравнению с ноябрем 2008 года в 2,4 раза и составил 974,7 млн. рублей.

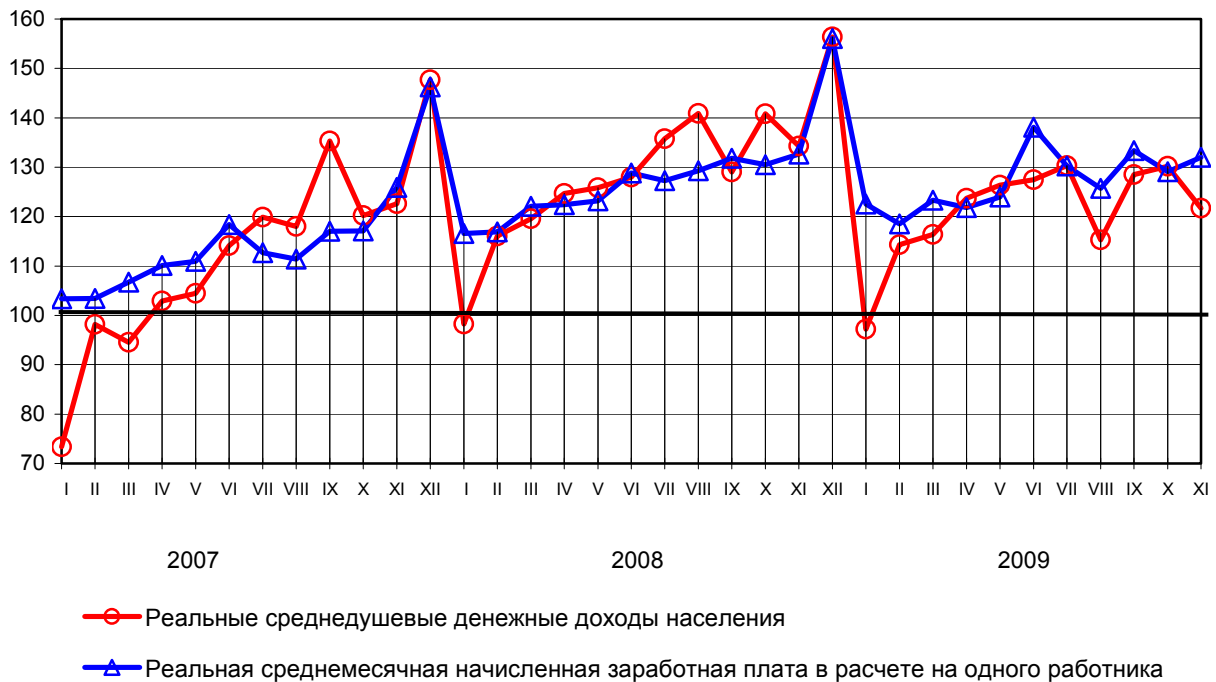
Основные показатели, характеризующие уровень жизни населения<sup>1)</sup>:

	Ноябрь 2009	в % к		Справочно	
		ноябрю 2008	октябрю 2009	ноябрь 2008 в % к	
				ноябрю 2007	октябрю 2008
Денежные доходы (в среднем на душу населения), рублей	10782	98,7	93,9	124,1	96,0
Реальные располагаемые денежные доходы	х	97,4	97,2	104,1	94,3
Среднемесячная начисленная заработная плата одного работника:					
номинальная, рублей	12980	109,3	102,6	119,2	102,4
реальная	х	100,4	102,1	105,2	101,6

<sup>1)</sup> За ноябрь 2009 года предварительные данные.



**Динамика основных показателей реальных доходов населения**  
(в процентах к среднемесячному значению 2006 года)



### **ДЕНЕЖНЫЕ ДОХОДЫ**

**Динамика реальных располагаемых денежных доходов<sup>1)</sup>:**

	В % к	
	соответствующему периоду предыдущего года	предыдущему периоду
<b>2009 год</b>		
Январь	98,7	62,9
Февраль	99,7	118,9
Март	97,8	100,4
<b>I квартал</b>	<b>98,8</b>	<b>77,6</b>
Апрель	99,2	106,6
Май	100,3	102,4
Июнь	100,2	100,9
<b>II квартал</b>	<b>99,6</b>	<b>114,7</b>
<b>I полугодие</b>	<b>99,3</b>	-
Июль	96,5	101,8
Август	86,5	95,1
Сентябрь	99,6	104,1
<b>III квартал</b>	<b>94,0</b>	<b>101,3</b>
<b>Январь-сентябрь</b>	<b>97,3</b>	-
Октябрь	94,5	101,6
Ноябрь	97,4	97,2

<sup>1)</sup> Предварительные данные.

### Средняя номинальная заработная плата и ее дифференциация

Средняя номинальная заработная плата, начисленная за ноябрь 2009 года, в целом по области составила 12980 рублей и выросла по сравнению с предыдущим месяцем на 2,6 процента, а по сравнению с ноябрем 2008 года - на 9,3 процента.

Размер реальной (начисленной) средней заработной платы в ноябре по сравнению с предыдущим месяцем увеличился на 2,1 процента, а по сравнению с ноябрем 2008 года - на 0,4 процента.

Номинальная и реальная среднемесячная заработная плата в 2009 году характеризуется следующими данными:

	Среднемесячная номинальная начисленная заработная плата, рублей	В % к		Реальная заработная плата в % к	
		соответствующему месяцу предыдущего года	предыдущему месяцу	соответствующему месяцу предыдущего года	предыдущему месяцу
Январь	11401	117,3	80,0	103,8	78,3
Февраль	11237	114,4	99,3	100,4	97,4
Март	11793	113,1	104,9	99,7	104,0
Апрель	11677	108,1	98,1	96,7	97,9
Май	11921	108,0	102,0	97,6	101,6
Июнь	13360	115,0	112,1	104,4	111,4
Июль	12661	109,0	94,8	98,9	94,3
Август	12229	107,9	96,7	98,1	96,6
Сентябрь	13014	112,0	106,4	102,2	106,2
Октябрь	12640	108,7	96,8	99,6	96,4
Ноябрь	12980	109,3	102,6	100,4	102,1

Ниже приводятся данные о начисленной средней заработной плате (без выплат социального характера) по чистым видам экономической деятельности в расчете на одного работника:

	Ноябрь, рублей	Январь-ноябрь, рублей	Темп роста		
			ноябрь в % к		январь-ноябрь в % к январю-ноябрю 2008
			октябрю 2009	ноябрю 2008	
Всего по области	12979,7	12265,5	102,6	109,3	111,1
Сельское хозяйство, охота и лесное хозяйство	7749,1	7801,1	96,5	116,9	120,4
Рыболовство, рыбоводство	5644,3	5407,7	100,0	98,6	99,9
Добыча полезных ископаемых	11488,3	11737,3	93,5	98,6	103,4

	Ноябрь, рублей	Январь- ноябрь, рублей	Темп роста		
			ноябрь в % к		январь- ноябрь в % к январю- ноябрю 2008
			октябрю 2009	ноябрю 2008	
из них:					
добыча топливно- энергетических полезных ископаемых	14796,3	13715,0	100,0	125,3	123,2
добыча полезных иско- паемых, кроме топливно- энергетических	9617,9	10625,8	88,2	83,2	92,6
Обрабатывающие производства	11452,5	11179,9	99,2	105,9	102,2
из них:					
производство пищевых продуктов, включая на- питки и табака	10080,9	10354,4	95,6	105,9	112,2
текстильное и швейное производство	9390,3	8650,7	108,3	107,8	104,7
производство кожи, изде- лий из кожи и производ- ство обуви	9727,9	8857,1	105,2	113,7	118,1
обработка древесины и производство изделий из дерева	6172,8	6290,7	98,2	94,0	99,9
целлюлозно-бумажное производство; издатель- ская и полиграфическая деятельность	8792,7	8927,1	98,0	97,0	102,8
производство резиновых и пластмассовых изделий	10868,2	11185,3	91,7	98,7	102,4
производство прочих не- металлических минеральных продуктов	12746,2	12324,2	97,8	123,3	116,6
металлургическое произ- водство и производство готовых металлических изделий	14346,4	12346,9	94,4	108,2	83,2
производство машин и оборудования	10386,6	10400,6	103,7	92,7	75,5
производство электрообо- рудования, электронного и оптического оборудования	14196,2	13154,4	100,8	106,5	100,6

	Ноябрь, рублей	Январь- ноябрь, рублей	Темп роста		
			ноябрь в % к		январь- ноябрь в % к январю- ноябрю 2008
			октябрю 2009	ноябрю 2008	
производство транспорт- ных средств и оборудова- ния	9309,4	19401,5	94,1	70,3	141,1
прочие производства	13431,0	12206,8	98,3	111,7	104,1
Производство и распреде- ление электроэнергии, газа и воды	14324,2	14692,7	98,6	111,3	109,5
Строительство	11778,2	11206,5	98,1	101,3	101,9
Оптовая и розничная тор- говля; ремонт автотранс- портных средств, мотоцик- лов, бытовых изделий и предметов личного пользо- вания	11894,8	11267,6	102,1	112,4	113,9
Гостиницы и рестораны	10184,2	10029,6	102,5	104,4	113,2
Транспорт и связь	15270,8	15719,9	91,0	106,0	111,4
Финансовая деятельность	25288,7	22590,0	121,5	91,0	101,3
Операции с недвижимым имуществом, аренда и пре- доставление услуг	12050,3	11388,0	104,5	113,8	121,3
Государственное управле- ние и обеспечение военной безопасности; социальное страхование	21781,1	18508,9	119,7	106,8	115,0
Образование	10171,5	9330,4	100,8	117,0	115,2
Здравоохранение и предос- тавление социальных услуг	9991,7	9760,5	99,2	111,4	112,3
Предоставление прочих коммунальных, социаль- ных и персональных услуг	9041,3	8561,5	100,2	114,7	117,4

***Просроченная задолженность по заработной плате (по данным, полу-  
ченным от организаций, кроме субъектов малого предпринимательства)***

Суммарная задолженность по заработной плате по организациям наблюдаемых видов экономической деятельности по состоянию на 1 января 2010 года составила 14,7 млн. рублей и сократилась по сравнению с 1 декабря 2009 года на 1956 тыс. рублей, или на 11,7 процента. На 1 января 2010 года вся сумма просроченной задолженности по заработной плате сложилась из-за отсутствия собственных средств в организациях.

Общая сумма просроченной задолженности составила 3 месячных фонда заработной платы работников организаций наблюдаемых видов экономической деятельности, имеющих просроченную задолженность по заработной плате.

Просроченная задолженность по заработной плате по наблюдаемым видам экономической деятельности на 1 января 2010 года представлена в таблице:

	На 1 января 2010	
	тыс. рублей	в % к 1 декабря 2009
Всего	14747	88,3
в том числе:		
сельское хозяйство, охота и лесозаготовки	370	119,4
рыболовство, рыбоводство и предоставление услуг в этих областях	111	156,3
обрабатывающие производства	14147	91,8
управление недвижимым имуществом	119	х

На 1 января 2010 года заработная плата не выплачена 868 работникам. Увеличение по сравнению с началом декабря 2009 года на 8 процентов. Задолженность составляет 16990 рублей в среднем на одного работающего.

По состоянию на 1 января 2010 года просроченная задолженность за месяцы 2008, 2007 годов и ранее и сумма задолженности лицам, уволенным из организаций в 2008 году и ранее, отсутствуют.

## ИСПОЛЬЗОВАНИЕ ДЕНЕЖНЫХ ДОХОДОВ

*Динамика денежных доходов и расходов населения<sup>1)</sup>:*

(млн.рублей)

	Денежные доходы населения	Денежные расходы населения	Превышение денежных доходов над расходами (+) или расходов над доходами (-)
<b>2009 год</b>			
Январь	5674,2	6496,8	-822,6
Февраль	6797,4	6334,7	462,7
Март	6981,8	6873,0	108,8
<b>I квартал</b>	<b>19453,4</b>	<b>19704,5</b>	<b>-251,1</b>
Апрель	7438,6	7052,0	386,6
Май	7626,9	7301,8	325,1
Июнь	7735,8	7629,8	106,0
<b>II квартал</b>	<b>22801,3</b>	<b>21983,6</b>	<b>817,7</b>
<b>I полугодие</b>	<b>42254,7</b>	<b>41688,1</b>	<b>566,6</b>
Июль	7946,8	8046,9	-100,1

	Денежные доходы населения	Денежные расходы населения	Превышение денежных доходов над расходами (+) или расходов над доходами (-)
Август	7592,2	7808,1	-215,9
Сентябрь	7861,9	7828,2	33,7
<b>III квартал</b>	<b>23400,9</b>	<b>23683,2</b>	<b>-282,3</b>
<b>Январь-сентябрь</b>	<b>65655,6</b>	<b>65371,3</b>	<b>284,3</b>
Октябрь	7999,3	7777,1	222,2
Ноябрь	7962,4	7669,8	292,6

<sup>1)</sup> Предварительные данные.

**Структура использования денежных доходов населения<sup>1)</sup>:**

(в процентах)

	Де- неж- ные дохо- ды	из них использовано на							При- рост (+), умень- шение (-) денег на ру- ках <sup>3)</sup>
		по- куп ку това- ров и оп- лату услуг	в том числе на:		оп- лату обя- за- тель- ных плате- жей и взно- сов	сбе- реже- ния <sup>2),3)</sup>	из них во вкла- дах и цен- ных бума- гах <sup>2)</sup>	поку- пу валю- ты	
			по- куп- ку това- ров	оп- лату услуг					
<b>2009 год</b>									
Январь	<b>100</b>	95,2	75,4	19,8	8,2	1,0	-4,5	10,1	-14,5
Февраль	<b>100</b>	76,3	60,0	16,3	7,2	6,2	0,8	3,5	6,8
Март	<b>100</b>	77,3	61,8	15,5	8,4	10,9	2,0	1,9	1,5
<b>I квартал</b>	<b>100</b>	<b>82,2</b>	<b>65,2</b>	<b>17,0</b>	<b>7,9</b>	<b>6,4</b>	<b>-0,3</b>	<b>4,8</b>	<b>-1,3</b>
Апрель	<b>100</b>	74,3	59,4	14,9	8,2	10,9	2,5	1,4	5,2
Май	<b>100</b>	74,5	59,7	14,8	7,9	11,9	3,1	1,4	4,3
Июнь	<b>100</b>	75,9	60,9	15,0	7,8	13,0	3,2	1,9	1,4
<b>II квартал</b>	<b>100</b>	<b>74,9</b>	<b>60,0</b>	<b>14,9</b>	<b>8,0</b>	<b>11,9</b>	<b>2,9</b>	<b>1,6</b>	<b>3,6</b>
<b>I полугодие</b>	<b>100</b>	<b>78,3</b>	<b>62,4</b>	<b>15,9</b>	<b>8,0</b>	<b>9,3</b>	<b>1,4</b>	<b>3,1</b>	<b>1,3</b>
Июль	<b>100</b>	76,8	62,2	14,6	8,5	12,8	2,8	3,2	-1,3
Август	<b>100</b>	80,8	65,3	15,5	8,8	9,8	1,8	3,4	-2,8
Сентябрь	<b>100</b>	76,7	62,0	14,7	7,9	12,2	2,9	2,8	0,4
<b>III квартал</b>	<b>100</b>	<b>78,1</b>	<b>63,1</b>	<b>15,0</b>	<b>8,4</b>	<b>11,6</b>	<b>2,5</b>	<b>3,1</b>	<b>-1,2</b>

	Де-нежные доходы	из них использовано на							Прирост (+), уменьшение (-) денег на руках <sup>3)</sup>
		покупку товаров и оплату услуг	в том числе на:		оплату обязательных платежей и взносов	сбережения <sup>2),3)</sup>	из них во вкладах и ценных бумагах <sup>2)</sup>	покупку валюты	
			покупку товаров	оплату услуг					
<b>Январь-сентябрь</b>	<b>100</b>	<b>78,2</b>	<b>62,6</b>	<b>15,6</b>	<b>8,1</b>	<b>10,2</b>	<b>1,8</b>	<b>3,1</b>	<b>0,4</b>
Октябрь	100	75,4	60,9	14,5	7,3	12,6	3,3	1,9	2,8
Ноябрь	100	74,4	59,5	14,9	9,0	12,1	3,7	1,2	3,3

<sup>1)</sup> Предварительные данные.

<sup>2)</sup> Сбережения включают прирост (уменьшение) вкладов, приобретение ценных бумаг, изменение средств на счетах индивидуальных предпринимателей, изменение задолженности по кредитам, приобретение недвижимости.

<sup>3)</sup> Знак "+" означает прирост вкладов на счетах, увеличение денег на руках; знак "-" означает отток вкладов со счетов, уменьшение денег на руках.

## ЗАНЯТОСТЬ И БЕЗРАБОТИЦА

### ЗАНЯТОСТЬ

В ноябре 2009 года среднесписочная численность работников составила 211,7 тысячи человек и по сравнению с октябрём уменьшилась на 0,2 процента, а по сравнению с ноябрём 2008 года - на 5,1 процента.

Среднесписочная численность работников по чистым видам экономической деятельности представлена ниже:

	Ноябрь, человек	Январь-ноябрь, человек	Темп роста		
			ноябрь в % к		январь-ноябрь в % к январю-ноябрю 2008
			октябрю 2009	ноябрю 2008	
Всего по области	211713	213733	99,8	94,9	94,9
Сельское хозяйство, охота и лесное хозяйство	15003	15149	99,5	96,6	95,7
Рыболовство, рыбоводство	246	263	100,0	87,2	81,7
Добыча полезных ископаемых	742	781	98,5	87,3	100,6
в том числе:					

	Ноябрь, человек	Январь- ноябрь, человек	Темп роста		
			ноябрь в % к		январь- ноябрь в % к январю- ноябрю 2008
			октябрю 2009	ноябрю 2008	
добыча топливно- энергетических полезных ископаемых	268	281	100,0	84,3	100,4
добыча полезных иско- паемых, кроме топливно- энергетических	474	500	97,7	89,1	100,8
Обрабатывающие производства	40261	41302	99,8	87,2	88,8
из них:					
производство пищевых продуктов, включая на- питки и табака	10531	10580	99,3	96,4	97,3
текстильное и швейное производство	3860	4058	99,9	85,9	83,8
производство кожи, из- делий из кожи и произ- водство обуви	871	935	101,2	77,1	82,3
обработка древесины и производство изделий из дерева	1472	1607	98,8	76,9	80,8
целлюлозно-бумажное производство; издатель- ская и полиграфическая деятельность	1308	1292	100,7	96,8	94,4
производство резиновых и пластмассовых изделий	570	574	101,1	94,2	93,8
производство прочих не- металлических мине- ральных продуктов	4313	4142	99,7	85,7	83,3
металлургическое произ- водство и производство готовых металлических изделий	2133	1915	100,6	94,0	84,1
производство машин и оборудования	3665	3889	100,4	74,6	81,6
производство электро- оборудования, электрон- ного и оптического обо- рудования	9233	9774	99,6	83,8	87,5
производство транспорт- ных средств и оборудо- вания	542	848	98,7	79,7	117,6



	Ноябрь, человек	Январь- ноябрь, человек	Темп роста		
			ноябрь в % к		январь- ноябрь в % к январю- ноябрю 2008
			октябрю 2009	ноябрю 2008	
прочие производства	1760	1685	101,4	97,7	96,6
Производство и распределение электроэнергии, газа и воды	10225	9979	101,0	100,5	99,0
Строительство	8795	9236	100,0	86,8	85,3
Оптовая и розничная торговля; ремонт автотранспортных средств, мотоциклов, бытовых изделий и предметов личного пользования	20592	21021	98,1	93,4	94,2
Гостиницы и рестораны	3531	3657	99,5	89,4	91,6
Транспорт и связь	20864	20961	100,0	94,8	94,1
Финансовая деятельность	3337	3345	99,8	99,6	101,9
Операции с недвижимым имуществом, аренда и предоставление услуг	8156	8359	99,7	95,9	93,1
Государственное управление и обеспечение военной безопасности; социальное страхование	24291	24150	100,2	101,1	101,4
Образование	25844	25858	99,8	100,5	100,7
Здравоохранение и предоставление социальных услуг	20965	20812	100,1	99,7	97,9
Предоставление прочих коммунальных, социальных и персональных услуг	8861	8860	99,8	94,6	95,8

Преобладающая часть занятого населения сосредоточена в крупных и средних организациях. В ноябре в них работало 167,4 тыс. штатных работников (без учета совместителей).

Данные о количестве замещенных рабочих мест в крупных и средних организациях (без организаций, не являющихся субъектами малого предпринимательства, средняя численность работников которых не превышает 15 человек) по чистым видам экономической деятельности в ноябре 2009 года приведены в таблице:

	Всего заме- щенных рабочих мест	в том числе		
		работников списочного состава (без внешних со- вместителей)	внешних совместите- лей	работников, выполнявших работы по договорам
Всего по области	176311	167373	3518	5420
Сельское хозяйство, охо- та и лесное хозяйство	7018	6663	27	329
Добыча полезных ископаемых	315	307	7	1
из них:				
добыча полезных иско- паемых, кроме топлив- но-энергетических	315	307	7	1
Обрабатывающие произ- водства	30254	29637	178	439
из них:				
производство пищевых продуктов, включая на- питки и табака	8060	7906	39	115
текстильное и швейное производство	2076	2051	11	14
обработка древесины и производство изделий из дерева	589	582	3	4
целлюлозно-бумажное производство; издатель- ская и полиграфическая деятельность	692	586	4	102
производство резиновых и пластмассовых изде- лий	444	385	1	58
производство прочих неметаллических мине- ральных продуктов	4031	4007	20	4
металлургическое про- изводство и производст- во готовых металличе- ских изделий	1242	1235	5	2
производство машин и оборудования	2697	2625	30	42
производство электро- оборудования, элек- тронного и оптического оборудования	8780	8627	59	95

	Всего заме- щенных рабочих мест	в том числе		
		работников списочного состава (без внешних со- вместителей)	внешних совместите- лей	работников, выполнявших работы по договорам
производство транс- портных средств и обо- рудования	360	358	2	-
прочие производства	898	892	3	3
Производство и распре- деление электроэнергии, газа и воды	10507	10170	118	220
Строительство	3326	3228	38	60
Оптовая и розничная тор- говля; ремонт автотранс- портных средств, мото- циклов, бытовых изделий и предметов личного пользования	12344	11809	184	351
Гостиницы и рестораны	2436	2299	20	117
Транспорт и связь	19066	18531	109	426
Финансовая деятельность	3855	3260	6	589
Операции с недвижимым имуществом, аренда и предоставление услуг	4767	4493	107	167
Государственное управ- ление и обеспечение во- енной безопасности; со- циальное страхование	24950	23819	114	1017
Образование	27237	25375	1408	454
Здравоохранение и пре- доставление социальных услуг	22080	20632	735	714
Предоставление прочих коммунальных, социаль- ных и персональных ус- луг	8157	7151	468	538

### **НЕПОЛНАЯ ЗАНЯТОСТЬ**

Сведения о неполной занятости и движении работников крупных и средних организаций области со средней численностью работников свыше 15 человек, основным видом экономической деятельности которых является: добыча полезных ископаемых; обрабатывающие производства; производство и распределение электроэнергии, газа и воды; строительство; транспорт и связь; оптовая и розничная торговля; финансовая деятельность, в декабре 2009 года характеризуются следующими данными:

	Декабрь		Справочно: ноябрь	
	человек	в % к списоч- ной чис- ленности	человек	в % к списоч- ной чис- ленности
Численность работников, работавших неполное рабочее время по инициативе работодателя	1674	2,1	1350	1,7
Численность работников, работавших неполное рабочее время по соглашению между работником и работодателем	1511	1,9	1528	1,9
Численность работников, имевших отпуска с частичным сохранением заработной платы по инициативе работодателя	844	1,1	585	0,7
Численность работников, имевших отпуска без сохранения заработной платы по заявлению работника	5295	6,6	2639	3,3
Численность работников, принятых в организации	1703	2,1	1796	2,2
в том числе на дополнительно введенные рабочие места	121	0,2	116	0,1
из них:				
численность работников, выполнявших временные (до двух месяцев) и сезонные работы, работы временного характера и общественные работы	382	0,5	652	0,8
Численность работников, выбывших из организаций	2273	2,9	2161	2,7
в том числе:				
по соглашению сторон	131	0,2	121	0,2
в связи с сокращением численности работников	85	0,1	386	0,5
по собственному желанию	1466	1,8	1254	1,6
Число вакантных рабочих мест на конец месяца	951	1,2	949	1,2
в том числе дополнительно введенные (созданные) вакантные рабочие места	80	0,1	79	0,1
Численность работников, намеченных к высвобождению в следующем месяце	196	0,3	220	0,3

**БЕЗРАБОТИЦА**

Число незанятых граждан, обратившихся в государственные учреждения службы занятости за содействием в поиске подходящей работы в 2009 году, по данным Государственного комитета Псковской области по труду и занятости населения приводится в таблице:

(на конец месяца)

	Численность не занятых трудовой деятельностью граждан, человек	Из них имеют статус безработного		
		человек	в % к	
			соответствующему периоду предыдущего года	предыдущему периоду
Январь	11628	9663	140,4	113,8
Февраль	12813	11303	161,0	117,0
Март	13304	11988	168,3	106,1
Апрель	13706	12623	193,1	105,3
Май	13744	12692	196,1	100,5
Июнь	12985	11869	195,7	93,5
Июль	13088	12013	197,8	101,2
Август	12928	11792	195,9	98,2
Сентябрь	11834	10844	186,5	92,0
Октябрь	11540	10456	178,2	96,4
Ноябрь	11795	10682	162,1	102,2
Декабрь	11838	11218	132,1	105,0

Уровень регистрируемой безработицы на конец декабря 2009 года составил 3 процента к экономически активному населению.

**ЗАБОЛЕВАЕМОСТЬ НАСЕЛЕНИЯ**

Заболеваемость населения отдельными инфекционными и паразитарными заболеваниями в январе-ноябре 2009 года характеризуется следующей таблицей (по данным управления Роспотребнадзора Псковской области):

	Человек	
	январь-ноябрь 2009	январь-ноябрь 2008
Зарегистрировано заболеваний, случаев:		
острые кишечные инфекции	3078	3009
острые гепатиты	136	49
острые инфекции верхних	166165	139553

	Человек	
	январь-ноябрь 2009	январь-ноябрь 2008
дыхательных путей		
грипп	5756	3048
туберкулез органов дыхания	530	591
менингококковая инфекция	10	14
сальмонеллезные инфекции	233	219
бактериальная дизентерия (шигеллез)	67	129
педикулез	1044	1301
клещевой вирусный энцефалит	34	25
клещевой боррелиоз (болезнь Лайма)	153	129
сифилис	297	372
гонококковая инфекция	173	187

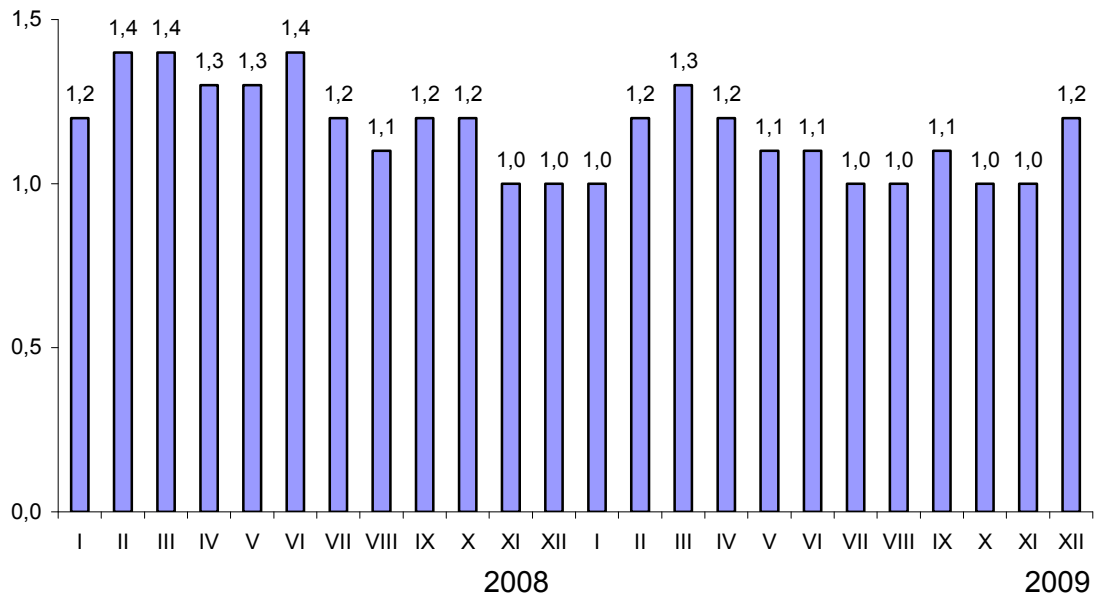
## ПРЕСТУПНОСТЬ

По данным Управления внутренних дел Псковской области число зарегистрированных преступлений распределилось по видам следующим образом:

	Январь-декабрь 2009	В % к соответствующему периоду 2008
Зарегистрировано преступлений, ед.	13163	89,5
из них:		
умышленное убийство и покушение на убийство	89	89,9
умышленное причинение тяжкого вреда здоровью	209	88,6
изнасилование и покушение на изнасилование	18	64,3
хулиганство	29	69,0
разбой	111	85,4
грабеж	623	86,9
кража	6070	87,6
в том числе из квартир	945	99,7
мошенничество	508	74,2
неправомерное завладение автомобилем или иным транспортным средством без цели хищения	285	91,9

Число зарегистрированных преступлений на 100 тыс. человек составило 1890 против 2099 в январе-декабре 2008 года.

### Число зарегистрированных преступлений, тысяч



В январе-декабре зарегистрировано 7709 преступлений, предварительное следствие по которым обязательно, что составило 58,6 процента от общего количества преступлений.

Зарегистрировано: 60 фактов умышленного причинения тяжкого вреда здоровью, повлекших по неосторожности смерть потерпевшего и 71 факт нарушения правил дорожного движения и эксплуатации транспортных средств, повлекший по неосторожности смерть человека, двух или более лиц.

Из общего числа преступлений, зарегистрированных в январе-декабре 2009 года, 3397 отнесено к тяжким и особо тяжким, что на 9,6 процента меньше, чем за тот же период 2008 года. Удельный вес подобных преступлений в общем их количестве составил 25,8 процента.

В январе-декабре зарегистрировано 1246 преступлений, причинивших крупный ущерб или совершенных в крупных и особо крупных размерах. Раскрываемость таких преступлений составила 42,1 процента против 44,3 процента в январе-декабре 2008 года.

С начала года зарегистрировано 250 экологических преступлений (на 24,7% меньше, чем в январе-декабре 2008 года).

В январе-декабре в общественных местах совершено 2784 преступления (в 2,1 раза больше, чем в январе-декабре 2008 года). На улицах, площадях, в парках и скверах совершено 1960 преступлений (увеличение в 1,9 раза), из них 447 отнесено к тяжким и особо тяжким. Из числа преступлений, совершенных на улицах, площадях, в парках и скверах, число краж увеличилось в 2 раза, грабежей - на 45,2 процента. На улицах, площадях, в парках и скверах совершено 56,2 процента всех зарегистрированных грабежей, 32,4 процента разбоев, 41,4 процента хулиганств.

В январе-декабре зарегистрировано 1455 преступлений экономической направленности (на 31,8% меньше, чем в январе-декабре 2008 года), в том числе 1085 преступлений, предварительное следствие по которым обязательно (74,6% от общего количества преступлений экономической направленности).

Распределение числа преступлений экономической направленности представлено в таблице:

	Январь-декабрь 2009	В % к	
		итогу	соответствующему периоду 2008
Всего преступлений экономической направленности, предварительное следствие по которым обязательно, ед.	1085	100,0	75,9
в том числе:			
тяжкие и особо тяжкие связанные с:	558	51,4	70,4
потребительским рынком	367	33,8	107,3
финансово-кредитной системой	456	42,0	104,1
внешнеэкономической деятельностью	75	6,9	85,2
операциями с недвижимостью	48	4,4	70,6
против собственности	329	30,3	60,7
из них:			
присвоение или растрата	101	9,3	47,6
мошенничество	201	18,5	69,1
в сфере экономической деятельности	380	35,0	74,8
из них:			
незаконное предпринимательство	9	0,8	150,0
изготовление или сбыт поддельных денег или ценных бумаг	210	19,4	62,5
контрабанда	34	3,1	72,3
против государственной власти, интересов государственной службы и службы в органах местного самоуправления	239	22,0	108,6
из них взяточничество	48	4,4	171,4

По сравнению с январем-декабром 2008 года число преступлений, связанных с незаконным оборотом наркотиков уменьшилось на 2,2 процента.

Преступления, связанные с незаконным оборотом наркотиков:

	Январь-декабрь 2009	В % к соответствующему периоду 2008
Зарегистрировано преступлений, ед.	711	97,8



	Январь-декабрь 2009	В % к соответствующему периоду 2008
из них:		
тяжкие и особо тяжкие	470	91,4
из общего числа преступлений совершены:		
в крупных и особо крупных размерах	594	110,2

В январе-декабре зарегистрировано 143 преступления, связанных с незаконным оборотом оружия (в январе-декабре 2008 года – 138 преступлений). Число фактов незаконного приобретения, передачи, сбыта, хранения, перевозки или ношения оружия, боеприпасов, взрывчатых веществ и взрывных устройств увеличилось на 18,6 процента.

Уменьшилось количество выявленных лиц, совершивших преступления по сравнению с соответствующим периодом предыдущего года на 7,7 процента. Характеристики лиц, совершивших преступления, отражают следующие данные:

(человек)

	Январь-декабрь 2009	В % к соответствующему периоду 2008
Выявлено лиц, совершивших преступления	6253	92,3
из них:		
несовершеннолетние	469	78,4
женщины	1075	100,6
учащиеся, студенты	455	84,6
не имеющие постоянного источника дохода	4111	97,8
из них безработные	798	93,9

Раскрываемость преступлений в январе-декабре составила 54,7 процента (в январе-декабре 2008 года – 54,2%), в том числе тяжких и особо тяжких преступлений – 57,6 процента (в январе-декабре 2008 года – 56,1%).

## ДЕМОГРАФИЧЕСКАЯ СИТУАЦИЯ

### **РОЖДАЕМОСТЬ И СМЕРТНОСТЬ НАСЕЛЕНИЯ**

По оценке на 1 декабря 2009 года постоянное население области насчитывало 689,4 тыс. человек.

В январе-ноябре 2009 года естественная убыль в расчете на 1000 населения уменьшилась на 10,3 процента по сравнению с соответствующим периодом 2008 года.

Показатели естественного движения населения:

	Январь-ноябрь			
	человек		на 1000 населения <sup>1)</sup>	
	2009	2008	2009	2008
Родившихся	6563	6450	10,3	10,0
Умерших	13127	13874	20,7	21,6
в том числе детей в возрасте до 1 года	63	55	9,7 <sup>2)</sup>	8,5 <sup>2)</sup>
Естественная убыль	-6564	-7424	-10,4	-11,6
Браков	5184	5004	8,2	7,8
Разводов	3022	2998	4,8	4,7

<sup>1)</sup> Здесь и далее в разделе показатели месячной оперативной отчетности приведены в пересчете на год.

<sup>2)</sup> На 1000 родившихся.

Общий коэффициент рождаемости в целом по области увеличился на 3 процента по сравнению с январем-ноябрем 2008 года, общий коэффициент смертности уменьшился на 4,2 процента.

Графически изменение рождаемости и смертности населения представлено ниже:



Распределение умерших по причинам смерти:

	Январь-ноябрь, человек	
	2009	2008
Всего умерших	13127	13874
из них от:		

	Январь-ноябрь, человек	
	2009	2008
болезней системы кровообращения	8063	8569
новообразований	1539	1532
несчастных случаев, отравлений и травм	1443	1544
из них от:		
транспортных травм всех видов	148	217
случайных отравлений алкоголем	73	88
самоубийств	189	212
убийств	94	94
болезней органов дыхания	529	584
болезней органов пищеварения	611	608
инфекционных и паразитарных болезней	132	163

### **МИГРАЦИЯ НАСЕЛЕНИЯ**

В январе-ноябре 2009 года миграционная убыль населения составила 460 человек и по сравнению с соответствующим периодом 2008 года уменьшилась на 29,3 процента. Миграционная убыль в целом по области сложилась за счет превышения потока выбывших над прибывшими в городских поселениях на 898 человек, в сельской местности наблюдался миграционный прирост 438 человек.

Общие итоги миграции:

	Январь-ноябрь					
	2009			2008		
	число прибывших	число выбывших	миграционный прирост(+), убыль(-)	число прибывших	число выбывших	миграционный прирост(+), убыль(-)
Миграция - всего	8082	8542	-460	9144	9795	-651
из нее:						
в пределах России	7031	8312	-1281	7884	9492	-1608
в том числе:						
внутрирегиональная	3928	3928	-	4468	4468	-
межрегиональная	3103	4384	-1281	3416	5024	-1608
международная миграция	1051	230	+821	1260	303	+957
в том числе:						
со странами СНГ и Балтии	1032	188	+844	1248	253	+995

	Январь-ноябрь					
	2009			2008		
	число при- быв- ших	число выбыв- ших	мигра- ционный при- рост(+), убыль(-)	число при- быв- ших	число выбыв- ших	мигра- ционный при- рост(+), убыль(-)
со странами дальнего зарубежья	19	42	-23	12	50	-38

## Показатели международной миграции:

	Январь-ноябрь					
	2009			2008		
	число при- быв- ших	число вы- быв- ших	мигра- онный при- рост(+), убыль(-)	число при- быв- ших	число выбыв- ших	мигра- онный при- рост(+), убыль(-)
Миграция со странами СНГ и Балтии	1032	188	+844	1248	253	+995
в том числе:						
Беларусь	76	42	+34	101	75	+26
Казахстан	55	4	+51	65	14	+51
Республика Молдова	99	5	+94	140	3	+137
Украина	158	24	+134	202	45	+157
Государства Закавказья						
Азербайджан	54	4	+50	106	8	+98
Армения	134	5	+129	213	1	+212
Грузия	7	1	+6	13	-	+13
Государства Средней Азии						
Киргизия	198	-	+198	95	1	+94
Таджикистан	78	3	+75	93	1	+92
Туркмения	13	-	+13	17	-	+17
Узбекистан	71	6	+65	134	1	+133
Государства Балтии						
Латвия	35	16	+19	38	24	+14
Литва	7	1	+6	5	3	+2
Эстония	47	77	-30	26	77	-51
Миграция со странами дальнего зарубежья	19	42	-23	12	50	-38
в том числе:						
Германия	2	8	-6	3	14	-11
Израиль	3	4	-1	2	1	+1
Канада	-	-	-	-	2	-2
Польша	1	-	+1	1	-	+1

	Январь-ноябрь					
	2009			2008		
	число при- быв- ших	число вы- быв- ших	миграци- онный при- рост(+), убыль(-)	число при- быв- ших	число выбыв- ших	миграци- онный при- рост(+), убыль(-)
США	-	10	-10	-	15	-15
Финляндия	-	5	-5	-	3	-3
Швеция	-	1	-1	1	-	+1
Прочие	13	14	-1	5	15	-10

*Руководитель*

*Г.Е. Калистратова*

Исх.03-34/176  
26.01.2010

## МЕТОДОЛОГИЧЕСКИЕ ПОЯСНЕНИЯ

### ОБОРОТ ОРГАНИЗАЦИЙ

В оборот организаций включается стоимость отгруженных товаров собственного производства, выполненных работ и услуг собственными силами, а также выручка от продажи приобретенных на стороне товаров (без налога на добавленную стоимость, акцизов и других аналогичных платежей).

Объем отгруженных товаров собственного производства представляет собой стоимость тех товаров, которые произведены юридическим лицом и фактически в отчетном периоде отгружены или отпущены им в порядке продажи, а также прямого обмена на сторону (другим юридическим и физическим лицам), независимо от того, поступили деньги на счет продавца или нет.

Данные по этому показателю представляют совокупность организаций с соответствующим основным видом деятельности и отражают коммерческую деятельность организаций.

### ДОБЫЧА ПОЛЕЗНЫХ ИСКОПАЕМЫХ, ОБРАБАТЫВАЮЩИЕ ПРОИЗВОДСТВА, ПРОИЗВОДСТВО И РАСПРЕДЕЛЕНИЕ ЭЛЕКТРОЭНЕРГИИ ГАЗА И ВОДЫ

**Индекс производства** - относительный показатель, характеризующий изменение масштабов производства в сравниваемых периодах. Различают индивидуальные и сводные индексы производства. Индивидуальные индексы отражают изменение выпуска одного продукта и исчисляются как отношение объемов производства данного вида продукта в натурально-вещественном выражении в сравниваемых периодах. Сводный индекс производства характеризует совокупные изменения производства всех видов продукции и отражает изменение создаваемой в процессе производства стоимости в результате изменения только физического объема производимой продукции. Для исчисления сводного индекса производства индивидуальные индексы по конкретным видам продукции поэтапно агрегируются в индексы по видам деятельности, подгруппам, группам, подклассам, классам, подразделам и разделам. Индекс промышленного производства - агрегированный индекс производства по видам деятельности "Добыча полезных ископаемых", "Обрабатывающие производства", "Производство и распределение электроэнергии, газа и воды".

**Объем отгруженных товаров** представляет собой стоимость тех товаров, которые произведены данным юридическим лицом и фактически отгружены (переданы) в отчетном периоде на сторону (другим юридическим и физическим лицам), включая товары, сданные по акту заказчику на месте, независимо от того, поступили деньги на счет продавца или нет.

Объем работ и услуг, выполненных собственными силами, представляет стоимость работ и услуг, оказанных (выполненных) организацией другим юридическим и физическим лицам.

Данные приводятся в фактических отпускных ценах без налога на добавленную стоимость, акцизов и других аналогичных обязательных платежей.

Группировки по видам деятельности представляют совокупность соответствующих фактических видов деятельности, осуществляемых организациями, независимо от их основного вида деятельности.

**Производство промышленной продукции в натуральном выражении** приводится, как правило, по валовому выпуску, то есть, включая продукцию, из-

расходованную на производственные нужды организации и выработанную из давальческого сырья. Давальческое сырье - это сырье, принадлежащее заказчику и переданное на переработку другим организациям для производства из него продукции в соответствии с заключенными договорами.

Начиная с 2003 г. данные о производстве продукции в натуральном выражении приводятся с учетом деятельности физических лиц, занимающихся предпринимательской деятельностью без образования юридического лица.

## **СТРОИТЕЛЬСТВО**

**Объем выполненных работ по виду экономической деятельности "Строительство"** - это работы, выполненные организациями по виду деятельности "Строительство" на основании договоров и (или) контрактов, заключаемых с заказчиками. В стоимость этих работ включаются работы по строительству новых объектов, капитальному и текущему ремонту, реконструкции, модернизации жилых и нежилых зданий и инженерных сооружений.

**Квартиры** – помещения, оборудованные и используемые для постоянного проживания, обособленные от других жилых помещений, не имеющие с ними внутреннего сообщения и имеющие самостоятельный выход на лестничную клетку, в общий коридор или непосредственно наружу.

**Число построенных квартир** включает число квартир в законченных строительством жилых домах квартирного, гостиничного типа и общежитиях, квартиры в нежилых зданиях, а также в индивидуальных жилых домах.

**Общая площадь жилых домов** определяется как сумма площадей жилых и подсобных помещений квартир, площадей лоджий, балконов, веранд, террас и холодных кладовых, подсчитываемых с соответствующими понижающими коэффициентами в домах квартирного и гостиничного типа, общежитиях постоянного типа и других строениях, предназначенных для проживания людей (домах для престарелых и инвалидов, спальных корпусах детских домов и школ-интернатов и др.). К подсобным помещениям относятся кухни, передние, внутриквартирные коридоры, ванны или душевые, туалеты, кладовые или хозяйственные встроенные шкафы. В домах-интернатах для престарелых и инвалидов, ветеранов, специальных домах для одиноких престарелых, детских домах к подсобным помещениям также относятся помещения культурно-бытового назначения и медицинского обслуживания.

## **СЕЛЬСКОЕ ХОЗЯЙСТВО, ОХОТА И ЛЕСНОЕ ХОЗЯЙСТВО**

**Объем производства продукции сельского хозяйства всеми сельхозпроизводителями** (сельхозорганизации, крестьянские (фермерские) хозяйства, индивидуальные предприниматели, население) формируется как объем производства готовой продукции растениеводства и животноводства и изменение стоимости незавершенного производства продукции растениеводства и животноводства по видам деятельности "Растениеводство", "Животноводство", "Растениеводство в сочетании с животноводством (смешанное сельское хозяйство)".

**Индекс производства продукции сельского хозяйства** - относительный показатель, характеризующий изменение объема производства сельскохозяйственной продукции в сравниваемых периодах. Для исчисления индекса производства продукции сельского хозяйства используется показатель ее объема в сопоставимых ценах предыдущего года. Индекс производства продукции сельского хозяйства рассчитывается по формуле Ласпейреса.

**Производство скота и птицы на убой** (в живом весе) включает проданные сельхозпроизводителями скот и птицу для забоя на мясо, а также забитые в сельскохозяйственных организациях, крестьянских (фермерских) хозяйствах, у индивидуальных предпринимателей, в хозяйствах населения.

**Производство молока** характеризуется фактически надоемным коровьим, козьим и кобыльим молоком. Молоко, высосанное телятами при подсосном их содержании, в продукцию не включается.

**Производство яиц** включает их сбор от всех видов домашней птицы, в том числе и яйца, пошедшие на воспроизводство птицы (инкубация и др.).

## ТРАНСПОРТ

**Перевезено грузов (объем перевозок грузов)** – количество грузов в тоннах, перевезенных транспортом. Учитывается по видам транспорта. Начальный момент процесса перевозок грузов отражается показателем «отправлено (отправление) грузов», конечный момент – показателем «прибыло (прибытие грузов)». Единицей наблюдения в статистике перевозок грузов является отправка, т.е. партия груза, перевозка которой оформлена договором перевозки.

По всем видам транспорта общего пользования, кроме автомобильного, **объем перевозок грузов** показан по моменту отправления. На автомобильном транспорте учет перевезенных грузов осуществляется по моменту прибытия.

Перевозки грузов автомобильным транспортом включают суммарные объемы, выполненные грузовыми автомобилями, пикапами и фургонами на шасси легковых автомобилей и автоприцепами.

**Грузооборот транспорта** - объем работы транспорта по перевозкам грузов. Единицей измерения является тонно-километр, т.е. перемещение 1 тонны груза на 1 километр. Исчисляется как сумма произведений веса каждой (отправки) партии перевозимого груза в тоннах на расстояние перевозки в километрах.

**Перевезено пассажиров** – число пассажиров, перевезенных за определенный период времени. Учитывается по видам транспорта и видам сообщения. Единицей наблюдения в статистике перевозок пассажиров является пассажиро - поездка. Момент учета отправленных пассажиров определяется на отдельных видах транспорта неодинаково: или по моменту приобретения билета (на железнодорожном, автомобильном), или по моменту отправления транспортного средства (на водном и воздушном транспорте). Момент прибытия в статистике перевозок пассажиров на практике, за исключением воздушного транспорта, не используется.

Данные по перевозке пассажиров приведены с учетом пассажиров, пользующихся правом бесплатного и льготного проезда.

**Пассажирооборот транспорта общего пользования** - объем работы транспорта по перевозкам пассажиров, включая оценку перевозок пассажиров, пользующихся правом бесплатного проезда. Единицей измерения является пассажиро-километр, т.е. перемещение пассажира на 1 километр. Исчисляется суммированием произведений количества пассажиров каждой перевозки на расстояние перевозки в километрах.

## РОЗНИЧНАЯ ТОРГОВЛЯ

**Оборот розничной торговли** представляет собой выручку от продажи товаров населению для личного потребления или использования в домашнем хозяй-



стве за наличный расчет или оплаченных по кредитным карточкам, по расчетным чекам банков, по перечислениям со счетов вкладчиков, посредством платежных карт, что также учитывается как продажа за наличный расчет. Стоимость товаров, проданных отдельным категориям населения со скидкой, включается в оборот розничной торговли в полном объеме.

**Индекс физического объема оборота розничной торговли** - относительный показатель, характеризующий изменение оборота розничной торговли в сравниваемых периодах в сопоставимых ценах.

**Оборот общественного питания** представляет собой выручку от продажи собственной кулинарной продукции, а также покупных товаров, проданных населению для потребления, главным образом, на месте, а также организациям и индивидуальным предпринимателям для организации питания различных контингентов населения.

Оборот розничной торговли (оборот общественного питания) включает данные как по организациям, для которых эта деятельность является основной, так и по организациям других видов деятельности, осуществляющим продажу населению товаров (кулинарной продукции) через собственные торговые заведения (заведения общественного питания), или с оплатой через свою кассу. Оборот розничной торговли, кроме того, включает продажу товаров индивидуальными предпринимателями, физическими лицами на розничных рынках и ярмарках.

Оборот розничной торговли и оборот общественного питания формируются по данным федерального статистического наблюдения за крупными и средними организациями (предприятиями), которое проводится с месячной периодичностью, выборочного обследования малых предприятий розничной торговли и общественного питания, а также выборочных обследований розничных рынков, индивидуальных предпринимателей в розничной торговле и общественном питании с распространением полученных данных на генеральную совокупность.

Кроме того, в соответствии с требованиями системы национальных счетов, эти показатели досчитываются на объемы скрытой деятельности.

В 2008 году в оборот розничной торговли продовольственными товарами не включалась стоимость проданных населению табачных изделий, продажа которых учитывалась в обороте розничной торговли непродовольственными товарами.

## **РЫНОК ПЛАТНЫХ УСЛУГ НАСЕЛЕНИЮ**

**Объем платных услуг населению** отражает общий объем денежных средств, уплаченных самим потребителем за оказанную ему (или членам его семьи) услугу или организацией (предприятием), в которой он работает. Производителями услуг выступают исключительно резиденты российской экономики (организации, предприятия, индивидуальные предприниматели различных видов деятельности, зарегистрированные на территории Российской Федерации). Потребителями услуг являются граждане Российской Федерации, а также граждане других государств (нерезиденты), потребляющие те или иные услуги на территории Российской Федерации. Объем платных услуг включает объемы услуг, оказанных населению крупными и средними организациями и малыми предприятиями, некорпоративными предприятиями, гражданами, занимающимися предпринимательской деятельностью без образования юридического лица на индивидуальной основе. Этот показатель формируется на основании данных форм федерального государственного статистического наблюдения и экспертной оценки скрытой и неформальной деятельности на рынке услуг по утвержденной методике. Данные об объеме платных услуг населению в распределении по видам при-

ведены в соответствии с Общероссийским классификатором услуг населению с учетом внесенных в него в установленном порядке изменений.

## **ОПТОВАЯ ТОРГОВЛЯ**

**Оборот оптовой торговли** - стоимость отгруженных товаров, приобретенных ранее на стороне в целях перепродажи юридическим лицам и индивидуальным предпринимателям для профессионального использования (переработки или дальнейшей продажи).

Оборот оптовой торговли формируется по данным федерального статистического наблюдения за крупными и средними организациями (предприятиями), ежемесячного выборочного обследования малых предприятий оптовой торговли, а также ежеквартальных выборочных обследований малых предприятий всех видов деятельности с распространением полученных данных на генеральную совокупность объектов наблюдения.

Кроме того, в соответствии с требованиями системы национальных счетов оборот оптовой торговли досчитывается на объемы скрытой деятельности.

Объемы оборота оптовой торговли ежеквартально уточняются по результатам выборочного обследования малых предприятий.

## **ИНВЕСТИЦИИ**

**Финансовые вложения организаций** - вложения денежных средств, материальных и иных ценностей в ценные бумаги других юридических лиц, процентные облигации государственных и местных займов, уставные (складочные) капиталы других юридических лиц, созданных на территории страны или за ее пределами и т.п., а также займы, предоставленные другим юридическим лицам.

**Накопленные финансовые вложения** - объем накопленных финансовых вложений, произведенных юридическим лицом с начала их вложения с учетом их изъятия и выбытия в отчетном периоде.

Финансовые вложения, осуществленные организацией, в зависимости от срока погашения займов и кредитов подразделяются на долгосрочные и краткосрочные.

**Долгосрочные финансовые вложения** - вложения, осуществленные на срок более одного года с намерением получения доходов (дивидендов): инвестиции организаций в доходные активы (ценные бумаги) других организаций, уставные (складочные) капиталы других организаций, созданных на территории Российской Федерации или за ее пределами, государственные ценные бумаги (облигации и другие долговые обязательства) и т.п., а также предоставленные организацией другим организациям займы.

**Краткосрочные финансовые вложения** - вложения на срок не более одного года, осуществленные с намерением получения доходов (дивидендов): в дочерние и зависимые организации, инвестиции организации в ценные бумаги других организаций, государственные ценные бумаги, и т.п., а также предоставленные другим организациям займы на срок не более одного года и пр.

**Инвестиции в нефинансовые активы** включают в себя следующие элементы: инвестиции в основной капитал, инвестиции в нематериальные активы, инвестиции в прирост запасов материальных оборотных средств, затраты на научно-исследовательские, опытно-конструкторские и технологические работы, инвестиции в другие нефинансовые активы. Данные приводятся по крупным и

средним организациям без инвестиций в прирост запасов материальных оборотных средств.

**Инвестиции в основной капитал** - совокупность затрат, направленных на создание и воспроизводство основных фондов (новое строительство, расширение, а также реконструкция и модернизация объектов, которые приводят к увеличению первоначальной стоимости объектов и относятся на добавочный капитал организации, приобретение машин, оборудования, транспортных средств, на формирование основного стада, многолетние насаждения и т.д.).

Затраты на приобретение основных средств, бывших в употреблении у других организаций, и объектов незавершенного строительства в объеме инвестиций в основной капитал не учитываются.

Данные об инвестициях в основной капитал определены с учетом инвестиционной деятельности субъектов малого предпринимательства и досчетов объемов скрытой и неформальной деятельности.

Распределение инвестиций в основной капитал по видам экономической деятельности осуществляется в соответствии с классификатором ОКВЭД, исходя из назначения основных средств, т.е. той сферы деятельности, в которой они будут функционировать.

Инвестиции в основной капитал учитываются без налога на добавленную стоимость.

Индекс физического объема инвестиций в основной капитал рассчитан в сопоставимых ценах.

**Инвестиции в здания (кроме жилых) и сооружения** - расходы на строительство зданий и сооружений, которые складываются из выполненных строительных работ и приходящихся на них прочих капитальных затрат. При этом в затраты на строительство зданий включаются затраты на коммуникации внутри здания, необходимые для его эксплуатации.

**Инвестиции в жилища** - расходы на строительство жилых зданий, т.е. зданий, предназначенных для невременного проживания людей: жилые дома, входящие в жилищный фонд (общего назначения, общежития, спальные корпуса школ-интернатов, учреждений для детей-сирот и детей, оставшихся без попечения родителей, приютов для престарелых и инвалидов), жилые здания (помещения), не входящие в жилищный фонд.

**Инвестиции в машины, оборудование, транспортные средства** - затраты на приобретение машин, транспортных средств, оборудования, инвентаря, а также затраты на монтаж оборудования на месте его постоянной эксплуатации, проверку и испытание качества монтажа.

**Инвестиции в нематериальные активы** - объекты интеллектуальной собственности, патенты, авторские права, деловая репутация организации и т.д.

**Инвестиции в другие нефинансовые активы** - затраты на приобретение в собственность земельных участков, объектов природопользования и других нефинансовых активов. Затраты на приобретение земельных участков и объектов природопользования отражаются на основе документов, выданных государственными органами по земельным ресурсам и землеустройству согласно оплаченным или принятым к оплате счетам.

**Затраты на научно-исследовательские, опытно-конструкторские и технологические работы** - расходы связанные с выполнением работ, отражаемых в бухгалтерском учете в качестве вложений во внеоборотные активы, по которым получены результаты, подлежащие правовой охране, но не оформленные в

установленном порядке, или по которым получены результаты, не подлежащие правовой охране в соответствии с нормами действующего законодательства.

**Иностранные инвестиции** - вложения капитала иностранными инвесторами, а также зарубежными филиалами российских юридических лиц в объекты предпринимательской деятельности на территории России в целях получения дохода. Инвестиции делятся на прямые, портфельные и прочие.

**Прямые инвестиции** - инвестиции, сделанные юридическими и физическими лицами, полностью владеющими организацией или контролирующими не менее 10% акций или уставного (складочного) капитала организации.

**Портфельные инвестиции** - покупка акций, паев, облигаций, векселей и других долговых ценных бумаг. Они составляют менее 10% в уставном (складочном) капитале организации.

**Инвестиции**, не подпадающие под определение прямых и портфельных, указываются как **прочие**.

**Накопленный организацией иностранный капитал** - общий объем иностранных инвестиций, полученных (или произведенных) с начала вложения с учетом погашения (выбытия), а также переоценки и прочих изменений активов и обязательств. Погашение (выбытие) инвестиций - погашение задолженности по кредитам, продажа акций, изъятие (выбытие) инвестиций за отчетный период в связи с ликвидацией предприятия и т.п.

## **ЦЕНЫ**

**Индекс потребительских цен и тарифов на товары и платные услуги населению (ИПЦ)** характеризует изменение во времени общего уровня цен и тарифов на товары и услуги, приобретаемые населением для непроизводственного потребления. Измеряет отношение стоимости фиксированного набора товаров и услуг в текущем периоде к его стоимости в предыдущем периоде.

Индекс потребительских цен рассчитывается на базе данных регистрации цен на более чем 500 товаров (услуг)-представителей и осуществляется 21-25 числа каждого месяца. Наблюдение за ценами и тарифами производится в базовых организациях торговли и сферы услуг 3-х городов области (Псков, Великие Луки, Остров), отобранных с учетом их представительности в отражении социально-экономического и географического положения региона.

**Стоимость фиксированного набора потребительских товаров и услуг** для межрегиональных сопоставлений покупательной способности населения по Российской Федерации и отдельным регионам исчисляется на основе единых объемов потребления, а также средних цен по России и ее субъектам. В состав набора включены 83 наименования товаров и услуг, в том числе 30 видов продовольственных товаров, 41 вид непродовольственных товаров и 12 видов услуг. Данные о стоимости набора приведены в расчете на месяц.

**Стоимость минимального набора продуктов питания** определена на основе минимального набора продуктов питания для мужчины трудоспособного возраста (приведен в Методических рекомендациях по определению потребительской корзины для основных социально-демографических групп населения в целом по Российской Федерации и в субъектах Российской Федерации, утвержденных постановлением Правительства Российской Федерации от 17 февраля 1999г. № 192). Данные о стоимости набора приведены в расчете на месяц.

Указанный показатель отражает межрегиональную дифференциацию уровней потребительских цен и не является составляющим элементом величины прожиточного минимума, определяемого в субъектах Российской Федерации, что объясняется различием методологических подходов при их формировании. При расчете стоимости минимального набора продуктов питания по Российской Федерации и субъектам Российской Федерации используются единые (установленные в целом по Российской Федерации) минимальные объемы потребления, в то время как при расчете величины прожиточного минимума - объемы, сформированные на основе зонирования субъектов Российской Федерации в зависимости от факторов, влияющих на особенности потребления продуктов питания.

**Базовый индекс потребительских цен (БИПЦ)** исключает краткосрочные неравномерные изменения под влиянием отдельных факторов, которые носят административный, событийный, а также сезонный характер.

**Индексы цен на первичном и вторичном рынке жилья** рассчитываются на основе зарегистрированных цен на вновь построенные квартиры и на квартиры функционирующего приватизированного жилого фонда, если они являются объектами совершения рыночных сделок.

Наблюдение ведется по выборочному кругу организаций, осуществляющих операции с недвижимостью в территориальных центрах и крупных городах субъектов Российской Федерации. При регистрации цен на квартиры учитываются их количественные и качественные характеристики, а также район их расположения в городе. Средние цены по Российской Федерации рассчитываются из средних цен по территориям. В качестве весов выступают данные о вводе в действие квартир за предыдущий год и численности городского постоянного населения на начало отчетного года.

**Индекс цен производителей промышленных товаров** рассчитывается на основании регистрации цен на товары-представители в базовых организациях с указанными видами деятельности. Цены производителей представляют собой фактически сложившиеся на момент регистрации цены указанных организаций на произведенную продукцию, предназначенную для реализации на внутреннем рынке (без косвенных товарных налогов - налога на добавленную стоимость, акциза и т.п.).

Рассчитанные по товарам-представителям индексы цен производителей последовательно агрегируются в индексы цен соответствующих видов, групп, классов, разделов экономической деятельности. В качестве весов используются данные об объеме производства в стоимостном выражении базисного периода.

**Сводный индекс цен строительной продукции** отражает изменение инвестиций в строительство объектов различных видов деятельности и рассчитывается как агрегированный показатель из индексов цен производителей в строительстве (строительно-монтажные работы), на машины и оборудование, используемые в строительстве, и прочие капитальные работы и затраты, взвешенных по доле этих элементов в общем объеме инвестиций в основной капитал.

Расчет **индекса цен производителей в строительстве (строительно-монтажные работы)** проводится на основе данных формы отчетности о ценах на материалы, детали и конструкции, приобретенные в базовых подрядных организациях на всей территории России, а также на базе технологических моделей, разработанных по видам деятельности с учетом территориальных особенностей строительства.

**Индекс цен на машины и оборудование, используемые в строительстве**, исчисляется по данным об изменении цен производителей оборудования, используемого в строительстве, а также транспортных, снабженческо-сбытовых расходов и ставки налога на добавленную стоимость.

**Индекс цен на прочие капитальные работы и затраты** определяется из индексов цен на основные составляющие этих работ (проектно-изыскательские работы, работы по эксплуатационному и глубокому разведочному бурению и другие затраты).

**Индекс цен производителей сельскохозяйственной продукции** исчисляется на основании регистрации в отобранных для наблюдения сельскохозяйственных организациях цен на основные виды продуктов-представителей, реализуемых заготовительным, перерабатывающим организациям, на рынке, через собственную торговую сеть, населению непосредственно с транспортных средств, на ярмарках, биржах, аукционах, организациям, коммерческим структурам и т.п. Цены реализации сельскохозяйственной продукции приводятся с учетом надбавок и скидок за качество реализованной продукции без расходов на транспортировку, экспедирование, погрузку и разгрузку продукции, а также без налога на добавленную стоимость, дотаций.

**Индекс тарифов на грузовые перевозки** характеризует изменение фактически действующих тарифов на грузовые перевозки за отчетный период без учета изменения за этот период структуры перевезенных грузов по разнообразным признакам: по виду и размеру отправки груза, скорости доставки, расстоянию перевозки, территории перевозки, типу подвижного состава, степени использования его грузоподъемности и по другим признакам.

По каждому виду транспорта регистрируются тарифы на услуги-представители. За услугу-представителя принимается перевозка одной тонны массового груза определенным видом транспорта на фиксированное расстояние. Регистрация тарифов осуществляется в выборочной совокупности транспортных организаций.

**Индекс тарифов на услуги связи для юридических лиц** характеризует общее изменение тарифов на услуги связи для различных категорий пользователей (бюджетных и коммерческих организаций).

Расчет индексов тарифов на услуги связи основан на ежемесячном наблюдении за тарифами на 15 видов услуг-представителей связи для юридических лиц.

## **РЫНОК ТРУДА**

**Сведения о неполной занятости и движении работников** заполняются по форме №П-4(НЗ) и предоставляются ежемесячно в территориальный орган Росстата по месту нахождения не позднее 3 числа после отчетного месяца. Обследованию подлежат организации (без субъектов малого предпринимательства), средняя численность работников которых превышает 15 человек, включая работающих по совместительству и договорам гражданско-правового характера, их обособленные подразделения, основным видом экономической деятельности которых является: добыча полезных ископаемых; обрабатывающие производства; производство и распределение электроэнергии; газа и воды; строительство; транспорт и связь; оптовая и розничная торговля; финансовая деятельность.

**Безработные, зарегистрированные в органах государственной службы занятости**, - трудоспособные граждане, не имеющие работы и заработка (трудо-

вого дохода), проживающие на территории Российской Федерации, зарегистрированные в центре занятости по месту жительства в целях поиска подходящей работы, ищущие работу и готовые приступить к ней. Информация о численности безработных, получивших официальный статус в органах государственной службы занятости, разрабатывается Федеральной службой по труду и занятости.

**Число замещенных рабочих мест** в организациях определяется как суммарное количество среднесписочной численности работников, средней численности внешних совместителей и средней численности работников, выполнявших работы по договорам гражданско-правового характера. При суммировании числа рабочих мест по организациям каждый работник учитывается по числу замещаемых им рабочих мест (без учета внутреннего совместительства).

## **ФИНАНСЫ**

**Бюджет** - форма образования и расходования фонда денежных средств, предназначенных для финансового обеспечения задач и функций государства и местного самоуправления.

**Доходы бюджета** - денежные средства, поступающие в безвозмездном и безвозвратном порядке в соответствии с законодательством Российской Федерации в распоряжение органов государственной власти Российской Федерации, органов государственной власти субъектов Российской Федерации и органов местного самоуправления.

**Расходы бюджета** - денежные средства, направляемые на финансовое обеспечение задач и функций государства и местного самоуправления.

**Дефицит бюджета** - превышение расходов бюджета над его доходами.

**Профицит бюджета** - превышение доходов бюджета над его расходами.

**Налог** - обязательный, индивидуально безвозмездный платеж, взимаемый с организаций и физических лиц в форме отчуждения принадлежащих им на праве собственности, хозяйственного ведения или оперативного управления денежных средств в целях финансового обеспечения деятельности государства и (или) муниципальных образований.

**Сбор** - обязательный взнос, взимаемый с организаций и физических лиц, уплата которого является одним из условий совершения в отношении плательщиков сборов государственными органами, органами местного самоуправления, иными уполномоченными органами и должностными лицами юридически значимых действий, включая предоставление определенных прав или выдачу разрешений (лицензий).

**Федеральные налоги и сборы** - налоги и сборы, устанавливаемые Налоговым кодексом Российской Федерации и обязательные к уплате на всей территории Российской Федерации.

**Региональные налоги** - налоги, устанавливаемые Налоговым кодексом Российской Федерации и законами субъектов Российской Федерации и обязательные к уплате на территориях соответствующих субъектов Российской Федерации.

**Местные налоги** - налоги, устанавливаемые Налоговым кодексом Российской Федерации и нормативными правовыми актами представительных органов муниципальных образований о налогах и обязательные к уплате на территориях соответствующих муниципальных образований.

**Специальный налоговый режим** - особый порядок исчисления и уплаты налогов и сборов в течение определенного периода времени, применяемый в случаях и в порядке, установленных Налоговым кодексом Российской Федерации и иными актами законодательства о налогах и сборах.

**Налоги со специальным налоговым режимом** - единый налог, взимаемый в связи с применением упрощенной системы налогообложения, единый налог на вмененный доход для отдельных видов деятельности и единый сельскохозяйственный налог.

**Единый социальный налог** - налог, предназначенный для мобилизации средств для реализации прав граждан на государственное пенсионное и социальное обеспечение (страхование) и медицинскую помощь. Он зачисляется в федеральный бюджет и направляется на финансирование базовой части трудовой пенсии, а также в Фонд социального страхования Российской Федерации и фонды обязательного медицинского страхования.

**Задолженность по налогам и сборам** - недоимка, отсроченные (рассроченные) платежи, реструктурированная задолженность, задолженность, приостановленная к взысканию в связи с введением процедур банкротства, задолженность, взыскиваемая судебными приставами, по постановлениям о возбуждении исполнительного производства и приостановленные к взысканию платежи.

**Недоимка** - сумма налога и сбора, не уплаченная в установленный законодательством о налогах и сборах срок.

**Отсроченные (рассроченные) платежи** - суммы налогов и сборов, по которым уполномоченными органами принято решение об изменении сроков уплаты в форме отсрочки (рассрочки), налогового кредита, инвестиционного налогового кредита в соответствии с налоговым законодательством.

**Реструктурированная задолженность** - суммы задолженности, по которым порядок погашения предусматривает поэтапную уплату суммы задолженности в соответствии с условиями и порядком, утвержденными соответствующими постановлениями Правительства Российской Федерации.

**Задолженность, приостановленная к взысканию в связи с введением процедур банкротства** - суммы задолженности, приостановленные к взысканию в связи с введением процедур наблюдения, финансового оздоровления, внешнего наблюдения, конкурсного производства.

**Приостановленные к взысканию платежи** - суммы задолженности, приостановленные к взысканию, в связи с вынесением судебного акта о приостановлении решения налогового органа о взыскании задолженности, в связи с вынесением решения вышестоящего налогового органа о приостановлении акта или действия налогового органа.

**Сальдированный финансовый результат (прибыль (+) убыток (-))** - конечный финансовый результат, выявленный на основании бухгалтерского учета всех хозяйственных операций организаций, представляет собой сумму сальдированного финансового результата (прибыль (+), убыток (-)) от продажи продукции (работ, услуг), основных средств, иного имущества организаций и доходов от внереализационных операций, уменьшенных на сумму расходов по этим операциям.

**Оборотные активы** - вложение финансовых ресурсов в объекты, использование которых осуществляется в рамках одного воспроизводственного цикла, либо в течение относительно короткого календарного периода времени. В составе оборотных активов выделяют товарно-материальные ценности, денежные средства, дебиторскую задолженность, краткосрочные финансовые вложения и другие.



**Финансовая устойчивость** предприятий (организаций) характеризуется состоянием финансовых ресурсов, обеспечивающих бесперебойный расширенный процесс производства и реализации продукции на основе роста прибыли.

Основными показателями финансовой устойчивости предприятий (организаций) являются следующие коэффициенты: **коэффициент автономии**, характеризующий долю собственных средств в общей величине источников средств предприятий (организаций) и определяющий степень независимости от кредиторов. Нормальное ограничение больше или равно 50%. **Коэффициент обеспеченности собственными оборотными средствами**, который рассчитывается как отношение собственных оборотных средств к фактической стоимости всех оборотных средств, находящихся в наличии у предприятий (организаций). Нормальное ограничение больше или равно 10%.

**Платежеспособность** характеризует возможности предприятий (организаций) своевременно расплачиваться по своим обязательствам.

Одним из показателей платежеспособности предприятий (организаций) является **коэффициент текущей ликвидности (покрытия)**, рассчитываемый как отношение фактической стоимости находящихся в наличии у предприятий (организаций) оборотных средств к наиболее срочным обязательствам предприятия (организации) в виде краткосрочных кредитов и займов, кредиторской задолженности. Нормальное ограничение больше или равно 200%.

**Суммарная задолженность по обязательствам** - кредиторская задолженность и задолженность по кредитам банков и займам.

**Кредиторская задолженность** - задолженность по расчетам с поставщиками и подрядчиками за поступившие материальные ценности, выполненные работы и оказанные услуги, в том числе задолженность, обеспеченная векселями выданными; задолженность по расчетам с дочерними и зависимыми обществами по всем видам операций; с рабочими и служащими по оплате труда, представляющая собой начисленные, но не выплаченные суммы оплаты труда; задолженность по отчислениям на государственное социальное страхование, пенсионное обеспечение и медицинское страхование работников организации, задолженность по всем видам платежей в бюджет и внебюджетные фонды; задолженность организации по платежам по обязательному и добровольному страхованию имущества и работников организации и другим видам страхования, в которых организация является страхователем; авансы полученные, включающие сумму полученных авансов от сторонних организаций по предстоящим расчетам по заключенным договорам, а также штрафы, пени и неустойки, признанные организацией или по которым получены решения суда (арбитражного суда) или другого органа, имеющего в соответствии с законодательством Российской Федерации право на принятие решения об их взыскании, и отнесенные на финансовые результаты организации, непогашенные суммы заемных средств, подлежащие погашению в соответствии с договорами.

**Дебиторская задолженность** - задолженность по расчетам с покупателями и заказчиками за товары, работы и услуги, в том числе задолженность, обеспеченная векселями полученными; задолженность по расчетам с дочерними и зависимыми обществами; суммы уплаченных другим организациям авансов по предстоящим расчетам в соответствии с заключенными договорами; задолженность по расчетам с прочими дебиторами, включающая в себя задолженность финансовых и налоговых органов (в том числе по переплате по налогам, сборам и прочим платежам в бюджет); задолженность работников организации по предоставленным им ссудам и займам за счет средств этой организации или кредита (ссуды на индивидуальное и кооперативное жилищное строительство, приобретение и бла-

гоустройство садовых участков, беспроцентные ссуды молодым семьям на улучшение жилищных условий или обзаведение домашним хозяйством и др.); задолженность подотчетных лиц; поставщиков по недостаткам товарно-материальных ценностей, обнаруженным при приемке; задолженность по государственным заказам, федеральным программам за поставленные товары, работы и услуги, а также штрафы, пени и неустойки, признанные должником, или по которым получены решения суда (арбитражного суда) или другого органа, имеющего в соответствии с законодательством Российской Федерации право на принятие решения об их взыскании, и отнесенные на финансовые результаты организации.

**Кредитные организации, имеющие право на осуществление банковских операций, (действующие кредитные организации)** - кредитные организации (банки и небанковские кредитные организации), зарегистрированные Банком России до 1.07.2002г. или уполномоченным регистрирующим органом и имеющие право на осуществление банковских операций, а также небанковские кредитные организации, зарегистрированные другими органами и получившие лицензию Банка России на осуществление банковских операций.

**Филиалы действующих кредитных организаций** - обособленные подразделения кредитных организаций, расположенные вне местонахождения кредитной организации и осуществляющие от ее имени все или часть банковских операций, предусмотренных лицензией Банка России, выданной кредитной организации.

**Вклады (депозиты) в рублях/иностранной валюте, всего по срокам привлечения** - денежные средства (в валюте Российской Федерации или иностранной валюте, в наличной или безналичной форме), размещаемые юридическими и физическими лицами (резидентами и нерезидентами) в банке на основании договора банковского вклада (депозита) или договора банковского счета. В расчет показателей не включаются неисполненные обязательства по процентам, начисленные проценты по вкладам, учитываемые на отдельных счетах, а также счета, учет по которым ведется совместно для физических и юридических лиц.

**Вклады (депозиты) до востребования** - денежные средства, подлежащие возврату (получению) по первому требованию (на условиях до востребования), а также средства, подлежащие возврату (получению) при наступлении предусмотренного договором условия (события), конкретная дата которого неизвестна (на условиях "до наступления условия (события)").

**Срочные вклады (депозиты)** - вклады (депозиты) денежных средств, привлеченные банком на условиях возврата вклада по истечении определенного договором срока. Размер процентной ставки по срочным вкладам определяется договором банковского вклада.

**Вклады (депозиты) физических лиц** - депозиты и прочие привлеченные средства физических лиц, неисполненные обязательства по договорам на привлечение средств по депозитам и прочим привлеченным средствам, а также средства на прочих счетах физических лиц. В расчет данного показателя не включаются средства индивидуальных предпринимателей, избирательных фондов физических лиц, переводы из Российской Федерации и в Российскую Федерацию.

## **ВНЕШНЕЭКОНОМИЧЕСКИЕ СВЯЗИ**

**Экспорт** - вывоз товаров с таможенной территории Российской Федерации за границу без обязательства об обратном ввозе.

**Импорт** - ввоз товаров на таможенную территорию Российской Федерации из-за границы без обязательства об обратном вывозе.

**Услуга** - полезный результат деятельности, удовлетворяющий определенные потребности, но не воплощающий в материально-вещественной (материальной) форме.

## ДЕМОГРАФИЯ

**Естественное движение населения** - обобщенное название совокупности рождений и смертей, изменяющих численность населения так называемым естественным путем. К естественному движению населения относят также браки и разводы, хотя они не меняют численность населения, но учитываются в том же порядке, что и рождения и смерти.

Сведения о **рождениях, смертях, браках, разводах** получают на основании статистической разработки данных, содержащихся в записях актов о рождении, смерти, заключении и расторжении брака, составляемых органами записи актов гражданского состояния. В число родившихся включены только родившиеся живыми.

Источником информации о **причинах смерти** являются записи в медицинских свидетельствах о смерти, составляемых врачом относительно заболевания, несчастного случая, убийства, самоубийства и другого внешнего воздействия, послужившего причиной смерти, а также записи актов о смерти.

С 1 января 1999г. разработка записей актов на умерших по причинам смерти производится применительно к краткой номенклатуре причин смерти, основанной на Международной статистической классификации болезней и проблем, связанных со здоровьем, X пересмотра (1989г.).

**Общие коэффициенты рождаемости и смертности** - отношение соответственно числа родившихся (живыми) и числа умерших к среднегодовой численности населения. Исчисляются на 1000 человек населения.

**Коэффициент естественного прироста** - разность общих коэффициентов рождаемости и смертности.

**Общие коэффициенты брачности и разводимости** - отношение числа зарегистрированных браков и разводов к среднегодовой численности населения. Исчисляются на 1000 человек населения.

Все коэффициенты приведены в пересчете на год.

Данные о **миграции** населения получены в результате разработки поступающих от органов внутренних дел документов статистического учета прибытия и убытия, которые составляются при регистрации и снятии с регистрационного учета населения по месту жительства.

## УРОВЕНЬ ЖИЗНИ НАСЕЛЕНИЯ

**Денежные доходы населения** включают доходы лиц, занятых предпринимательской деятельностью, выплаченную заработную плату наемных работников (начисленную заработную плату, скорректированную на изменение просроченной задолженности), социальные выплаты (пенсии, пособия, стипендии, страховые возмещения и прочие выплаты), доходы от собственности в виде процентов по вкладам, ценным бумагам, дивидендов и другие доходы. Денежные доходы за

вычетом обязательных платежей и взносов представляют собой **располагаемые денежные доходы населения**.

**Реальные располагаемые денежные доходы** определяются исходя из денежных доходов текущего периода за минусом обязательных платежей и взносов, скорректированных на индекс потребительских цен.

**Среднедушевые денежные доходы населения** (в месяц) исчисляются делением годового объема денежных доходов на 12 и на среднегодовую численность населения.

**Среднемесячная номинальная начисленная заработная плата** исчисляется делением фонда начисленной заработной платы работников на среднесписочную численность работников и на количество месяцев в периоде. Пособия, получаемые работниками и государственных социальных внебюджетных фондов, не включаются в фонд заработной платы и среднемесячную заработную плату.

В **фонд заработной платы** включаются начисленные суммы в денежной и натуральной формах за отработанное время и выполненную работу, неотработанное, но оплаченное время (например, ежегодные отпуска), стимулирующие доплаты и надбавки, премии и единовременные поощрения, компенсационные выплаты, связанные с режимом работы и условиями труда.

**Просроченной задолженностью по заработной плате** считаются фактически начисленные работникам суммы заработной платы, но не выплаченные в срок, установленный коллективным договором или договором на расчетно-кассовое обслуживание, заключенным с банком (расчетно-кассовым центром). Число дней задержки считается, начиная со второго дня после этого срока. В начисленную заработную плату включаются подоходный налог и страховые взносы в Пенсионный фонд с физических лиц, не включаются обязательные страховые взносы с фонда заработной платы в Пенсионный фонд, Фонд социального страхования, фонды обязательного медицинского страхования, Государственный фонд занятости.

**Просроченная задолженность по заработной плате работникам из-за отсутствия финансирования из бюджетов всех уровней** отражает задолженность организаций перед работниками, а не задолженность бюджетов перед организациями. Определяется по бюджетным и коммерческим организациям независимо от статей финансирования, включая задолженность, образующуюся в результате недофинансирования средств из бюджета на выполнение производственных программ.

Сведения о просроченной задолженности по заработной плате заполняются по форме № 3-Ф по состоянию на 1 число каждого месяца и предоставляются в территориальный орган Росстата по месту своего нахождения на следующий день после отчетной даты юридическими лицами при наличии просроченной задолженности по заработной плате работникам (кроме субъектов малого предпринимательства), основной вид деятельности которых относится к следующим группам ОКВЭД: сельское хозяйство, охота и предоставление услуг в этих областях (код 01); лесозаготовки (код 02.01.1); рыболовство, рыбоводство и предоставление услуг в этих областях (код 05); добыча полезных ископаемых (раздел С); обрабатывающие производства (раздел D); производство и распределение электроэнергии, газа и воды (раздел E); строительство (код 45); деятельность сухопутного транспорта (код 60); деятельность водного транспорта (код 61); деятельность воздушного транспорта (код 62); вспомогательная и дополнительная транспортная деятельность (код 63); управление недвижимым имуществом (код 70.32); научные исследования и разработки (код 73); образование (код 80); здравоохране-

ние и предоставление социальных услуг (код 85); удаление сточных вод, отходов и аналогичная деятельность (код 90); деятельность в области культуры, связанная с производством, прокатом и показом фильмов (код 92.1); радиовещанием и телевидением (код 92.2); зрелищно-развлекательными мероприятиями (код 92.3); деятельность информационных агентств (код 92.4); прочая деятельность в области культуры (код 92.5). Областные (районные, городские, сельские) администрации предоставляют сведения о просроченной задолженности по заработной плате работников, занятых в области культуры, здравоохранения, образования.

**Реальная начисленная заработная плата** характеризует покупательную способность заработной платы в отчетном периоде в связи с изменением цен на потребительские товары и услуги по сравнению с базисным периодом. Индекс реальной начисленной заработной платы исчисляется путем деления индекса номинальной начисленной заработной платы на индекс потребительских цен за один и тот же временной период.

**Средний размер назначенных месячных пенсий** определяется делением общей суммы назначенных месячных пенсий на численность пенсионеров, состоящих на учете в системе Пенсионного фонда РФ.

**Реальный размер назначенных пенсий** – относительный показатель, исчисленный путем деления индекса номинального размера назначенных пенсий на индекс потребительских цен за соответствующий временной период.

**Денежные расходы и сбережения** населения включают расходы на покупку товаров и оплату услуг, обязательные платежи и разнообразные взносы (налоги и сборы, платежи по страхованию, взносы в общественные и кооперативные организации, проценты за кредиты и др.), расходы на приобретение недвижимости, прирост финансовых активов.

**Прирост финансовых активов** состоит из прироста (уменьшения) вкладов на счетах граждан, денег на руках у населения, расходов на приобретение ценных бумаг, иностранной валюты, изменения средств на счетах индивидуальных предпринимателей, задолженности по кредитам.

**Величина прожиточного минимума** в соответствии с Федеральным законом от 24 октября 1997 г. № 134-ФЗ “О прожиточном минимуме в Российской Федерации” представляет собой стоимостную оценку потребительской корзины (устанавливается постановлением областного Собрания депутатов), а также обязательные платежи и сборы. Потребительская корзина включает минимальные наборы продуктов питания, непродовольственных товаров и услуг, необходимых для сохранения здоровья человека и обеспечения его жизнедеятельности.

С I квартала 2001 г. расчеты величины прожиточного минимума в целом по области производятся на основе данных Территориального органа Федеральной службы государственной статистики об уровне потребительских цен на товары и услуги, определяющие потребительскую корзину, а также о расходах по обязательным платежам и сборам в соответствии с Методикой исчисления величины прожиточного минимума (утверждена постановлением Администрации области от 13 апреля 2001 г. N145).

**Покупательная способность** среднедушевых денежных доходов населения отражает потенциальные возможности населения по приобретению товаров и услуг и выражается через товарный эквивалент среднедушевых денежных доходов. Под товарным эквивалентом понимается количество какого-либо одного товара (услуги) с конкретными потребительскими свойствами, которое может быть приобретено при условии, что вся сумма денежных доходов будет направлена

только на эти цели. Показатель рассчитывается ежемесячно, нарастающим итогом с начала года.

## **ПРАВОНАРУШЕНИЯ**

**Преступность** - социально-правовое явление, включающее преступления, совершенные на конкретной территории в течение определенного периода времени, и характеризующееся количественными и качественными показателями.

**Зарегистрированное преступление** - выявленное и официально взятое на учет общественно опасное деяние, предусмотренное уголовным законодательством.

**Тяжкие и особо тяжкие преступления** - деяния, представляющие повышенную общественную опасность, предусмотренные пунктами 4 и 5 статьи 15 Уголовного кодекса Российской Федерации.

**Разбой** - нападение в целях хищения чужого имущества, совершенное с применением насилия, опасного для жизни или здоровья, либо с угрозой применения такого насилия.

**Хулиганство** - грубое нарушение общественного порядка, выражающее явное неуважение обществу, сопровождающееся применением насилия к гражданам, либо угрозой его применения, а равно уничтожением или повреждением чужого имущества.

**Лица, совершившие преступления** - официально взятые на учет органами внутренних дел лица, на которых заведены уголовные дела.

**Раскрываемость преступлений** - отношение числа преступлений, дела о которых окончены расследованием в отчетном периоде, к общему числу раскрытых и нераскрытых преступлений независимо от времени возбуждения уголовного дела и времени регистрации данного преступления.

**Экономическое преступление** - уголовно наказуемое деяние, совершенное в сфере производства, распределения и потребления товаров и услуг, в том числе связанное с незаконным использованием служебного статуса (хищения, совершенные путем присвоения, растраты, злоупотребления служебным положением; обман потребителей, нарушение правил торговли; нарушение государственной дисциплины цен, уклонение от уплаты налогов, выпуск и продажа товаров, оказание услуг, не отвечающих требованиям безопасности и пр.).

**Преступность несовершеннолетних** - совокупность преступлений, совершенных подростками, которым ко времени совершения преступления исполнилось четырнадцать, но не исполнилось восемнадцать лет.

**НЕКОТОРЫЕ СТАТИСТИЧЕСКИЕ ПОКАЗАТЕЛИ  
ЭКОНОМИЧЕСКОГО И СОЦИАЛЬНОГО  
ПОЛОЖЕНИЯ  
РАЙОНОВ ОБЛАСТИ**





**ДОБЫЧА ПОЛЕЗНЫХ ИСКОПАЕМЫХ,  
ОБРАБАТЫВАЮЩИЕ ПРОИЗВОДСТВА И ПРОИЗВОДСТВО  
И РАСПРЕДЕЛЕНИЕ ЭЛЕКТРОЭНЕРГИИ, ГАЗА И ВОДЫ**

**ОБЪЕМ ОТГРУЖЕННЫХ ТОВАРОВ  
СОБСТВЕННОГО ПРОИЗВОДСТВА, ВЫПОЛНЕННЫХ РАБОТ И УСЛУГ  
СОБСТВЕННЫМИ СИЛАМИ  
ПО ЧИСТЫМ ВИДАМ ЭКОНОМИЧЕСКОЙ ДЕЯТЕЛЬНОСТИ  
В ЯНВАРЕ – ДЕКАБРЕ 2009 ГОДА**

(в действующих ценах; по крупным и средним организациям (без организаций с численностью работающих менее 15 человек, не относящихся к субъектам малого предпринимательства))

	Обрабатывающие производства		Производство и распределение электроэнергии, газа и воды	
	тыс. рублей	в % к январю – декабрю 2008	тыс. рублей	в % к январю – декабрю 2008
<b>Всего по области</b>	<b>28455945</b>	<b>85,7</b>	<b>5616719</b>	<b>116,5</b>
г. Псков <sup>1)</sup>	10588954	80,9	3746392	111,5
г. Великие Луки	12719184	86,7	567257	122,6
Бежаницкий	64955	63,3	34532	144,1
Великолукский	209117	64,8	49361	114,4
Гдовский	15511	70,6	<sup>2)</sup>	<sup>2)</sup>
Дедовичский	-	-	316865	166,0
Дновский	<sup>2)</sup>	<sup>2)</sup>	<sup>2)</sup>	<sup>2)</sup>
Красногородский	<sup>2)</sup>	<sup>2)</sup>	10929	133,8
Куньинский	-	-	17899	92,8
Локнянский	45931	97,5	17787	124,1
Невельский	<sup>2)</sup>	<sup>2)</sup>	90864	136,4
Новоржевский	<sup>2)</sup>	<sup>2)</sup>	16367	164,1
Новосокольнический	21549	39,4	42307	103,7
Опочецкий	60148	60,4	55676	124,4
Островский	504225	87,1	144331	115,9
Палкинский	<sup>2)</sup>	<sup>2)</sup>	20343	122,2
Печорский	657691	96,3	60168	109,6
Плюсский	556	69,1	<sup>2)</sup>	<sup>2)</sup>
Порховский	1430135	105,3	67153	123,4
Псковский	1055616	150,7	60241	107,0
Пустошкинский	28938	104,5	<sup>2)</sup>	<sup>2)</sup>
Пушкиногорский	336818	101,0	48397	123,1
Пыталовский	-	-	61525	160,8
Себежский	92179	71,4	47403	111,4
Струго - Красненский	<sup>2)</sup>	<sup>2)</sup>	19952	122,6
Усвятский	-	-	6046	115,9

<sup>1)</sup> Включая организации, имеющие территориально – обособленные подразделения на территории других городов и районов области.

<sup>2)</sup> Конфиденциальная информация.

## СЕЛЬСКОЕ ХОЗЯЙСТВО

### ПОГОЛОВЬЕ СКОТА И ПТИЦЫ В ХОЗЯЙСТВАХ ВСЕХ КАТЕГОРИЙ НА 1 ЯНВАРЯ (ГОЛОВ)

	Крупный рогатый скот		в том числе		Свиньи	
			коровы		2010	2010 в % к 2009
	2010	2010 в % к 2009	2010	2010 в % к 2009		
Всего	113212	98,2	57529	93,9	68012	100,7
г. Псков	66	73,3	65	90,3	424	93,2
г. Великие Луки	32	80,0	23	82,1	210	91,3
Бежаницкий	9211	101,8	4353	97,3	914	108,2
Великолукский	15203	107,5	5956	104,4	2863	88,7
Гдовский	1860	83,0	998	83,1	278	78,3
Дедовичский	5904	97,7	3260	94,4	165	90,2
Дновский	4178	92,6	2368	92,1	43	84,3
Красногородский	1386	85,3	937	85,8	841	85,9
Куньинский	2247	85,0	1444	84,0	235	79,9
Локнянский	3624	96,3	1960	93,6	377	97,2
Невельский	3224	95,4	1846	88,1	421	98,8
Новоржевский	4387	96,4	2346	94,1	816	92,4
Новосокольнический	13149	98,6	5954	95,5	894	78,0
Опочецкий	2960	97,7	1601	87,4	613	90,1
Островский	7210	103,1	3833	98,6	1038	88,4
Палкинский	4212	102,7	2199	98,7	360	94,7
Печорский	1581	85,6	1049	88,6	1200	86,4
Плюсский	844	94,3	524	92,1	173	92,5
Порховский	8110	99,4	4124	91,5	26500	106,0
Псковский	12145	96,9	5489	93,6	26461	103,0
Пустошкинский	2195	97,3	1390	94,2	401	90,5
Пушкиногорский	3472	94,8	2021	97,1	405	93,8
Пыталовский	2218	89,7	1474	86,9	467	86,3
Себежский	1379	97,9	883	81,3	1079	96,3
Струго-Красненский	1361	105,4	738	89,9	188	84,3
Усвятский	1054	85,7	694	83,6	646	81,7

**ПРОИЗВОДСТВО ПРОДУКТОВ ЖИВОТНОВОДСТВА  
В ХОЗЯЙСТВАХ ВСЕХ КАТЕГОРИЙ  
В ЯНВАРЕ-ДЕКАБРЕ 2009 ГОДА**

	Скот и птица на убой (в живом весе)		Валовой надой молока		Получено яиц	
	тонн	в % к январю- декабрю 2008	тонн	в % к январю- декабрю 2008	тысяч штук	в % к январю- декабрю 2008
Всего	41527	121,0	226325	95,9	79100	103,2
г.Псков	83	107,8	307	81,6	462	97,3
г.Великие Луки	80	96,4	119	69,2	408	96,0
Бежаницкий	1246	98,7	19796	96,2	1653	76,5
Великолукский	1835	85,9	21350	101,2	30125	155,2
Гдовский	408	120,4	4665	112,4	760	93,4
Дедовичский	890	99,6	12784	95,2	1296	84,3
Дновский	493	81,4	7952	88,9	934	89,3
Красногородский	447	96,3	3804	92,3	1397	94,6
Куньинский	519	83,7	5712	92,1	1366	90,5
Локнянский	578	105,5	6850	92,4	1297	93,5
Невельский	642	92,1	7190	89,8	1782	93,1
Новоржевский	904	87,0	8904	95,0	1760	99,0
Новосокольнический	1859	92,2	23524	99,2	1183	92,4
Опочецкий	636	93,9	5713	91,1	1342	98,1
Островский	4167	86,3	13879	95,8	1567	94,8
Палкинский	712	81,2	9273	98,0	790	104,6
Печорский	664	85,2	4424	91,8	1617	162,0
Плюсский	230	69,5	2214	90,6	4226	71,2
Порховский	6310	126,4	17289	98,2	3222	90,8
Псковский	16240	198,7	24308	98,4	16152	78,5
Пустошкинский	408	92,7	4528	91,8	1180	94,3
Пушкиногорский	557	85,3	6836	98,0	875	87,2
Пыталовский	526	96,5	5836	90,3	1013	100,4
Себежский	473	80,6	3858	90,5	1153	79,7
Струго-Красненский	232	76,1	2620	83,1	690	79,7
Усвятский	388	107,8	2590	91,3	850	84,0

## УРОВЕНЬ ЖИЗНИ НАСЕЛЕНИЯ

### ОСНОВНЫЕ ПОКАЗАТЕЛИ, ХАРАКТЕРИЗУЮЩИЕ ПРОСРОЧЕННУЮ ЗАДОЛЖЕННОСТЬ ПО ЗАРАБОТНОЙ ПЛАТЕ

(по данным, полученным от организаций, без субъектов  
малого предпринимательства)

(тысяч рублей)

	Просроченная задолженность на 1 января 2010	Из общей задолженности		Суммарная просроченная задолженность на 1 января 2010 в % к 1 декабря 2009
		задолженность из-за несвоевременного получения денежных средств из бюджетов всех уровней	задолженность из-за отсутствия собственных средств	
Всего по области	14747	-	14747	88,3
г. Псков	4148	-	4148	77,8
г. Великие Луки	9999	-	9999	91,0
Островский	320	-	320	х
Пустошкинский	111	-	111	156,3
Пыталовский	169	-	169	х