

**ФЕДЕРАЛЬНАЯ СЛУЖБА ГОСУДАРСТВЕННОЙ СТАТИСТИКИ**

**Территориальный орган  
Федеральной службы государственной статистики  
по Псковской области  
(Псковстат)**

**Социально-экономическое положение  
Псковской области  
в январе - августе 2011 года**

***ОФИЦИАЛЬНОЕ ИЗДАНИЕ***

**ПСКОВ  
2011**

В докладе приняты условные обозначения:

тыс. – тысяча  
млн. – миллион  
млрд. – миллиард  
мм – миллиметр  
м – метр  
пог.м – погонный метр  
м<sup>2</sup> – квадратный метр  
м<sup>3</sup> – метр кубический  
км – километр  
км<sup>2</sup> – квадратный километр  
г – грамм  
кг – килограмм  
т – тонна  
экз. – экземпляр

т-км – тонно-километр  
л – литр  
дкл – декалитр  
га – гектар  
кВт – киловатт  
кВт.ч – киловатт-час  
Гкал – гигакалория  
л.с. – лошадиная сила  
г. – год  
долл. – доллар  
руб. – рубль  
р. – раз  
шт. – штука

- явление отсутствует;
- ... данных не имеется;
- х сопоставление невозможно;
- 0,0 величина является меньше единицы измерения.

В отдельных случаях незначительные расхождения между итогом и суммой слагаемых объясняются округлением данных.

Ряд показателей, приведенных в докладе, рассчитан с учетом экспертной оценки.

В таблицах, отражающих ежемесячную динамику, показатели за последний месяц в последующем выпуске доклада уточняются по данным ежемесячной статистической отчетности в соответствии с методикой разработки. Относительные показатели в этих таблицах отражены в сопоставимой оценке.

Доклад является официальным изданием Территориального органа Федеральной службы государственной статистики по Псковской области.

При использовании материалов органов государственной статистики ссылка на источник обязательна.

© Псковстат,  
2011

E-mail: [pskovstat@pskv.fsgs.ru](mailto:pskovstat@pskv.fsgs.ru)  
<http://pskovstat.gks.ru>

# СОДЕРЖАНИЕ

стр.

<b>ОСНОВНЫЕ ЭКОНОМИЧЕСКИЕ И СОЦИАЛЬНЫЕ ПОКАЗАТЕЛИ</b>	<b>4</b>
<b>ЭКОНОМИЧЕСКАЯ СИТУАЦИЯ В ПСКОВСКОЙ ОБЛАСТИ</b>	
<b>ПРОИЗВОДСТВО ТОВАРОВ И УСЛУГ</b>	
<i>Оборот организаций</i>	<b>6</b>
<i>Добыча полезных ископаемых, обрабатывающие производства и производство и распределение электроэнергии, газа и воды</i>	<b>8</b>
<i>Сельское хозяйство, охота и лесное хозяйство</i>	<b>14</b>
<i>Рыболовство и рыбоводство</i>	<b>18</b>
<i>Строительство</i>	<b>19</b>
<i>Транспорт</i>	<b>20</b>
<b>РЫНКИ ТОВАРОВ И УСЛУГ</b>	
<i>Розничная торговля</i>	<b>22</b>
<i>Рестораны, кафе и бары</i>	<b>24</b>
<i>Рынок платных услуг населению</i>	<b>25</b>
<i>Оптовая торговля</i>	<b>27</b>
<i>Внешнеэкономические связи</i>	<b>30</b>
<b>ИНВЕСТИЦИИ</b>	<b>30</b>
<b>ЦЕНЫ</b>	<b>31</b>
<b>ФИНАНСЫ ОРГАНИЗАЦИЙ</b>	<b>39</b>
<b>СОЦИАЛЬНАЯ СФЕРА</b>	
<b>УРОВЕНЬ ЖИЗНИ НАСЕЛЕНИЯ</b>	<b>49</b>
<i>Денежные доходы</i>	<b>50</b>
<i>Использование денежных доходов</i>	<b>53</b>
<b>ЗАНЯТОСТЬ</b>	<b>55</b>
<b>ЗАБОЛЕВАЕМОСТЬ НАСЕЛЕНИЯ</b>	<b>62</b>
<b>ДЕМОГРАФИЧЕСКАЯ СИТУАЦИЯ</b>	<b>62</b>
<b>МЕТОДОЛОГИЧЕСКИЕ ПОЯСНЕНИЯ</b>	<b>66</b>

## ОСНОВНЫЕ ЭКОНОМИЧЕСКИЕ И СОЦИАЛЬНЫЕ ПОКАЗАТЕЛИ

(миллионов рублей)

	Абсолютные данные		Январь-август 2011 в % к январю-августу 2010	Август 2011 в % к	
	январь-август 2011	август 2011		июлю 2011	августу 2010
Оборот организаций (в действующих ценах)	114905	16092	116,1	106,6	118,1
Индекс промышленного производства			111,3	104,6	105,9
Объем работ, выполненных по виду деятельности «Строительство»	5248	948	93,7	92,8	110,3
Ввод в действие жилых домов, тыс.м <sup>2</sup> общей площади	86,7	12,4	102,4	92,8	в 2,7 р.
Грузооборот автомобильного транспорта организаций всех видов экономической деятельности <sup>1)</sup> , млн.т-км	353,0	48,0	126,6	98,4	119,3
Оборот розничной торговли	44338	6207	107,7	100,3	106,5
Оборот общественного питания	1820	248	106,4	100,1	106,4
Объем платных услуг населению	11331	1557	103,6	101,3	105,5
Инвестиции в основную капитал <sup>2)</sup>	3921	676	94,8	...	104,4
Индекс потребительских цен, %			104,5 <sup>3)</sup>	99,7	108,4
Индекс цен производителей промышленной продукции, %			112,9	98,2	111,0
Среднесписочная численность работающих в экономике, тыс. человек	213,7 <sup>4)</sup>	212,6 <sup>5)</sup>	99,1 <sup>6)</sup>	99,9 <sup>7)</sup>	98,7 <sup>8)</sup>

	Абсолютные данные		Январь-август 2011 в % к январю-августу 2010	Август 2011 в % к	
	январь-август 2011	август 2011		июлю 2011	августу 2010
Численность официально зарегистрированных безработных (на конец периода), тыс. человек	6,2	6,2	76,0	93,8	76,0
Реальные располагаемые денежные доходы населения <sup>9)</sup>			100,5 <sup>6)</sup>	102,9 <sup>7)</sup>	104,1 <sup>8)</sup>
Среднемесячная начисленная заработная плата одного работника:					
номинальная, рублей	15345 <sup>4)</sup>	16236 <sup>5)</sup>	109,5 <sup>6)</sup>	96,5 <sup>7)</sup>	110,4 <sup>8)</sup>
реальная			100,0 <sup>6)</sup>	96,6 <sup>7)</sup>	101,1 <sup>8)</sup>

<sup>1)</sup> По крупным и средним организациям.

<sup>2)</sup> По крупным организациям.

<sup>3)</sup> Август 2011 в % к декабрю 2010.

<sup>4)</sup> Данные за январь-июль 2011

<sup>5)</sup> Данные за июль 2011.

<sup>6)</sup> Январь-июль 2011 в % к январю-июлю 2010.

<sup>7)</sup> Июль 2011 в % к июню 2011.

<sup>8)</sup> Июль 2011 в % к июлю 2010.

<sup>9)</sup> Предварительные данные.

## ЭКОНОМИЧЕСКАЯ СИТУАЦИЯ В ПСКОВСКОЙ ОБЛАСТИ

### ПРОИЗВОДСТВО ТОВАРОВ И УСЛУГ

#### ОБОРОТ ОРГАНИЗАЦИЙ

Оборот организаций по видам экономической деятельности в январе-августе 2011 года характеризуется следующими данными:

(в действующих ценах)

	Млн. рублей		Январь - август 2011 в % к январю-августу 2010	Август в % к	
	январь-август	август		июлю 2011	августу 2010
<b>Всего</b>	<b>114905</b>	<b>16092</b>	<b>116,1</b>	<b>106,6</b>	<b>118,1</b>
из него организации с основным видом деятельности:					
сельское хозяйство, охота и лесное хозяйство	3792	522	116,3	105,7	121,1
рыболовство, рыбоводство	77,0	7,9	84,7	176,2	89,1
добыча полезных ископаемых	260	31,3	107,9	109,3	126,6
обрабатывающие производства	34164	4665	125,0	106,1	120,0
из них:					
производство пищевых продуктов, включая напитки, и табака	12215	1505	126,9	103,4	114,3
текстильное и швейное производство	957	132	110,2	113,4	125,3
обработка древесины и производство изделий из дерева	504	65,0	104,1	99,4	96,7
целлюлозно-бумажное производство; издательская и полиграфическая деятельность	370	48,8	91,5	108,3	93,5
производство резиновых и пластмассовых изделий	789	95,7	114,0	108,5	102,9
производство прочих неметаллических минеральных продуктов	1677	307	93,0	120,0	107,7

	Млн. рублей		Январь - август 2011 в % к январю-августу 2010	Август в % к	
	январь-август	август		июлю 2011	августу 2010
металлургическое производство и производство готовых металлических изделий	2541	309	108,5	93,7	71,1
производство машин и оборудования <sup>1)</sup>	3431	560	131,3	110,8	175,6
производство электрооборудования, электронного и оптического оборудования	9610	1362	138,5	104,2	134,7
прочие производства	1440	204	156,7	116,6	155,9
производство и распределение электроэнергии, газа и воды	11023	985	114,3	108,1	104,5
строительство	5786	994	115,8	97,2	128,3
оптовая и розничная торговля; ремонт автотранспортных средств, мотоциклов, бытовых изделий и предметов личного пользования	42804	6580	112,6	110,8	121,0
в том числе:					
торговля автотранспортными средствами и мотоциклами, их техническое обслуживание и ремонт	6200	764	130,4	96,6	126,2
оптовая торговля, включая торговлю через агентов, кроме торговли автотранспортными средствами и мотоциклами	17717	3611	104,4	126,0	124,3
розничная торговля, кроме торговли автотранспортными средствами и мотоциклами; ремонт бытовых изделий и предметов личного пользования	18887	2205	116,0	96,6	114,4
гостиницы и рестораны	1298	181	123,9	95,9	133,6

	Млн. рублей		Январь - август 2011 в % к январю-августу 2010	Август в % к	
	январь-август	август		июлю 2011	августу 2010
транспорт и связь	11136	1494	106,7	97,6	104,9
из него:					
связь	2714	360	101,5	103,3	95,2
операции с недвижимым имуществом аренда и предоставление услуг	2607	368	113,0	114,4	116,6
образование	604	62,0	111,6	97,8	108,2
здравоохранение и предоставление социальных услуг	627	107,0	107,8	97,5	104,1
предоставление прочих коммунальных, социальных и персональных услуг	406	54,2	106,2	100,0	107,6

<sup>1)</sup> Без производства оружия и боеприпасов.

### **ДОБЫЧА ПОЛЕЗНЫХ ИСКОПАЕМЫХ, ОБРАБАТЫВАЮЩИЕ ПРОИЗВОДСТВА И ПРОИЗВОДСТВО И РАСПРЕДЕЛЕНИЕ ЭЛЕКТРОЭНЕРГИИ, ГАЗА И ВОДЫ**

Индекс промышленного производства<sup>1)</sup> в январе - августе 2011 года к уровню января - августа 2010 года составил 111,3 процента, в августе к уровню июля 2011 года – 104,6 процента, к августу 2010 года – 105,9 процента.

	В % к	
	соответствующему периоду предыдущего года	предыдущему периоду
<b>2011 год</b>		
Январь	111,3	71,8
Февраль	112,3	114,2
Март	110,3	102,7
<b>I квартал</b>	<b>111,8</b>	<b>85,0</b>

<sup>1)</sup> Индекс промышленного производства исчисляется по видам деятельности "Добыча полезных ископаемых", "Обрабатывающие производства", "Производство и распределение электроэнергии, газа и воды" на основе данных о динамике производства важнейших товаров-представителей (в натуральном или стоимостном выражении). В качестве весов используется структура валовой добавленной стоимости по видам экономической деятельности 2008 базисного года.



	В % к	
	соответствующему периоду предыдущего года	предыдущему периоду
Апрель	117,2	95,2
Май	111,7	93,1
Июнь	113,4	106,2
<b>II квартал</b>	<b>114,6</b>	<b>107,1</b>
<b>I полугодие</b>	<b>113,0</b>	
Июль	107,0	90,2
Август	105,9	104,6
<b>Январь - август</b>	<b>111,3</b>	

**Индекс производства** в январе - августе 2011 года по основным видам экономической деятельности характеризуется следующими данными:

	Январь-август 2011 в % к январю-августу 2010	Август в % к	
		июлю 2011	августу 2010
<b>Добыча полезных ископаемых</b>	<b>135,3</b>	<b>104,8</b>	<b>91,4</b>
в том числе:			
добыча полезных ископаемых, кроме топливно-энергетических	135,3	104,8	91,4
<b>Обрабатывающие производства</b>	<b>114,0</b>	<b>106,8</b>	<b>112,9</b>
из них:			
производство пищевых продук- тов, включая напитки, и табака	108,0	100,2	95,0
текстильное и швейное произ- водство	95,7	108,8	77,8
производство кожи, изделий из кожи и производство обуви	104,3	123,3	73,8
обработка древесины и произ- водство изделий из дерева	101,0	94,7	75,6
целлюлозно-бумажное производ- ство; издательская и полиграфи- ческая деятельность	92,1	115,3	105,2
производство резиновых и пластмассовых изделий	107,7	88,3	72,8
производство прочих неметалли- ческих минеральных продуктов	99,0	88,3	128,2
металлургическое производство и производство готовых метал- лических изделий	113,2	52,2	50,7

	Январь-август 2011 в % к январю-августу 2010	Август в % к	
		июлю 2011	августу 2010
производство машин и оборудования	119,2	104,9	95,8
производство электрооборудования, электронного и оптического оборудования	119,0	114,3	129,2
производство транспортных средств и оборудования	160,4	110,4	191,3
прочие производства	143,7	137,5	142,2
<b>Производство и распределение электроэнергии, газа и воды</b>	<b>95,3</b>	<b>78,4</b>	<b>54,2</b>
в том числе:			
производство, передача и распределение электроэнергии, газа, пара и горячей воды	95,3	78,4	54,2
из него:			
производство, передача и распределение электроэнергии	93,6	71,7	45,2
производство, передача и распределение пара и горячей воды (тепловой энергии)	96,8	101,0	103,9

**Объем отгруженных товаров** собственного производства, выполненных работ и услуг собственными силами, (по чистым видам экономической деятельности) в январе-августе 2011 года характеризуется следующими данными:

(в действующих ценах)

	Тыс. рублей		Темп роста в % к		
	январь-август	август	январю-августу 2010	август	
				июлю 2011	августу 2010
<b>Добыча полезных ископаемых</b>	<b>283737</b>	<b>36134</b>	<b>114,2</b>	<b>104,1</b>	<b>132,7</b>
в том числе:					
добыча топливно-энергетических полезных ископаемых	157199	14803	108,3	113,1	117,6
добыча полезных ископаемых, кроме топливно-энергетических	126538	21331	122,5	98,6	145,6
<b>Обрабатывающие производства</b>	<b>33011459</b>	<b>4584825</b>	<b>127,5</b>	<b>107,5</b>	<b>123,8</b>

	Тыс. рублей		Темп роста в % к		
	январь-август	август	январю-августу 2010	август	
				июлю 2011	августу 2010
из них:					
производство пищевых продуктов, включая напитки, и табака	11783591	1488716	132,7	104,8	121,7
текстильное и швейное производство	959919	133243	112,4	112,9	126,8
производство кожи, изделий из кожи и производство обуви	456386	65833	109,9	163,9	107,3
обработка древесины и производство изделий из дерева	565231	74330	109,4	99,2	102,7
целлюлозно-бумажное производство; издательская и полиграфическая деятельность	366036	47624	91,0	108,1	92,9
производство резиновых и пластмассовых изделий	781704	92414	112,4	105,9	98,3
производство прочих неметаллических минеральных продуктов	1838238	330913	96,8	116,2	113,8
металлургическое производство и производство готовых металлических изделий	2323449	286528	108,3	90,9	69,8
производство машин и оборудования <sup>1)</sup>	2716516	431743	115,2	125,9	144,4
производство электрооборудования, электронного и оптического оборудования	9031349	1279593	141,3	104,2	138,5
производство транспортных средств и оборудования	719447	146922	179,3	124,9	в 3,4 р.
прочие производства	1450988	204706	160,0	107,8	160,3
<b>Производство и распределение электроэнергии, газа и воды</b>	<b>4661434</b>	<b>414043</b>	<b>116,3</b>	<b>107,3</b>	<b>121,3</b>
в том числе:					
производство, передача и распределение электроэнергии, газа, пара и горячей воды	4179864	355156	117,2	108,8	122,8

	Тыс. рублей		Темп роста в % к		
	январь-август	август	январю-августу 2010	август	
				июлю 2011	августу 2010
из него:					
производство, передача и распределение электроэнергии	2079464	230660	120,1	112,1	121,3
производство, передача и распределение пара и горячей воды (тепловой энергии)	1965636	115181	114,7	102,3	126,7
сбор, очистка и распределение воды	481570	58887	109,0	98,8	113,1

<sup>1)</sup> Без производства оружия и боеприпасов.

**Производство (добыча) полезных ископаемых** в январе-августе 2011 года характеризуется следующими данными:

	Произведено		В % к		
	январь-август	август	январю-августу 2010	август	
				июлю 2011	августу 2010
Материалы строительные нерудные, тыс. м <sup>3</sup>	823	125	131,1	88,2	74,1

**Производство отдельных видов продукции по виду экономической деятельности «Обрабатывающие производства»** в январе - августе 2011 года характеризуется следующими данными:

	Произведено		В % к		
	январь-август	август	январю-августу 2010	август	
				июлю 2011	августу 2010
Мясо и субпродукты – всего, тонн	33199	4540	133,4	132,6	118,7
Изделия колбасные, тонн	53337	6656	114,6	101,2	108,2
Рыба и продукты рыбные переработанные и консервированные, тонн	6262	756	124,4	106,1	91,2
Цельномолочная продукция (в пересчете на молоко), тонн	64252	9060	107,8	93,3	112,7
Масло сливочное и пасты масляные, тонн	1075	178	103,0	134,3	118,7
Сыры и продукты сырные, тонн	7125	835	116,4	88,7	103,9

	Произведено		В % к		
	январь-август	август	январю-августу 2010	август	
				июлю 2011	августу 2010
Кондитерские изделия, тонн	2353	344	119,3	126,9	116,5
Хлеб и хлебобулочные изделия, тонн	34341	3758	94,6	87,1	78,9
Воды минеральные и газированные неподслащенные и неароматизированные, тыс. полулитров	8017	1168	71,7	99,7	74,0
Трикотажные изделия - всего, тыс.шт.	502	102	65,0	в 2,2 р.	111,6
Куртки теплые, тыс.шт.	46,7	9,9	86,9	в 2,6 р.	114,8
Костюмы, тыс.шт.	337	34,1	106,7	115,3	94,1
Брюки, бриджи, шорты, тыс.шт.	151	5,0	96,1	34,7	23,6
Лесоматериалы, продольно распиленные или расколотые, разделенные на слои или луцены, толщиной более 6 мм; шпалы железнодорожные или трамвайные деревянные, непропитанные, тыс.куб.м	57,6	7,1	87,5	86,5	100,3
Блоки оконные в сборе (комплектно), тыс.кв.м	8,7	0,6	109,2	73,1	89,1
Блоки дверные в сборе (комплектно), тыс.кв.м	58,3	9,4	82,4	121,0	46,9
Книги, брошюры, листовки печатные и аналогичные материалы печатные в виде отдельных листов (листовоттисков), млн.шт.	49,1	18,7	73,5	в 4,6 р.	139,6
Газеты (экземпляров, тираж условный /в 4-х полосном исчислении формата А2), млн.шт.	19,1	2,7	100,5	117,1	111,3
Окна и их коробки, подоконники полимерные, кв.м	33195	6406	155,6	108,5	147,2
Конструкции и детали сборные железобетонные, тыс.куб.м	44,6	7,4	99,0	96,7	115,7

	Произведено		В % к		
	январь-август	август	январю-августу 2010	август	
				июлю 2011	августу 2010
Устройства коммутации и защиты электрических цепей на напряжение не более 1 кВ, тыс.руб.	115923	23376	117,7	133,5	129,7
Проводники электрического тока прочие на напряжение не более 1 кВ (с соединительными приспособлениями или без них), км	79874	12119	150,8	87,6	167,9
Шкафы кухонные, для спальни, столовой и гостиной, шт.	1405	354	108,7	127,3	в 2,3 р.

**Производство продукции по виду экономической деятельности «Производство и распределение электроэнергии, газа и воды» в январе - августе 2011 года характеризуется следующими данными:**

	Произведено		В % к		
	январь-август	август	январю-августу 2010	август	
				июлю 2011	августу 2010
Тепловая энергия, тыс. Г/кал	2251	72,0	97,2	100,8	104,8

## **СЕЛЬСКОЕ ХОЗЯЙСТВО, ОХОТА И ЛЕСНОЕ ХОЗЯЙСТВО**

### **Сельское хозяйство**

#### **Растениеводство**

Продолжается уборка урожая сельскохозяйственных культур. По состоянию на 1 сентября в хозяйствах всех категорий намолочено, по расчетам, 36,7 тыс. тонн зерна в первоначально-оприходованном весе, накопано 66,6 тыс. тонн картофеля, собрано 18,4 тыс. тонн овощей открытого и защищенного грунта.

С одного гектара убранной площади в хозяйствах всех категорий намолочено 21,8 центнера зерна (в первоначально-оприходованном весе), накопано 103,7 центнера картофеля, собрано 137,8 центнера овощей открытого грунта.

Ход уборки урожая в сельскохозяйственных организациях на 1 сентября характеризуется следующими данными:

	2011	2011 к 2010	
		+, -	%
<b>Скошено (обмолочено) зерновых культур, га</b>	16075	1471	110,1
в % к площади посева	68,4	х	х

	2011	2011 к 2010	
		+, -	%
<b>Намолочено зерна (в первоначально-оприходован-ном весе)</b>			
всего, тонн	35835	13529	160,7
с 1 га, центнеров	22,3	7,0	145,8
<b>Убрано льна-долгунца, га</b>	18	-4	81,8
в % к площади посева	100,0	х	х
<b>Убрано картофеля, га</b>	312	131	172,4
в % к площади посева	25,5	х	х
<b>Накопано картофеля</b>			
всего, тонн	4833	1343	138,5
с 1 га, центнеров	154,9	-37,9	80,3
<b>Убрано овощей открытого грунта, га</b>	63	27	175,0
в % к площади посева	9,1	х	х
<b>Собрано овощей открытого грунта</b>			
всего, тонн	741	272	158,0
с 1 га, центнеров	117,6	-12,6	90,3

### Животноводство

На конец августа 2011 года поголовье крупного рогатого скота в хозяйствах всех сельхозпроизводителей, по расчетам, составляло 106,2 тыс. голов (из него коров – 54,5 тыс.), свиней – 83,4 тыс., овец и коз – 39,4 тыс. голов.

**Динамика поголовья скота** в хозяйствах всех категорий представлена в таблице:

(на конец месяца; в процентах)

	Крупный рогатый скот		из него коровы		Свиньи		Овцы и козы	
	к соответствующей дате предыдущего года	к соответствующей дате предыдущего месяца	к соответствующей дате предыдущего года	к соответствующей дате предыдущего месяца	к соответствующей дате предыдущего года	к соответствующей дате предыдущего месяца	к соответствующей дате предыдущего года	к соответствующей дате предыдущего месяца
<b>2011 год</b>								
Январь	93,6	100,4	95,1	99,2	108,9	100,6	89,8	100,5
Февраль	92,9	102,6	94,7	100,4	111,5	101,2	90,0	107,3
Март	91,5	101,3	93,5	99,8	110,4	101,9	87,1	97,4
Апрель	92,6	99,2	93,3	100,1	109,2	99,7	87,3	101,3
Май	91,4	98,8	93,2	100,1	107,5	99,2	87,8	96,7
Июнь	92,3	99,2	93,1	99,0	108,0	105,7	87,8	105,3
Июль	92,9	99,4	93,4	99,8	108,1	103,2	87,7	100,1
Август	93,0	98,6	93,3	99,5	106,2	100,8	87,6	101,1

В сельскохозяйственных организациях к концу августа 2011 года поголовье крупного рогатого скота, по расчетам, составляло 86,5 тыс. голов (из него коров – 39,5 тыс.), свиней – 65,8 тыс., овец и коз – 1,4 тыс. голов.

В январе-августе в хозяйствах всех категорий, по расчетам, произведено скота и птицы на убой (в живом весе) 30,7 тыс. тонн, молока – 159,5 тыс. тонн, яиц – 69,3 млн. штук.

	Январь-август 2011	В % к январю-августу 2010	Август в % к	
			июлю 2011	августу 2010
<b>Скот и птица на убой</b> (в живом весе), тыс. тонн	30,7	104,2	112,0	107,9
<b>Молоко</b> , тыс. тонн	159,5	94,2	96,5	94,5
<b>Яйца</b> , млн. штук	69,3	117,8	100,1	91,7

В сельскохозяйственных организациях, по расчетам, произведено скота и птицы на убой (в живом весе) 25,4 тыс. тонн, молока – 106,7 тыс. тонн, яиц – 47,8 млн. штук.

Продуктивность скота и птицы в сельскохозяйственных организациях характеризуется следующими данными:

	Январь-август 2011	В % к январю-августу 2010
Надой молока на одну корову, кг	2684	100,7
Яйценоскость кур-несушек, штук	191	103,2

В январе-августе 2011 года в структуре производства скота и птицы на убой (в живом весе) сельскохозяйственными организациями отмечалось увеличение удельного веса мяса птицы на 2,4 процентного пункта по сравнению с соответствующим периодом 2010 года.

Производство основных видов скота и птицы на убой сельскохозяйственными организациями (крупными, средними и малыми) приведено в таблице:

	Январь-август 2011			Август в % к	
	тыс. тонн	в % к январю-августу 2010	доля производства отдельных видов скота и птицы в общем объеме производства скота и птицы на убой, %	июлю 2011	августу 2010
<b>Скот и птица на убой</b> <b>(в живом весе)</b>	25,4	107,6	100,0	113,2	113,1
из них:					
крупный рогатый скот	4,1	84,6	16,2	148,1	104,1



	Январь-август 2011			Август в % к	
	тыс. тонн	в % к январю-августу 2010	доля производства отдельных видов скота и птицы в общем объеме производства скота и птицы на убой, %	июлю 2011	августу 2010
свиньи	6,8	116,5	26,7	139,4	137,9
птица	14,5	112,4	57,0	94,0	105,3

### Реализация продукции

Объем реализации основных сельскохозяйственных продуктов сельскохозяйственными организациями составил:

	Январь-август 2011	В % к январю-августу 2010	Август в % к	
			июлю 2011	августу 2010
Зерно, тыс. тонн	5,6	190,1	в 1664,0 р.	в 6,0 р.
Скот и птица (в живом весе), тыс. тонн	25,9	107,4	113,5	109,7
Молоко, тыс. тонн	103,9	99,6	95,7	97,4
Яйца, млн. штук	32,7	120,7	100,9	73,3

### Лесозаготовки

Индекс производства по виду экономической деятельности «Лесозаготовки» характеризуется следующими данными:

	В % к	
	соответствующему периоду предыдущего года	предыдущему периоду
<b>2011 год</b>		
Январь	116,2	91,1
Февраль	124,9	109,1
Март	80,7	97,1
<b>I квартал</b>	<b>99,0</b>	<b>82,2</b>
Апрель	86,5	93,5
Май	82,1	101,2
Июнь	106,0	102,2
<b>II квартал</b>	<b>91,5</b>	<b>95,0</b>
<b>I полугодие</b>	<b>95,6</b>	
Июль	87,7	88,3
Август	63,1	99,2
<b>Январь-август</b>	<b>89,3</b>	

Производство отдельных видов продукции по виду экономической деятельности «Лесозаготовки» характеризуется следующей таблицей:

	Произведено		В % к		
	январь-август	август	январю-августу 2010	август	
				июлю 2011	августу 2010
Древесина необработанная, тыс. плот. м <sup>3</sup>	139	14,5	92,8	95,9	65,5
из неё:					
брёвна хвойных пород	64,1	6,4	79,9	78,5	51,4

### **РЫБОЛОВСТВО И РЫБОВОДСТВО**

**Оборот организаций** рыболовства и рыбоводства<sup>1)</sup> в январе - августе 2011 года составил 77 млн. рублей, что в действующих ценах на 15,3 процента меньше, чем за соответствующий период предыдущего года. В августе оборот организаций рыболовства и рыбоводства по сравнению с уровнем июля 2011 года увеличился на 76,2 процента, по сравнению с августом 2010 года уменьшился – на 10,9 процента.

**Рыболовство.** Индекс производства по виду экономической деятельности «Рыболовство» характеризуется следующими данными:

	В % к	
	соответствующему периоду предыдущего года	предыдущему периоду
<b>2011 год</b>		
Январь	99,6	22,9
Февраль	90,5	89,2
Март	101,8	173,9
<b>I квартал</b>	<b>97,9</b>	<b>11,3</b>
Апрель	79,7	в 3,3 р.
Май	118,5	135,1
Июнь	2,1 р.	21,7
<b>II квартал</b>	<b>104,7</b>	<b>в 4,0 р.</b>
<b>I полугодие</b>	<b>101,5</b>	
Июль	в 2,1 р.	107,2
Август	в 2,0 р.	91,9
<b>Январь-август</b>	<b>115,7</b>	

<sup>1)</sup> Данные приводятся по совокупности организаций с основным видом экономической деятельности «Рыболовство, рыбоводство».

Улов рыбы характеризуется следующей таблицей:

	Январь-август	Август	В % к		
			январю-августу 2010	август	
				июлю 2011	августу 2010
Рыба живая, свежая или охлажденная, тонн	954	86,2	115,3	91,9	в 2,0 р.

## СТРОИТЕЛЬСТВО

### *Строительная деятельность*

Динамика объема работ, выполненных по виду экономической деятельности «Строительство» представлена следующими данными:

	Млн. рублей	В % к	
		соответствующему периоду предыдущего года	предыдущему периоду
<b>2011 год</b>			
Январь	522,7	98,7	83,0
Февраль	477,6	100,8	86,2
Март	377,0	84,2	80,9
<b>I квартал</b>	<b>1377,3</b>	<b>94,9</b>	<b>64,9</b>
Апрель	420,3	69,8	111,5
Май	667,4	90,5	155,5
Июнь	845,6	87,7	125,4
<b>II квартал</b>	<b>1933,3</b>	<b>83,8</b>	<b>136,8</b>
<b>I полугодие</b>	<b>3310,6</b>	<b>88,2</b>	
Июль	989,2	101,6	116,2
Август	948,2	110,3	92,8
<b>Январь-август</b>	<b>5248,0</b>	<b>93,7</b>	

**Стройки.** В соответствии с федеральной адресной инвестиционной программой на 2011 год, с уточнениями на 1 сентября 2011 года, предусмотрены бюджетные ассигнования на строительство и приобретение 20 объектов, и намечено ввести в действие 11 объектов. В январе - августе 2011 года введен в эксплуатацию 1 объект (на полную мощность).

В счет годового лимита в январе - августе 2011 года профинансировано из федерального бюджета 956,8 млн. рублей государственных инвестиций, из них на строительство объектов транспортного комплекса – 931 млн. рублей, социального комплекса - 18,8 млн. рублей, агропромышленного комплекса – 7 млн. рублей.

### *Жилищное строительство*

Динамика ввода в действие жилых домов характеризуется следующими данными:

	Кв. метров общей площади		В % к соответствующему периоду предыдущего года	
	всего	в т.ч. инди- видуальными застройщи- ками	всего	в т.ч. инди- видуальными застройщи- ками
<b>2011 год</b>				
Январь	2446	2446	44,4	129,8
Февраль	2585	2585	25,5	46,6
Март	12642	4252	191,7	134,4
<b>I квартал</b>	<b>17673</b>	<b>9283</b>	<b>79,5</b>	<b>87,6</b>
Апрель	22993	4590	в 2,9р.	87,0
Май	17503	5398	97,5	140,5
Июнь	2873	2321	75,4	79,8
<b>II квартал</b>	<b>43369</b>	<b>12309</b>	<b>146,3</b>	<b>102,4</b>
<b>I полугодие</b>	<b>61042</b>	<b>21592</b>	<b>117,7</b>	<b>95,5</b>
Июль	13330	3829	47,2	77,2
Август	12368	4254	в 2,7р.	147,0
<b>Январь-август</b>	<b>86740</b>	<b>29675</b>	<b>102,4</b>	<b>97,4</b>

## ТРАНСПОРТ

**Грузовые перевозки.** Объем перевозок грузов и грузооборот автомобильного транспорта **крупных и средних организаций всех видов экономической деятельности:**

	Январь- август 2011	Август 2011	Январь – август 2011 в % к январю- августу 2010	Август 2011 в % к	
				июлю 2011	августу 2010
Перевозки грузов – всего, тыс. тонн	3170,8	476,0	100,6	101,7	99,4
из них выполненные на коммерческой основе	141,5	14,7	128,7	81,8	111,9
Грузооборот - всего, млн. т-км	353,0	48,0	126,6	98,4	119,3
из него выполненный на коммерческой основе	88,8	11,1	171,6	84,4	144,1

**Пассажирские перевозки.** Перевозки пассажиров автобусами общего пользования характеризуются следующими данными:

(тысяч человек)

	Январь - август 2011	В % к соответствующему периоду 2010
<b>Всего</b>	<b>43469,2</b>	<b>95,7</b>
в том числе:		
автобусами крупных и средних организаций (без автобусов, привлеченных для работы на маршрутах общего пользования «службой заказчика»)	35837,2	95,9
автобусами субъектов малого предпринимательства, работающими на маршрутах общего пользования без «службы заказчика»	2213,0	91,3
в том числе:		
малых автопредприятий	1490,8	82,3
физических лиц	722,2	117,9
автобусами физических лиц (владельцев автобусов), привлеченными для работы на маршрутах общего пользования «службой заказчика»	5419,0	96,0

Пассажирооборот, выполненный автобусами общего пользования, характеризуется следующими данными:

(тысяч пассажиро-километров)

	Январь - август 2011	В % к соответствующему периоду 2010
<b>Всего</b>	<b>337406,8</b>	<b>96,4</b>
в том числе:		
автобусами крупных и средних организаций (без автобусов, привлеченных для работы на маршрутах общего пользования «службой заказчика»)	253733,1	95,4
автобусами субъектов малого предпринимательства, работающими на маршрутах общего пользования без «службы заказчика»	61997,3	100,7
в том числе:		
малых автопредприятий	19235,4	86,7
физических лиц	42761,9	108,6
автобусами физических лиц (владельцев автобусов), привлеченными для работы на маршрутах общего пользования «службой заказчика»	21676,4	96,0

Выполнение расписания движения маршрутными автобусами (включая маршрутные таксомоторы), принадлежащими крупным, средним организациям и субъектам малого предпринимательства (юридическим и физическим лицам) и привлеченными для работы службой заказчика в январе – августе 2011 года представлено следующими данными:

(тысяч рейсов)

	Всего	Из них по видам сообщения:	
		внутригородское	пригородное
Предусмотрено по расписанию	1280,7	1007,6	244,4
Фактически выполнено	1279,8	1007,1	244,1
в том числе без нарушения расписания	1274,1	1001,5	244,0
Удельный вес автобусных рейсов, выполненных без нарушения расписания в общем числе запланированных рейсов (в %)	99,5	99,4	99,8

## РЫНКИ ТОВАРОВ И УСЛУГ

### РОЗНИЧНАЯ ТОРГОВЛЯ

Оборот розничной торговли в январе – августе 2011 года составил 44338,2 млн. рублей, что в товарной массе составляет 107,7 процента к соответствующему периоду предыдущего года.

Динамика оборота розничной торговли представлена следующей таблицей:

	Млн. рублей	В % к	
		соответствующему периоду предыдущего года	предыдущему периоду
<b>2011 год</b>			
Январь	4880,0	106,3	84,9
Февраль	4830,5	107,1	98,4
Март	5174,3	105,6	106,1
<b>I квартал</b>	<b>14884,8</b>	<b>106,4</b>	<b>91,7</b>
Апрель	5340,2	107,3	102,7
Май	5728,0	108,9	107,2
Июнь	5966,8	111,8	104,0
<b>II квартал</b>	<b>17035,0</b>	<b>109,4</b>	<b>112,7</b>
<b>I полугодие</b>	<b>31919,8</b>	<b>108,0</b>	
Июль	6211,4	107,1	104,3
Август	6207,0	106,5	100,3
<b>Январь - август</b>	<b>44338,2</b>	<b>107,7</b>	

В январе – августе 2011 года оборот розничной торговли торгующих организаций и продажа товаров на розничных рынках и ярмарках характеризуются следующими данными:

	Январь-август, млн. рублей	Август в % к		Январь-август 2011 в % к январю-августу 2010
		июлю 2011	августу 2010	
<b>Всего</b>	<b>44338,2</b>	<b>100,3</b>	<b>106,5</b>	<b>107,7</b>
в том числе:				
оборот розничной торговли торгующих организаций и индивидуальных предпринимателей вне рынка	39258,7	100,5	107,5	109,9
продажа товаров на розничных рынках и ярмарках	5079,5	98,9	99,3	93,4

Динамика оборота розничной торговли пищевыми продуктами, включая напитки, и табачными изделиями и непродовольственными товарами приводится в следующей таблице:

	Пищевые продукты, включая напитки, и табачные изделия			Непродовольственные товары		
	млн. рублей	в % к		млн. рублей	в % к	
		соответствующему периоду предыдущего года	предыдущему периоду		соответствующему периоду предыдущего года	предыдущему периоду
<b>2011 год</b>						
Январь	2612,9	105,9	86,6	2267,1	106,7	83,0
Февраль	2607,4	106,6	98,8	2223,1	107,7	97,9
Март	2742,0	102,5	103,7	2432,3	109,2	108,8
<b>I квартал</b>	<b>7962,3</b>	<b>105,0</b>	<b>91,3</b>	<b>6922,5</b>	<b>107,9</b>	<b>91,9</b>
Апрель	2831,0	103,8	102,9	2509,2	111,5	102,5
Май	3044,3	103,3	108,0	2683,7	115,8	106,3
Июнь	3182,7	105,8	104,9	2784,1	119,5	103,0
<b>II квартал</b>	<b>9058,0</b>	<b>104,7</b>	<b>112,4</b>	<b>7977,0</b>	<b>115,2</b>	<b>113,2</b>
<b>I полугодие</b>	<b>17020,3</b>	<b>104,6</b>		<b>14899,5</b>	<b>111,9</b>	
Июль	3341,7	102,3	105,9	2869,7	113,3	102,6
Август	3286,6	101,5	99,7	2920,4	113,0	101,2
<b>Январь - август</b>	<b>23648,6</b>	<b>103,8</b>		<b>20689,6</b>	<b>112,2</b>	

Объем и структуру продажи алкогольных напитков и пива населению характеризуют следующие данные:

	Январь-август 2011		
	тыс. дкл	в % к	
		соответст- вующему периоду предыдущего года	итогу, в абсолютном алкоголе
Алкогольные напитки и пиво			
в абсолютном алкоголе:	514,5	105,5	100
в натуральном выражении:			
водка и ликероводочные изделия	680,7	101,3	57,2
виноградные и плодовые вина	636,2	105,8	14,7
коньяки	37,6	95,4	3,6
шампанские и игристые вина	83,9	107,2	2,2
напитки слабоалкогольные	177,8	120,5	1,8
пиво	2421,2	99,6	20,5

Изменение товарных запасов в организациях розничной торговли характеризуется следующими данными:

(на конец месяца)

	Товарные запасы, млн. рублей	Уровень запасов, дней торговли
<b>2011 год</b>		
Январь	2510,1	22
Февраль	2940,0	26
Март	2835,8	27
Апрель	2864,4	27
Май	2947,7	28
Июнь	2871,8	26
Июль	2873,1	25
Август	2862,0	26

### **РЕСТОРАНЫ, КАФЕ И БАРЫ**

Оборот общественного питания<sup>1)</sup> в январе – августе 2011 года составил 1820,3 млн. рублей, или 106,4 процента (в сопоставимых ценах) к соответствующему периоду предыдущего года.

Динамика оборота общественного питания представлена следующей таблицей:

<sup>1)</sup> *Оборот ресторанов, баров, кафе, столовых при предприятиях и учреждениях, а также организаций, осуществляющих поставку продукции общественного питания.*



	Млн. рублей	В % к	
		соответствующему периоду предыдущего года	предыдущему периоду
<b>2011 год</b>			
Январь	207,3	104,8	88,5
Февраль	202,8	103,1	96,4
Март	218,2	106,1	106,2
<b>I квартал</b>	<b>628,3</b>	<b>104,7</b>	<b>92,2</b>
Апрель	225,4	108,9	103,0
Май	229,6	106,8	101,3
Июнь	242,4	107,8	105,1
<b>II квартал</b>	<b>697,4</b>	<b>107,8</b>	<b>108,7</b>
<b>I полугодие</b>	<b>1325,7</b>	<b>106,3</b>	
Июль	246,6	106,6	101,5
Август	248,0	106,4	100,1
<b>Январь - август</b>	<b>1820,3</b>	<b>106,4</b>	

### **РЫНОК ПЛАТНЫХ УСЛУГ НАСЕЛЕНИЮ**

В январе-августе 2011 года на территории Псковской области населению было оказано платных услуг на 11331,2 млн. рублей, физический объем услуг увеличился по сравнению с январем-августом 2010 года на 3,6 процента.

Динамика объема платных услуг населению приведена ниже:

	Млн. рублей	В % к	
		соответствующему периоду предыдущего года	предыдущему периоду
<b>2011 год</b>			
Январь	1365,0	104,8	97,0
Февраль	1332,4	103,3	97,2
Март	1319,9	103,3	98,9
<b>I квартал</b>	<b>4017,3</b>	<b>103,8</b>	
Апрель	1383,4	103,2	103,2
Май	1377,9	102,4	98,6
Июнь	1458,8	100,0	<b>105,2</b>
<b>I полугодие</b>	<b>8237,4</b>	<b>102,9</b>	
Июль	1536,4	103,9	103,3
Август	1557,4	105,5	101,3
<b>Январь-август</b>	<b>11331,2</b>	<b>103,6</b>	

Структура объема платных услуг населению по видам приведена ниже:

	Январь-август 2011			Август 2011 в % к	
	млн. рублей	в % к		июлю 2011	августу 2010
		январю- августу 2010	итогу		
<b>Платные услуги</b>	<b>11331,2</b>	<b>103,6</b>	<b>100,0</b>	<b>101,3</b>	<b>105,5</b>
в том числе:					
бытовые	1344,8	103,2	11,9	102,9	107,0
транспортные	2282,2	100,9	20,1	104,2	100,9
связи	1761,6	108,2	15,5	105,2	112,1
жилищные	581,3	102,1	5,1	96,9	104,7
коммунальные	3121,0	100,8	27,5	100,1	97,8
учреждений культуры	291,9	101,6	2,6	104,9	101,3
туристские	90,7	120,1	0,8	103,8	148,1
услуги гостиниц и аналогичных средств размещения	255,7	103,1	2,3	100,9	101,2
физкультуры и спорта	52,6	105,6	0,5	106,6	101,8
медицинские	567,3	102,9	5,0	94,4	105,6
санаторно- оздоровительные	204,8	137,6	1,8	86,2	146,5
ветеринарные	26,9	100,6	0,2	98,5	103,7
правового характера	62,9	101,5	0,6	98,8	91,1
образования	595,7	109,5	5,3	99,0	115,5
прочие	91,8	... <sup>1)</sup>	0,8	... <sup>1)</sup>	... <sup>1)</sup>

<sup>1)</sup> Не рассчитывается индекс цен.

Структура объема бытовых услуг населению по видам приведена ниже:

	Январь-август 2011			Август 2011 в % к	
	млн. рублей	в % к		июлю 2011	августу 2010
		январю- августу 2010	итогу		
<b>Бытовые услуги</b>	<b>1344,8</b>	<b>103,2</b>	<b>100,0</b>	<b>102,9</b>	<b>107,0</b>
в том числе:					
ремонт, окраска и пошив обуви	67,8	98,6	5,0	104,0	97,9
ремонт и пошив швейных, меховых и кожаных изделий, головных уборов и изделий текстильной галантереи, ремонт, пошив и вязание трикотажных изделий	84,2	98,2	6,3	102,1	96,2

	Январь-август 2011			Август 2011 в % к	
	млн. рублей	в % к		июлю 2011	августу 2010
		январю- августу 2010	итогу		
ремонт и техническое обслуживание бытовой радиоэлектронной аппаратуры, бытовых машин и приборов, ремонт и изготовление металлоизделий	61,7	99,7	4,5	103,6	99,7
ремонт и изготовление мебели	24,2	... <sup>1)</sup>	1,8	... <sup>1)</sup>	... <sup>1)</sup>
химическая чистка и крашение	6,3	101,2	0,5	104,0	90,8
услуги прачечных	3,9	96,8	0,3	101,2	89,1
ремонт и строительство жилья и других построек	82,3	100,4	6,1	121,2	94,8
техническое обслуживание и ремонт транспортных средств, машин и оборудования	466,2	102,5	34,7	103,4	113,6
услуги фотоателье, фото- и кинолабораторий	25,1	104,1	1,9	102,9	109,4
услуги бань и душевых	71,2	100,0	5,3	103,2	96,3
услуги парикмахерских	216,6	103,0	16,1	101,7	105,2
услуги организаций по прокату	4,9	... <sup>1)</sup>	0,4	... <sup>1)</sup>	... <sup>1)</sup>
ритуальные услуги	220,9	112,1	16,4	97,2	114,5
прочие	9,5	... <sup>1)</sup>	0,7	... <sup>1)</sup>	... <sup>1)</sup>

<sup>1)</sup> Не рассчитывается индекс цен.

### ОПТОВАЯ ТОРГОВЛЯ

В январе-августе 2011 года оборот оптовой торговли составил 35028,9 млн. рублей, или 111,7 процента к соответствующему периоду предыдущего года.

Оборот оптовой торговли характеризуется следующими данными:

	Оборот оптовой торговли			В том числе оборот оптовой торговли организаций оптовой торговли		
	млн. рублей	в % к		млн. рублей	в % к	
		соответ- ствующему периоду преды- дущего года	преды- дущему периоду		соответ- ствующему периоду преды- дущего года	преды- дущему периоду
<b>2011 год</b>						
Январь	2828,6	111,5	56,3	2239,3	107,5	64,0

	Оборот оптовой торговли			В том числе оборот оптовой торговли организаций оптовой торговли		
	млн. рублей	в % к		млн. рублей	в % к	
		соответствующему периоду предыдущего года	предыдущему периоду		соответствующему периоду предыдущего года	предыдущему периоду
Февраль	3318,5	106,4	114,3	2656,6	104,1	115,6
Март	4014,8	108,4	119,5	3217,7	110,8	119,6
<b>I квартал</b>	<b>10161,9</b>	<b>109,2</b>		<b>8113,6</b>	<b>108,2</b>	
Апрель	4538,2	105,6	111,8	3604,1	109,9	110,8
Май	4990,3	119,9	110,4	3791,1	123,0	105,6
Июнь	5009,0	106,7	100,3	3790,0	105,9	99,9
<b>I полугодие</b>	<b>24699,4</b>	<b>110,0</b>		<b>19298,8</b>	<b>110,7</b>	
Июль	5066,9	119,7	102,3	3774,7	117,8	100,8
Август	5262,6	112,5	104,4	4059,1	110,5	108,0
<b>Январь-август</b>	<b>35028,9</b>	<b>111,7</b>		<b>27132,6</b>	<b>111,6</b>	

Продажа отдельных видов продукции (товаров) организациями оптовой торговли (без субъектов малого предпринимательства и организаций со средней численностью работников до 15 человек, не являющихся субъектами малого предпринимательства) в январе-августе 2011 года характеризуется следующими данными:

	Январь-август 2011		Август 2011 в % к	
	тонн	в % к январю-августу 2010	июлю 2011	августу 2010
Услуги по оптовой торговле мясом, включая мясо птицы и дичи	3107,0	161,4	100,2	в 2,0 р.
Изделия колбасные	1765,9	177,6	91,7	179,2
Рыба и продукты рыбные переработанные (без рыбных консервов)	2124,0	132,5	108,9	130,1
Услуги по оптовой торговле одеждой, кроме нательного белья, тыс. рублей	31582,8	в 35,8 р.	84,9	в 64,4 р.
Бензины автомобильные с октановым числом не более 80	1076,8	92,4	145,4	94,9
Бензины автомобильные с октановым числом более 80, но менее 95	424,5	85,7	91,5	76,1
Топливо дизельное	6825,7	105,4	109,9	145,8

Запасы отдельных видов продукции (товаров) в организациях оптовой торговли (без субъектов малого предпринимательства и организаций со средней численностью работников до 15 человек, не являющихся субъектами малого предпринимательства) приведены ниже:

(на конец месяца)

	Август 2011	
	тонн	в % к июлю 2011
Услуги по оптовой торговле мясом, включая мясо птицы и дичи	136,0	115,3
Изделия колбасные	43,0	91,5
Рыба и продукты рыбные переработанные (без рыбных консервов)	204,0	94,9
Услуги по оптовой торговле одеждой, кроме нательного белья, тыс. рублей	9812,9	79,0
Бензины автомобильные с октановым числом не более 80	472,0	65,9
Бензины автомобильные с октановым числом более 80, но менее 95	1633,6	50,0
Топливо дизельное	6790,0	112,8

### ***Продажа алкогольной продукции***

Продажа алкогольной продукции и пива организациями оптовой торговли (без микропредприятий)<sup>1)</sup>:

	Январь-август 2011		Август 2011	
	тыс. дкл	в % к январю-августу 2010	июлю 2011	августу 2010
Водка и ликероводочные изделия	296,7	80,7	101,3	94,9
Вина виноградные	265,7	94,4	95,1	122,8
Вина плодовые	24,1	173,0	96,3	64,8
Вина шампанские и игристые	34,3	75,2	97,0	83,4
Коньяки	14,3	97,4	108,3	111,1
Пиво	21,0	в 4,9 р.	145,8	в 5,9 р.

Запасы угля и топочного мазута в организациях области по состоянию на 1 сентября 2011 года характеризуются следующими данными:

<sup>1)</sup> По организациям, имеющим лицензию на закупку, хранение и поставки алкогольной и спиртосодержащей пищевой продукции.

	Уголь			Топочный мазут		
	тонн	в % к		тонн	в % к	
		1 августа 2011	1 сентября 2010		1 августа 2011	1 сентября 2010
Общие запасы топлива	31451	118,7	95,7	17066	103,6	101,1
в том числе:						
в оптовых организациях	-	-	-	-	-	-
у потребителей	31451	121,0	95,7	17066	103,6	101,1
в том числе по потребителям с основным видом деятельности:						
обрабатывающие производства	3337	119,3	86,6	1426	100,0	96,6
производство и распределение электроэнергии, газа и воды	10657	140,5	120,5	14059	103,2	97,3
транспорт и связь	1478	135,2	61,4	533	129,1	161,0
строительство	600	в 4,7р.	105,8	-	-	-
прочие потребители	15379	106,9	89,4	1048	106,7	171,2
из строки «у потребителей – всего» жилищно-коммунальное хозяйство	2614	181,3	142,8	1980	100,0	104,2

В объеме запасов угля и топочного мазута, сосредоточенных у потребителей на 1 сентября 2011 года, доля жилищно-коммунального хозяйства составила соответственно 8,3 и 11,6 процента.

## **ВНЕШНЕЭКОНОМИЧЕСКИЕ СВЯЗИ**

### **Экспорт и импорт товаров**

Вывоз товаров в Республику Беларусь в январе-июле 2011 года осуществляли 47 организаций. Объем вывоза составил 151,8 млн. долларов США.

Вывоз товаров в Казахстан в январе-июле 2011 года осуществляли 19 организаций. Объем вывоза составил 6,3 млн. долларов США.

## **ИНВЕСТИЦИИ**

**Инвестиции в основной капитал.** В январе – августе 2011 года крупными организациями использовано 3920,8 млн. рублей инвестиций в основной капитал, или 94,8 процента к уровню соответствующего периода 2010 года.

**ЦЕНЫ**

Индексы цен и тарифов:

(на конец периода, в процентах)

	К предыдущему месяцу			Август 2011 к декабрю 2010	<i>Справочно</i> август 2010 к декабрю 2009
	июнь 2011	июль 2011	август 2011		
Индекс потребительских цен	100,3	99,9	99,7	104,5	104,6
Индекс цен производителей промышленных товаров	101,1	100,3	98,2	104,4	106,1
Индекс цен производителей сельскохозяйственной продукции	95,9	97,5	99,3	100,5	103,3
Сводный индекс цен строительной продукции	100,6	100,5	101,7	106,3	108,7
Индекс тарифов на грузовые перевозки	100,0	100,0	100,1	104,1	99,7
Индекс тарифов на услуги связи для юридических лиц	100,0	100,0	100,0	102,5	97,6

***ПОТРЕБИТЕЛЬСКИЕ ЦЕНЫ***

Индексы потребительских цен и тарифов на товары и услуги:

(на конец периода, в процентах)

	К предыдущему месяцу		Август 2011 к декабрю 2010	<i>Справочно</i> август 2010 к декабрю 2009
	июль 2011	август 2011		
Индекс потребительских цен	99,9	99,7	104,5	104,6
в том числе на:				
продовольственные товары	99,1	98,6	101,7	105,1
непродовольственные товары	100,4	100,6	105,0	102,7
услуги	100,3	100,1	108,6	106,5

**Базовый индекс потребительских цен (БИПЦ)**, исключая краткосрочные неравномерные изменения цен под влиянием отдельных факторов, которые носят административный, событийный, а также сезонный характер, в августе 2011 года составил 100,4 процента.

**Стоимость фиксированного набора потребительских товаров и услуг** для межрегиональных сопоставлений покупательной способности населения в августе 2011 года составила по области 8375,63 рубля в расчете на месяц и уменьшилась по сравнению с предыдущим месяцем на 1 процент.

**Индексы цен на отдельные группы и виды продовольственных товаров:**  
(на конец периода, в процентах)

	К предыдущему месяцу		Август 2011 к декабрю 2010	Справочно август 2010 к декабрю 2009
	июль 2011	август 2011		
Продовольственные товары без алкогольных напитков	99,1	98,5	101,5	104,5
Мясо и птица	100,9	100,3	103,0	103,3
Рыба и морепродукты	100,8	99,5	110,4	99,8
Масло сливочное	100,4	100,2	105,1	107,1
Масло подсолнечное	100,4	99,5	105,1	101,5
Молоко и молочная продукция	100,0	99,99	100,7	106,0
Сыр	99,7	98,9	98,2	105,3
Яйца куриные	103,2	116,3	85,2	83,0
Сахар	102,8	96,0	93,2	103,7
Кондитерские изделия	100,3	100,1	105,7	103,6
Мука	100,2	100,0	100,8	102,7
Хлеб и хлебобулочные изделия	100,3	100,5	107,2	103,3
Крупа и бобовые	98,8	97,2	115,6	122,7
рис шлифованный	100,0	101,3	102,0	95,9
крупа манная	97,5	100,1	100,6	105,6
пшено	99,7	99,4	141,2	109,3
горох и фасоль	98,2	100,5	105,3	103,4
крупа гречневая-ядрица	97,3	93,6	130,5	184,9
крупы овсяная и перловая	99,1	97,9	107,0	99,97
Макаронные изделия	97,7	101,6	105,3	102,2
Соль поваренная пищевая	100,7	99,4	101,8	97,0
Флодоовощная продукция, включая картофель	89,4	83,7	80,7	116,0
картофель	88,5	66,7	71,0	104,1
овощи	77,7	77,9	70,2	140,5
фрукты и цитрусовые	97,0	96,9	91,1	107,3
Алкогольные напитки	99,8	100,5	104,7	108,1



**Стоимость минимального набора продуктов питания**, входящих в потребительскую корзину мужчины трудоспособного возраста, рассчитанная на основе единых объемов потребления, установленных в целом по России (по Методологическим рекомендациям, утвержденным Постановлением Правительства РФ от 17.02.99г. N192) для межрегионального сопоставления уровня потребительских цен, в августе 2011 года по области составила 2669,14 рубля в расчете на месяц и уменьшилась по сравнению с предыдущим месяцем на 5,6 процента.

**Индексы цен на отдельные группы непродовольственных товаров:**

(на конец периода, в процентах)

	К предыдущему месяцу		Август 2011 к декабрю 2010	Справочно август 2010 к декабрю 2009
	июль 2011	август 2011		
Ткани	101,9	100,6	111,3	103,1
Одежда и белье	100,6	100,3	105,7	103,2
Трикотажные изделия	100,8	100,6	105,6	102,2
Обувь	100,2	100,7	104,6	103,2
Табачные изделия	101,1	101,8	117,4	116,7
Парфюмерно-косметические товары	101,1	99,98	106,1	102,7
Часы	101,5	100,5	108,3	103,1
Ковры и ковровые изделия	100,3	101,3	107,9	103,9
Бумажно-беловые товары	100,3	100,3	106,3	101,9
Игрушки	101,3	100,03	107,0	104,2
Нефтепродукты	99,6	102,2	110,8	104,0
Строительные материалы	101,6	101,2	109,1	102,6
Электротовары и другие бытовые приборы	100,2	100,4	103,8	101,8
Товары для физической культуры, спорта и туризма	100,0	98,8	101,6	102,9
Медицинские товары	100,3	100,2	103,9	99,8
Медикаменты	100,5	100,3	104,5	99,1
Перевязочные материалы	104,2	100,8	122,4	102,8
Ювелирные изделия	106,0	103,0	117,3	111,9

**Индексы цен и тарифов на отдельные группы и виды услуг:**

(на конец периода, в процентах)

	К предыдущему месяцу		Август 2011 к декабрю 2010	Справочно август 2010 к декабрю 2009
	июль 2011	август 2011		
Бытовые услуги	100,0	100,1	103,6	106,8

	К предыдущему месяцу		Август 2011 к декабрю 2010	<i>Справочно</i> август 2010 к декабрю 2009
	июль 2011	август 2011		
Услуги пассажирского транспорта	104,1	100,0	121,9	107,1
Услуги связи	99,3	100,1	99,4	96,5
Жилищно-коммунальные услуги	100,1	100,0	111,5	109,5
<i>Жилищные услуги</i>	<i>100,2</i>	<i>100,0</i>	<i>108,4</i>	<i>101,2</i>
содержание и ремонт жилья в государственном и муниципальном жилищных фондах	100,0	100,0	107,1	100,7
наём жилых помещений в государственном и муниципальном жилищных фондах	100,0	100,0	194,1	100,0
содержание и ремонт жилья для граждан собственников жилья в результате приватизации	100,0	100,0	106,9	100,7
услуги по организации и выполнению работ по эксплуатации домов ЖК, ЖСК, ТСЖ	100,0	100,0	109,9	100,04
вывоз мусора	100,0	100,0	110,3	101,9
<i>Услуги гостиниц и прочих мест проживания</i>	<i>100,0</i>	<i>100,0</i>	<i>106,6</i>	<i>102,3</i>
проживание в гостинице	100,0	100,0	106,8	104,3
проживание в студенческом общежитии	100,0	100,0	100,3	100,0
<i>Коммунальные услуги</i>	<i>100,0</i>	<i>100,0</i>	<i>112,7</i>	<i>113,7</i>
водоснабжение и водоотведение	100,0	100,0	116,8	110,5
отопление	100,0	100,0	113,6	116,7
водоснабжение горячее	100,0	100,0	114,1	118,4
газоснабжение	100,0	100,0	110,0	111,8
электроснабжение	100,0	100,0	110,0	110,2
Услуги дошкольного воспитания	100,0	100,0	100,0	121,1
Услуги образования	100,1	100,8	103,2	104,9
Услуги организаций культуры	100,0	100,0	112,7	103,8
Услуги зарубежного туризма	97,2	101,9	114,7	115,8
Экскурсионные услуги	100,0	100,0	111,2	98,1

	К предыдущему месяцу		Август 2011 к декабрю 2010	Справочно август 2010 к декабрю 2009
	июль 2011	август 2011		
Услуги страхования	102,7	101,6	99,4	98,2
Санаторно-оздоровительные услуги	100,0	100,0	111,2	103,8
Медицинские услуги	100,0	100,0	107,5	103,3
Услуги правового характера	102,8	102,5	112,6	111,9

### **ЦЕНЫ ПРОИЗВОДИТЕЛЕЙ**

*Индекс цен производителей промышленных товаров в августе 2011 года составил 98,2 процента*, в том числе: в обрабатывающих производствах – 100,6, в добыче полезных ископаемых – 100, в производстве и распределении электроэнергии, газа и воды – 88,8 процента.

Индексы цен производителей по отдельным видам экономической деятельности:

(на конец периода, в процентах)

	К предыдущему месяцу		Август 2011 к декабрю 2010	Справочно август 2010 к декабрю 2009
	июль 2011	август 2011		
<b>Добыча полезных ископаемых</b>	<b>100,1</b>	<b>100,0</b>	<b>106,0</b>	<b>101,1</b>
<b>Обрабатывающие производства</b>	<b>100,6</b>	<b>100,6</b>	<b>105,5</b>	<b>104,8</b>
в том числе:				
производство пищевых продуктов, включая напитки, и табака	100,9	101,0	105,6	103,4
текстильное и швейное производство	100,0	100,0	105,9	100,1
производство кожи, изделий из кожи и производство обуви	100,0	100,0	104,5	105,6
обработка древесины и производство изделий из дерева	101,0	101,3	111,9	102,6
целлюлозно-бумажное производство; издательская и полиграфическая деятельность	100,0	100,01	101,4	102,6
производство прочих неметаллических минеральных продуктов	102,2	100,4	107,2	104,0
металлургическое производство и производство готовых металлических изделий	100,0	100,0	109,2	107,7
производство машин и оборудования	100,0	100,1	103,9	106,8

	К предыдущему месяцу		Август 2011 к декабрю 2010	Справочно август 2010 к декабрю 2009
	июль 2011	август 2011		
производство электрооборудования, электронного и оптического оборудования	100,2	100,4	103,3	106,6
<b>Производство и распределение электроэнергии, газа и воды</b>	<b>99,1</b>	<b>88,8</b>	<b>99,9</b>	<b>114,6</b>

*Индекс цен на приобретенные промышленными организациями основные виды топливно-энергетических ресурсов за июль 2011 года составил 96,3 процента.*

*Индекс цен производителей сельскохозяйственной продукции, реализованной сельскохозяйственными организациями, в августе 2011 года составил 99,3 процента, в том числе на продукцию растениеводства – 87,7, на продукцию животноводства – 100,4 процента.*

Индексы цен производителей отдельных групп и видов сельскохозяйственной продукции:

(на конец периода, в процентах)

	К предыдущему месяцу		Август 2011 к декабрю 2010	Справочно август 2010 к декабрю 2009
	июль 2011	август 2011		
<b>Растениеводство</b>	<b>72,2</b>	<b>87,7</b>	<b>59,7</b>	<b>93,7</b>
Зерновые культуры	100,04	99,5	111,8	115,4
Картофель	93,4	92,1	104,1	102,5
Овощи свежие	57,1	79,5	38,1	80,8
<b>Животноводство</b>	<b>100,9</b>	<b>100,4</b>	<b>106,6</b>	<b>104,0</b>
Скот крупный рогатый, свиньи и птица сельскохозяйственная (учтенные в живом весе)	102,9	101,2	113,7	98,1
Молоко сырое крупного рогатого скота	99,1	98,8	100,1	109,4
Яйца куриные	89,6	129,2	85,6	91,5

*Сводный индекс цен строительной продукции в августе 2011 года составил 101,7 процента, в том числе производителей в строительстве (строительно-монтажные работы) – 103,3 процента.*

Индексы цен строительной продукции:

(на конец периода, в процентах)

	К предыдущему месяцу		Август 2011 к декабрю 2010	<i>Справочно</i> август 2010 к декабрю 2009
	июль 2011	август 2011		
<b>Сводный индекс цен строительной продукции</b>	<b>100,5</b>	<b>101,7</b>	<b>106,3</b>	<b>108,7</b>
в том числе:				
индекс цен производителей в строительстве (строительно-монтажные работы)	100,7	103,3	111,8	113,7
индекс цен на машины и оборудование, используемые в строительстве	100,3	100,2	101,2	104,6
индекс цен на прочие капитальные работы и затраты	100,5	100,3	106,5	104,2

Индексы цен приобретения строительными организациями основных видов строительных материалов:

(на конец периода, в процентах)

	К предыдущему месяцу		Август 2011 к декабрю 2010	<i>Справочно</i> август 2010 к декабрю 2009
	июль 2011	август 2011		
Бетон, готовый для заливки (товарный бетон)	100,0	100,0	100,4	99,2
Растворы строительные	100,0	100,0	100,0	97,5
Кирпич керамический неогнеупорный строительный	100,0	100,0	100,3	97,5
Кирпич силикатный	98,7	100,0	102,9	104,4
Щебень	103,6	102,6	103,4	86,8
Пески природные прочие	101,3	145,3	153,1	95,7
Арматура периодического профиля класса А III	103,3	103,5	106,8	124,7
Плитки керамические глазурованные для внутренней облицовки стен	100,0	100,0	123,1	100,5
Линолеум	100,0	100,0	102,6	95,1
Цемент	103,8	102,6	126,3	96,7
Асфальтобетонная смесь	111,0	105,4	118,7	98,9
Битумы	111,1	101,3	123,8	102,5

	К предыдущему месяцу		Август 2011 к декабрю 2010	<i>Справочно</i> август 2010 к декабрю 2009
	июль 2011	август 2011		
Кабели	99,8	101,7	99,6	116,6
Провода	104,2	95,3	98,6	132,8

**Индекс тарифов на грузовые перевозки автомобильным транспортом в августе 2011 года составил 100,1 процента.**

Индексы тарифов на грузовые перевозки автомобильным транспортом по видам сообщения:

(на конец периода, в процентах)

	К предыдущему месяцу		Август 2011 к декабрю 2010	<i>Справочно</i> август 2010 к декабрю 2009
	июль 2011	август 2011		
<b>Автомобильный транспорт</b>	<b>100,0</b>	<b>100,1</b>	<b>104,1</b>	<b>99,7</b>
в том числе по видам сообщения:				
международное	100,0	100,3	101,6	98,6
междугородное	100,0	100,0	104,5	100,0
внутригородское и пригородное	100,0	100,0	109,1	100,0

**Индекс тарифов на услуги связи для юридических лиц в августе 2011 года составил 100 процентов.**

Индексы тарифов на услуги связи для юридических лиц:

(на конец периода, в процентах)

	К предыдущему месяцу		Август 2011 к декабрю 2010	<i>Справочно</i> август 2010 к декабрю 2009
	июль 2011	август 2011		
<b>Услуги связи для юридических лиц</b>	<b>100,0</b>	<b>100,0</b>	<b>102,5</b>	<b>97,6</b>
в том числе:				
услуги национальной почты	100,0	100,0	104,0	121,1
услуги местной телефонной связи	100,0	100,0	106,3	108,7
услуги междугородной телефонной связи	100,0	100,0	100,0	100,0

	К предыдущему месяцу		Август 2011 к декабрю 2010	Справочно
	июль 2011	август 2011		август 2010 к декабрю 2009
услуги документальной электросвязи	100,0	100,0	101,3	113,0
услуги проводного радиовещания	100,0	100,0	100,0	100,0
услуги подвижной связи	100,0	100,0	100,0	83,0

## ФИНАНСЫ ОРГАНИЗАЦИЙ

(без субъектов малого предпринимательства, банков, страховых организаций и бюджетных учреждений и организаций железнодорожного транспорта)

### Финансовые результаты деятельности организаций

В январе-июле 2011 года, по оперативным данным, сальдированный финансовый результат (прибыль минус убыток) организаций в действующих ценах составил +348,3 млн. рублей (175 организаций получили прибыль в размере 1877,8 млн. рублей и 109 организаций имели убыток на сумму 1529,5 млн. рублей).

Сальдированный финансовый результат по видам экономической деятельности приведен в таблице:

	Сальдо прибылей (+) и убытков (-)		Прибыль		Убыток	
	тыс. рублей	в % к январю- июлю 2010 <sup>1)</sup>	тыс. рублей	в % к январю- июлю 2010 <sup>1)</sup>	тыс. рублей	в % к январю- июлю 2010 <sup>1)</sup>
<b>Всего</b>	<b>+348327</b>	<b>43,9</b>	<b>1877809</b>	<b>113,5</b>	<b>1529482</b>	<b>177,5</b>
из него по видам экономической деятельности:						
Сельское хозяйство, охота и лесное хозяйство	+125076	158,7	166619	144,4	41543	113,6
Добыча полезных ископаемых <sup>2)</sup>	+1039	29,9	...	81,4	...	97,2
Обрабатывающие производства	+185983	80,0	1014624	153,8	828641	193,8
из них:						
производство пищевых продуктов, включая напитки, и табака	-486842	-	236899	93,9	723741	в 2,4 р.

	Сальдо прибылей (+) и убытков (-)		Прибыль		Убыток	
	тыс. рублей	в % к январю- июлю 2010 <sup>1)</sup>	тыс. рублей	в % к январю- июлю 2010 <sup>1)</sup>	тыс. рублей	в % к январю- июлю 2010 <sup>1)</sup>
текстильное и швейное производство <sup>2)</sup>	+74931	в 28,4 р.	...	130,3	...	43,6
обработка древесины и производство изделий из дерева <sup>2)</sup>	-3335	-	...	в 3,7 р.	...	в 3,1 р.
целлюлозно-бумажное производство, издательская и полиграфическая деятельность	-7007	-	513	108,2	7520	в 2 р.
производство прочих неметаллических минеральных продуктов	+95503	в 2,3 р.	120923	в 2 р.	25420	140,5
металлургическое производство и производство готовых металлических изделий <sup>2)</sup>	+11578	54,2	...	59,4	...	144,0
производство электрооборудования, электронного и оптического оборудования <sup>2)</sup>	+181737	170,2	...	172,0	...	198,1
производство машин и оборудования (без производства оружия и боеприпасов) <sup>2)</sup>	+147431	в 2,8 р.	...	в 2,6 р.	...	158,2
Производство и распределение электроэнергии, газа и воды	-231062	-	76394	67,0	307456	в 3,4 р.
Строительство	-45311	-	49336	42,2	94647	в 3,8 р.



	Сальдо прибылей (+) и убытков (-)		Прибыль		Убыток	
	тыс. рублей	в % к январю- июлю 2010 <sup>1)</sup>	тыс. рублей	в % к январю- июлю 2010 <sup>1)</sup>	тыс. рублей	в % к январю- июлю 2010 <sup>1)</sup>
Оптовая и розничная торговля; ремонт автотранспортных средств, мотоциклов, бытовых изделий и предметов личного пользования	+395717	83,1	438942	91,7	43225	в 18,5 р.
из них:						
торговля автотранспортными средствами и мотоциклами, их техническое обслуживание и ремонт <sup>2)</sup>	+167271	92,6	...	92,9	...	в 3,2 р.
оптовая торговля, включая торговлю через агентов, кроме торговли автотранспортными средствами и мотоциклами <sup>2)</sup>	+120989	78,2	...	100,7	...	в 60,1 р.
розничная торговля, кроме торговли автотранспортными средствами и мотоциклами; ремонт бытовых изделий и предметов личного пользования	+107457	76,2	114390	80,3	6933	в 4,6 р.
Гостиницы и рестораны	-1434	-	6063	63,4	7497	41,5
Транспорт и связь	-85391	-	98819	74,9	184210	77,9
Операции с недвижимым имуществом, аренда и предоставление услуг	+8370	в 8,1 р.	9234	178,6	864	20,9
Образование	+646	52,3	646	52,3	-	-

	Сальдо прибылей (+) и убытков (-)		Прибыль		Убыток	
	тыс. рублей	в % к январю- июлю 2010 <sup>1)</sup>	тыс. рублей	в % к январю- июлю 2010 <sup>1)</sup>	тыс. рублей	в % к январю- июлю 2010 <sup>1)</sup>
Здравоохранение и предоставление социальных услуг <sup>2)</sup>	-3139	-	...	47,3	...	88,6
Предоставление прочих коммунальных, социальных и персональных услуг <sup>2)</sup>	-2167	-	...	в 3,5 р.	...	142,4

<sup>1)</sup> Темпы изменения сальдированного финансового результата отчетного периода по сравнению с соответствующим периодом предыдущего года рассчитаны по сопоставимому кругу организаций; с учетом корректировки данных соответствующего периода предыдущего года, исходя из изменений учетной политики, законодательных актов и др. в соответствии с методологией бухгалтерского учета.

Прочерк означает, что в одном или обоих сопоставляемых периодах был получен отрицательный сальдированный финансовый результат.

<sup>2)</sup> Знак (...) означает, что данные не публикуются в целях обеспечения конфиденциальности первичных статистических данных, полученных от организаций, в соответствии с Федеральным законом от 29.11.2007 № 282-ФЗ «Об официальном статистическом учете и системе государственной статистики в Российской Федерации» (ст.4 п.5; ст.9 п.1).

Доля организаций, получивших прибыль (убыток), представлена в таблице:  
(в % к общему количеству организаций)

	Январь-июль 2011		Справочно январь-июль 2010	
	доля прибыль- ных орга- низаций	доля убыточных организа- ций	доля прибыль- ных орга- низаций	доля убыточных организа- ций
	<b>Всего</b>	<b>61,6</b>	<b>38,4</b>	<b>68,0</b>
из него по видам экономической деятельности:				
Сельское хозяйство, охота и лесное хозяйство	75,7	24,3	78,4	21,6
Добыча полезных ископаемых	60,0	40,0	40,0	60,0
Обрабатывающие производства	63,2	36,8	65,5	34,5
из них:				

	Январь-июль 2011		<i>Справочно</i> январь-июль 2010	
	доля прибыль- ных орга- низаций	доля убыточных организа- ций	доля прибыль- ных орга- низаций	доля убыточных организа- ций
	производство пищевых продуктов, включая напит- ки, и табака	50,0	50,0	60,0
текстильное и швейное про- изводство	16,7	83,3	50,0	50,0
обработка древесины и про- изводство изделий из дерева	40,0	60,0	40,0	60,0
целлюлозно-бумажное про- изводство, издательская и полиграфическая деятель- ность	37,5	62,5	37,5	62,5
производство прочих неме- таллических минеральных продуктов	57,1	42,9	71,4	28,6
металлургическое производ- ство и производство готовых металлических изделий	75,0	25,0	50,0	50,0
производство электрообору- дования, электронного и оп- тического оборудования	88,9	11,1	88,9	11,1
производство машин и обо- рудования (без производства оружия и боеприпасов)	83,3	16,7	75,0	25,0
Производство и распределе- ние электроэнергии, газа и воды	30,8	69,2	38,5	61,5
Строительство	40,0	60,0	53,3	46,7
Оптовая и розничная торгов- ля; ремонт автотранспортных средств, мотоциклов, быто- вых изделий и предметов личного пользования	80,7	19,3	86,0	14,0
из них:				
торговля автотранспортны- ми средствами и мотоцик- лами, их техническое об- служивание и ремонт	75,0	25,0	75,0	25,0
оптовая торговля, включая торговлю через агентов, кроме торговли автотранс- портными средствами и мо- тоциклами	91,7	8,3	91,7	8,3

	Январь-июль 2011		Справочно	
			январь-июль 2010	
	доля прибыль- ных орга- низаций	доля убыточных организа- ций	доля прибыль- ных орга- низаций	доля убыточных организа- ций
розничная торговля, кроме торговли автотранспортными средствами и мотоциклами; ремонт бытовых изделий и предметов личного пользования	78,0	22,0	85,4	14,6
Гостиницы и рестораны	57,1	42,9	71,4	28,6
Транспорт и связь	48,0	52,0	64,0	36,0
Операции с недвижимым имуществом, аренда и предоставление услуг	63,6	36,4	72,7	27,3
Образование	100,0	-	100,0	-
Здравоохранение и предоставление социальных услуг	33,3	66,7	33,3	66,7
Предоставление прочих коммунальных, социальных и персональных услуг	25,0	75,0	62,5	37,5

### **Состояние платежей и расчетов в организациях**

Суммарная задолженность по обязательствам организаций составила на конец июля 2011 года 37547,4 млн. рублей, из нее просроченная – 2281,3 млн. рублей, или 6,1 процента от общей суммы задолженности (на конец июля 2010 года – 3,5%).

Кредиторская задолженность составила 19651,6 млн. рублей, из нее просроченная – 1148,4 млн. рублей, или 5,8 процента от общей суммы кредиторской задолженности (на конец июля 2010 года – 6,4%).

Просроченная кредиторская задолженность по видам экономической деятельности на конец июля 2011 года приведена в таблице:

(млн. рублей)

	Количество организаций, имеющих просроченную кредиторскую задолженность, единиц	Просроченная кредиторская задолженность	из нее:		
			поставщикам	в бюджеты всех уровней	по платежам в государственные внебюджетные фонды
<b>Всего</b>	<b>73</b>	<b>1148,4</b>	<b>955,3</b>	<b>113,0</b>	<b>45,8</b>

	Количество организаций, имеющих просроченную кредиторскую задолженность, единиц	Просроченная кредиторская задолженность	из нее:		
			поставщикам	в бюджеты всех уровней	по платежам в государственные внебюджетные фонды
из него по видам экономической деятельности:					
Сельское хозяйство, охота и лесное хозяйство	14	134,9	104,5	25,1	4,2
Обрабатывающие производства	28	690,5	563,5	70,7	34,2
из них:					
производство пищевых продуктов, включая напитки, и табака	5	47,0	36,0	-	-
производство прочих неметаллических минеральных продуктов <sup>1)</sup>	3	38,0	23,3	...	...
производство машин и оборудования (без производства оружия и боеприпасов) <sup>1)</sup>	7	130,1	111,2	3,9	...
производство электрооборудования, электронного и оптического оборудования	7	352,6	352,6	-	-
Производство и распределение электроэнергии, газа и воды	16	216,9	189,8	15,7	5,8
Строительство <sup>1)</sup>	3	6,5	4,3	...	...
Оптовая и розничная торговля; ремонт автотранспортных средств, мотоциклов, бытовых изделий и предметов личного пользования	4	25,1	19,5	-	-
Транспорт и связь <sup>1)</sup>	4	2,3	1,8	...	...

<sup>1)</sup> Знак (...) означает, что данные не публикуются в целях обеспечения конфиденциальности первичных статистических данных, полученных от организаций, в соответствии с Федеральным законом от 29.11.2007 № 282-ФЗ «Об официальном статистическом учете и системе государственной статистики в Российской Федерации» (ст.4 п.5; ст.9 п.1).

Дебиторская задолженность составила на конец июля 2011 года 16777,2 млн. рублей, из нее просроченная – 717,6 млн. рублей или 4,3 процента общей суммы дебиторской задолженности (на конец июля 2010 года – 4,9%).

Просроченная дебиторская задолженность по видам экономической деятельности на конец июля 2011 года приведена в таблице:

(млн. рублей)

	Количество организаций, имеющих просроченную дебиторскую задолженность, единиц	Просроченная дебиторская задолженность	из нее: покупателей
<b>Всего</b>	<b>90</b>	<b>717,6</b>	<b>595,8</b>
из него по видам экономической деятельности:			
Сельское хозяйство, охота и лесное хозяйство	13	70,2	52,7
Добыча полезных ископаемых	3	10,5	10,5
Обрабатывающие производства	29	264,6	195,2
из них:			
производство пищевых продуктов, включая напитки, и табака	7	65,8	30,8
производство прочих неметаллических минеральных продуктов	4	11,1	11,1
производство машин и оборудования (без производства оружия и боеприпасов)	6	114,7	80,7
производство электрооборудования, электронного и оптического оборудования	6	62,5	62,2
Производство и распределение электроэнергии, газа и воды	22	309,8	296,8
Строительство	3	6,8	6,8
Оптовая и розничная торговля; ремонт автотранспортных средств, мотоциклов, бытовых изделий и предметов личного пользования	11	28,8	19,6
из них:			
розничная торговля, кроме торговли автотранспортными средствами и мотоциклами, ремонт бытовых изделий и предметов личного пользования	8	10,9	2,4
Транспорт и связь	5	23,3	10,8

Превышение кредиторской задолженности над дебиторской на конец июля 2011 года характеризуется следующими данными:

(млн. рублей)

	Кредиторская задолженность	Дебиторская задолженность	Превышение кредиторской задолженности над дебиторской	
			всего	в % к дебиторской задолженности
<b>Всего</b>	<b>19651,6</b>	<b>16777,2</b>	<b>2874,4</b>	<b>17,1</b>
из него по видам экономической деятельности:				
Сельское хозяйство, охота и лесное хозяйство	971,1	1507,4	-536,3	-
Добыча полезных ископаемых	162,6	48,4	114,2	в 2,4 р.
Обрабатывающие производства	12070,8	9726,6	2344,3	24,1
из них:				
производство пищевых продуктов, включая напитки, и табака	4290,7	3275,4	1015,3	31,0
текстильное и швейное производство	430,6	859,9	-429,3	-
обработка древесины и производство изделий из дерева	134,5	102,2	32,3	31,6
целлюлозно-бумажное производство, издательская и полиграфическая деятельность	46,2	22,8	23,4	102,6
производство прочих неметаллических минеральных продуктов	963,7	1846,5	-882,8	-
металлургическое производство и производство готовых металлических изделий	170,6	70,1	100,5	143,4
производство машин и оборудования (без производства оружия и боеприпасов)	1528,0	962,8	565,2	58,7
производство электрооборудования, электронного и оптического оборудования	3830,9	2161,3	1669,6	77,3

	Кредитор- ская задол- женность	Дебиторская задолжен- ность	Превышение кредитор- ской задолженности над дебиторской	
			всего	в % к деби- торской за- долженно- сти
Производство и распреде- ление электроэнергии, газа и воды	1239,1	1243,8	-4,7	-
Строительство	1071,9	505,7	566,2	111,9
Оптовая и розничная тор- говля; ремонт автотранс- портных средств, мотоцик- лов, бытовых изделий и предметов личного пользо- вания	2824,9	2753,5	71,4	2,6
из них:				
торговля автотранспорт- ными средствами и мото- циклами, их техническое обслуживание и ремонт	1070,7	319,0	751,7	в 2,4 р.
оптовая торговля, включая торговлю через агентов, кроме торговли автотранс- портными средствами и мотоциклами	1344,6	2208,6	-864,0	-
розничная торговля, кроме торговли автотранспорт- ными средствами и мото- циклами; ремонт бытовых изделий и предметов лич- ного пользования	409,7	225,8	183,9	81,4
Гостиницы и рестораны	166,9	52,8	114,1	в 2,2 р.
Транспорт и связь	821,3	849,8	-28,5	
Операции с недвижимым имуществом, аренда и предоставление услуг	272,7	61,7	211,0	в 3,4 р.
Образование	7,7	3,6	4,1	113,9
Здравоохранение и предо- ставление социальных услуг	24,2	20,1	4,1	20,4
Предоставление прочих коммунальных, социальных и персональных услуг	18,3	3,8	14,5	в 3,8 р.



## СОЦИАЛЬНАЯ СФЕРА

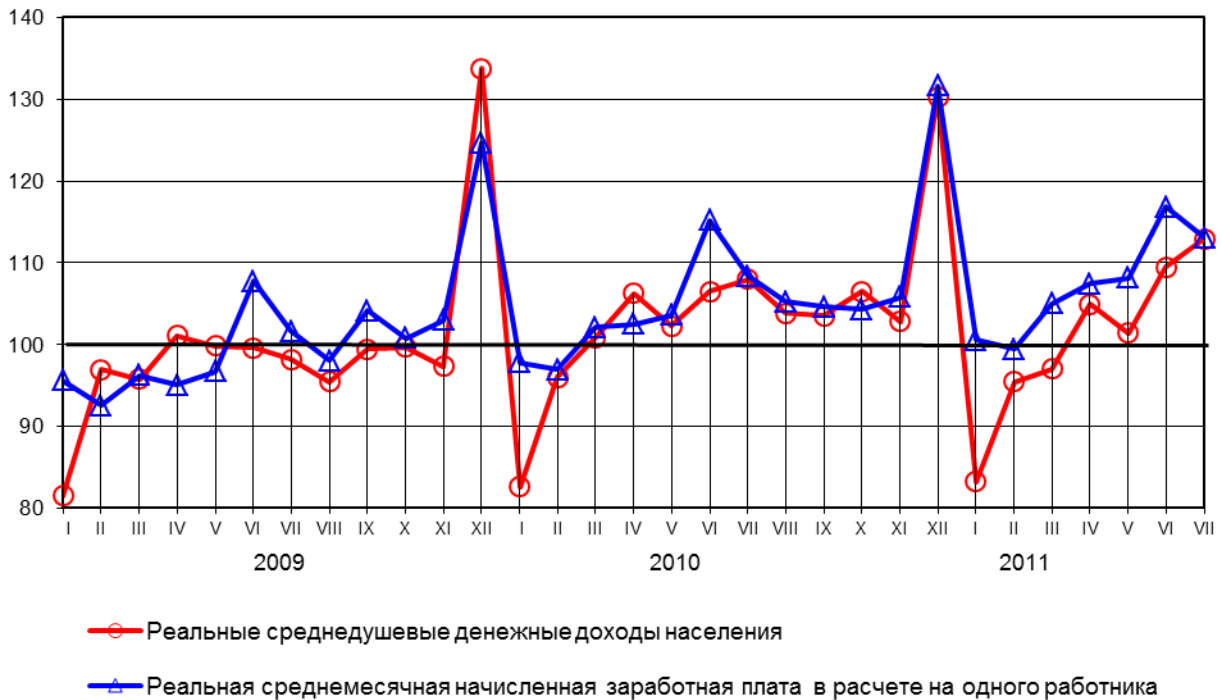
### УРОВЕНЬ ЖИЗНИ НАСЕЛЕНИЯ

Основные показатели, характеризующие уровень жизни населения<sup>1)</sup>:

	Июль 2011	В % к		Справочно июль 2010 в % к	
		июлю 2010	июню 2011	июлю 2009	июню 2010
Денежные доходы (в среднем на душу населения), рублей <sup>2)</sup>	14732	114,1	103,0	116,3	101,5
Реальные располагаемые денежные доходы	х	104,1	102,9	108,1	101,6
Среднемесячная начис- ленная заработная плата одного работника:					
номинальная, рублей	16236	110,4	96,5	111,7	94,3
реальная	х	101,1	96,6	105,6	94,3

<sup>2)</sup> Данные рассчитаны с учетом предварительных итогов ВПН-2010 года.

**Динамика основных показателей реальных доходов населения**  
(в процентах к среднемесячному значению 2008 года)



<sup>1)</sup> Предварительные данные.

**ДЕНЕЖНЫЕ ДОХОДЫ***Динамика реальных располагаемых денежных доходов<sup>1)</sup>:*

	В % к	
	соответствующему периоду предыдущего года	предыдущему периоду
<b>2011 год</b>		
Январь	99,9	65,1
Февраль	102,4	115,8
Март	97,1	99,8
<b>I квартал</b>	<b>99,7</b>	<b>81,8</b>
Апрель	98,1	108,7
Май	98,6	95,9
Июнь	102,8	108,2
<b>II квартал</b>	<b>99,8</b>	<b>113,6</b>
<b>I полугодие</b>	<b>99,8</b>	<b>-</b>
Июль	104,1	102,9

**Средняя номинальная заработная плата и ее дифференциация**

Изменение номинальной и реальной среднемесячной заработной платы характеризуется следующими данными:

	Среднемесячная номинальная начисленная заработная плата, рублей	В % к		Реальная заработная плата в % к	
		соответствующему периоду предыдущего года	предыдущему месяцу	соответствующему месяцу предыдущего года	предыдущему месяцу
<b>2011 год</b>					
Январь	14109	111,3	77,9	101,6	76,1
Февраль	14039	106,4	97,7	97,3	97,1
Март	14951	108,4	106,5	99,0	105,7
<b>I квартал</b>	<b>14452</b>	<b>109,3</b>		<b>99,9</b>	
Апрель	15366	110,3	101,6	100,5	101,1
Май	15488	109,7	100,8	99,9	100,5
Июнь	16789	107,1	108,4	97,9	108,1
<b>I полугодие</b>	<b>15190</b>	<b>109,3</b>		<b>99,8</b>	
Июль	16236	110,4	96,5	101,1	96,6
<b>Январь-июль</b>	<b>15345</b>	<b>109,5</b>		<b>100,0</b>	

<sup>1)</sup> Предварительные данные.

Ниже приводятся данные о начисленной средней заработной плате (без выплат социального характера) по чистым видам экономической деятельности в расчете на одного работника:

	Июль, рублей	Январь- июль, рублей	Темп роста		
			июль в % к		январь- июль в % к январю- июлю 2010
			июню 2011	июлю 2010	
<b>Всего по области</b>	<b>16236,3</b>	<b>15345,4</b>	<b>96,5</b>	<b>110,4</b>	<b>109,5</b>
Сельское хозяйство, охота и лесное хозяйство	10959,7	9869,8	102,5	116,1	111,4
Рыболовство, рыбоводство	8064,8	9863,5	100,0	112,0	103,9
Добыча полезных ископае- мых	18046,5	16818,9	95,8	110,5	112,7
из них:					
добыча топливно- энергетических полезных ископаемых	22082,0	21575,0	94,5	111,1	118,5
добыча полезных ископае- мых, кроме топливно- энергетических	15887,3	13834,7	97,6	108,2	106,9
Обрабатывающие производства	15681,9	14761,2	97,2	111,0	113,0
из них:					
производство пищевых продуктов, включая напитки и табака	12644,6	12427,9	100,3	105,5	107,4
текстильное и швейное производство	13861,8	11489,3	113,0	116,2	113,2
производство кожи, изде- лий из кожи и производ- ство обуви	9163,4	9853,5	100,4	99,2	100,3
обработка древесины и производство изделий из дерева	8103,1	7179,9	101,1	130,8	107,9
целлюлозно-бумажное производство; издатель- ская и полиграфическая деятельность	16032,5	17233,6	100,3	124,3	112,7
химическое производство	10572,6	10485,3	100,2	135,3	123,0
производство резиновых и пластмассовых изделий	12928,8	12311,6	100,8	112,4	114,3
производство прочих не- металлических минераль- ных продуктов	16492,3	15001,0	98,1	106,4	108,4

	Июль, рублей	Январь- июль, рублей	Темп роста		
			июль в % к		январь- июль в % к январю- июлю 2010
			июню 2011	июлю 2010	
металлургическое производство и производство готовых металлических изделий	18936,7	19352,8	62,8	101,1	102,2
производство машин и оборудования	18371,1	17606,9	100,4	110,8	125,2
производство электрооборудования, электронного и оптического оборудования	18808,3	17537,2	103,6	112,6	116,6
производство транспортных средств и оборудования	18714,8	16221,5	86,7	148,3	138,9
прочие производства	17571,2	15498,2	97,5	110,2	114,6
Производство и распределение электроэнергии, газа и воды	19847,7	18246,7	97,7	120,3	114,0
Строительство	20439,9	19797,0	100,5	105,7	105,7
Оптовая и розничная торговля; ремонт автотранспортных средств, мотоциклов, бытовых изделий и предметов личного пользования	16271,6	14329,4	109,2	114,6	107,0
из них:					
торговля автотранспортными средствами и мотоциклами, их техническое обслуживание и ремонт	33963,1	23992,3	135,8	153,2	112,7
оптовая торговля, включая торговлю через агентов, кроме торговли автотранспортными средствами и мотоциклами	15467,1	15367,4	100,6	105,0	104,3
розничная торговля, кроме торговли автотранспортными средствами и мотоциклами; ремонт бытовых изделий и предметов личного пользования	13284,5	12107,9	103,8	107,2	107,1
Гостиницы и рестораны	10318,5	10380,7	96,6	106,1	104,7

	Июль, рублей	Январь- июль, рублей	Темп роста		
			июль в % к		январь- июль в % к январю- июлю 2010
			июню 2011	июлю 2010	
Транспорт и связь	20270,7	19333,4	89,9	108,4	111,7
в том числе связь	15370,8	16477,8	97,9	109,4	114,8
Финансовая деятельность	31965,3	30239,0	117,3	123,3	111,7
Операции с недвижимым имуществом, аренда и предоставление услуг	14149,7	13435,9	97,6	109,0	108,8
Государственное управление и обеспечение военной безопасности; социальное страхование	19774,6	19680,8	88,7	103,1	103,3
Образование	11453,9	11497,1	91,9	108,3	109,2
Здравоохранение и предоставление социальных услуг	13149,7	12157,3	94,0	112,6	112,2
Предоставление прочих коммунальных, социальных и персональных услуг	11290,3	10790,5	98,2	107,2	107,6

***Просроченная задолженность по заработной плате (кроме субъектов малого предпринимательства)***

Просроченная задолженность по заработной плате по наблюдаемым видам экономической деятельности на 1 сентября 2011 года представлена в таблице:

	На 1 сентября 2011 года	
	тыс. рублей	в % к 1 августа 2011
<b>Всего</b>	<b>14077</b>	<b>54,0</b>
в том числе:		
сельское хозяйство, охота и лесозаготовки	2572	18,0
обрабатывающие производства	7754	98,1
производство и распределение электроэнергии, газа и воды	3751	97,6

**ИСПОЛЬЗОВАНИЕ ДЕНЕЖНЫХ ДОХОДОВ**

*Динамика денежных доходов и расходов населения<sup>1)</sup>:*

<sup>1)</sup> Предварительные данные.

(млн.рублей)

	Денежные доходы населения	Денежные расходы населения	Превышение денежных доходов над расходами (+) или расходов над доходами (-)
<b>2011 год</b>			
Январь	7120,5	7752,2	-631,7
Февраль	8212,6	7713,3	+499,3
Март	8418,3	8319,8	+98,5
<b>I квартал</b>	<b>23751,4</b>	<b>23785,3</b>	<b>-33,9</b>
Апрель	9145,2	8500,2	+645,0
Май	8867,8	9201,3	-333,5
Июнь	9604,5	9512,7	+91,8
<b>II квартал</b>	<b>27617,5</b>	<b>27214,2</b>	<b>+403,3</b>
<b>I полугодие</b>	<b>51368,9</b>	<b>50999,5</b>	<b>+369,4</b>
Июль	9889,8	10023,9	-134,1

**Структура использования денежных доходов населения<sup>1)</sup>:**

(в процентах)

	Де- неж- ные дохо- ды	из них использовано на:							При- рост (+), умень- шение (-) денег на ру- ках <sup>3)</sup>
		по- куп ку това- ров и оп- лату услуг	в том числе на:		оп- лату обя- за- тель- ных плате- жей и взно- сов	сбе- реже- ния <sup>2),3)</sup>	из них во вкла- дах и цен- ных бума- гах <sup>3)</sup>	поку- валю- ты	
			по- куп- ку това- ров	оп- лату услуг					
<b>2011 год</b>									
Январь	100	90,7	71,5	19,2	6,5	+9,6	+1,1	2,1	-8,9
Февраль	100	77,5	61,4	16,1	5,6	+8,9	+2,6	1,9	+6,1
Март	100	79,7	64,0	15,7	7,6	+9,1	+1,1	2,4	+1,2
<b>I квартал</b>	<b>100</b>	<b>82,2</b>	<b>65,3</b>	<b>16,9</b>	<b>6,6</b>	<b>+9,2</b>	<b>+1,6</b>	<b>2,1</b>	<b>-0,1</b>
Апрель	100	75,9	60,9	15,0	6,2	+8,2	+1,3	2,7	+7,0
Май	100	82,7	67,2	15,5	7,6	+10,2	+1,9	3,3	-3,8
Июнь	100	79,8	64,6	15,2	7,7	+8,2	+1,5	3,3	+1,0
<b>II квартал</b>	<b>100</b>	<b>79,4</b>	<b>64,2</b>	<b>15,2</b>	<b>7,2</b>	<b>+8,8</b>	<b>+1,6</b>	<b>3,1</b>	<b>+1,5</b>

	Де-нежные доходы	из них использовано на:							При-рост (+), уменьшение (-) денег на руках <sup>3)</sup>
		по-купку товаров и оплату услуг	в том числе на:		оп-лату обяза-тельных плате-жей и взно-сов	сбе-реже-ния <sup>2),3)</sup>	из них во вкла-дах и цен-ных бума-гах <sup>3)</sup>	поку-пку валю-ты	
			по-купку това-ров	оп-лату услуг					
<b>I полугодие</b>	<b>100</b>	<b>80,7</b>	<b>64,7</b>	<b>16,0</b>	<b>6,9</b>	<b>+9,0</b>	<b>+1,6</b>	<b>2,7</b>	<b>+0,7</b>
Июль	100	80,7	65,3	15,4	8,0	9,0	+2,8	3,7	-1,4

<sup>1)</sup> Предварительные данные.

<sup>2)</sup> Сбережения включают прирост (уменьшение) вкладов, приобретение ценных бумаг, изменение средств на счетах индивидуальных предпринимателей, изменение задолженности по кредитам, приобретение недвижимости.

<sup>3)</sup> Знак "+" означает прирост вкладов на счетах, увеличение денег на руках; знак "-" означает отток вкладов со счетов, уменьшение денег на руках.

## ЗАНЯТОСТЬ

Среднесписочная численность работников по чистым видам экономической деятельности представлена ниже:

	Июль, человек	Январь-июль, человек	Темп роста		
			июль в % к		январь-июль в % к январю-июлю 2010
			июню 2011	июлю 2010	
<b>Всего по области</b>	<b>212635</b>	<b>213743</b>	<b>99,9</b>	<b>98,7</b>	<b>99,1</b>
Сельское хозяйство, охота и лесное хозяйство	12750	13023	100,0	94,5	92,1
Рыболовство, рыбоводство	347	321	100,0	96,9	105,2
Добыча полезных ископаемых	591	581	100,9	101,9	100,3
в том числе:					
добыча топливно-энергетических полезных ископаемых	206	224	97,2	111,4	102,3
добыча полезных ископаемых, кроме топливно-энергетических	385	357	102,9	97,5	99,2

	Июль, человек	Январь- июль, человек	Темп роста		
			июль в % к		январь- июль в % к январю- июлю 2010
			июню 2011	июлю 2010	
Обрабатывающие производства	40972	41182	99,9	101,0	101,2
из них:					
производство пищевых продуктов, включая напитки и табака	9473	9651	98,3	97,0	98,3
текстильное и швейное производство	3741	3783	99,7	92,8	94,0
производство кожи, из- делий из кожи и произ- водство обуви	959	954	99,4	101,7	108,7
обработка древесины и производство изделий из дерева	1726	1794	99,7	102,9	107,5
целлюлозно-бумажное производство; издатель- ская и полиграфическая деятельность	1343	1276	100,6	103,3	99,8
химическое производ- ство	73	76	100,0	115,9	131,0
производство резиновых и пластмассовых изделий	946	990	99,2	100,4	103,8
производство прочих не- металлических мине- ральных продуктов	4259	4254	100,7	101,0	100,8
металлургическое произ- водство и производство готовых металлических изделий	2609	2615	101,2	109,7	109,1
производство машин и оборудования	4155	4266	100,3	110,9	109,9
производство электро- оборудования, электрон- ного и оптического обо- рудования	9285	9166	100,6	100,4	99,4
производство транспорт- ных средств и оборудо- вания	644	608	99,4	113,2	96,5
прочие производства	1759	1746	101,0	103,7	104,7



	Июль, человек	Январь- июль, человек	Темп роста		
			июль в % к		январь- июль в % к январю- июлю 2010
			июню 2011	июлю 2010	
Производство и распределение электроэнергии, газа и воды	9411	9926	99,9	101,6	102,1
Строительство	8435	8453	100,9	96,4	97,0
Оптовая и розничная торговля; ремонт автотранспортных средств, мотоциклов, бытовых изделий и предметов личного пользования	25050	24944	100,5	103,1	104,5
из них:					
торговля автотранспортными средствами и мотоциклами, их техническое обслуживание и ремонт	2931	2911	99,9	98,9	100,5
оптовая торговля, включая торговлю через агентов, кроме торговли автотранспортными средствами и мотоциклами	6514	6387	100,5	102,3	104,5
розничная торговля, кроме торговли автотранспортными средствами и мотоциклами; ремонт бытовых изделий и предметов личного пользования	15605	15646	100,6	104,3	105,3
Гостиницы и рестораны	4295	3778	103,7	100,7	99,1
Транспорт и связь	21172	21075	99,8	95,6	97,3
в том числе связь	4225	4184	101,1	94,9	93,2
Финансовая деятельность	3548	3510	99,4	98,3	98,8
Операции с недвижимым имуществом, аренда и предоставление услуг	9791	9855	98,5	94,9	98,5
Государственное управление и обеспечение военной безопасности; социальное страхование	23872	24041	99,7	99,2	98,9

	Июль, человек	Январь- июль, человек	Темп роста		
			июль в % к		январь- июль в % к январю- июлю 2010
			июню 2011	июлю 2010	
Образование	24047	24439	99,3	97,7	97,3
Здравоохранение и предоставление социальных услуг	20817	20860	100,0	99,5	99,5
Предоставление прочих коммунальных, социальных и персональных услуг	7537	7755	98,4	93,0	93,9

Данные о количестве замещенных рабочих мест в крупных и средних организациях (без организаций, не являющихся субъектами малого предпринимательства, средняя численность работников которых не превышает 15 человек) по чистым видам экономической деятельности в июле 2011 года приведены в таблице:

	Всего замещенных рабочих мест	В том числе		
		работников списочного состава (без внешних совместите- лей)	внешних совместите- лей	работников, выполняв- ших работы по догово- рам
<b>Всего по области</b>	<b>171264</b>	<b>163642</b>	<b>2764</b>	<b>4859</b>
Сельское хозяйство, охота и лесное хозяйство	7361	6924	41	396
Добыча полезных ископаемых	425	376	23	26
из них:				
добыча топливно-энергетических полезных ископаемых	238	191	21	26
добыча полезных ископаемых, кроме топливно-энергетических	187	185	2	-
Обрабатывающие производства	30503	29757	184	562
из них:				
производство пищевых продуктов, включая напитки и табака	7453	7310	49	95

	Всего замещенных рабочих мест	В том числе		
		работников списочного состава (без внешних совместите- лей)	внешних совместите- лей	работников, выполняв- ших работы по догово- рам
текстильное и швейное производство	1689	1676	4	9
обработка древесины и производство изделий из дерева	736	729	5	2
целлюлозно-бумажное производство; издательская и полиграфическая деятельность	630	539	6	86
производство резиновых и пластмассовых изделий	583	384	4	195
производство прочих неметаллических минеральных продуктов	3969	3949	18	3
металлургическое производство и производство готовых металлических изделий	1460	1454	6	-
производство машин и оборудования	3358	3274	32	53
производство электрооборудования, электронного и оптического оборудования	8736	8588	50	98
производство транспортных средств и оборудования	517	517	-	-
прочие производства	901	869	10	22
Производство и распределение электроэнергии, газа и воды	9532	9288	98	145
Строительство	3218	3136	19	63
Оптовая и розничная торговля; ремонт автотранспортных средств, мотоциклов, бытовых изделий и предметов личного пользования	13770	13300	112	357
из них:				

	Всего замещенных рабочих мест	В том числе		
		работников списочного состава (без внешних совместите- лей)	внешних совместите- лей	работников, выполняв- ших работы по догово- рам
торговля автотранс- портными средствами и мотоциклами, их тех- ническое обслуживание и ремонт	1408	1397	3	8
оптовая торговля, включая торговлю через агентов, кроме торговли автотранспортными средствами и мотоцик- лами	2042	1926	56	61
розничная торговля, кроме торговли авто- транспортными сред- ствами и мотоциклами; ремонт бытовых изде- лий и предметов лично- го пользования	10319	9978	53	288
Гостиницы и рестораны	2694	2595	35	65
Транспорт и связь	17414	17035	92	286
в том числе связь	3998	3935	44	19
Финансовая деятельность	4023	3360	20	643
Операции с недвижимым имуществом, аренда и предоставление услуг	4073	3746	105	222
Государственное управ- ление и обеспечение во- енной безопасности; со- циальное страхование	24584	23646	127	811
Образование	24881	23821	786	274
Здравоохранение и предоставление социаль- ных услуг	21803	20501	708	593
Предоставление прочих коммунальных, социаль- ных и персональных услуг	6985	6155	414	416

**Неполная занятость**

Сведения о неполной занятости и движении работников крупных и средних организаций области со средней численностью работников свыше 15 человек, основным видом экономической деятельности которых является: добыча полезных ископаемых; обрабатывающие производства; производство и распределение электроэнергии, газа и воды; строительство; транспорт и связь; оптовая и розничная торговля; финансовая деятельность, в августе 2011 года характеризуются следующими данными:

	Август		Справочно: июль	
	человек	в % к списоч- ной чис- ленности	человек	в % к списоч- ной чис- ленности
Численность работников, работавших неполное рабочее время по инициативе работодателя	341	0,4	291	0,4
Численность работников, работавших неполное рабочее время по соглашению между работником и работодателем	267	0,3	316	0,4
Численность работников, находившихся в простое по вине работодателя	623	0,8	357	0,5
Численность работников, находившихся в простое по причинам, не зависящим от работодателя и работника	4	0,0	4	0,0
Численность работников, имевших отпуска без сохранения заработной платы по заявлению работника	2487	3,2	2238	2,8
Численность работников, принятых в организации	2233	2,8	2364	3,0
в том числе на дополнительно введенные рабочие места	33	0,0	82	0,1
Численность работников, выполнявших временные (до двух месяцев) и сезонные работы, работы временного характера и общественные работы	310	0,4	346	0,4
Численность работников, выбывших из организаций	2709	3,4	2324	2,9
из них:				
по соглашению сторон	132	0,2	139	0,2
в связи с сокращением численности работников	70	0,1	112	0,1
по собственному желанию	2012	2,6	1633	2,1
Число вакантных рабочих мест на конец месяца	1134	1,4	1061	1,3

	Август		Справочно: июль	
	человек	в % к списоч- ной чис- ленности	человек	в % к списоч- ной чис- ленности
Численность работников, намеченных к высвобождению в следующем месяце	262	0,3	251	0,3

## ЗАБОЛЕВАЕМОСТЬ НАСЕЛЕНИЯ

Заболеваемость населения отдельными инфекционными и паразитарными заболеваниями представлена в следующей таблице (по данным управления Роспотребнадзора Псковской области):

	Человек		Январь-июль 2011 в % к январю- июлю 2010
	январь- июль 2011	январь- июль 2010	
Зарегистрировано заболеваний, случаев:			
острые кишечные инфекции	2421	3086	78,5
из них:			
бактериальная дизентерия	15	17	88,2
острые гепатиты	13	39	33,3
острые инфекции верхних дыхательных путей	94453	83717	112,8
грипп	2034	357	в 5,7р.
туберкулез органов дыхания	279	336	83,0
сальмонеллезные инфекции	160	187	85,6
педикулез	522	605	86,3
сифилис	93	125	74,4
гонококковая инфекция	38	96	39,6

## ДЕМОГРАФИЧЕСКАЯ СИТУАЦИЯ

### Общая характеристика воспроизводства населения

Показатели естественного движения населения:

	Январь – июль			
	человек		на 1000 населения <sup>1)</sup>	
	2011	2010	2011	2010
Родившихся	3885	4077	10,0	10,3

	Январь – июль			
	человек		на 1000 населения <sup>1)</sup>	
	2011	2010	2011	2010
Умерших	7716	8566	19,9	21,7
в том числе детей в возрасте до 1 года	23	35	5,7 <sup>2)</sup>	8,4 <sup>2)</sup>
Естественная убыль	-3831	-4489	-9,9	-11,4
Браков	2903	2826	7,5	7,2
Разводов	1756	1691	4,5	4,3

<sup>1)</sup> Здесь и далее в разделе показатели месячной регистрации приведены в пересчете на год. Показатели рассчитаны с учетом предварительных итогов ВПН-2010, полученных согласно срокам, утвержденным постановлением Правительства Российской Федерации от 12 ноября 2010г. № 896 «О подведении итогов Всероссийской переписи населения 2010 года».

<sup>2)</sup> На 1000 родившихся.

Изменение числа умерших и смертности населения от отдельных причин представлено следующими данными:

	Январь – июль					2011 в % к 2010
	человек			на 10 тыс. населения		
	2011	2010	прирост, снижение (-)	2011	2010	
Всего умерших	7716	8566	-850	198,5	217,4	91,3
из них от:						
болезней системы кровообращения	4756	5327	-571	122,3	135,2	90,5
новообразований	986	997	-11	25,4	25,3	100,4
несчастных слу- чаев, отравлений и травм	821	916	-95	21,1	23,3	90,6
из них от:						
транспортных травм всех видов	94	86	8	2,4	2,2	109,1
случайных отрав- лений алкоголем	44	57	-13	1,1	1,4	78,6
самоубийств	97	105	-8	2,5	2,7	92,6
убийств	45	60	-15	1,2	1,5	80,0
болезней орга- нов дыхания	304	307	-3	7,8	7,8	100,0
болезней органов пищеварения	350	396	-46	9,0	10,1	89,1

	Январь – июль					2011 в % к 2010
	человек			на 10 тыс. населения		
	2011	2010	прирост, снижение (-)	2011	2010	
инфекционных и паразитарных болезней	66	65	1	1,7	1,6	106,3

**Общая характеристика миграционной ситуации<sup>1)</sup>**

Общие итоги миграции:

(человек)

	Январь-июль 2011		Справочно
	всего	в том числе зарегистри- ровано по месту жительства	январь-июль 2010 зарегистри- ровано по месту жительства
<b>Миграция – всего</b>			
прибывшие	10777	5276	4775
выбывшие	9344	5786	5724
миграционный прирост (+), снижение (-)	+1433	-510	-949
в том числе:			
<b>в пределах России</b>			
прибывшие	9312	4927	4370
выбывшие	9214	5656	5594
миграционный прирост (+), снижение (-)	+98	-729	-1224
из них:			
<i>внутрирегиональная</i>			
прибывшие	5318	3252	2513
выбывшие	5318	3252	2513
миграционный прирост (+), снижение (-)	-	-	-
<i>из других регионов</i>			
прибывшие	3994	1675	1857
выбывшие	3896	2404	3081
миграционный прирост (+), снижение (-)	+98	-729	-1224

<sup>1)</sup> С 2011г. в статистический учет долгосрочной миграции населения включены также лица, зарегистрированные по месту пребывания на срок 9 месяцев и более. Анализ миграции населения произведен по данным о мигрантах, зарегистрированных (снявшихся с регистрационного учета) по месту жительства.



	Январь-июль 2011		<i>Справочно</i>
	всего	в том числе зарегистри- ровано по месту жительства	январь-июль 2010 зарегистри- ровано по месту жительства
<b>международная миграция</b>			
прибывшие	1465	349	405
выбывшие	130	130	130
миграционный прирост (+), снижение (-)	+1335	+219	+275
в том числе:			
<i>с государствами- участниками СНГ</i>			
прибывшие	1188	278	349
выбывшие	36	36	72
миграционный прирост (+), снижение (-)	+1152	+242	+277
<i>со странами дальнего зару- бежья</i>			
прибывшие	277	71	56
выбывшие	94	94	58
миграционный прирост (+), снижение (-)	+183	-23	-2

***Руководитель***

***Г.Е. Калистратова***

Исх.03-34/2310  
16.09.2011

## МЕТОДОЛОГИЧЕСКИЕ ПОЯСНЕНИЯ

### ОБОРОТ ОРГАНИЗАЦИЙ

В оборот организаций включается стоимость отгруженных товаров собственного производства, выполненных работ и услуг собственными силами, а также выручка от продажи приобретенных на стороне товаров (без налога на добавленную стоимость, акцизов и других аналогичных платежей).

Объем отгруженных товаров собственного производства представляет собой стоимость тех товаров, которые произведены юридическим лицом и фактически в отчетном периоде отгружены или отпущены им в порядке продажи, а также прямого обмена на сторону (другим юридическим и физическим лицам), независимо от того, поступили деньги на счет продавца или нет.

Данные по этому показателю представляют совокупность организаций с соответствующим основным видом деятельности и отражают коммерческую деятельность организаций.

### ДОБЫЧА ПОЛЕЗНЫХ ИСКОПАЕМЫХ, ОБРАБАТЫВАЮЩИЕ ПРОИЗВОДСТВА, ПРОИЗВОДСТВО И РАСПРЕДЕЛЕНИЕ ЭЛЕКТРОЭНЕРГИИ ГАЗА И ВОДЫ

**Индекс производства** - относительный показатель, характеризующий изменение масштабов производства в сравниваемых периодах. Различают индивидуальные и сводные индексы производства. Индивидуальные индексы отражают изменение выпуска одного продукта и исчисляются как отношение объемов производства данного вида продукта в натурально-вещественном выражении в сравниваемых периодах. Сводный индекс производства характеризует совокупные изменения производства всех видов продукции и отражает изменение создаваемой в процессе производства стоимости в результате изменения только физического объема производимой продукции. Для исчисления сводного индекса производства индивидуальные индексы по конкретным видам продукции поэтапно агрегируются в индексы по видам деятельности, подгруппам, группам, подклассам, классам, подразделам и разделам. Индекс промышленного производства - агрегированный индекс производства по видам деятельности "Добыча полезных ископаемых", "Обрабатывающие производства", "Производство и распределение электроэнергии, газа и воды".

**Объем отгруженных товаров** представляет собой стоимость тех товаров, которые произведены данным юридическим лицом и фактически отгружены (переданы) в отчетном периоде на сторону (другим юридическим и физическим лицам), включая товары, сданные по акту заказчику на месте, независимо от того, поступили деньги на счет продавца или нет.

Объем работ и услуг, выполненных собственными силами, представляет стоимость работ и услуг, оказанных (выполненных) организацией другим юридическим и физическим лицам.

Данные приводятся в фактических отпускных ценах без налога на добавленную стоимость, акцизов и других аналогичных обязательных платежей.

Группировки по видам деятельности представляют совокупность соответствующих фактических видов деятельности, осуществляемых организациями, независимо от их основного вида деятельности.

**Производство промышленной продукции в натуральном выражении** приводится, как правило, по валовому выпуску, то есть, включая продукцию, из-

расходованную на производственные нужды организации и выработанную из давальческого сырья. Давальческое сырье - это сырье, принадлежащее заказчику и переданное на переработку другим организациям для производства из него продукции в соответствии с заключенными договорами.

Начиная с 2003 г. данные о производстве продукции в натуральном выражении приводятся с учетом деятельности физических лиц, занимающихся предпринимательской деятельностью без образования юридического лица.

## **СЕЛЬСКОЕ ХОЗЯЙСТВО, ОХОТА И ЛЕСНОЕ ХОЗЯЙСТВО**

**Объем производства продукции сельского хозяйства всеми сельхозпроизводителями** (сельхозорганизации, крестьянские (фермерские) хозяйства, индивидуальные предприниматели, население) формируется как объем производства готовой продукции растениеводства и животноводства и изменение стоимости незавершенного производства продукции растениеводства и животноводства по видам деятельности "Растениеводство", "Животноводство", "Растениеводство в сочетании с животноводством (смешанное сельское хозяйство)".

**Индекс производства продукции сельского хозяйства** - относительный показатель, характеризующий изменение объема производства сельскохозяйственной продукции в сравниваемых периодах. Для исчисления индекса производства продукции сельского хозяйства используется показатель ее объема в сопоставимых ценах предыдущего года. Индекс производства продукции сельского хозяйства рассчитывается по формуле Ласпейреса.

**Производство скота и птицы на убой** (в живом весе) включает проданные сельхозпроизводителями скот и птицу для забоя на мясо, а также забитые в сельскохозяйственных организациях, крестьянских (фермерских) хозяйствах, у индивидуальных предпринимателей, в хозяйствах населения.

**Производство молока** характеризуется фактически надоемным коровьим, козьим и кобыльим молоком. Молоко, высосанное телятами при подсосном их содержании, в продукцию не включается.

**Производство яиц** включает их сбор от всех видов домашней птицы, в том числе и яйца, пошедшие на воспроизводство птицы (инкубация и др.).

## **СТРОИТЕЛЬСТВО**

**Объем выполненных работ по виду деятельности "Строительство"** - это работы, выполненные организациями собственными силами по виду деятельности "Строительство" на основании договоров и (или) контрактов, заключаемых с заказчиками. В стоимость этих работ включаются работы по строительству новых объектов, капитальному и текущему ремонту, реконструкции, модернизации жилых и нежилых зданий и инженерных сооружений.

Данные приводятся с учетом объемов, выполненных субъектами малого предпринимательства, организациями министерств и ведомств, имеющих воинские подразделения, и объемов скрытой и неформальной деятельности в строительстве.

**Число построенных квартир** - количество квартир в законченных строительством жилых домах квартирного, гостиничного типа и общежитиях, квартир в нежилых зданиях, а так же в построенных населением индивидуальных жилых домах.

**Общая площадь жилых домов** определяется как сумма площадей всех частей жилых помещений, включая площадь помещений вспомогательного использования, предназначенных для удовлетворения гражданами бытовых и иных нужд, связанных с их проживанием в жилом помещении, площадей лоджий, балконов, веранд, террас, подсчитываемых с соответствующими понижающими коэффициентами, а также жилых и подсобных помещений в построенных населением индивидуальных жилых домах. К помещениям вспомогательного использования относятся кухни, передние, холлы, внутриквартирные коридоры, ванны или душевые, туалеты, кладовые или хозяйственные встроенные шкафы. В домах-интернатах для престарелых и инвалидов, ветеранов, специальных домах для одиноких престарелых, детских домах к подсобным помещениям относятся столовые, буфеты, клубы, читальни, спортивные залы, приемные пункты бытового обслуживания и медицинского обслуживания.

## ТРАНСПОРТ

**Объем перевозок грузов автомобильным транспортом** - количество грузов в тоннах, перевезенных автомобильным транспортом организаций всех видов экономической деятельности, включая предпринимателей (физических лиц) - владельцев грузовых автомобилей, осуществляющих коммерческие перевозки грузов.

**Грузооборот автомобильного транспорта** - объем работы автомобильного транспорта организаций всех видов экономической деятельности по перевозкам грузов, включая предпринимателей (физических лиц). Единицей измерения является тонно-километр, т.е. перемещение 1 тонны груза на 1 километр. Исчисляется суммированием произведений массы перевезенных грузов каждой перевозки в тоннах на расстояние перевозки в километрах.

**Пассажирооборот автобусов общего пользования** - объем работы выполненный автобусами общего пользования по перевозкам пассажиров, включая оценку перевозок пассажиров, пользующихся правом бесплатного проезда. Единицей измерения является пассажиро-километр, т.е. перемещение одного пассажира на 1 километр. Исчисляется суммированием произведений количества пассажиров каждой перевозки на расстояние перевозки в километрах.

## РОЗНИЧНАЯ ТОРГОВЛЯ

**Оборот розничной торговли** - выручка от продажи товаров населению для личного потребления или использования в домашнем хозяйстве за наличный расчет или оплаченных по кредитным карточкам, расчетным чекам банков, по перечислениям со счетов вкладчиков, по поручению физического лица без открытия счета, посредством платежных карт.

Стоимость товаров, проданных отдельным категориям населения со скидкой, или полностью оплаченных органами социальной защиты, включается в оборот розничной торговли в полном объеме.

Оборот розничной торговли формируется по данным сплошного федерального статистического наблюдения за организациями, не относящимися к субъектам малого предпринимательства, выборочного обследования малых предприятий розничной торговли (за исключением микропредприятий), которое проводится с месячной периодичностью, ежеквартального выборочного обследования розничных рынков, а также ежегодных выборочных обследований индивидуальных

предпринимателей и микропредприятий с распространением полученных данных на генеральную совокупность объектов наблюдения.

**Оборот общественного питания** - выручка от продажи собственной кулинарной продукции и покупных товаров без кулинарной обработки населению для потребления, главным образом, на месте, а также организациям и индивидуальным предпринимателям для организации питания различных контингентов населения.

Оборот общественного питания формируется по данным сплошного федерального статистического наблюдения за организациями, не относящимися к субъектам малого предпринимательства, которые проводятся с месячной периодичностью, ежеквартального выборочного обследования малых предприятий (за исключением микропредприятий), а также ежегодных выборочных обследований индивидуальных предпринимателей и микропредприятий с распространением полученных данных на генеральную совокупность объектов наблюдения.

Оборот розничной торговли (оборот общественного питания) включает данные как по организациям, для которых эта деятельность является основной, так и по организациям других видов деятельности, осуществляющим продажу населению товаров (кулинарной продукции) через собственные торговые заведения (заведения общественного питания), или с оплатой через свою кассу. Оборот розничной торговли, кроме того, включает стоимость товаров, проданных населению индивидуальными предпринимателями и физическими лицами на розничных рынках и ярмарках.

В соответствии с требованиями системы национальных счетов оборот розничной торговли и общественного питания организаций досчитываются на объемы скрытой деятельности.

Динамику оборота розничной торговли и общественного питания характеризует **индекс физического объема**, который определяется путем сопоставления величины оборота в сравниваемых периодах в сопоставимых ценах.

## **РЫНОК ПЛАТНЫХ УСЛУГ НАСЕЛЕНИЮ**

**Объем платных услуг населению** отражает объем потребления населением различных видов услуг, оказанных резидентами российской экономики. В объеме платных услуг населению учитывается экспорт услуг и не учитывается их импорт. Статистически данный показатель измеряется суммой денежных средств, уплаченных потребителем за оказанную ему услугу. При этом оплата может производиться как самим потребителем, так и организацией, в которой работает данный потребитель, полностью или частично компенсирующей или оплачивающей расходы по потреблению им услуги. Этот показатель формируется на основании данных форм федерального государственного статистического наблюдения и экспертной оценки скрытой и неформальной деятельности на рынке услуг по утвержденной методике.

Данные об объеме платных услуг населению в распределении по видам приведены в соответствии с Общероссийским классификатором услуг населению с учетом внесенных в него в установленном порядке изменений.

## **ОПТОВАЯ ТОРГОВЛЯ**

**Оборот оптовой торговли** - стоимость отгруженных товаров, приобретенных ранее на стороне в целях перепродажи юридическим лицам и индивидуаль-

ным предпринимателям для профессионального использования (переработки или дальнейшей продажи).

Оборот оптовой торговли включает данные по организациям с основным видом экономической деятельности "оптовая торговля, включая торговлю через агентов, кроме торговли автотранспортными средствами и мотоциклами" и по организациям других видов деятельности, осуществляющих оптовую торговлю.

Оборот оптовой торговли формируется по данным сплошного федерального статистического наблюдения за организациями (предприятиями), не относящимися к субъектам малого предпринимательства, выборочного обследования малых предприятий оптовой торговли (кроме микропредприятий), которые проводятся с месячной периодичностью, ежеквартальных выборочных обследований малых предприятий всех видов деятельности (кроме микропредприятий), а также ежегодных выборочных обследований микропредприятий и индивидуальных предпринимателей с распространением полученных по выборочным обследованиям данных на генеральную совокупность объектов наблюдения.

Микропредприятия - малые предприятия со средней численностью работников до 15 человек включительно.

Кроме того, в соответствии с требованиями системы национальных счетов оборот оптовой торговли досчитывается на объемы скрытой деятельности.

## **ИНВЕСТИЦИИ**

**Финансовые вложения организаций** - вложения денежных средств, материальных и иных ценностей в ценные бумаги других юридических лиц, процентные облигации государственных и местных займов, уставные (складочные) капиталы других юридических лиц, созданных на территории страны или за ее пределами и т.п., а также займы, предоставленные другим юридическим лицам.

**Накопленные финансовые вложения** - объем накопленных финансовых вложений, произведенных юридическим лицом с начала их вложения с учетом их изъятия и выбытия в отчетном периоде.

Финансовые вложения, осуществленные организацией, в зависимости от срока погашения займов и кредитов подразделяются на долгосрочные и краткосрочные.

**Долгосрочные финансовые вложения** - вложения, осуществленные на срок более одного года с намерением получения доходов (дивидендов): инвестиции организаций в доходные активы (ценные бумаги) других организаций, уставные (складочные) капиталы других организаций, созданных на территории Российской Федерации или за ее пределами, государственные ценные бумаги (облигации и другие долговые обязательства) и т.п., а также предоставленные организацией другим организациям займы.

**Краткосрочные финансовые вложения** - вложения на срок не более одного года, осуществленные с намерением получения доходов (дивидендов): в дочерние и зависимые организации, инвестиции организации в ценные бумаги других организаций, государственные ценные бумаги, и т.п., а также предоставленные другим организациям займы на срок не более одного года и пр.

**Инвестиции в нефинансовые активы** включают в себя следующие элементы: инвестиции в основной капитал, инвестиции в нематериальные активы, инвестиции в прирост запасов материальных оборотных средств, затраты на научно-исследовательские, опытно-конструкторские и технологические работы, инвестиции в другие нефинансовые активы. Данные приводятся по крупным и

средним организациям без инвестиций в прирост запасов материальных оборотных средств.

**Инвестиции в основной капитал** - совокупность затрат, направленных на создание и воспроизводство основных фондов (новое строительство, расширение, а также реконструкция и модернизация объектов, которые приводят к увеличению первоначальной стоимости объектов и относятся на добавочный капитал организации, приобретение машин, оборудования, транспортных средств, на формирование основного стада, многолетние насаждения и т.д.).

Затраты на приобретение основных средств, бывших в употреблении у других организаций, и объектов незавершенного строительства в объеме инвестиций в основной капитал не учитываются.

Данные об инвестициях в основной капитал определены с учетом инвестиционной деятельности субъектов малого предпринимательства и досчетов объемов скрытой и неформальной деятельности.

Распределение инвестиций в основной капитал по видам экономической деятельности осуществляется в соответствии с классификатором ОКВЭД, исходя из назначения основных средств, т.е. той сферы деятельности, в которой они будут функционировать.

Инвестиции в основной капитал учитываются без налога на добавленную стоимость.

Индекс физического объема инвестиций в основной капитал рассчитан в сопоставимых ценах.

**Инвестиции в здания (кроме жилых) и сооружения** - расходы на строительство зданий и сооружений, которые складываются из выполненных строительных работ и приходящихся на них прочих капитальных затрат. При этом в затраты на строительство зданий включаются затраты на коммуникации внутри здания, необходимые для его эксплуатации.

**Инвестиции в жилища** - расходы на строительство жилых зданий, т.е. зданий, предназначенных для невременного проживания людей: жилые дома, входящие в жилищный фонд (общего назначения, общежития, спальные корпуса школ-интернатов, учреждений для детей-сирот и детей, оставшихся без попечения родителей, приютов для престарелых и инвалидов), жилые здания (помещения), не входящие в жилищный фонд.

**Инвестиции в машины, оборудование, транспортные средства** - затраты на приобретение машин, транспортных средств, оборудования, инвентаря, а также затраты на монтаж оборудования на месте его постоянной эксплуатации, проверку и испытание качества монтажа.

**Инвестиции в нематериальные активы** - объекты интеллектуальной собственности, патенты, авторские права, деловая репутация организации и т.д.

**Инвестиции в другие нефинансовые активы** - затраты на приобретение в собственность земельных участков, объектов природопользования и других нефинансовых активов. Затраты на приобретение земельных участков и объектов природопользования отражаются на основе документов, выданных государственными органами по земельным ресурсам и землеустройству согласно оплаченным или принятым к оплате счетам.

**Затраты на научно-исследовательские, опытно-конструкторские и технологические работы** - расходы связанные с выполнением работ, отражаемых в бухгалтерском учете в качестве вложений во внеоборотные активы, по которым получены результаты, подлежащие правовой охране, но не оформленные в

установленном порядке, или по которым получены результаты, не подлежащие правовой охране в соответствии с нормами действующего законодательства.

**Иностранные инвестиции** - вложения капитала иностранными инвесторами, а также зарубежными филиалами российских юридических лиц в объекты предпринимательской деятельности на территории России в целях получения дохода. Инвестиции делятся на прямые, портфельные и прочие.

**Прямые инвестиции** - инвестиции, сделанные юридическими и физическими лицами, полностью владеющими организацией или контролирующими не менее 10% акций или уставного (складочного) капитала организации.

**Портфельные инвестиции** - покупка акций, паев, облигаций, векселей и других долговых ценных бумаг. Они составляют менее 10% в уставном (складочном) капитале организации.

**Инвестиции**, не подпадающие под определение прямых и портфельных, указываются как **прочие**.

**Накопленный организацией иностранный капитал** - общий объем иностранных инвестиций, полученных (или произведенных) с начала вложения с учетом погашения (выбытия), а также переоценки и прочих изменений активов и обязательств. Погашение (выбытие) инвестиций - погашение задолженности по кредитам, продажа акций, изъятие (выбытие) инвестиций за отчетный период в связи с ликвидацией предприятия и т.п.

## **ЦЕНЫ**

**Индекс потребительских цен и тарифов на товары и платные услуги населению (ИПЦ)** характеризует изменение во времени общего уровня цен и тарифов на товары и услуги, приобретаемые населением для непроизводственного потребления. Измеряет отношение стоимости фиксированного набора товаров и услуг в текущем периоде к его стоимости в ценах предыдущего периода.

Индекс потребительских цен рассчитывается на базе данных регистрации цен на более чем 500 товаров (услуг)-представителей и осуществляется 21-25 числа каждого месяца. Наблюдение за ценами и тарифами производится в базовых организациях торговли и сферы услуг 3-х городов области (Псков, Великие Луки, Остров), отобранных с учетом их представительности в отражении социально-экономического и географического положения региона.

**Стоимость фиксированного набора потребительских товаров и услуг** для межрегиональных сопоставлений покупательной способности населения исчисляется на основе единых объемов потребления, а также средних цен по России и ее субъектам. В состав набора включены 83 наименования товаров и услуг, в том числе 30 видов продовольственных товаров, 41 вид непродовольственных товаров и 12 видов услуг. Данные о стоимости набора приведены в расчете на месяц.

**Базовый индекс потребительских цен (БИПЦ)** исключает изменения цен на отдельные товары, подверженные влиянию факторов, которые носят административный, а также сезонный характер.

**Индексы цен на первичном и вторичном рынке жилья** рассчитываются на основе зарегистрированных цен на вновь построенные квартиры и на квартиры функционирующего приватизированного жилого фонда, если они являются объектами совершения рыночных сделок.



Наблюдение ведется по выборочному кругу организаций, осуществляющих операции с недвижимостью в территориальных центрах и крупных городах субъектов Российской Федерации. При регистрации цен на квартиры учитываются их количественные и качественные характеристики, а также район их расположения в городе. Средние цены по Российской Федерации рассчитываются из средних цен по территориям. В качестве весов принимаются среднегодовые доли типов проданных квартир из общего объема продаж за предыдущий год и численности городского населения на начало отчетного года в городах, которые участвуют в наблюдении.

**Индекс цен производителей промышленных товаров** рассчитывается на основании регистрации цен на товары-представители в базовых организациях с указанными видами деятельности. Цены производителей представляют собой фактически сложившиеся на момент регистрации цены указанных организаций на произведенную продукцию, предназначенную для реализации на внутреннем рынке (без косвенных товарных налогов - налога на добавленную стоимость, акциза и т.п.).

Рассчитанные по товарам-представителям индексы цен производителей последовательно агрегируются в индексы цен соответствующих видов, групп, классов, разделов экономической деятельности. В качестве весов используются данные об объеме производства в стоимостном выражении базисного периода.

**Сводный индекс цен строительной продукции** отражает общее изменение цен в строительстве объектов различных видов деятельности и рассчитывается как агрегированный показатель из индексов цен производителей в строительстве (строительно-монтажные работы), на машины и оборудование, используемые в строительстве, и прочие капитальные работы и затраты, взвешенных по доле этих элементов в общем объеме инвестиций в основной капитал.

Расчет **индекса цен производителей в строительстве (строительно-монтажные работы)** проводится на основе данных формы отчетности о ценах на материалы, детали и конструкции, приобретенные в базовых подрядных организациях на всей территории России, а также на базе технологических моделей, разработанных по видам деятельности с учетом территориальных особенностей строительства.

**Индекс цен на машины и оборудование, используемые в строительстве**, исчисляется по данным об изменении цен производителей оборудования, используемого в строительстве, а также транспортных, снабженческо-сбытовых расходов и ставки налога на добавленную стоимость.

**Индекс цен на прочие капитальные работы и затраты** определяется из индексов цен на основные составляющие этих работ (проектно-изыскательские работы, работы по эксплуатационному и глубокому разведочному бурению и другие затраты).

**Индекс цен производителей сельскохозяйственной продукции** исчисляется на основании регистрации в отобранных для наблюдения сельскохозяйственных организациях цен на основные виды товаров-представителей, реализуемых заготовительным, перерабатывающим организациям, на рынке, через собственную торговую сеть, населению непосредственно с транспортных средств, на ярмарках, биржах, аукционах, организациям, коммерческим структурам и т.п. Цены производителей сельскохозяйственной продукции приводятся с учетом надбавок и скидок за качество реализованной продукции без расходов на транс-

портировку, экспедирование, погрузку и разгрузку продукции, а также без налога на добавленную стоимость.

**Индекс тарифов на грузовые перевозки** характеризует изменение фактически действующих тарифов на грузовые перевозки за отчетный период без учета изменения за этот период структуры перевезенных грузов по разнообразным признакам: по виду и размеру отправки груза, скорости доставки, расстоянию перевозки, территории перевозки, типу подвижного состава, степени использования его грузоподъемности и по другим признакам.

По каждому виду транспорта регистрируются тарифы на услуги-представители. За услугу-представитель принимается перевозка одной тонны массового груза определенным видом транспорта на фиксированное расстояние. Регистрация тарифов осуществляется в выборочной совокупности транспортных организаций.

**Индекс тарифов на услуги связи для юридических лиц** характеризует общее изменение тарифов на услуги связи для различных категорий пользователей (бюджетных и коммерческих организаций).

Расчет индексов тарифов на услуги связи основан на ежемесячном наблюдении за тарифами на 15 видов услуг-представителей связи для юридических лиц.

## **РЫНОК ТРУДА**

**Сведения о неполной занятости и движении работников** заполняются по форме №П-4(НЗ) и предоставляются ежемесячно в территориальный орган Росстата по месту нахождения не позднее 3 числа после отчетного месяца. Обследованию подлежат организации (без субъектов малого предпринимательства), средняя численность работников которых превышает 15 человек, включая работающих по совместительству и договорам гражданско-правового характера, их обособленные подразделения, основным видом экономической деятельности которых является: добыча полезных ископаемых; обрабатывающие производства; производство и распределение электроэнергии; газа и воды; строительство; транспорт и связь; оптовая и розничная торговля; финансовая деятельность.

**Число замещенных рабочих мест** в организациях определяется как суммарное количество среднесписочной численности работников, средней численности внешних совместителей и средней численности работников, выполнявших работы по договорам гражданско-правового характера. При суммировании числа рабочих мест по организациям каждый работник учитывается по числу замещаемых им рабочих мест (без учета внутреннего совместительства).

## **ФИНАНСЫ**

**Сальдированный финансовый результат (прибыль (+) убыток (-))** - конечный финансовый результат, выявленный на основании бухгалтерского учета всех хозяйственных операций организаций, представляет собой сумму сальдированного финансового результата (прибыль (+), убыток (-)) от продажи продукции (работ, услуг), основных средств, иного имущества организаций и прочих доходов, уменьшенных на сумму прочих расходов.

**Оборотные активы** - вложение финансовых ресурсов в объекты, использование которых осуществляется в рамках одного воспроизводственного цикла, либо в течение относительно короткого календарного периода времени. В составе

оборотных активов выделяют товарно-материальные ценности, денежные средства, дебиторскую задолженность, краткосрочные финансовые вложения и другие.

**Финансовая устойчивость** организаций характеризуется состоянием финансовых ресурсов, обеспечивающих бесперебойный расширенный процесс производства и продажи продукции на основе роста прибыли.

Основными показателями финансовой устойчивости предприятий организаций являются следующие коэффициенты: **коэффициент автономии**, характеризующий долю собственных средств в общей величине источников средств организаций и определяющий степень независимости от кредиторов. Нормальное ограничение больше или равно 50%. **Коэффициент обеспеченности собственными оборотными средствами**, который рассчитывается как отношение собственных оборотных активов к фактической стоимости всех оборотных активов, находящихся в наличии у организаций. Нормальное ограничение больше или равно 10%.

**Платежеспособность** характеризует возможности организаций своевременно расплачиваться по своим обязательствам.

Одним из показателей платежеспособности организаций является **коэффициент текущей ликвидности**, рассчитываемый как отношение фактической стоимости находящихся в наличии у организаций оборотных активов к наиболее срочным обязательствам организации в виде краткосрочных кредитов и займов, кредиторской задолженности. Нормальное ограничение больше или равно 200%.

**Суммарная задолженность по обязательствам** - кредиторская задолженность и задолженность по кредитам банков и займам.

**Кредиторская задолженность** - задолженность по расчетам с поставщиками и подрядчиками за поступившие материальные ценности, выполненные работы и оказанные услуги, в том числе задолженность, обеспеченная векселями выданными; задолженность по расчетам с дочерними и зависимыми обществами по всем видам операций; с рабочими и служащими по оплате труда, представляющая собой начисленные, но не выплаченные суммы оплаты труда; задолженность по отчислениям на государственное социальное страхование, пенсионное обеспечение и медицинское страхование работников организации, задолженность по всем видам платежей в бюджет и внебюджетные фонды; задолженность организации по платежам по обязательному и добровольному страхованию имущества и работников организации и другим видам страхования, в которых организация является страхователем; авансы полученные, включающие сумму полученных авансов от сторонних организаций по предстоящим расчетам по заключенным договорам, а также штрафы, пени и неустойки, признанные организацией или по которым получены решения суда (арбитражного суда) или другого органа, имеющего в соответствии с законодательством Российской Федерации право на принятие решения об их взыскании, и отнесенные на финансовые результаты организации, непогашенные суммы заемных средств, подлежащие погашению в соответствии с договорами.

**Дебиторская задолженность** - задолженность по расчетам с покупателями и заказчиками за товары, работы и услуги, в том числе задолженность, обеспеченная векселями полученными; задолженность по расчетам с дочерними и зависимыми обществами; суммы уплаченных другим организациям авансов по предстоящим расчетам в соответствии с заключенными договорами; задолженность по расчетам с прочими дебиторами, включающая в себя задолженность финансовых и налоговых органов (в том числе по переплате по налогам, сборам и прочим платежам в бюджет); задолженность работников организации по предоставлен-

ным им ссудам и займам за счет средств этой организации или кредита (ссуды на индивидуальное и кооперативное жилищное строительство, приобретение и благоустройство садовых участков, беспроцентные ссуды молодым семьям на улучшение жилищных условий или обзаведение домашним хозяйством и др.); задолженность подотчетных лиц; поставщиков по недостаткам товарно-материальных ценностей, обнаруженным при приемке; задолженность по государственным заказам, федеральным программам за поставленные товары, работы и услуги, а также штрафы, пени и неустойки, признанные должником, или по которым получены решения суда (арбитражного суда) или другого органа, имеющего в соответствии с законодательством Российской Федерации право на принятие решения об их взыскании, и отнесенные на финансовые результаты организации.

## ДЕМОГРАФИЯ

**Естественное движение населения** - обобщенное название совокупности рождений и смертей, изменяющих численность населения так называемым естественным путем. К естественному движению населения относят также браки и разводы, хотя они не меняют численность населения, но учитываются в том же порядке, что и рождения и смерти.

Сведения о **рождениях, смертях, браках, разводах** получают на основании статистической разработки данных, содержащихся в записях актов о рождении, смерти, заключении и расторжении брака, составляемых органами записи актов гражданского состояния. В число родившихся включены только родившиеся живыми.

Источником информации о **причинах смерти** являются записи в медицинских свидетельствах о смерти, составляемых врачом относительно заболевания, несчастного случая, убийства, самоубийства и другого внешнего воздействия, послужившего причиной смерти, а также записи актов о смерти.

С 1 января 1999г. разработка записей актов на умерших по причинам смерти производится применительно к краткой номенклатуре причин смерти, основанной на Международной статистической классификации болезней и проблем, связанных со здоровьем, X пересмотра (1989г.).

Данные о **международной и внутрироссийской миграции** получены в результате разработки поступающих от территориальных органов Федеральной миграционной службы первичных документов статистического учета прибытия и выбытия, которые составляются при регистрации и снятии с регистрационного учета населения по месту жительства.

Понятия «прибывшие» и «выбывшие» характеризуют миграцию с некоторой условностью, так как одно и то же лицо может в течение года менять место постоянного жительства не один раз.

## УРОВЕНЬ ЖИЗНИ НАСЕЛЕНИЯ

**Денежные доходы населения** включают доходы лиц, занятых предпринимательской деятельностью, выплаченную заработную плату наемных работников (начисленную заработную плату, скорректированную на изменение просроченной задолженности), социальные выплаты (пенсии, пособия, стипендии, страховые возмещения и прочие выплаты), доходы от собственности в виде процентов по вкладам, ценным бумагам, дивидендов и другие доходы. Денежные доходы за вычетом обязательных платежей и взносов представляют собой **располагаемые денежные доходы населения**.

**Реальные располагаемые денежные доходы** определяются исходя из денежных доходов текущего периода за минусом обязательных платежей и взносов, скорректированных на индекс потребительских цен.

**Среднедушевые денежные доходы населения** (в месяц) исчисляются делением годового объема денежных доходов на 12 и на среднегодовую численность населения.

**Среднемесячная номинальная начисленная заработная плата** исчисляется делением фонда начисленной заработной платы работников на среднесписочную численность работников и на количество месяцев в периоде. Пособия, получаемые работниками и государственных социальных внебюджетных фондов, не включаются в фонд заработной платы и среднемесячную заработную плату.

**В фонд заработной платы** включаются начисленные суммы в денежной и натуральной формах за отработанное время и выполненную работу, неотработанное, но оплаченное время (например, ежегодные отпуска), стимулирующие доплаты и надбавки, премии и единовременные поощрения, компенсационные выплаты, связанные с режимом работы и условиями труда.

**Просроченной задолженностью по заработной плате** считаются фактически начисленные работникам суммы заработной платы, но не выплаченные в срок, установленный коллективным договором или договором на расчетно-кассовое обслуживание, заключенным с банком (расчетно-кассовым центром). Число дней задержки считается, начиная со второго дня после этого срока. В начисленную заработную плату включаются подоходный налог и страховые взносы в Пенсионный фонд с физических лиц, не включаются обязательные страховые взносы с фонда заработной платы в Пенсионный фонд, Фонд социального страхования, фонды обязательного медицинского страхования, Государственный фонд занятости.

**Просроченная задолженность по заработной плате работникам из-за отсутствия финансирования из бюджетов всех уровней** отражает задолженность организаций перед работниками, а не задолженность бюджетов перед организациями. Определяется по бюджетным и коммерческим организациям независимо от статей финансирования, включая задолженность, образующуюся в результате недофинансирования средств из бюджета на выполнение производственных программ.

Сведения о просроченной задолженности по заработной плате заполняются по форме № 3-Ф по состоянию на 1 число каждого месяца и предоставляются в территориальный орган Росстата по месту своего нахождения на следующий день после отчетной даты юридическими лицами при наличии просроченной задолженности по заработной плате работникам (кроме субъектов малого предпринимательства), основной вид деятельности которых относится к следующим группам ОКВЭД: сельское хозяйство, охота и предоставление услуг в этих областях (код 01); лесозаготовки (код 02.01.1); рыболовство, рыбоводство и предоставление услуг в этих областях (код 05); добыча полезных ископаемых (раздел С); обрабатывающие производства (раздел D); производство и распределение электроэнергии, газа и воды (раздел E); строительство (код 45); деятельность сухопутного транспорта (код 60); деятельность водного транспорта (код 61); деятельность воздушного транспорта (код 62); вспомогательная и дополнительная транспортная деятельность (код 63); управление недвижимым имуществом (код 70.32); научные исследования и разработки (код 73); образование (код 80); здравоохранение и предоставление социальных услуг (код 85); удаление сточных вод, отходов и аналогичная деятельность (код 90); деятельность в области культуры, связанная с производством, прокатом и показом фильмов (код 92.1); радиовещанием

и телевидением (код 92.2); зрелищно-развлекательными мероприятиями (код 92.3); деятельность информационных агентств (код 92.4); прочая деятельность в области культуры (код 92.5). Областные (районные, городские, сельские) администрации предоставляют сведения о просроченной задолженности по заработной плате работников, занятых в области культуры, здравоохранения, образования.

**Реальная начисленная заработная плата** характеризует покупательную способность заработной платы в отчетном периоде в связи с изменением цен на потребительские товары и услуги по сравнению с базисным периодом. Индекс реальной начисленной заработной платы исчисляется путем деления индекса номинальной начисленной заработной платы на индекс потребительских цен за один и тот же временной период.

**Денежные расходы и сбережения** населения включают расходы на покупку товаров и оплату услуг, обязательные платежи и разнообразные взносы (налоги и сборы, платежи по страхованию, взносы в общественные и кооперативные организации, проценты за кредиты и др.), расходы на приобретение недвижимости, прирост финансовых активов.

**Прирост финансовых активов** состоит из прироста (уменьшения) вкладов на счетах граждан, денег на руках у населения, расходов на приобретение ценных бумаг, иностранной валюты, изменения средств на счетах индивидуальных предпринимателей, задолженности по кредитам.

**Величина прожиточного минимума** в соответствии с Федеральным законом от 24 октября 1997 г. № 134-ФЗ “О прожиточном минимуме в Российской Федерации” представляет собой стоимостную оценку потребительской корзины (устанавливается постановлением областного Собрания депутатов), а также обязательные платежи и сборы. Потребительская корзина включает минимальные наборы продуктов питания, непродовольственных товаров и услуг, необходимых для сохранения здоровья человека и обеспечения его жизнедеятельности.

С I квартала 2001 г. расчеты величины прожиточного минимума в целом по области производятся на основе данных Территориального органа Федеральной службы государственной статистики об уровне потребительских цен на товары и услуги, определяющие потребительскую корзину, а также о расходах по обязательным платежам и сборам в соответствии с Методикой исчисления величины прожиточного минимума (утверждена постановлением Администрации области от 13 апреля 2001 г. N145).

**Покупательная способность** среднедушевых денежных доходов населения отражает потенциальные возможности населения по приобретению товаров и услуг и выражается через товарный эквивалент среднедушевых денежных доходов. Под товарным эквивалентом понимается количество какого-либо одного товара (услуги) с конкретными потребительскими свойствами, которое может быть приобретено при условии, что вся сумма денежных доходов будет направлена только на эти цели. Показатель рассчитывается ежемесячно, нарастающим итогом с начала года.